

РЕПУБЛИКА БЪЛГАРИЯ

ГОДИШЕН ДОКЛАД

АНА

2011



ИЗПЪЛНИТЕЛНА АГЕНЦИЯ

„ЖЕЛЕЗОПЪТНА
АДМИНИСТРАЦИЯ“

Н О Б

Съдържание :

А.Обхват на доклада	4
Б. Уводна част	4
1. Въведение към доклада	4
2. Информация за структурата на железопътния транспорт (Приложение А) ...	4
3. Резюме – обобщен анализ на общите тенденции (напр. тенденции в развитието на жп безопасност, сертифицирането и др.)	5
4. Директива за безопасност – етап на приложение, национална база за приложение, изпълнение на доброволните елементи, приложимо национално законодателство	6
В. Организация.....	7
1. Въведение в организацията	7
2. Отношения между Националния орган по безопасност и другите национални органи	8
Г. Развитие на железопътната безопасност.....	8
1. Инициативи за поддържане / подобряване на безопасността	8
2. Подробен анализ на тенденциите (с данни).	9
Д. Съществени законодателни и регулаторни изменения	10
Е. Развитие на процедурите за издаване на сертификати и удостоверения за безопасност	10
1. Национално законодателство – начални дати – достъпност	10
1.1. Начална дата на издаване на сертификати за безопасност според член 10 на Директива 2004/49/ЕС	10
1.2. Начална дата на издаване на удостоверения за безопасност според член 11 на Директива 2004/49/ЕС	10
1.3. Наличност на национални правила за безопасност или други национални законодателни актове, приложими към железопътните предприятия и операторите на инфраструктури (website, предоставяне на документи при поискване, и др.)	11
2. Цифрови данни	11
3. Процедурни аспекти.	11

3.1. Сертификати за безопасност Част А..	11
3.2. Сертификати за безопасност Част Б	12
3.3. Удостоверения за безопасност	13
Ж. Упражняване на надзор върху железопътните предприятия и операторите на инфраструктура	14
1. Описание на надзора на железопътните предприятия и операторите на инфраструктура	14
2. Предоставяне на всички годишни доклади по безопасността от железопътните предприятия и операторите на инфраструктура съгласно чл. 9, параграф 4 от Директива 2004/49/ЕО в законоустановените срокове	14
3. Резюме на съответните коригиращи мерки, свързани с аспектите по безопасността, произтичащи от одити/инспекции.	15
4. Жалби от страна на управителя на инфраструктура относно жп предприятия, свързани с условия в техните Сертификати за безопасност Част А и Б	16
5. Жалби от страна на жп предприятия относно управителите на инфраструктури, свързани с условия в техните Удостоверения за безопасност ...	16
3. Заключение – Приоритети – Резултати от препоръките за безопасност.....	16
И. Приложения	16
Приложение А.....	17
Приложение Б.	23
Приложение В.....	25
Приложение Г.....	40
Приложение Д.....	45

А. Обхват на доклада

Годишният доклад за дейността на Националния орган по безопасност (НОБ) в Република България е изготвен, съгласно изискванията на чл. 18 на Директива 2004/49/ЕО на Европейския парламент и на Съвета относно безопасността на железопътния транспорт в Общността.

Настоящият доклад показва развитието на безопасността в железопътния транспорт в Република България през 2011 година, включително Общите показатели за безопасност (ОПБ). Паралелно с общата информация за железопътния транспорт, в доклада се проследяват осъществените промени през отчетната година и отражението им върху безопасността.

Целта на доклада е да покаже състоянието на безопасността и подпомогне развитието на системите за управление на безопасността от управителите на железопътната инфраструктура и превозвачите в съответствие с последните Европейски изисквания.

Б. Уводна част

1. Въведение в доклада

Национален орган по безопасност в Република България е Изпълнителна агенция „Железопътна администрация“, съгласно чл. 6, ал. 3 от Закона за железопътния транспорт (ЗЖТ). Изпълнителна агенция "Железопътна администрация" е със седалище в София и с териториални звена в София, Пловдив и Горна Оряховица.

Изпълнителна агенция "Железопътна администрация" осъществява координация и контрол на дейността в областта на железопътния транспорт в Република България.

Докладът е изготвен на база данните от годишните доклади за безопасност, изготвени от железопътните превозвачи и управителя на железопътната инфраструктура.

Докладът е предназначен за всички компании и дружества (предприятия) от Република България, участващи в железопътния сектор (управители на железопътна инфраструктура, превозвачи, доставчици на оборудване, специализирани предприятия за ремонт и поддръжане), както и за други компании и дружества от Европейския съюз, които извършват или желаят да извършват дейности по железопътната мрежа на Република България.

2. Информация за структурата на железопътния транспорт

Български държавни железници са основани през 1888 г. От началото на 2002 г., в съответствие с изискванията на Директиви 91/440, 95/18 и 95/19, както и последващите ги 2001/12, 2001/13 и 2001/14 е извършено реструктуриране и либерализиране на железопътния сектор. Съществуващата Национална компания „Български държавни железници“ от 01.01.2002 г. със Закона за железопътния транспорт е разделена на две компании – „БДЖ“ ЕАД, която е железопътен превозвач и Национална компания „Железопътна инфраструктура“ – управител на железопътната инфраструктура.

Обектите на железопътната инфраструктура и земята, върху която са изградени или която е предназначена за изграждането им, са публична държавна собственост, а ползването им се осъществява от Националната компания "Железопътна инфраструктура" (НК "ЖИ") или от търговци, получили концесия, при условията и по

реда на Закона за концесиите. Към момента няма регистриран друг управител на железопътна инфраструктура в страната.

Използването на железопътната инфраструктура се извършва от лицензирани железопътни превозвачи, които притежават сертификат за безопасност.

През 2011 г. в Република България са издадени две лиценза на нови железопътни превозвачи:

Държавно предприятие „Транспортно строителство и възстановяване”: ЕУ лиценз № 208 за превоз на товари – валиден от 29.04.2011 г.;

„КАРГО ТРАНС ВАГОН БЪЛГАРИЯ” АД: ЕУ лиценз № 209 за превоз на товари – валиден от 11.05.2011 г. ;

Приоритетни оси за развитието на железопътната инфраструктура са преминаващите през Република България трансевропейски коридори IV, VII, VIII, IX и X и свързването ѝ със съседните държави и региони.

Граничните преходи в железопътната мрежа на Република България са:

към Турция през граничен преход Свиленград – Капъкуле,

към Гърция през Кулата – Промахон и през Свиленград – Дикея,

към Сърбия през граничен преход Драгоман – Димитровград (Сърбия)

към Румъния при Русе – Гюргево през моста на река Дунав и през сухопътния преход Кардам – Негру вода. В момента се изгражда втори мост при Видин – Калафат, който се очаква да бъде въведен в експлоатация през 2013 г.

Фериботният комплекс Варна – Иличовск (Украйна) / Потти (Грузия) осигурява възможност за транспортиране на жп вагони през Черно море към железопътните мрежи на страните от ОНД и Азия.

През 2009 година беше пусната в експлоатация фериботна връзка между България и Русия между пристанищата Варна (България) и Кавказ (Русия)

Дейностите и взаимоотношенията между участниците в железопътния транспорт са структурирани в съответствие с изискванията на Европейското законодателство.

Карта на железопътната мрежа и списък на жп предприятията и инфраструктурните мениджъри са представени в Приложение А.

3. Резюме – обобщен анализ на общите тенденции (напр. тенденции в развитието на жп безопасност, сертифицирането и др.)

През отчетния период са реализирани 74 значителни железопътни произшествия. При тези произшествия са загинали 37 и тежко са ранени 42 лица. Щетите, нанесени на железопътната система са в размер на 552510,11 EUR. Регистрирани са 27 броя самоубийства, довели до смърт и 2 броя опити за самоубийство с двама тежко ранени.

Основна тежест върху броя на пострадалите оказват произшествията на жп прелези и произшествията с хора, причинени от движещо се железопътно средство. Може да се отбележи, че спрямо предходната година са увеличени случаите на произшествия с хора, намиращи се на железопътната линия без разрешение за ползване на железопътни съоръжения.

През 2011 г. право на достъп до железопътната инфраструктура получиха двама железопътни превозвачи.

Продължи реализацията на двата основни инфраструктурни проекта, започнали през 2007 г. “Реконструкция и електрификация на железопътната линия Пловдив – Свиленград и оптимизиране на трасето за 160 км/ч.” и “Строителство на втори мост над река Дунав при Видин –Калафат”. Тези проекти се реализират според изискванията за оперативна съвместимост на трансевропейската конвенционална железопътна система.

4. Директива за безопасност – етап на приложение, национална база за приложение, изпълнение на доброволните елементи, приложимо национално законодателство

Изискванията на Директивата за безопасност 2004/49/ЕО, допълнена и изменена с Директиви 2008/57/ЕО, 2008/110/ЕС и 2009/149/ЕС, са въведени основно чрез Наредба № 59 за управление на безопасността в железопътния транспорт, която е издадена от министъра на транспорта, информационните технологии и съобщенията на основание чл. 29, ал. 3, т. 1, чл. 155е, ал. 1 и чл. 115м, ал. 4 от ЗЖТ. Наредбата за управление на безопасността регламентира:

1. общите принципи за управление, регулиране и контрол върху безопасността в железопътния транспорт;

2. изискванията и основните елементи на системите за управление на безопасността (СУБ);

3. изискванията към кандидатите, условията и редът за издаване на удостоверение за безопасност на управител на железопътна инфраструктура и сертификат за безопасност на железопътен превозвач;

4. отговорностите между участниците в железопътната система по отношение на безопасността на железопътния транспорт;

5. общите показатели за безопасност (ОПБ);

6. националните правила за безопасност;

7. категоризацията на произшествията в железопътния транспорт;

8. редът за разследване на произшествията и инцидентите, правата и задълженията при разследването;

9. изискванията към кандидатите, условията и редът за издаване на сертификат на лице, отговорно за поддържане на превозни средства.

Изискванията на Регламент (ЕС) № 445/2011 на Комисията от 10 май 2011 година относно система за сертифициране на структурите, които отговарят за поддръжката на товарни вагони, и за изменение на Регламент (ЕО) № 653/2007, бяха разписани в ЗЖТ в Раздел II. “Поддържане на превозните средства”, които влязоха в сила от 21.06.2011 г., а също и в Наредба № 59 за управление на безопасността в железопътния транспорт, които влязоха в сила през 2012 г.

Със Закона за железопътния транспорт се установяват статутът на Националния разследващ орган и Националния орган по безопасността и общите (рамкови) изисквания за безопасност. От мерките за прилагане изискванията за безопасност са изключени:

а) метрополитен;

б) градския трамваен транспорт.

Националните правила за безопасност са формулирани, привеждат се в сила и се прилагат по открит и недискриминационен начин като налагат системен подход при

реализиране на мерките и насърчават развитието на железопътната транспортна система в съответствие с европейските изисквания.

За осигуряване на мониторинг и оценка върху развитието на безопасността Националният орган по безопасност събира и обобщава информация за общите показатели за безопасност.

Създадени са условия за извършване на бъдещи изменения в националните правила за безопасност в съответствие с новоприетите общи методи за безопасност и техните ревизии на ниво Общност.

Изискванията за получаване на сертификати или разрешителни за безопасност са определени с Наредба № 59 и са изцяло в съответствие с изискванията на чл. 10 и чл. 11 от Директива 2004/49/ЕО.

През 2011 г. в НОБ на Р.България бяха депозирани три заявления за издаване на сертификати за безопасност част А и Б на железопътни превозвачи. Заявлението от 02.03.2011 г. на „Експрес Сервиз“ ЕООД не беше удовлетворено и след направените структурни промени се подаде ново заявление на 01.11.2011г., което беше с положителен резултат. Заявлението на ДП „Транспортно строителство и възстановяване“ от 03.05.2011 г. също беше удовлетворено.

Подробни данни за издадените през 2011 г. два нови сертификати за безопасност част А и Б са дадени в таблицата:

№	подател	Дата на подаване	Вид			Валидност	
			удостоверение	Сертификат Част А	Сертификат Част Б	От	До
1.	„Експрес Сервиз“ ЕООД	03.03.2011					
2.	ДП „Транспортно строителство и възстановяване“	03.05.2011	-	X	X	04.10.2011 г.	03.10.2016 г.
3.	„Експрес Сервиз“ ЕООД	01.11.2011	-	X	X	16.12.2011 г.	15.12.2016 г.

В Изпълнителна агенция „Железопътна администрация“ се води електронен регистър „Произшествия и инциденти в железопътния транспорт“, който съдържа статистическа информация за всички произшествия и инциденти, възникнали в железопътния транспорт на територията на Република България.

Персоналът, зает с отговорни функции по безопасността на превозите се подготвя в специализирани учебни заведения и центрове за подготовка, които са признати съгласно българското законодателство и работят в тясно сътрудничество с Националния орган за безопасност (НОБ). Квалификацията и правоспособността на наетия от железопътните предприятия персонал се удостоверява с документ за правоспособност, който се издава от НОБ, съгласно чл. 7, ал.1, т. 4 от Закона за железопътния транспорт. Изпълнителна агенция „Железопътна администрация“ е и орган по признаване на професионална квалификация, придобита в друга държава-членка или в трети страни, с цел достъп и упражняване на регулирани професии в областта на железопътния транспорт в Република България.

V. Организация

1. Въведение в организацията.

Дейността на НОБ обхваща железопътната система на Република България, която включва дейностите на управителя на националната железопътна инфраструктура,

железопътните превозвачи и дейностите, свързани с безопасността на движението на предприятия с вътрешен железопътен транспорт и/или извършващи ремонтни дейности по железопътната инфраструктура.

Дейността, структурата, организацията на работа и числеността на персонала на Изпълнителната агенция „Железопътна администрация“ се определят с Устройствен правилник, приет от Министерския съвет на Република България.

Агенцията се ръководи и представлява от изпълнителен директор, който се назначава от министъра на транспорта, информационните технологии и съобщенията съгласувано с министър-председателя. Изпълнителният директор е орган на изпълнителната власт.

Административното ръководство на агенцията се осъществява от главен секретар, назначен от изпълнителния директор.

Дейността на агенцията се извършва от обща и специализирана администрация, организирана в следните дирекции:

Специализирана администрация:

Главна дирекция „Железопътна инспекция“ – 23 служители;

Дирекция „Регулиране“ – 13 служители;

Дирекция „Оперативна съвместимост“ – 9 служители;

Обща администрация:

Дирекция „Административно, правно и финансово стопанско обслужване“ – 5 служители.

В Приложение Б1 е показана схемата на вътрешната организация в Агенцията.

2. Отношения между Националния орган по безопасност и другите национални органи.

Организационна диаграма на процеса на отношенията между Националния орган по безопасност и другите национални органи (напр. Независимия орган за разследване на произшествия и инциденти, Националния регулаторен орган, Министерство на транспорта, информационните технологии и съобщенията и др.) са представени в Приложение Б2.

Г. Развитие на железопътната безопасност

1. Инициативи за поддържане /подобряване на безопасността.

За следващата година ще продължи изпълнението на краткосрочната и дългосрочна инвестиционни програми за модернизиране на железопътната инфраструктура на Република България. В ход е реализирането на Проектът за реконструкция и електрификация на жп линията Пловдив – Свиленград – Турска/Гръцка граници, който е преходен с мостово финансиране – от програма ИСПА (отсечката Пловдив – Димитровград) към ОП „Транспорт“ (отсечката Димитровград – Свиленград – турска/гръцка граници).

Също така в изпълнение на строителните работи е и Проектът „Рехабилитация на железопътната инфраструктура в участъци от железопътната линия Пловдив – Бургас“, разделен на три позиции.

За да се намали влиянието на субективния фактор, ще продължи съоръжаването на гарите и междугарията с осигурителна техника, отговаряща на съвременните изисквания, в това число и пресъоръжаване на най-натоварените прелези от охраняеми с

прелезопазач в автоматични (АПУ). Планирани за пресъоръжаване през следващата година са 35 броя такива.

Ще продължат да се инициират срещи с областни и местни администрации за закриване на някои прелези, които са слабо натоварени по отношение на автомобилното движение и имат обходни пътища.

За запазване на нивото на безопасност, особено в участъците от железопътната инфраструктура, които не са обхванати от планираните инфраструктурни проекти и ще останат за поддържане в експлоатация с просрочени ремонти, ще се завиши субективния контрол върху текущото техническо състояние на съоръженията

Все още остава сериозен и застрашаващ безопасността, проблема с кражбите на елементи от съоръженията на железопътната инфраструктура. Въпреки взетите мерки за охрана от управителя на инфраструктурата и доброто сътрудничество с отдел "Транспортна полиция" този проблем не е решен окончателно.

2. Подробен анализ на тенденциите:

Анализ на тенденциите, свързани с Общите показатели за безопасност:

- Брой сблъсквания на влакове, включително удари с препятствия в границите на строителния габарит;

През 2011 г. не е регистрирано значително произшествие при сблъсък на влакове, включително сблъсквания с предмети в рамките на строителния габарит. Забелязва се намаление на тези случаи в сравнение с 2010 г. (2 броя).

- Брой дерайлирования на влакове;

През 2011 г. е регистрирано едно значително железопътно произшествие поради дерайлиране. Няма убити или ранени, но е прекъснато движението по линията за около 11 часа. Едно произшествие е регистрирано и през 2010 г.

- Брой произшествия при железопътни прелези, включително произшествия с пешеходци при железопътни прелези;

През 2011 г. като значителни железопътни произшествия при пресичане на прелези са регистрирани 7 броя, в резултат на които са убити двама души и са ранени деветима. Регистриран е случай на ранен служител от пътно превозно средство. Забелязва се намаление на тези случаи в сравнение с 2010 (10 броя). Като основна причина за тези произшествия, може да се посочи неспазване на правилата за преминаване през жп прелез от водачите на пътни превозни средства (ППС). При ръчно управляваните бариери съществува тенденция за по-дълго време на задържане на гредите в затворено положение в сравнение с прелезите с автоматизирано дистанционно управление поради наложената процедура за работа с ръчни прелези. Известно е, че дългото време на затворено състояние на прелезите е предпоставка за инциденти поради навлизане в зоната на затворения прелез на недисциплинирани водачи на ППС. Планира се постепенна подмяна на този тип прелези с автоматични прелезни устройства. В периода 2012 – 2014 г. се предвижда проектиране и изграждане на 35 бр. автоматични прелезни устройства, които ще заменят съответния брой ръчно управлявани прелези.

Продължава и поэтапната подмяна на шосейни светофари с нов тип светофари с трети фар с бавно - мигаща бяла светлина. През 2011 г. бяха монтирани 29 броя нови светофари, с което общият им брой в пътната мрежа на страната нараства на 154.

- Брой произшествия с лица, причинени от подвижен състав (ПС) в движение, с изключение на самоубийства;

През 2011 г. са регистрирани 65 произшествия с лица, причинени от ПС в движение, като за сравнение с 2010 г., когато са били 20 бр., те са се увеличили около 2,5 пъти.

Това се дължи предимно на увеличените случаи на произшествия с хора, намиращи се на железопътната линия по неясни причини без разрешение за ползване на железопътни съоръжения. За ограничаване на тези случаи и засилване на контрола с изменението на ЗЖТ от 21.06.2011 г. (чл. 118б) се даде право на служителите от МВР да съставят актове на лица, които преминават пред коловози и стрелки извън зоната, определена за пътници без специално разрешение за това.

Регистрирани са произшествия с пътници, опитващи се да се качат на движещ се влак или да слязат от него. За ограничаването на тези случаи е необходимо да се експлоатират вагони с изправни блокиращи устройства на вратите.

- Брой пожари в подвижен състав;

През 2011 г. е регистрирано едно значително железопътно произшествие вследствие на пожар, като за 2010 г. такива не са регистрирани. На 20.07.2011 г. на бърз пътнически влак № 2615, движещ се в направление София-Варна със скорост 118 км/ч. в междугарието Лесичери – Ресен в 17:20 ч. се samozапалва локомотива. Вследствие на пожара са унищожени електрическият локомотив и два пътнически вагона от състава на влака, като нанесените материални щети за Превозвача са в размер на 591216,94 лв. (EUR 302284,42). Няма ранени и убити.

- Брой смъртни случаи;

През отчетния период броят на загиналите лица, вследствие на железопътни произшествия е увеличен спрямо предходната година – 37 загинали през 2011 г. срещу 16 загинали през 2010 г. Това се дължи на увеличените случаи на произшествия с хора, намиращи се на железопътната линия без разрешение по неизяснени причини.

- Брой тежко ранени;

През отчетния период броят на тежко ранените лица, вследствие на железопътни произшествия е увеличен – 42 тежко ранени лица през 2011 г., спрямо 22 тежко ранени лица през 2010 г. Това се дължи на увеличените случаи на произшествия с хора, намиращи се на железопътната линия без разрешение по неизяснени причини и на произшествия с пътници, опитващи се да се качат на движещ се влак или да слязат от него.

- Брой инциденти, които могат да предизвикат произшествие;

През 2011 г. се забелязва намаляване на инцидентите, които са предпоставка за произшествие – 94 броя срещу 100 броя през 2010 г. Това се дължи основно на намаления брой на повредени оси на железопътните возила.

- Стойност на всички произшествия и инциденти.

Общата стойност на всички произшествия през отчетния период възлиза на 1080615,85 лева (552510,11 EUR). Това са основно разходи за възстановяване на повредена или унищожена инфраструктура, повреден или унищожен подвижен състав, забавяне, нарушаване или пренасочване на трафик. Не можем да представим информация за застрахователни обезщетения на пострадали хора или разходи за лечение и рехабилитация на ранени лица при железопътни злополуки.

Техническа безопасност на инфраструктурата, както и статистиката на железопътните произшествия, съгласно дефинициите и данните от Общите показатели по безопасност са представени в *Приложение В*.

Д. Съществени законодателни и регулаторни изменения.

През 2011 г. са извършени промени в:

- Закона за железопътния транспорт (в сила от 21.06.2011 г.);
- Наредба № 46 за железопътен превоз на опасни товари (в сила от 17.06.2011г.);

Промените са представени в *Приложение Г*.

Е. Развитие на процедурите за издаване на сертификати и удостоверения за безопасност

1. Национално законодателство – начални дати – достъпност.

1.1. Начална дата на издаване на Сертификат за безопасност според чл. 10 на Директива 2004/49/ЕС (ако е необходимо да се прави разлика между Част А и Б).

През 2011 г. бяха издадени сертификати за безопасност част „А” и част „Б” на следните железопътни превозвачи:

- Държавно предприятие „Транспортно строителство и възстановяване” – сертификат за безопасност част „А” и част „Б” за железопътен превоз на товари, включително превоз на опасни товари със срок на действие до 03.10.2016 г.;
- „Експрес Сервиз” ЕООД – сертификат за безопасност част „А” и част „Б” за железопътен превоз на товари, включително превоз на опасни товари със срок на действие до 15.12.2016 г.

1.2. Начална дата на издаване на Разрешително за безопасност според чл. 11 на Директива 2004/49/ЕС.

През 2011 г. не са издавани Удостоверения (разрешителни) за безопасност на управители на железопътна инфраструктура.

1.3. Наличност на национални правила за безопасност или друго релевантно национално законодателство за железопътните превозвачи и управители на инфраструктура (website, документация на хартиен носител при поискване, и др.)

Всички национални правила за безопасност са регламентирани със Закона за железопътния транспорт и произтичащите подзаконови нормативни актове. Правилата са обнародвани в Държавен вестник, публикувани са в интернет, електронни правно-информационни системи (Апис, Сиела и др) и са на разположение на електронните страници (website) на Националния орган по безопасност. При поискване същите се предоставят на кандидатите за превозвачи.

Националните правила за безопасност са изпратени за нотифициране на хартиен носител и в електронна форма предоставена от Европейската железопътна агенция.

2. Цифрови данни (*Приложение Д*)

3. Процедурни аспекти

3.1. Сертификати за безопасност Част А

3.1.1. Причини за актуализиране /изменение на Част А на сертификатите (напр. вариация в типа услуга, размер на трафика, размер на компанията и др.) са регламентирани на национално ниво в Наредба № 59 за управление на безопасността в железопътния транспорт, в съответствие с Директива 2004/49/ЕО.

През отчетения период бяха издадени два нови сертификати за безопасност. Няма актуализирани.

3.1.2. Главни причини, поради които осредненото време за издаване на Сертификат Част А (ограничени до споменатите в приложение Е и след като е получена цялата необходима информация) е по-дълго от четирите месеца предвидени в член 12 (1) на Директивата за безопасност.

Съгласно Наредба № 59 за управление на безопасността в железопътния транспорт определеният четиримесечен срок започва да тече от момента на подаване на заявлението от железопътното предприятие. Срокът на издаване на сертификата за безопасност част А за отделните превозвачи е между един месец и пет месеца. Главна причина за това е непълната документация и бавното представяне на поисканата от НОБ допълнителна информация и документи от железопътните предприятия

3.1.3. Общ преглед на изискванията от други Национални органи по безопасност по отношение удостоверяване /оценка/ на информацията, свързана с Сертификат Част А на жп превозвачите, който е издаден в Република България, но се прилага в други страни членки.

През отчетния период няма железопътен превозвач с издаден сертификат за безопасност част А в Република България, който да е кандидатствал за сертификат част Б в друга страна-членка.

3.1.4. Резюме на проблемите с взаимно приемане на валидния на ниво Общността Сертификат Част А.

През 2011 г., в Националният орган по безопасност на Република България не е постъпило заявление за издаване на сертификат за безопасност част Б от железопътен превозвач, получил сертификат за безопасност част А в друга страна от Общността.

3.1.5. Такси, които НОБ налага за издаване на Сертификат Част А (Да/Не – Стойност).

През 2011 год. Не се събират такси за издаване на сертификат /разрешително/ за безопасност.

3.1.6. Резюме на проблемите, свързани с използването на хармонизирани формати за Сертификат Част А, особено във връзка с категориите за тип и обхват на услугата.

При издаването на сертификати за безопасност не са възникнали проблеми, относно хармонизирания формат.

3.1.7. Резюме на често срещаните проблеми /трудности/ за НОБ при прилагане на процедури за Сертификат Част А.

През отчетния период, при прилагането на процедурите по разглеждането на документите и издаването на сертификати за безопасност част А в НОБ не са срещани проблеми, които да затруднят или забавят издаването на сертификата.

3.1.8. Резюме на проблемите, споменати от жп предприятия при кандидатстването им за Сертификат Част А

Основният проблем пред железопътните предприятия е свързан с това какви точно документи трябва да се представят при кандидатстването. Всички възникнали проблеми при подготовката от железопътните предприятия на документите за кандидатстване за сертификат за безопасност част А са решавани съвместно със служителите от НОБ чрез провеждане на срещи и даване на консултации.

3.1.9. Процедури по набиране на обратна информация (напр. въпросници), които позволяват на жп предприятия да изразяват мненията си относно процедурите /практиките/ за издаване или да регистрират оплаквания.

Железопътните предприятия изразяват мненията си относно процедурите /практиките/ за кандидатстване за сертификат за безопасност при провежданите срещи и консултации с НОБ .

3.2. Сертификати за безопасност Част Б

3.2.1. Причините за актуализиране/изменение на Част Б на сертификатите (напр. вариация в типа услуга, размер на трафика, линии за опериране, вид подвижен състав, категория на персонала и др.)

Няма актуализирани.

3.2.2. Главни причини, поради които осредненото време на издаване за Сертификат Част Б (ограничени до споменатите в приложение Е и след като е получена цялата необходима информация) е по-дълго от четирите месеца, предвидени в член 12 (1) на Директивата за безопасност

Съгласно Наредба № 59 за управление на безопасността в железопътния транспорт определеният четиримесечен срок започва да тече от момента на подаване на заявлението от железопътното предприятие. Срокът на издаване на сертификата за безопасност част А за отделните превозвачи е между един месец и пет месеца. Главна причина за това е непълната документация и бавното представяне на поисканата от НОБ допълнителна информация и документи от железопътните предприятия

3.2.3. Такси, които НОБ налага за издаване на Сертификат Част Б (Да/Не – Стойност

През 2011 год. не се събират такси за издаване на сертификат /разрешително/ за безопасност.

3.2.4. Резюме на проблемите, свързани с използването на хармонизирани формати за Сертификат Част Б, особено във връзка с категориите за тип и обхват на услугата.

При издаването на сертификати за безопасност не са възникнали проблеми, относно хармонизирания формат.

3.2.5. Резюме на често срещаните проблеми /трудности/ за НОБ при прилагане на процедури за Сертификат Част Б.

През отчетния период, при прилагането на процедурите по разглеждането на документите и издаването на сертификати за безопасност част Б в НОБ не са срещани проблеми, които да затруднят или забавят издаването на сертификата.

3.2.6. Резюме на проблемите, споменати от жп предприятия при кандидатстването им за Сертификат Част Б.

Както и при сертификат за безопасност част А, основният проблем пред железопътните предприятия е свързан с това какви точно документи трябва да се представят при кандидатстването за част Б. Всички възникнали проблеми при подготовката от железопътните превозвачи на документите за кандидатстване за сертификат за безопасност част Б са решавани съвместно със служителите от НОБ чрез провеждане на срещи и даване на консултации.

3.2.7 Процедури по набиране на обратна информация (напр. въпросници), които позволяват на жп предприятия да изразяват мненията си относно процедурите /практиките/ за издаване или да регистрират оплаквания

Железопътните превозвачи изразяват мненията си относно процедурите /практиките/ за кандидатстване за сертификат за безопасност при провежданите срещи и консултации с НОБ .

3.3. Удостоверения за безопасност

3.3.1. Причини за актуализиране /изменение/ на Удостоверенията за безопасност

През 2011 г. в Република България не е издавано ново Удостоверение за безопасност на управител на инфраструктура.

3.3.2. Главни причини, поради които осредненото време за издаване на Удостоверение за безопасност (ограничени до споменатите в приложение Е и след като е получена цялата необходима информация), е по-дълго от четирите месеца предвидени в член 12(1) на Директивата за безопасност

През 2011 г. в Република България не е издавано ново удостоверение за безопасност на управител на инфраструктура.

3.3.3. Резюме на често срещаните проблеми /трудности/ по отношение на процедурата за издаване на удостоверение за безопасност

През отчетния период в Република България не е издавано ново удостоверение за безопасност на управител на инфраструктура.

3.3.4. Резюме на проблемите споменати от инфраструктурните мениджъри, когато кандидатстват за удостоверение за безопасност

През отчетния период в Република България не е издавано ново удостоверение за безопасност на управител на инфраструктура.

3.3.5. Процедури по набиране на обратна информация (напр. въпросници) които позволяват на инфраструктурните мениджъри да изразяват мненията си относно процедурите/ практиките за издаване или да регистрират оплаквания

Управителят на инфраструктурата изразява мнението си относно процедурите /практиките/ за кандидатстване за удостоверение за безопасност при провежданите срещи и консултации с НОБ .

3.3.6. Такси, които НОБ налага за издаване на Удостоверение за безопасност (Да/Не – Стойност)

През 2011 год. не се събират такси за издаване на удостоверение за безопасност.

Ж. Надзор на жп предприятия и управители на инфраструктура

1. Описание на надзора на жп предприятия и управители на инфраструктура

Националният орган по безопасност упражнява контрол:

- по изграждането, ремонта, поддръжката и експлоатацията на железопътната инфраструктура, безопасността на движението и на превозите и техническото състояние на подвижния състав;
- върху функционирането на системите за управление на безопасността, изградени и поддръжани от управителя на инфраструктурата и от железопътните превозвачи;
- по спазване на общите изисквания и условия за безопасност и техническа експлоатация по отношение на вътрешния железопътен транспорт;
- по спазване на съществените изисквания към железопътната система за постигане на оперативна съвместимост;
- върху работата на персонала на управителя на инфраструктурата и на превозвачите, както и дейността на строителните и ремонтните предприятия и на вътрешния железопътен транспорт на министерства, ведомства, дружества и предприятия по безопасността на движението;
- върху съответствието на съставните елементи за оперативна съвместимост с националните изисквания и стандарти в процеса на проектиране, изграждане и експлоатация на железопътната система.

1.1. Одиторски проверки и инспекции проведени от НОБ

През 2011 год. са извършени 509 инспекции на обекти от железопътната инфраструктура и превозвачите.

1.2. Капацитет (персонал), с който НОБ разполага за проверки (брой, % от ангажирания персонал на НОБ)

Административният капацитет на НОБ ИА „Железопътна администрация” е 52 служители, от които 23 служители са в Главна Дирекция „Железопътна инспекция”, която изпълнява функциите по безопасност, или 44% от персонала на Агенцията.

1.3. Икономически аспект на проверките (Разходи).

През отчетния период са изразходвани 11070,61 лв., свързани с проверките.

2. Представяне на годишните доклади по безопасност в законово определения срок от страна на всички управители на инфраструктура и жп предприятия според член 9 (4) от Директивата по безопасност.

Всички железопътни превозвачи, притежаващи сертификати за безопасност част А и част Б, както и управителя на железопътната инфраструктура представиха в срок своите годишни доклади по безопасност. Съгласно Наредба № 59 за управление на безопасността в железопътния транспорт този срок е определен до 30 май. Данните от тези доклади са използвани от НОБ за изготвяне на настоящия доклад.

		Издадени Сертификати за безопасност Част А	Издадени Сертификати за безопасност Част Б	Издадени Разрешителни за безопасност	Други дейности – да се посочат конкретно
		2	2		
1. Брой инспекции на жп предприятия /управители на инфраструктура/ за 2011 г.	Планирани				Общи
	Проведени				509

		Издадени Сертификати за безопасност Част А	Издадени Сертификати за безопасност Част Б	Издадени Разрешителни за безопасност	Други дейности – да се посочат конкретно
		2	2		
2. Брой одиторски проверки на жп предприятия/ управители на инфраструктура за 2011 г.	Планирани				
	Проведени				

3. Резюме на съответните коригиращи мерки (действия, поправки, анулирания, прекратяване, важно предупреждение, и др.), свързани с аспектите по безопасността, произтичащи от тези одити/инспекции.

През 2011 г. се изготви доклад за извършената в края на 2010 г. обстойна проверка на дейността на „БДЖ“ ЕАД, „БДЖ–Пътнически превози“ ЕООД и „БДЖ–Товарни превози“ ЕООД по отношение на:

- съответствие на изградените системи за управление на безопасността в дружествата на изискванията на Наредба № 59 от 05.12.2006 г. за управление на безопасността в железопътния транспорт и националните правила за безопасност и
- организация на ремонтната дейност на подвижния железопътен състав, собственост на „БДЖ“ ЕАД, и ефективност на системата за контрол на качеството на ремонтните дейности и техническото състояние на подвижния железопътен състав в експлоатация.

В резултат на направените препоръки се извърши реструктуриране на дружествата с цел подобряване организацията по осигуряване на безопасността на превозите.

При извършените проверки на железопътната инфраструктура и превозачите от НОБ, са направени предписания и са предприети действия за привеждане в съответствие с изискванията за безопасност на обекти от железопътната инфраструктура и подвижния железопътен състав. При констатиране на неизправности, застрашаващи безопасността на превозите проверяващите от НОБ спират от експлоатация елементи от железопътната инфраструктура или подвижен състав до отстраняване на неизправностите. Управителят на железопътната инфраструктура и железопътните превозачи са задължени да изпълнят предписанията в указания срок. Изпълнението на предписанията и отстраняването на несъответствията с изискванията за безопасност са обект на последващ контрол от НОБ.

При констатиране на нарушения, свързани с безопасността на превозите служители на НОБ съставят актове за административно нарушение, съгласно Закона за железопътния транспорт. През 2011 г. са издадени 23 наказателни постановления въз основа на актове за нарушения на ЗЖТ, съставени от инспектори на ИА „Железопътна администрация“

4. Жалби от страна на управителя на инфраструктура относно жп предприятия, свързани с условия в техните Сертификати за безопасност Част А и Б

През отчетния период няма постъпили оплаквания от управителя на железопътната инфраструктура по отношение условията в сертификатите за безопасност Част А и Б на железопътните превозачи.

5. Жалби от страна на жп предприятия относно управителите на инфраструктури, свързани с условия в техните удостоверения за безопасност

През отчетния период няма постъпили оплаквания от железопътните превозачи относно условията в удостоверението за безопасност на управителя на железопътната инфраструктура.

3. Заключение – Приоритети – Резултати от препоръките за безопасност

Основни приоритети за подобряване на безопасността са повишаване на критериите по отношение поддържането на обектите от железопътната инфраструктура и подвижния железопътен състав в съответствие с изискванията за безопасност и повишаване качеството на превантивния контрол върху работата на железопътните предприятия, на персонала, свързан с безопасността на превозите и при въвеждане в експлоатация на обекти от железопътната инфраструктура и подвижния железопътен състав.

И. Приложения

ПРИЛОЖЕНИЕ А: Информация за структурата на железопътния транспорт

ПРИЛОЖЕНИЕ Б: Диаграми на организацията на НОБ

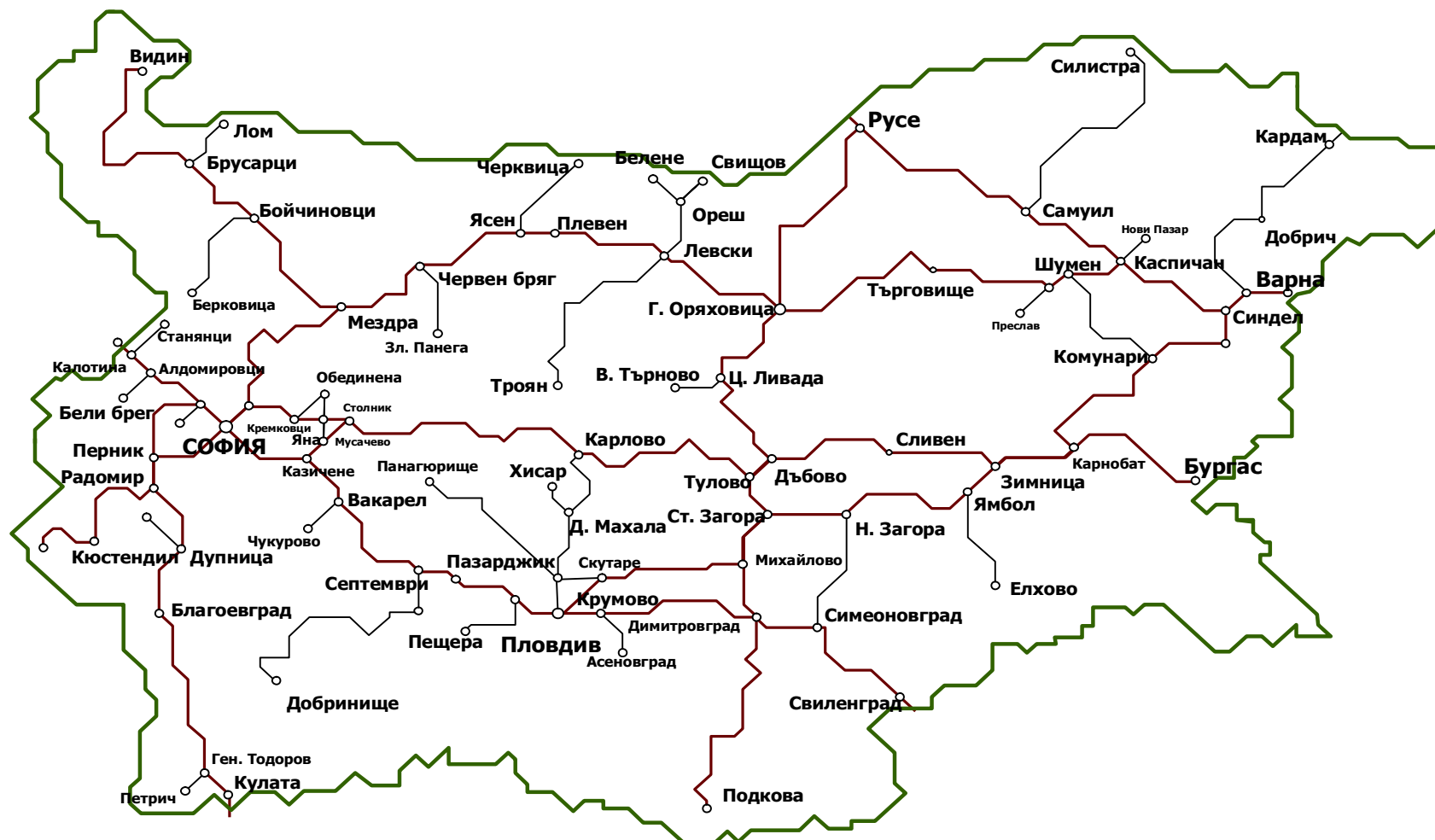
ПРИЛОЖЕНИЕ В: Данни за общите показатели по безопасност – прилагани дефиниции

ПРИЛОЖЕНИЕ Г: Важни промени в законодателството и регулаторната уредба

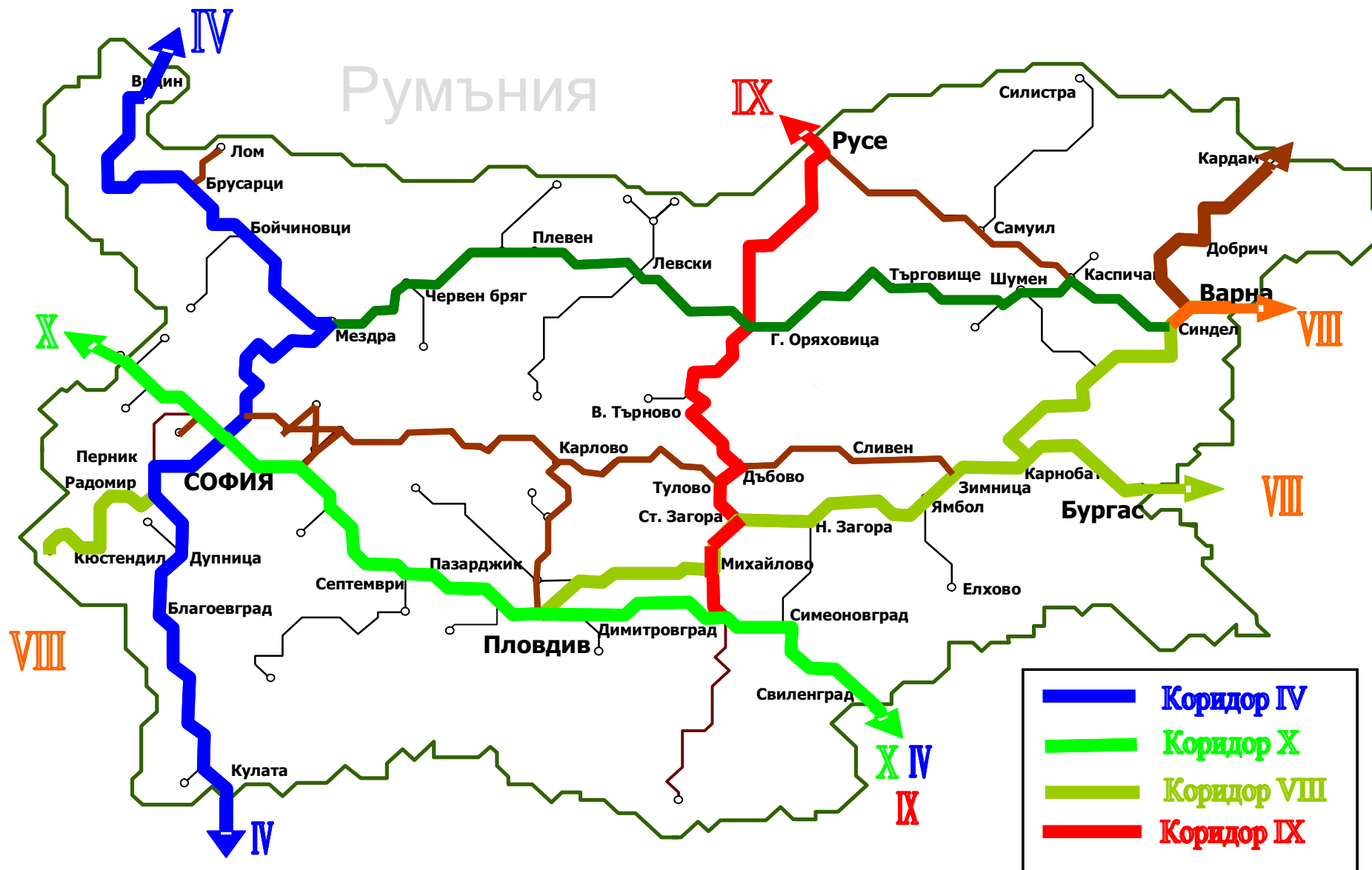
ПРИЛОЖЕНИЕ Д: Разработване на сертификати и разрешителни за безопасност – цифрови данни

Приложение А: Информация за структурата на железопътния транспорт

А.1.1. Карта на мрежата



А.1.2. Паневропейски транспортни коридори, преминаващи през Република България



А.2. Списък на жп предприятия и управители на инфраструктура

А.2.1. Управители на инфраструктура

Име	Адрес	Website/ Link за състоянието на мрежата	Разрешителни за безопасност (Брой// дата)	Начална дата на търговска дейност	Цялостна дължина на мрежата /ширина на линията	Дължина на електрифицираната линия /Волтаж	Цялостна дължина на двойна / единична линия	Цялостна дължина на линия тип високоскоростна (сп. Директива 96/48/ЕС) – HSL	Употребявано съоръжение – тип автоматична влакова защита – ATP	Брой жп прелези –LC	Брой сигнали
Национална компания „Железопътна инфраструктура“	1233 – София, бул. „Мария Луиза“ № 110,	www.rail-infra.bg	BG2020080001 от 11.12.2008 г.	01.01.2002г.	Обща разгъната дължина 6799 км, в т.ч.: 125 км /760 мм 6641 км /1435 мм 33 км /1520 мм	4708 км 25 KV/50Hz	(2x969) 1938 км	0	Система за контрол на влаковете (Автоматична локомотивна сигнализация) Общо 440 км.	Общо прелези 788 бр. В т.ч.: с защита 654 бр. без защита 134 бр. Общо пешеходни пътеки 121 бр.	

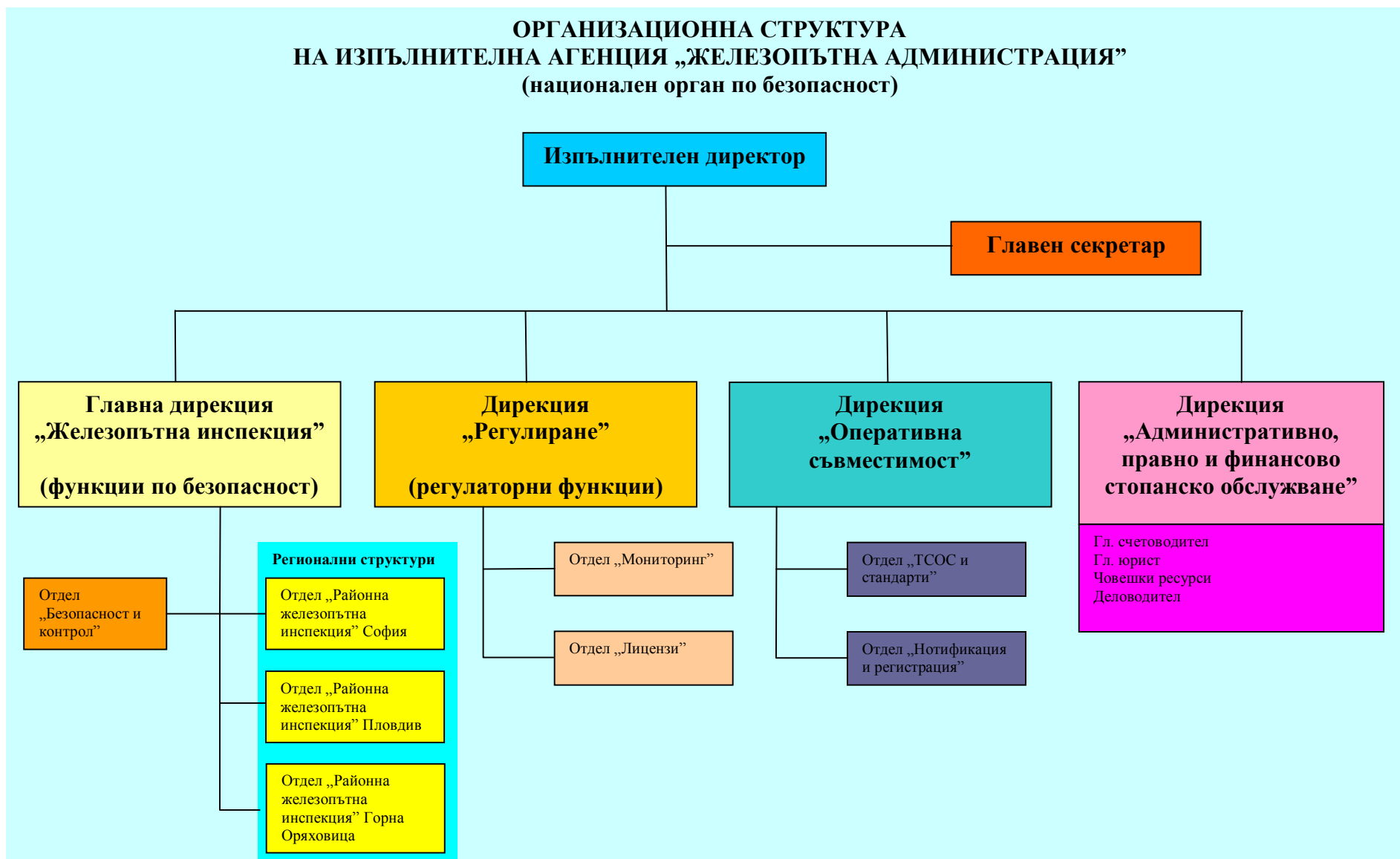
А.2.2. Железопътни предприятия

Име	Адрес	Website	Сертификат за безопасност 2001/14/ЕС (Номер / дата на издаване)	Сертификат за безопасност „А” и „Б”, Дир.2004/49 /ЕС (Номер / дата на издаване)	Начална дата на търговска дейност	Вид трафик (товарен, ...)	Брой локомотиви	Брой автомотриси/ дизелови мотриси	Брой пътнически вагони / товарни вагони	Брой машинисти /екип отговарящ за безопасността	Обем пътнически транспорт	Обем товарен транспорт
Холдинг „Български държавни железници ЕАД	1080 – София, ул. „Иван Вазов” № 3	www.bdz.bg			01.01.2002 г.	Железопътен превоз на пътници и товари	249 електрически локомотива 236 дизелови локомотива					
„БДЖ – Товарни превози” ЕООД	1080 – София, ул. „Иван Вазов” № 3			А – BG1120080002 29.12.2008 г. Б – BG1220080002 29.12.2008 г.	31.01.2008 г.	Железопътен превоз на товари, включително превоз на опасни товари			11858 товарни вагона			
„БДЖ – Пътнически превози” ЕООД	1080 – София, ул. „Иван Вазов” № 3			А – BG1120080001 29.12.2008 г. Б – BG1220080001 29.12.2008 г.	31.01.2008 г.	Железопътен превоз на пътници		23 дизелови мотриси 22 електрически мотриси	1304 пътнически вагона			

ДП „Транспортно строителство и възстановяване“	„Експрес Сервиз“ ООД	„Ди Би Шенкер Рейл България“ ЕООД	„Рейл карго Австрия“
11271 София Ул.Кирил Благоев“ №14 www.isy-bg.com	7011 Русе, кв. ДЗС http://www.exservice.biz/bg.html	2070 Пирдоп Индустрална зона	1000 София Ул.Дунав №33
А – BG1120110001 04.10.2011 г. Б – BG1220110001 04.10.2011 г.	А – BG1120110002 16.12.2011 г. Б – BG1220110002 16.12.2011 г.	А – BG1120110001 27.05.2010 г. Б – BG1220110001 27.05.2010 г.	Б- BG1220100002 01.07.2010 г.
Железопътен превоз на товари, включително превоз на опасни товари	Железопътен превоз на товари, включително превоз на опасни товари	Железопътен превоз на товари, включително превоз на опасни товари	Железопътен превоз на товари, включително превоз на опасни товари

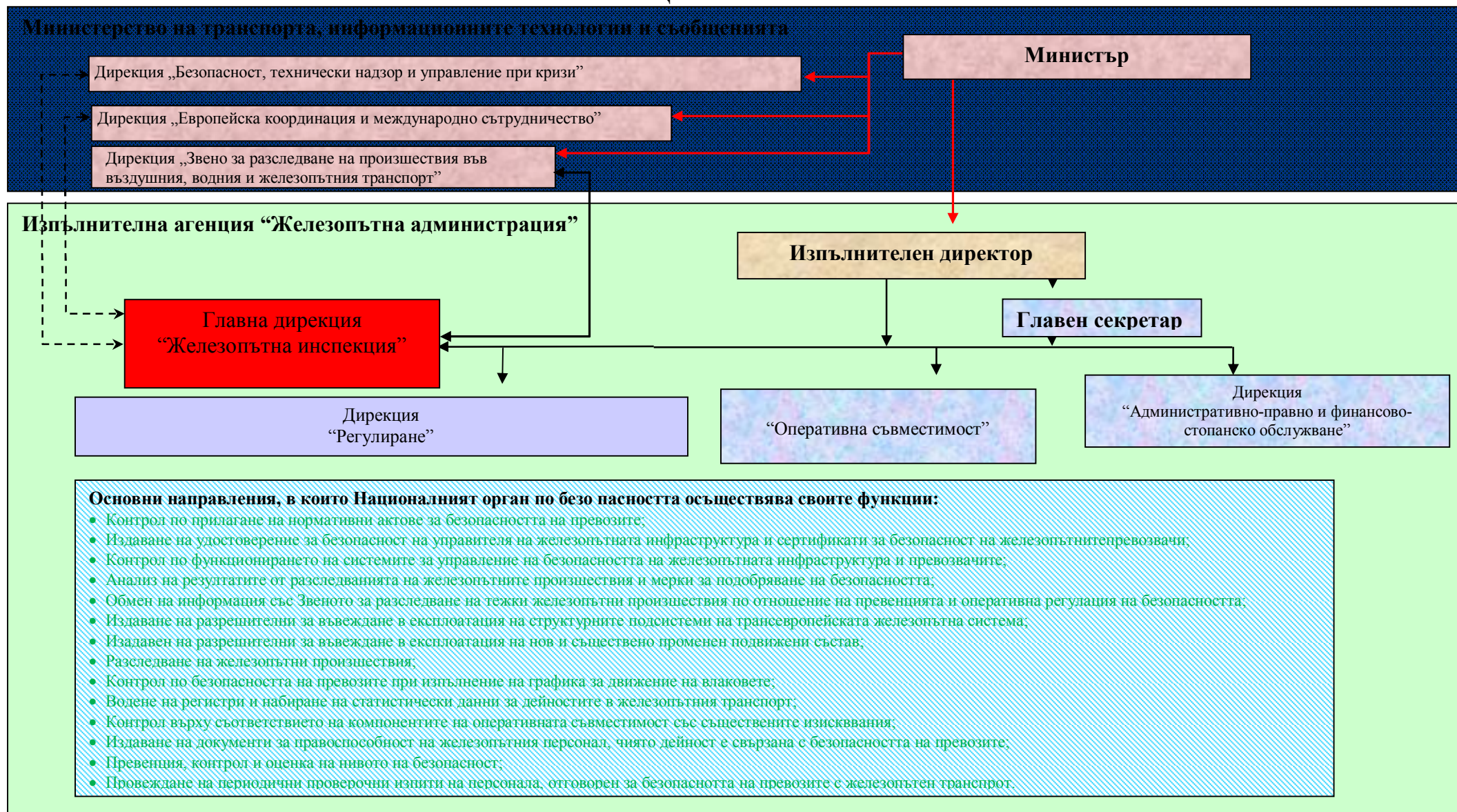
Приложение Б: Организационна схема на НОБ

Б.1. Схема: Вътрешна организация



Б.2. Схема: Връзки с другите Национални органи

ФУНКЦИОНАЛНА СТРУКТУРА



Приложение В: Данни за Общите Показатели за Безопасност – приложени дефиниции

В1: Статистически и други данни

№ на полето	Код на данните	Описание на данните	Формат на данните	Пример за данни
0. Детайли за докладващата страна				
01	СС	Докладваща страна	Използвайте дву-буквения ISO-код (ISO 3166 alpha-2) с изкл. за Гърция и Обединеното Кралство, за които се препоръчват съкращенията EL и UK.	BG
02	YY	Отчетна година	Формат: ГГГГ, 4-цифрен номер	2011
1.1а. Общ брой произшествия, разделени на следните видове				
1	N00	Общ брой на всички произшествия	Числена стойност	74
2	N01	Брой сблъсквания на влакове, включително удари с препятствия в границите на строителния габарит	Числена стойност	0
3	N02	Брой дерайлиране на влакове	Числена стойност	1
4	N03	Брой произшествия при железопътни прелези, включително произшествия с пешеходци при железопътни прелези	Числена стойност	7
5	N04	Брой произшествия с лица, причинени от подвижен състав в движение, с изключение на самоубийства	Числена стойност	65
6	N05	Брой пожари в подвижен железопътен състав	Числена стойност	1
7	N06	Брой други произшествия	Числена стойност	0

1.2а. Общ брой на самоубийства				
15	N07	Брой на самоубийствата	Числена стойност	27
1.3а. Общ брой произшествия, свързани с превоз на опасни товари, разделени на следните категории:				
17	N18	Общ брой на произшествия с участието на поне едно железопътно превозно средство, превозващо опасни товари	Числена стойност	0
18	N19	Брой произшествия с участието на поне едно железопътно превозно средство, превозващо опасни товари, при което НЕ СА освободени опасни товари	Числена стойност	0
19	N20	Брой произшествия с участието на поне едно железопътно превозно средство, превозващо опасни товари, при което СА освободени опасни товари	Числена стойност	0
2.1а. Общ брой на лица, тежко ранени по вид на произшествието, разделени на следните категории				
23	TS00	Общ брой на всички произшествия	Числена стойност	42
24	TS01	При сблъсквания на влакове, включително удари с препятствия в границите на строителния габарит	Числена стойност	0
25	TS02	При дерайлиране на влакове	Числена стойност	0
26	TS03	При произшествия при железопътни прелези, включително произшествия с пешеходци при железопътни прелези	Числена стойност	9
27	TS04	При произшествия с лица, причинени от подвижен състав в движение, с изключение на самоубийства	Числена стойност	33
28	TS05	При пожари в подвижен железопътен състав	Числена стойност	0
29	TS06	При други произшествия	Числена стойност	0

2.2а. Общ брой на пътници, тежко ранени по вид на произшествието, разделени на следните категории

37	PS00	Общ брой на всички произшествия	Числена стойност	14
38	PS01	При сблъсквания на влакове, включително удари с препятствия в границите на строителния габарит	Числена стойност	0
39	PS02	При дерайлиране на влакове	Числена стойност	0
40	PS03	При произшествия при железопътни прелези, включително произшествия с пешеходци при железопътни прелези	Числена стойност	0
41	PS04	При произшествия с лица, причинени от подвижен състав в движение, с изключение на самоубийства	Числена стойност	14
42	PS05	При пожари в подвижен железопътен състав	Числена стойност	0
43	PS06	При други произшествия	Числена стойност	0

2.3а. Общ брой служители, вкл. персонала на подизпълнителите, тежко ранени по вид на произшествието, разделени на следните категории

65	SS00	Общ брой на всички произшествия	Числена стойност	2
66	SS01	При сблъсквания на влакове, включително удари с препятствия в границите на строителния габарит	Числена стойност	0
67	SS02	При дерайлиране на влакове	Числена стойност	0
68	SS03	При произшествия при железопътни прелези, включително произшествия с пешеходци при железопътни прелези	Числена стойност	1
69	SS04	При произшествия с лица, причинени от подвижен състав в движение, с изключение на самоубийства	Числена стойност	1
70	SS05	При пожари в подвижен железопътен състав	Числена стойност	0
71	SS06	При други произшествия	Числена стойност	0

2.4а. Общ брой преминаващи през железопътни прелези, тежко ранени по вид на произшествието, разделени на следните категории				
79	LS00	Общ брой на всички произшествия	Числена стойност	8
80	LS01	При сблъсквания на влакове, включително удари с препятствия в границите на строителния габарит	Числена стойност	0
81	LS02	При дерайлиране на влакове	Числена стойност	0
82	LS03	При произшествия при железопътни прелези, включително произшествия с пешеходци при железопътни прелези	Числена стойност	8
83	LS04	При произшествия с лица, причинени от подвижен състав в движение, с изключение на самоубийства	Числена стойност	0
84	LS05	При пожари в подвижен железопътен състав	Числена стойност	0
85	LS06	При други произшествия	Числена стойност	0
2.5а. Общ брой на лица без разрешение за ползване на железопътни съоръжения, тежко ранени по вид на произшествието, разделени на следните категории				
93	US00	Общ брой на всички произшествия	Числена стойност	18
94	US01	При сблъсквания на влакове, включително удари с препятствия в границите на строителния габарит	Числена стойност	0
95	US02	При дерайлиране на влакове	Числена стойност	0
96	US03	При произшествия при железопътни прелези, включително произшествия с пешеходци при железопътни прелези	Числена стойност	0
97	US04	При произшествия с лица, причинени от подвижен състав в движение, с изключение на самоубийства	Числена стойност	18
98	US05	При пожари в подвижен железопътен състав	Числена стойност	0
99	US06	При други произшествия	Числена стойност	0

2.6a. Общ брой на други лица, тежко ранени по вид на произшествието, разделени на следните категории				
107	OS00	Общ брой на всички произшествия	Числена стойност	0
108	OS01	При сблъсквания на влакове, включително удари с препятствия в границите на строителния габарит	Числена стойност	0
109	OS02	При дерайлиране на влакове	Числена стойност	0
110	OS03	При произшествия при железопътни прелези, включително произшествия с пешеходци при железопътни прелези	Числена стойност	0
111	OS04	При произшествия с лица, причинени от подвижен състав в движение, с изключение на самоубийства	Числена стойност	0
112	OS05	При пожари в подвижен железопътен състав	Числена стойност	0
113	OS06	При други произшествия	Числена стойност	0
3.1a. Общ брой на лица, убити по вид на произшествието, разделени на следните категории				
121	TK00	Общ брой на всички произшествия	Числена стойност	37
122	TK01	При сблъсквания на влакове, включително удари с препятствия в границите на строителния габарит	Числена стойност	0
123	TK02	При дерайлиране на влакове	Числена стойност	0
124	TK03	При произшествия при железопътни прелези, включително произшествия с пешеходци при железопътни прелези	Числена стойност	2
125	TK04	При произшествия с лица, причинени от подвижен състав в движение, с изключение на самоубийства	Числена стойност	35
126	TK05	При пожари в подвижен железопътен състав	Числена стойност	0
127	TK06	При други произшествия	Числена стойност	0

3.2а. Общ брой пътници, убити по вид на произшествието, разделени на следните категории				
135	PK00	Общ брой на всички произшествия	Числена стойност	1
136	PK01	При сблъсквания на влакове, включително удари с препятствия в границите на строителния габарит	Числена стойност	0
137	PK02	При дерайлиране на влакове	Числена стойност	0
138	PK03	При произшествия при железопътни прелези, включително произшествия с пешеходци при железопътни прелези	Числена стойност	0
139	PK04	При произшествия с лица, причинени от подвижен състав в движение, с изключение на самоубийства	Числена стойност	1
140	PK05	При пожари в подвижен железопътен състав	Числена стойност	0
141	PK06	При други произшествия	Числена стойност	0
3.3а. Общ брой на служители, включително персоналът на подизпълнителите, убити по вид на произшествието, разделени на следните категории				
163	SK00	Общ брой на всички произшествия	Числена стойност	1
164	SK01	При сблъсквания на влакове, включително удари с препятствия в границите на строителния габарит	Числена стойност	0
165	SK02	При дерайлиране на влакове	Числена стойност	0
166	SK03	При произшествия при железопътни прелези, включително произшествия с пешеходци при железопътни прелези	Числена стойност	0
167	SK04	При произшествия с лица, причинени от подвижен състав в движение, с изключение на самоубийства	Числена стойност	1
168	SK05	При пожари в подвижен железопътен състав	Числена стойност	0
169	SK06	При други произшествия	Числена стойност	0

3.4а. Общ брой преминаващи през железопътни прелези, убити по вид на произшествието, разделени на следните категории

177	LK00	Общ брой на всички произшествия	Числена стойност	2
178	LK01	При сблъсквания на влакове, включително удари с препятствия в границите на строителния габарит	Числена стойност	0
179	LK02	При дерайлиране на влакове	Числена стойност	0
180	LK03	При произшествия при железопътни прелези, включително произшествия с пешеходци при железопътни прелези	Числена стойност	2
181	LK04	При произшествия с лица, причинени от подвижен състав в движение, с изключение на самоубийства	Числена стойност	0
182	LK05	При пожари в подвижен железопътен състав	Числена стойност	0
183	LK06	При други произшествия	Числена стойност	0

3.5а. Общ брой на лица без разрешение за ползване на железопътни съоръжения, убити по вид на произшествието, разделени на следните категории

191	UK00	Общ брой на всички произшествия	Числена стойност	33
192	UK01	При сблъсквания на влакове, включително удари с препятствия в границите на строителния габарит	Числена стойност	0
193	UK02	При дерайлиране на влакове	Числена стойност	0
194	UK03	При произшествия при железопътни прелези, включително произшествия с пешеходци при железопътни прелези	Числена стойност	0
195	UK04	При произшествия с лица, причинени от подвижен състав в движение, с изключение на самоубийства	Числена стойност	33
196	UK05	При пожари в подвижен железопътен състав	Числена стойност	0
197	UK06	При други произшествия	Числена стойност	0

3.6a. Общ брой на други лица, убити по вид на произшествието, разделени на следните категории				
205	OK00	Общ брой на всички произшествия	Числена стойност	0
206	OK01	При сблъсквания на влакове, включително удари с препятствия в границите на строителния габарит	Числена стойност	0
207	OK02	При дерайлиране на влакове	Числена стойност	0
208	OK03	При произшествия при железопътни прелези, включително произшествия с пешеходци при железопътни прелези	Числена стойност	0
209	OK04	При произшествия с лица, причинени от подвижен състав в движение, с изключение на самоубийства	Числена стойност	0
210	OK05	При пожари в подвижен железопътен състав	Числена стойност	0
211	OK06	При други произшествия	Числена стойност	0
4.1a. Общ брой на събитията, свързани с предвестници на произшествия, разделени на следните видове				
219	I00	Общ брой предвестници на произшествия	Числена стойност	94
220	I01	Общ брой повредени релси	Числена стойност	71
221	I02	Общ брой на деформирани коловози	Числена стойност	1
222	I03	Общ брой на неизправности в сигнализацията за движение от неправилната страна	Числена стойност	0
223	I04	Общ брой подминати сигнали за опасност	Числена стойност	4
224	I05	Общ брой повредени колела на експлоатирания подвижен състав	Числена стойност	2
225	I06	Общ брой на повредени оси на експлоатирания подвижен състав	Числена стойност	16

5.1а. Показатели за изчисляване на икономическото въздействие на произшествията				
233	C00	Икономическо въздействие на ВСИЧКИ произшествия	Числена стойност в €	-
234	C10	Икономическо въздействие САМО на значителните произшествия	Числена стойност в €	35376728
235	C01	Икономическо въздействие на смъртните случаи	Числена стойност в €	30192000
236	C02	Икономическо въздействие на тежко ранените лица	Числена стойност в €	4632218
Като резултат от ВСИЧКИ произшествия				
237	C03	Разходи за материални щети по подвижния състав или инфраструктурата (всички произшествия)	Числена стойност в €	-
238	C07	Разходи във връзка с щети, нанесени на околната среда (всички произшествия)	Числена стойност в €	-
239	C04	Разходи, причинени от закъснения вследствие на всички произшествия	Числена стойност в €	-
240	C05	Минути закъснения на пътническите влакове (всички произшествия)	Числена стойност (минути)	-
241	C06	Минути закъснения на товарните влакове (всички произшествия)	Числена стойност (минути)	-
САМО в резултат на значителни произшествия				
242	C13	Разходи за материални щети на подвижен състав или инфраструктура (значителни произшествия)	Числена стойност в €	552510,11
243	C17	Разходи във връзка с щети, нанесени на околната среда (значителни произшествия)	Числена стойност в €	-
244	C14	Разходи за закъсненията, като последица от значителни произшествия	Числена стойност в €	-
245	C15	Минути закъснения на пътническите влакове (значителни произшествия)	Числена стойност (минути)	-
246	C16	Минути закъснения на товарните влакове (значителни произшествия)	Числена стойност (минути)	-

6.1а. Показатели, свързани с техническата безопасност на инфраструктурата и нейната експлоатация

255	T01	Процент железопътни линии с Автоматична влакова защита (АВЗ) в действие	Числена стойност (%) (67% = 0.67)	11,00%
256	T02	Процент влак-километри с ползване на действащите системи за АВЗ	Числена стойност (%)	21,00%
257	T03	Общ брой железопътни прелези (активни и пасивни)	Числена стойност	788
258	T06	Общ брой активно обезопасени жп прелези	Числена стойност	654
259	T07	с автоматично предупреждение от страната на преминаващите лица през железопътния прелез	Числена стойност	0
260	T08	с автоматична защита от страната на преминаващите лица през железопътния прелез	Числена стойност	161
261	T09	с автоматична защита и предупреждение от страната на преминаващите лица през железопътния прелез	Числена стойност	0
262	T10	с автоматична защита и предупреждение от страната на преминаващите лица през железопътния прелез, както и автоматична защита от страната на релсовия път	Числена стойност	315
263	T11	с ръчно подавано предупреждение от страната на преминаващите лица през железопътния прелез	Числена стойност	0
264	T12	с ръчно задействана защита от страната на преминаващите лица през железопътния прелез	Числена стойност	178
265	T13	с ръчно задействана защита и ръчно подавано предупреждение от страната на преминаващите лица през железопътния прелез	Числена стойност	0
266	T14	Общ брой пасивно обезопасени железопътни прелези	Числена стойност	134

7. Показатели, свързани с управлението на безопасността				
287	A01	Общ брой извършени одити	Числена стойност	0
288	A02	Процент на извършени одити / необходими (и/или планирани).	Числена стойност (%)	0,00%
8. Референтни данни за трафика и инфраструктурата				
289	R01	Общ брой влак-километър	Числена стойност (в млн. Влак*км)	31,241
290	R02	Брой пътник-километър	Числена стойност (в млн. Пътник*км)	2067,000
291	R05	Брой на пътнически влак-километър	Числена стойност (в млн. Влак*км)	22,917
292	R06	Брой на товарен влак-километър	Числена стойност (в млн. Влак*км)	7,310
293	R04	Брой на други влак-километър	Числена стойност (в млн. Влак*км)	1,014
294	R07	Брой на товарни тон-километър	Числена стойност (в млн. тон*км)	8,158
295	R08	Брой линейни километра (двойните линии трябва да се броят САМО веднъж)	Числена стойност (в км)	3946,000
296	R03	Брой километри на железния път (двойните линии трябва да се броят ДВА пъти)	Числена стойност (в км)	5154,000

9. Референтни данни за икономическите показатели

297	R09	Среден процент на пътуващите по работа годишно	Числена стойност (%)	-
298	R10	Среден процент на непътуващите по работа годишно	Числена стойност (%)	-
299	R11	Национална стойност за предотвратяване на един смъртен случай	Числена стойност в €	0,000
300	R12	Национална стойност на предотвратяване на едно тежко нараняване	Числена стойност в €	0,000
301	R13	Национална стойност на времето за пътник по работа на влака (на час)	Числена стойност в €	0,000
302	R14	Национална стойност на времето за пътник, не пътуващ по работа, на влака (на час)	Числена стойност в €	0,000
303	R15	Национална стойност на времето за един тон товари (на час)	Числена стойност в €	0,000
304	R16	Резервна стойност на предотвратяване на смъртните случаи	Числена стойност в €	816000.00
305	R17	Резервна стойност на предотвратяване на сериозни наранявания	Числена стойност в €	110290.91
306	R18	Резервна стойност на времето за пътник по работа на влака (на час)	Числена стойност в €	28.23
307	R19	Резервна стойност на времето за пътник, не пътуващ по работа, на влака (на час)	Числена стойност в €	9.41
308	R20	Резервна стойност на времето за един тон товари (на час)	Числена стойност в €	1.73

В.2. Дефиниции употребявани в годишния доклад

В.2.1 Използваните в настоящият доклад дефиниции са в съответствие в Регламент 91/03 по отношение на:

- смъртни случаи (убити хора)
- телесна щета (сериозна ранен човек)
- пътник-км
- железопътен пътник
- самоубийство
- значима катастрофа
- влак
- влак километър

В.2.2. Национални дефиниции

В.3. Съкращения

CSI	Общи показатели за безопасност
ERA	ЕЖА
LC	жп прелез
MLN	10 ⁶
BLN	10 ⁹
NSA	НОБ
RS	Подвижен състав
RU/IM	Жп превозвач/управител на инфраструктура

Приложение Г: Важни промени в законодателството и закононото регулиране

	Законово основание	Дата, от която законодателството влиза в сила	Причини за въвеждане (посочете новите правила или поправки на съществуващото)	Описание
Общо законодателство, засягащо националната жп безопасност	Промяна на обхвата, задачите, отговорностите, компетенциите, и др.			
Законодателство, засягащо НОБ	Закон за железопътния транспорт	21.06.2011 г.	<p>Транспонира се Директива 2008/110/ЕО на Европейския парламент и на Съвета за изменение на Директива 2004/49/ЕО относно безопасността на железопътния транспорт в Общността, която определя нов ред за безопасното експлоатационно състояние на превозните средства.</p> <p>Въвеждат се мерки на национално ниво по прилагане на Регламент (ЕС) № 445/2011 на Комисията от 10 май 2011 г. относно системата за сертифициране на структурите, които отговарят за поддръжката на товарните вагони, и за изменение на Регламент (ЕО) № 653/2007.</p>	<p>С цел яснота относно отговорността за поддръжката и безопасното експлоатационно състояние на превозните средства, досегашният Раздел II „Издаване на сертификат за безопасност (на возилата)” е заменен с „Поддръжка на превозните средства”, като в 3 нови алинеи на чл. 45 се уточняват задълженията на железопътните превозвачи, ползвателите и управителят на железопътната инфраструктура.</p> <p>В чл. 46 са определени изискванията към ЛОП, кандидатстващи за издаване на сертификат за поддръжане на превозните средства пред НОБ.</p> <p>В новите чл. 46а и 46б са определени реда, начина и условията за издаване/отнемане на сертификат за поддръжане на превозните средства на ЛОП, от страна на НОБ.</p>
Законодателство, засягащо нотифицираните органи, оценителите, органи на трети лица по регистрацията, разследване и пр.	Промяна на обхвата, задачите, отговорностите, компетенциите, и др.			
	няма нови или променени изисквания			
Национални правила, касаещи жп безопасност				
Правила, отнасящи се до националните цели и методи в областта на безопасността	Нови или променени изисквания, вкл. прилагането на Общи методи за безопасност и Общи цели за безопасност			
	няма нови или променени изисквания	няма нови или променени изисквания	няма нови или променени изисквания	няма нови или променени изисквания

Правила, отнасящи се до изискванията към системите за управление на безопасността и сертификатите за безопасност на жп предприятия	Нови или променени изисквания, вкл. прилагането на изискванията в Директивата за безопасност			
	Закон за железопътния транспорт	21.06.2011 г.	Транспониране на Директива 2008/110/ЕО Европейския Парламент и на Съвета от 16 декември 2008 година за изменение на директива 2004/49/ЕО относно безопасността на железопътния транспорт в Общността	Определят се изискванията към ЛОП, кандидатстващи за издаване на сертификат за поддръжане на превозните средства пред НОБ. Определя се реда, начина и условията за издаване на сертификат за поддръжане на превозните средства на ЛОП, от страна на НОБ.
Правила относно изискванията към системите за управление на безопасността и разрешителните за безопасност на жп предприятия на управителите на инфраструктурата	Нови или променени изисквания, вкл. прилагането на изискванията в Директивата за безопасност			
	няма нови или променени изисквания	няма нови или променени изисквания	няма нови или променени изисквания	няма нови или променени изисквания
Правила, отнасящи се до изискванията към собствениците на жп вагони	Нови или променени изисквания, вкл. прилагането на изискванията в Европейското законодателство			
	Закон за железопътния транспорт	21.06.2011 г.	Транспониране на Директива 2008/110/ЕО Европейския Парламент и на Съвета от 16 декември 2008 година за изменение на директива 2004/49/ЕО относно безопасността на железопътния транспорт в Общността. Въвеждат се мерки на национално ниво по прилагане на Регламент (ЕС) № 445/2011 на Комисията от 10 май 2011 г. относно системата за сертифициране на структурите, които отговарят за поддръжката на товарните вагони, и за изменение на Регламент (ЕО) № 653/2007.	Определени са общите изисквания към структурите, отговорни за поддръжката на превозните средства.
Правила относно изискванията към цеховете за техническа поддръжка	Нови или променени изисквания, вкл. прилагането на изискванията в Европейското законодателство			
	Закон за железопътния транспорт	21.06.2011 г.	Транспониране на Директива 2008/110/ЕО Европейския Парламент и на Съвета от 16 декември 2008 година за изменение на директива 2004/49/ЕО относно безопасността на	Определени са общите изисквания към структурите, отговорни за поддръжката на превозните средства.

			<p>железопътния транспорт в Общността.</p> <p>Въвеждат се мерки на национално ниво по прилагане на Регламент (ЕС) № 445/2011 на Комисията от 10 май 2011 г. относно системата за сертифициране на структурите, които отговарят за поддръжката на товарните вагони, и за изменение на Регламент (ЕО) № 653/2007.</p>	
<p>Правила относно изискванията за разрешителните за пускане в експлоатация и поддръжка на нов и значително променен подвижен състав, включително правила за размяна на подвижен състав между жп предприятия, системи за регистрация, и изискванията за процедурите по проверка.</p>	<p>Нови или променени изисквания, вкл. прилагането на изискванията в европейското законодателство, вкл. TCOC и RID</p>			
<p>Общи оперативни правила на жп мрежа, вкл. правила свързани със сигнализацията и процедурите за регулиране на движението</p>	<p>Нови или променени изисквания, вкл. прилагането на изискванията в европейското законодателство, вкл. TCOC и RID</p>			
	<p>Наредба № 46 за железопътен превоз на опасни товари</p>	<p>17.06.2011 г.</p>	<p>Транспонирани се разпоредбите, касаещи железопътния транспорт, на Директива 2010/61/ЕС на Комисията от 2 септември 2010 година за първоначално изменение с цел привеждане в съответствие с научно-техническия прогрес на приложенията към Директива 2008/68/ЕО на Европейския парламент и на Съвета относно вътрешния превоз на опасни товари.</p> <p>Разписани са изискванията на Правилника за международен превоз на опасни товари (RID 2011), в сила от 01.01.2011 г. за договорните държави по RID.</p>	<p>Направени изменения в Наредбата, са в резултат на измененията на Правилника RID и преди всичко на RID 2011, които най-общо са в следните направления:</p> <ul style="list-style-type: none"> ✓ обхват и наименования на класовете опасни товари, както и обхвата на темите, по които ще се полага изпит за придобиване на удостоверение за консултант по безопасността на превозите на опасни товари с железопътен транспорт; ✓ обхвата в правата и задълженията на основните участници в превозния процес – изпращач, превозвач, получател и консултант по безопасността на превозите на опасни товари с жп транспорт; ✓ въвежда се изискването влакове, които

				<p>превозват опасни товари с висок риск потенциал да използват устройства, оборудване или методи за защита срещу кражба на техния товар; прилагането на подобни защитни мерки обаче не трябва да застрашава реагирането в извънредни ситуации;</p> <p>В Наредбата е добавен нов „Раздел VIIa. Изисквания към лицата, изпълняващи функции, свързани с превоза на опасни товари”, с който се въвеждат разпоредбите за лицата, свързани с превоза на опасни товари, разписани са изискванията за техния инструктаж, както и свързаната с него документация. Създаден е и нов „Раздел X. Общи мерки за безопасност”, с който се въвеждат общи мерки за безопасност при превоза на опасни товари.</p> <p>Конкретизирани са термини и определения, като в допълнителните разпоредби са въведени легални дефиниции на редица понятия в съответствие с определените такива в Правилника за международен железопътен превоз на опасни товари RID 2011.</p>
Правила, поставящи изискванията относно допълнителните вътрешни оперативни правила (правила на компаниите), които трябва да бъдат установени от УИ и ЖП	Нови или променени изисквания, вкл. прилагането на изискванията в европейското законодателство, вкл. TCOC и RID			
	няма нови или променени изисквания	няма нови или променени изисквания	няма нови или променени изисквания	няма нови или променени изисквания
Правила относно изискванията за персонал, който извършва критични задачи, включително критерии за подбор, здравословно състояние и професионално обучение и сертифициране	Нови или променени изисквания, вкл. прилагането на изискванията в европейското законодателство, вкл. TCOC и RID			
	няма нови или променени изисквания	няма нови или променени изисквания	няма нови или променени изисквания	няма нови или променени изисквания
Правила относно разследването на произшествия и инциденти вкл. препоръки	Нови или променени изисквания, вкл. прилагането на изискванията на Директивата за безопасност			

	няма нови или променени изисквания	няма нови или променени изисквания	няма нови или променени изисквания	няма нови или променени изисквания
Правила относно изискванията за национални показатели за безопасност вкл. как се събират и анализират данни.	Нови или променени изисквания, вкл. прилагането на изискванията на Директивата за безопасност			
	няма нови или променени изисквания	няма нови или променени изисквания	няма нови или променени изисквания	няма нови или променени изисквания
Правила, относно изискванията за разрешаване въвеждането в експлоатация на инфраструктурата (линии, мостове, тунели, енергия, АТС, радио, сигнализация, централизация, жп прелези, перони, др.)	Нови или променени изисквания, вкл. прилагането изискванията на законодателството на ЕС, напр. ТСОСи			
	няма нови или променени изисквания	няма нови или променени изисквания	няма нови или променени изисквания	няма нови или променени изисквания

Приложение Д: Развитие на процедурите за издаване на сертификати и удостоверения за безопасност – числени данни

Д.1. Сертификати за безопасност според Директива 2001/14/ЕО

Брой на сертификатите за безопасност, издадени съгласно Директива 2001/14/ЕО на железопътни предприятия през 2011 г., които са лицензирани:	във Вашата държава-членка	0
	в друга държава -членка	0

Д.2. Сертификати за безопасност според Директива 2004/49/ЕО

		Нови	Актуализирани/ изменени	Подновени
Д.2.1. Брой на валидните сертификати за безопасност - част А, притежавани през 2011 г. от жп предприятия, които са регистрирани:	във Вашата държава-членка	2	0	0
	в друга държава -членка	0	0	0

		Нови	Актуализирани/ изменени	Подновени
Д.2.2. Брой на валидните сертификати за безопасност - част Б, притежавани през 2011 г. от жп предприятия, които са регистрирани:	във Вашата държава-членка	2	0	0
	в друга държава -членка	0	0	0

			A	R	P
Д.2.3. Брой на заявленията за издаване на сертификати за безопасност - част А, подадени през 2011 г. от жп предприятия, които са регистрирани:	във Вашата държава-членка	Нови сертификати	2	0	1
		Актуализирани/ изменени сертификати			
		Подновени сертификати			
	в друга държава -членка	Нови сертификати			
		Актуализирани/ изменени сертификати			
		Подновени сертификати			

			A	R	P
Д.2.4. Брой на заявленията за издаване на сертификати за	във Вашата държава-членка	Нови сертификати	2	0	1
		Актуализирани/ изменени сертификати			

безопасност - част Б, подадени през 2011 г. от жп предприятия, които са регистрирани:		Подновени сертификати			
	в друга държава - членка	Нови сертификати			
		Актуализирани/ изменени сертификати			
		Подновени сертификати			

A = Заявлението е прието, сертификатът е издаден.

R = Заявлението е отхвърлено, не е издаден сертификат.

P = Процедурата не е приключена, до момента не е издаден сертификат.

Д.2.5. Списък на държавите, в които ЖП, кандидатствали за издаване на сертификати за безопасност - част Б във Вашата държава членка, са получили сертификат за безопасност - част А:

1. България.

Д.3. Удостоверения за безопасност, издадени съгласно Директива 2004/49/ЕО

	Нови	Актуализирани/ изменени	Подновени
Д.3.1. Брой валидни удостоверения за безопасност притежавани през 2011 г. от УИ, които са регистрирани във Вашата държава-членка	0	0	0

		A	R	P
Д.3.2. Брой на заявленията издаване за удостоверения за безопасност подадени, подадени през 2011 г. от УИ, които са регистрирани във Вашата държава -членка	Нови удостоверения			
	Актуализирани/ изменени удостоверения			
	Подновени удостоверения			

A = Заявлението е прието, удостоверението е издадено.

R = Заявлението е отхвърлено, не е издадено удостоверение.

P = Процедурата не е приключена, до момента не е издадено удостоверение.

Д.4. Процедурни аспекти – сертификати за безопасност - част А

		Нови	Актуализирани/ изменени	подновени
Среден период от време, след получаването на цялата необходима информация, между приемането на заявление за издаване и връчването на сертификат за безопасност - част А през 2011 г. за жп предприятие, притежаващи:	лиценз, издаден от Вашата държава-членка	2 месеца	0	0
	лиценз, издаден от друга държава-членка	0	0	0

Д.5. Процедурни аспекти – сертификати за безопасност - част Б

		Нови	Актуализирани/ изменени	подновени
Среден период от време, след получаването на цялата необходима информация, между приемането на заявление за издаване и връчването на сертификат за безопасност - част Б през 2011 г. за жп предприятие, притежавачи:	лиценз, издаден от Вашата държава-членка	2 месеца	0	0
	лиценз, издаден от друга държава-членка	0	0	0

Д.6. Процедурни аспекти – удостоверения за безопасност

		Нови	Актуализирани/ изменени	подновени
Среден период от време, след получаването на цялата необходима информация, между приемането на заявление за издаване и връчването на удостоверение за безопасност през 2011 г. за управители инфраструктура, притежавачи:	лиценз, издаден от Вашата държава-членка	0	0	0
	лиценз, издаден от друга държава-членка			