



TEHNILISE JÄRELEVALVE AMET
ESTONIAN TECHNICAL SURVEILLANCE AUTHORITY



**TEHNILISE JÄRELEVALVE AMETI 2009. AASTA
ARUANNE**

**ANNUAL REPORT OF NATIONAL SAFETY
AUTHORITY OF ESTONIA 2009**

A. 1 Raporti sisu

Aastaaruanne annab ülevaate Eesti raudteevaldkonnast 2009. aastal: ohutusdirektiivi rakendamine, ohutustunnistustega seonduv ning riiklik järelevalve, Tehnilise Järelevalve Ameti (National Safety Authority – NSA) struktuur ja sidusus teiste raudteevaldkonna asutustega.

Kõik arvilised tabelid on esitatud teksti sees kakskeelsetena.

Võrreldes eelnevate aastatega on õnnetuste arv vähenenud ja vähenenud on ka raudteeõnnetustes vigastada saanud inimeste arv. Mõjutegurina võib siinkohal välja tuua 2009. aastal jätkunud raudteeinfrastruktuuri-ettevõtjate investeringud infrastruktuuri ohutustaseme tõstmiseks – uuendati raudteeülesõidukohtade automaatikat, parandati nähtavustingimusi raudteeülesõidukohtadel ning alustati ooteplatvormide rekonstrueerimisega 550 mm kõrgusele, mis muuhulgas tekitas ohutuma ligipääsetavuse platvormidele ning tagas paremad raudtee ületamise võimalused. Mõnevõrra muutusid ka Tehnilise Järelevalve Ameti prioriteetid raudteeohutusosalases järelevalvetöös – igakülgne koostöö tihenemine raudtee-ettevõtjatega, olemasoleva info ja tegevuse järjepidevam analüüs kõigis Tehnilise Järelevalve Ameti raudteeteenistuse struktuuriüksustes, ennetustöö eesmärkide täpsustumine.

Lisaks osales Tehnilise Järelevalve Amet rakendusüksusena Euroopa Liidu struktuurifondide (ÜF, ERDF) vahenditest finantseeritavas projektis: kapitaalremondis Tartu-Valga liinil.

A.2 Summary

The Annual Report gives an overview of the developments in Estonian railway sector in 2009. The report gives an overview of implementing the Safety Directive, issuing of safety certificates and surveillance activities. The structure and position of Estonian Technical Surveillance Authority (National Safety Authority – NSA) among the institutions of the railway sector is also presented.

All numerical tables (ANNEX) within the report are presented bilingually.

The number of accidents and the number of casualties have decreased compared to 2008. One of the reasons behind this development could be is that in 2009, the Infrastructure Managers kept investing into raising the safety levels of Estonian railway infrastructure – level-crossings signalling systems were renewed and lot of platforms with height 200 and 1100 mm are replaced with 550 height platforms.

NSA changed it's priorities in safety-supervision more to confirm IM's and RU's adeptness to apply safety measurements and manage safety systems.

Overhaul of Tartu-Valga line was finished - activity which was financed from EU's structure funds (CF, EDRF). NSA participated in this project as

Implementing Agency. Besides has NSA increased its role in railway safety activities (articles, banners, commercials, hand-outs etc).

B. Tutvustav osa

B.1 Üldine

Tehnilise Järelevalve Ametile on 2009. aasta ohutusaruanne järjekorras neljas (varasemad aastad 2006, 2007 ja 2008).

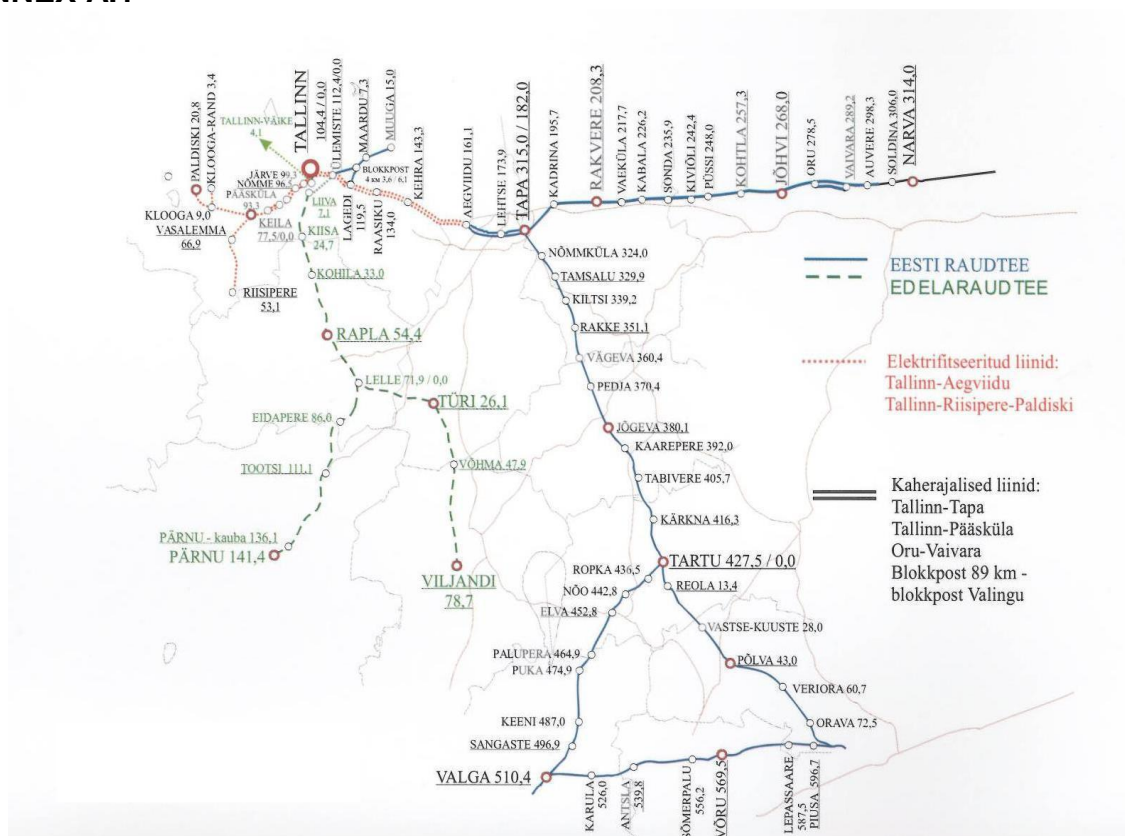
Raport annab ülevaate ohutusdirektiivi rakendamisega seonduvast Eesti raudteevaldkonnas. Lisatud on raudtee-ettevõtjate andmed, ülevaade on ka Tehnilise Järelevalve Ametist ning Eesti raudteeohutusalasest tegevusest (õigusloome, statistika, järelevalvetegevus, arengusuunad).

Raportis esitatakse vaid mõne põhilise suuna trendide analüüsi, kuna vastava valdkonna statistikat on hakatud süstematiseerima alles viimasel 3-4 aastal.

B.2 Raudteevaldkond Eestis

Raudteede kaart, Railway infrastructure (public railway)

ANNEX A.1



Eesti raudteede kogupikkus aastal 2009 on 2166 km, millest Eesti õigusaktide kohaselt on avalikuks kuulutatud 1539 km. Avalikku raudteed majandavad **AS EVR Infra** ja **Edelaraudtee Infrastruktuuri AS**.

AS Eesti Raudtee, kui riigile kuuluv äriühing, jagunes 2009. aasta jaanuaris eraldumise teel kaheks eraldiseisvaks ettevõtteks, kellest raudteeinfrastruktuuri majandamisega tegeleb **AS EVR Infra** ja raudtee kaubaveoteenuse osutamisega AS EVR Cargo. Seejuures AS Eesti Raudtee jäi kontserni emaettevõtteks, kuhu muuhulgas on koondatud kahe eraldiseisva äriühingu ohutusalaste tegevuste korraldamine.

Edelaraudtee Infrastruktuuri AS on erakapitalil põhineva Edelaraudtee AS tütarettevõte.

Edelaraudtee AS ja AS Eesti Raudtee on vertikaalselt integreeritud raudtee-ettevõtjad, kes tegelevad läbi oma tütarettevõtete nii raudteeinfrastruktuuri majandamise kui raudteeveo teenuse osutamisega.

ANNEX A.2.1

Public Railway Infrastructure Manager Avaliku raudteeinfrastruktuuri majandajad	
1. AS EVR Infra	TEN-T (va Valga-Orava, Keila-Riisipere ja Klooga-Klooga-Ranna)
2. Edelaraudtee Infrastruktuuri AS	Mitte TEN-T

ANNEX A.2.2

Railway Undertaking (cargo) Avalikul raudteel 2009. aastal kaubaveoga tegelevad/tegelenu raudtee-ettevõtted	
1. AS E.R.S	started in January 2008 alustas tegutsemist jaanuaris 2008
2. AS EVR Cargo	started in January 2009 alustas tegutsemist jaanuaris 2009
3. Edelaraudtee AS	marginal cargo transport on Edelaraudtee infrastructure marginaalne kaubavedu Edelaraudtee infrastruktuuril
Railway Undertaking (passenger) Reisijateveoga tegelevad raudtee-ettevõtted Eestis	
1. Edelaraudtee AS	passenger-train service all over Estonia by DMU-s riigisisene reisijateveoteenus diiselrongidega
2. AS GoRail	international passenger-train service Tallinn-Moscow-Tallinn rahvusvaheline reisijateveoteenus Tallinn-Moskva-Tallinn
3. Elektriraudtee AS	passenger-train service on electrified tracks in Tallinn and Harjumaa county reisijateveoteenus elektrifitseeritud piirkonnas Tallinnas ja Harjumaal

B.3 Ohutusdirektiiv – kohaldamise hetkeolukord, riiklik õiguslik baas

Raudteeseadus võeti Eestis esmakordselt vastu 1995. aastal, ohutustunnistuse taotlemise kohustus sätestati 1999. aastal vastu võetud raudteeseaduses, mis kehtis 2004. aastani.

Alates 2004. aastast kehtestati uus raudteeseadus, mille 2007. aasta muudatustega kehtestati EL ohutusdirektiivist tulenevad nõuded ohutusjuhtimissüsteemi ohutustunnistustele. Ohutusjuhtimissüsteem on raudtee-ettevõtjatele kohustuslik alates 01.01.2009.

Kogu seadusloomega seotud protsess on Eestis jälgitav internetis aadressidel www.riigiteataja.ee; www.ametlikudteadaanded.ee ja www.tja.ee. Kõigil raudtee-ettevõtjatel on vahetult võimalus osa võtta õigusloomest.

2009. aasta lõpu seisuga omas Eestis kaubaveoteenuse ohutustunnistust (A ja B osa) 14 ettevõtet, reisijateveoteenuse ohutustunnistust (A ja B osa) 3 ettevõtet ning avaliku raudteeinfrastruktuuri majandamise ohutustunnistust (A ja B osa) 2 ettevõtet.

2009. aastal väljastati, muudeti või pikendati kokku 6 raudtee kaubaveoteenuse ja 2 reisijateveoteenuse ohutustunnistust (A ja B osa) ning 2 raudteeinfrastruktuuri majandamise ohutustunnistust (A ja B osa).

2009. aastal alustati veoettevõtetele, kes sõidavad välja avalikule raudteele ja osutavad veoteenust kolmandatele ettevõtetele, kaheosalise ohutustunnistuse tegutsemise ohutustunnistuse (B osa) kohustuslikuks muutmisega. Varasemalt kehtis neile ettevõtjatele nn üheosaline, vaid Eestis kehtiv, ohutustunnistus.

C. Organisatsioon

C.1 Tehnilise Järelevalve Amet

Tehnilise Järelevalve Amet on riigiasutus, mis asub Majandus- ja Kommunikatsiooniministeeriumi (MKM) valitsemisalas. Asutus loodi 01.01.2008. a ja see koosneb elektroonilise side teenistusest, tööstusohutuse teenistusest ning raudteeteenistusest.

Tehnilise Järelevalve Ameti raudteeteenistus tegeleb siseriiklikes õigusaktides sätestatuga (raudteeseadus ja selle alusel antud õigusaktid) ning riikliku ohutusasutusena jälgib Euroopa Liidu koostalituse ja ohutuse alaste õigusaktide täitmist raudtee-ettevõtjate poolt, samuti osaleb asutus vastava regulatsiooni rakendamisel praktikas. Alates 01.01.2008. a on Eesti raudtee-ettevõtjatele kohustuslik raudtee ohutusjuhtimise süsteemi ohutustunnistus ning alates 2009. aastast on kohustuslik määrata ohutusindikaatorid.

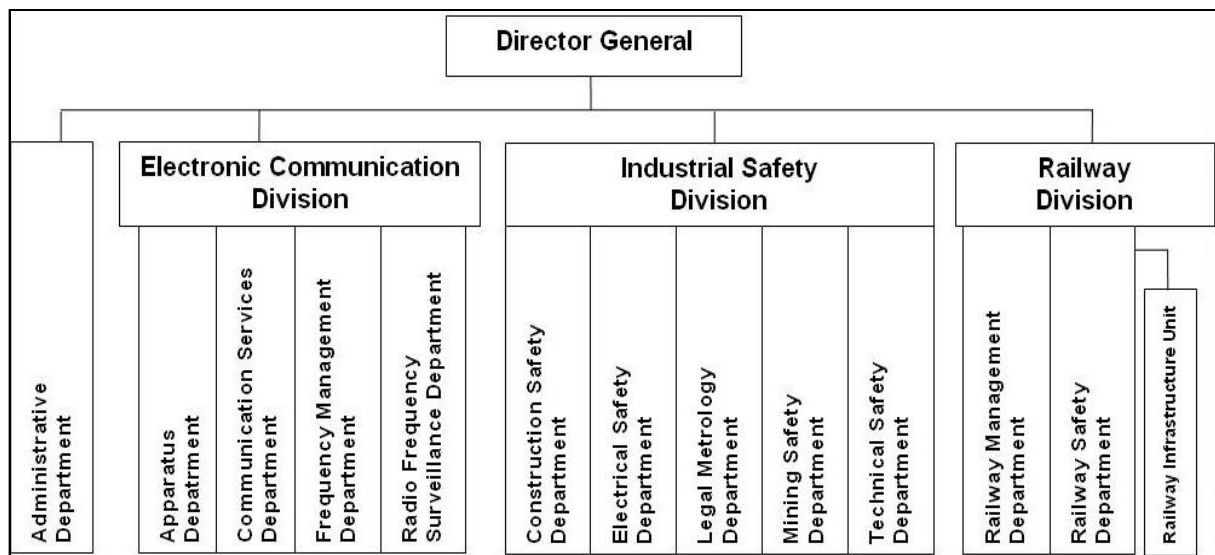
Raudteeseaduse kohaselt on Tehnilise Järelevalve Ameti raudteeteenistuse pädevuses ohutustunnistuste väljaandmine ja kehtivuse pikendamise otsustamine; raudteeveeremi, raudteeinfrastruktuuri ja raudteeliikluse korraldamise nõuetele vastavuse kontrollimine; vedurijuhilubade väljaandmine; raudteerajatiste detailplaneeringute või projekteerimistingimuste kooskõlastamine ja raudtee-ehituse riiklik järelevalve; ehitus- ja kasutuslubade väljastamine; raudteeinfrastruktuuri läbilaskevõime jaotamise toimingute tegemine; rahvusvahelistest lepingutest tulenevate raudtee-alaste tehnilise järelevalvega seonduvate Eesti Vabariigi kohustuste täitmise tagamine ja vajadusel Eesti Vabariigi esindamine rahvusvahelistes raudteeorganisatsioonides; samuti muude seadusest tulenevate ülesannete täitmine.

Lähtuvalt eeltoodust kindlustab Tehnilise Järelevalve Ameti raudteeteenistus Eesti raudteevõrgustiku turvalise ja ohutu arengu läbi pideva järelevalve vastavalt riiklikele õigusaktidele ja Euroopa õigusele. Lisaks harmoniseerib ja uuendab Tehnilise Järelevalve Amet koos Majandus- ja Kommunikatsiooniministeeriumiga valdkonna õiguslikku baasi Eestis.

2009. aastal jagunes raudteeteenistus raudteeohutuse ja raudteekorralduse osakondadeks ning neis töötas kokku 11 inimest, kellest 9 tegeles riikliku raudteeohutuse järelevalvega. Kaks inimest tegeles raudteevaldkonna arendusprojektidega, sealhulgas Euroopa Liidu struktuuritoetuste kasutamise korraldamisega ning raudteeinfrastruktuuri kasutustasude määramisega.

Organisatsiooni struktuur
Structure of NSA

ANNEX B.1



C.2 Vastustuse jaotus organisatsioonide vahel

Majandus- ja Kommunikatsiooniministeeriumi koosseisus on teede- ja raudteeosakond, mis koostab teedevõrgu, veoste- ja sõitjateveo, raudteeinfrastruktuuri, raudteetranspordi logistika, raudtee reisijate- ja kaubaveo alaseid arengukavu ja prognoose ning teostab sellealast järelevalvet. Lisaks vastutab osakond sõidukite, raudteeveeremi, tee- ja raudteeliikluse ning nende liiklus- ja keskkonnoahutusega seotud valdkondades riigi arengukavade väljatöötamise ning nende elluviimise tagamise eest.

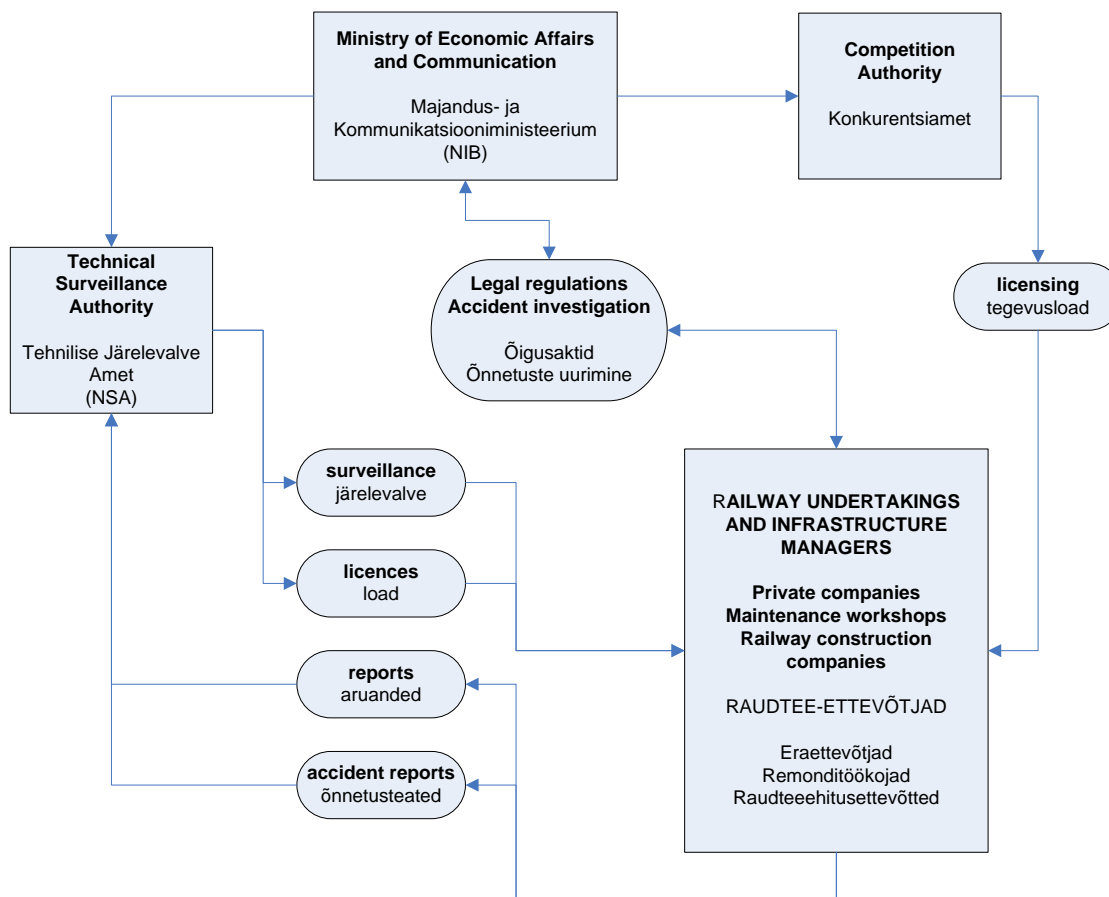
Nimetatud osakond valmistab ette ka valdkonda reguleerivate õigusaktide eelnõusid. Samuti tegeleb ministeerium kui uurimisasutus (National Investigation Body – NIB) raudteeõnnetuste uurimisega ning transpordivaldkonna riskianalüüside koostamisega.

Tehnilise Järelevalve Amet kui riiklik ohutusasutus (National Safety Authority - NSA), teostab seadusega sätestatud ülesannete ulatuses riikliku järelevalvet ning kohaldab seadusega ettenähtud alustel ja ulatuses riikliku sundi. Lisaks väljastab raudteeteenistus raudteerajatiste ehitus- ja kasutuslubasid ning ohutustunnistusi raudtee-ettevõtjatele.

Eesti raudtee-ettevõtjate kohustus on tagada nende tegevuse vastavus seadusega kehtestatud nõuetele raudteeinfrastruktuuri majandamisel, kauba- ja reisijateveoteenuse osutamisel, raudteeveeremi remondil ning raudteerajatiste ehitamisel.

Organisatsiooni seos raudteevaldkonna teiste ettevõtete ja asutustega,
Organisational relationship chart

ANNEX B.2



D. Raudteeohutuse areng

D.1 Raudteeohutuse suurendamise algatus

2009. aastal puudusid juhtumid, mis viinuksid muudatuseni riiklikes õigusaktides. Raudteeohutuse üldist taset parandati ohutusdirektiivi nõuete ülevõtmisega, mille olulisemaks sammuks oli raudtee-ettevõtjate kohustus omada ohutusjuhtimise süsteeme ning mitteavalikel raudteedel rongiliikluse korraldajatel tegutsemise ohutustunnistust.

Tehnilise Järelevalve Amet pööras jätkuvalt menetlustes kõrgendatud tähelepanu tegevustele raudteekaitsevööndis ja seda nii detailplaneeringute kui ka raudtee-ehituse osas.

Lisaks rakendas Tehnilise Järelevalve Amet oma õigust teostada järelevalvet raudtee-ettevõtja ohutusjuhtimise süsteemi toimimise üle ning mittevastavuste korral viidi läbi järelevalvemenetlused eesmärgiga tõhustada ohutustaset ettevõttes.

D.2 Detailsem andmete analüüs

Tehnilise Järelevalve Ameti 2009. aasta sisend ühiste ohutusnäitajate (Common Safety Indicators – CSI) andmete tabelisse on lisatud eraldi failina.

ANNEX C – CSI data (attached separately)

Järgnevalt on toodud peamiste ohutusnäitajate koondandmed võrdluses 2006, 2007 ja 2008 aastaga.

Year aasta	Accidents raudteeõnnetus	Fatalities surmajuhumid	Injuries vigastatud
2006	47	16	21
2007	46	13	19
2008	25	9	10
2009	19	10	7

Võrreldes 2008. aastaga on õnnetuste arv vähenenud ja vähenenud on ka raudteeõnnetustes vigastatud inimeste arv. Õnnetuste ja intsidentide andmed on lisatud CSI tabelisse (eraldi fail) ning seetõttu käesolevas raportis ei ole seda põhjalikumalt käsitletud.

Raudteeõnnetuste arvu vähenemise ühe mõjutegurina võib käsitleda asjaolu, et 2009. aastal jätkusid juba varem alustatud raudteeinfrastruktuuri-ettevõtjate investeeringud infrastruktuuri üldise ohutustaseme tõstmiseks – uuendati raudteeülesõidukohtade automaatikat ning alustati ooteplatvormide rekonstrueerimisega 550 mm kõrgusele.

Tehnilise Järelevalve Amet omaltpoolt tõhustas järelevalvet raudtee-ettevõtjate ohutusjuhtimise süsteemide toimimise üle, mille tulemusel paranesid ettevõtete ohutustasemed. Koostöö suurendamisel pöörati tähelepanu ka raudtee-ettevõtjate ning raudtee-ehitusega tegelevate ettevõtjate koolitamisele raudtee-ehitusega seonduvalt (ehitusaegne liiklusohutus, pädevate isikute kasutamise vajalikkus, korrektne dokumenteerimine jm).

D.3 Ohutusalaste soovitude kokkuvõte

Majandus- ja Kommunikatsiooniministeerium kui uurimisasutus (NIB) esitas oma 2009. aasta raudteeliiklusõnnetuste aastaaruandes Tehnilise Järelevalve Ametile 9

ettepanekut raudteeliiklusohutuse tõstmiseks. Neist 4 aktsepteeriti ja täideti 2009 aasta jooksul ning 5 ettepaneku menetlemine jätkub 2010. aastal.

Tehnilise Järelevalve Ametile tehtud ettepanekud hõlmasid eelduste loomist raudteeinfrastruktuuri tehniliste lahenduste ja veeremi tehnoloogide täiustamiseks, raudtee-ettevõtte enesekontrolli tulemuslikuma läbiviimise korraldamist ning ohutusjuhtimissüsteemi tõhusama rakendumise tagamist.

E. Tähtsamad muudatused õigusaktides

Tähtsamad muudatused õigusaktides on esitatud alljärgnevas tabelis.

ANNEX D

Legal reference Õigusakti nimi ja väljaandja	Date legislation comes into force Jõustumise kuupäev	Reason for introduction Alus kehtestamiseks	Description Kirjeldus
Decree of the Minister of Economic Affairs and Communications from 02.03.2009 No 12 „Reglement of issuing, amending and extending locomotive-driver licenses“ Majandus- ja kommunikatsiooniministri 2. märtsi 2009. a määrus nr 12 „Vedurijuhiloa väljaandmise, kehtivuse pikendamise ja duplikaadi väljastamise eeskiri ning vedurijuhiloa vorm“	Came into force 13.03.2009. a Jõustus 13.03.2009. a	Railway Act § 45 section 7 Raudteeseaduse § 45 lõige 7	Requirements for applying locomotive-driver licences Vedurijuhi lubade taotlemise ja väljaandmisega seonduv

2009. aastal alustati raudteevaldkonna tehniliste normide ajakohastamisega ning tehti täpsustusi raudteeseaduses seoses teiste õigusnormide muutmisega.

F. Ohutustunnistuse areng ja autoriseerimine

F.1 Riiklik õigusruum-kehtivuse algusajad-kättesaadavus

Kogu seadusloomega seotud protsess on Eestis jälgitav internetis aadressidel www.riigiteataja.ee; www.ametlikudteadaanded.ee; <http://eoigus.just.ee/> ja www.tja.ee. Kõigil raudtee-ettevõtjatel on vahetult võimalus vaadelda kooskõlastamisel olevaid raudteevaldkonna õigusakte ja osa võtta õigusloomest.

Regulatsioonide väljatöötamise lõppfaasi on kaasatud suuremate raudteeveo-ettevõtjate ja raudteeinfrastruktuuri-ettevõtjate esindajad. Ohutusdirektiivi harmoniseerimise protsess on Eestis olnud avatud ning kõigil asjast huvitatud ettevõtetel on olnud võimalik eelnõudega tutvuda ja omapoolseid ettepanekuid esitada. Ohutusjuhtimise süsteemi juhendmaterjalide tutvustamiseks on Tehnilise Järelevalve Amet läbi viinud koolituse kõigile raudtee-ettevõtjatele ning vajadusel pakub jätkuvalt raudtee-ettevõtjatele informatiivset tuge uute õigusaktide kehtima hakkamise eel.

F.3 Ohutustunnistused

Ohutustunnistuste (A ja B osa) kohustuslikkus raudtee-ettevõtjatele 2008. aastal tuli ohutusdirektiivist. 2009. aastal väljastati 10 ohutustunnistuse uut A ja B osa seoses raudtee-ettevõtete struktuuriliste muudatustega.

Väljastatud ohutustunnistused on kantud ERA vastavasse registrisse.

G. Raudtee-ettevõtjate järelevalve

Tehnilise Järelevalve Ameti kogu personalist moodustab raudteeteenistus ca 11 % ja vaid kaks inimest raudteeteenistuse töötajatest ei tegele järelevalvetegevusega.

Tehnilise Järelevalve Amet viis 2009. aastal läbi 84 planeeritud järelevalve toimingut, mille käigus kontrolliti raudtee-ettevõtjate ohutusjuhtimise süsteemi rakendumist, liikluskorraldust, veeremijuhtide tööd, raudtee veeremi korrashoidu, ohtlike kaupade vedu, raudtee infrastruktuuri korrashoidu ning raudteetranspordi tuleohutust. Planeeritud järelevalvemenetlus on põhiliselt seotud ettevõtjate ohutusjuhtimissüsteemide rakendumise järelevalvega (selle olemasolul).

Kõik planeeritud järelevalvetoimingud viidi läbi kas raudtee-ettevõtja poolse esindajaga või ettevõtja teadmisel.

Ühtegi raudtee-ettevõtjate poolset kaebust Tehnilise Järelevalve Ameti tegevuse kohta 2009. aastal ei laekunud.

Mitteplaneeritud järelevalvetegevusi oli 2009. aastal kokku neli. Kahel korral käivitas selle kaebus raudtee-ettevõtja tegevuse kohta (hädapiduri mittesihipärane kasutamine ning müra ja vibratsiooniga seonduv raudtee vahetusläheduses), ühel korral toimus raudtee-ettevõtja enda poolt kehtestatud kordade rikkumine (hoiatuste ebaõige väljastamine, ebaseaduslik kaubavedu) ning kord oli selleks surmaga juhtunud õnnetus raudteeremondiga tegelevas ettevõttes (liiklusjuhtimisega seonduva eiramine).

INSPECTIONS		Issued Safety Certificates Part A	Issued Safety Certificates Part B	Issued Safety Authorisations	Other Activities (To specify)
Number of inspections of RUs/IMs for 2009	planned			79 (12 different RUs/IMs with Safety Authorisations)	5 (private companies without Safety Authorisation)
	unplanned			1	3 (complaints)
	carried out			80	8

H. Common Safety Method (CSM) määruse rakendamine

Ühise ohutusmeetodi määrus (CSM) võeti vastu 24.04.2009 ning selle ülevõtmist Eestis korraldatakse koostöös Majandus- ja Kommunikatsiooniministeeriumiga. Eestis polnud 2009. aastal ühtegi olulist muudatust raudteevaldkonna allsüsteemis, mis vajanuks selle riskide hindamist vastavalt artiklis 5 kirjeldatud riskijuhtimismenetlusele.

I. Kokkuvõte, järeldused, prioriteedid

Tehnilise Järelevalve Ameti planeeritud järelevalvemenetlus 2009. aastal keskendus põhiliselt ettevõtjate ohutusjuhtimissüsteemide rakendumise kontrollimisele. Läbi kahepoolse aktiivse suhtluse on tõusnud raudtee-ettevõtjate endi teadlikkus ja osalemine ohutusjuhtimise protsessides. Tehnilise Järelevalve Amet ajakohastab oma rutiine pidevalt lähtudes ühiste ohutusmeetodite rakendamisest Eestis.

J. Info algallikad

Tehnilise Järelevalve Ameti raudteeteenistuse kogutud info.