

*STATE RAILWAY TECHNICAL INSPECTORATE —  
THE NSA OF LATVIA REPORT FOR 2006*

## A.1. SCOPE OF THE REPORT

|  |           |
|--|-----------|
| <b>B. INTRODUCTORY SECTION</b>   | <b>3</b>  |
| B.1. INTRODUCTION TO THE REPORT  | 3         |
| B.2. RAILWAY STRUCTURE INFORMATION   | 4         |
| B.3. SUMMARY – GENERAL TREND ANALYSIS  | 4         |
| B.4. THE SAFETY DIRECTIVE – STAGE OF IMPLEMENTATION, NATIONAL BASIS OF IMPLEMENTATION, FULFILMENT OF VOLUNTARY ELEMENTS, APPLICABLE NATIONAL LEGISLATION | 5         |
| <b>C. ORGANISATION</b>   | <b>5</b>  |
| C.1. INTRODUCTION TO THE ORGANIZATION  | 5         |
| C.2. ORGANISATIONAL FLOW   | 9         |
| <b>D THE DEVELOPMENT OF RAILWAY SAFETY</b>   | <b>11</b> |
| D. 1. INITIATIVES TO MAINTAIN/ IMPROVE SAFETY PERFORMANCES   | 11        |
| G. 2. DETAILED DATA TREND ANALYSIS   | 12        |
| <b>E. IMPORTANT CHANGES IN LEGISLATION AND REGULATION</b>  | <b>15</b> |
| <b>F. THE DEVELOPMENT OF SAFETY CERTIFICATION AND AUTHORIZATION</b>  | <b>15</b> |
| F.1. NATIONAL LEGISLATION- STARTING DATES- AVAILABILITY  | 15        |
| F.2. NUMERICAL DATA  | 16        |
| F.3. PROCEDURAL ASPECTS  | 17        |
| F.3.1. SAFETY CERTIFICATES   | 17        |
| F.3.2. SAFETY PERMITS  | 23        |
| F.3.2. TRAIN CREW CERTIFICATION  | 26        |

|   |           |
|---|-----------|
| <b>G. SUPERVISION OF RAILWAY UNDERTAKINGS AND INFRASTRUCTURE MANAGERS</b>   | <b>28</b> |
| G. 2. SUBMISSION OF ALL INFRASTRUCTURE MANAGERS AND RAILWAY UNDERTAKINGS ANNUAL SAFETY REPORTS ACCORDING TO ARTICLE 9(4) SAFETY DIRECTIVE BY THE LEGAL DEADLINE                     | 29        |
| G. 5. SUMMARY OF THE RELEVANT CORRECTIVE MEASURES/ACTIONS (AMENDMENT, REVOCATION, SUSPENSION, IMPORTANT WARNING, ETC.) RELATED TO SAFETY ASPECTS FOLLOWING THESE AUDITS/INSPECTIONS | 30        |
| G. 6. COMPLAINTS FROM IM(S) CONCERNING RU(S) RELATED TO CONDITIONS IN THEIR PART A/PART B CERTIFICATE   | 32        |
| G. 7. COMPLAINTS FROM RU(S) CONCERNING IM(S) RELATED TO CONDITIONS IN THEIR AUTHORISATION   | 33        |
| <b>H. CONCLUSIONS – PRIORITIES – RESULTS OF SAFETY RECOMMENDATIONS</b>  | <b>33</b> |
| <b>ANNEXES A-E</b>  | <b>34</b> |

---

---

## B. INTRODUCTORY SECTION

### B.1. INTRODUCTION TO THE REPORT

Latvijas dalība Eiropas Savienībā ir nesusi jaunas vadlīnijas un mērķus ikdienas darbībās, arvien straujāk virzot mūs visus kopīgas Eiropas idejas īstenošanai. Ikdienas dzīvē tas nozīmē ne tikai ierastās rūpes par plānotām pārbaudēm un to kvalitāti infrastruktūras objektiem vai ritošā sastāva vienībām, bet arī domas par Latvijas vietu un lomu plašajā Eiropas dzelzceļa transporta tīklā. Šajā kontekstā Latvijas dzelzceļa tīkla specifika un tehniskās atšķirības dzelzceļa elementiem prasa papildus uzmanību un atbildību no katra Valsts dzelzceļa tehniskās inspekcijas darbinieka strādājot pie dzelzceļa tīkla savstarpējās savietojamības vai drošības prasību harmonizācijas jautājumu risināšanas.

Šajā pārskatā tiek atainots inspekcijas darbs par 2006.gadu. Pārskatā ir iekļauta informācija par drošības tendencēm dzelzceļa tīklā, problēmām un sasniegtiem rezultātiem.

Atbilstoši Dzelzceļa likuma 33.panta trešajai daļai, Valsts dzelzceļa tehniskā inspekcija pilda sekojošas funkcijas:

- = kontrolē dzelzceļa ekspluatācijas un tās drošības jautājumos pieņemtajos likumos un citos normatīvajos aktos noteikto prasību izpildi;
- = kontrolē civilās aizsardzības pasākumu (to skaitā preventīvo, reaģēšanas un seku likvidēšanas pasākumu) veikšanu dzelzceļa ekspluatācijā;
- = izmeklē vilcienu un manevru darba avārijas un pārkāpumu gadījumus un piedalās uz dzelzceļa notikušo nelaiemes gadījumu izmeklēšanā;

Joining of Latvia in EU has given a new tasks and responsibilities to the inspectorate's activities. It means that daily work is not only attributed to inspections and conformity assessments but also to global problems in Community network. In this context our railway network, which differs from Community network a lot, asks an extra attention in the field of harmonization of safety requirements.

In this report are given results of work, safety trends in the railway field, problems as well as reached results.

According to the Law on Railway the main functions of the State Railway Technical Inspectorate are:

- = control of compliance with the requirements prescribed in laws and other legislation concerning railway operations and safety issues;
- = control of operations of systems of the railway for civil defence (including emergency situations of the consequences of accidents),
- = investigation of train and shunting operation accidents (on the request of National Investigation Body (NIB)) and occurrences of violations, and participation in investigation of accidents that have occurred on railways( on the request of NIB);
- = control of granting of permission to use new or reconstructed railway infrastructure facilities as well as rolling stock, and verification of their compliance with the requirements of the

- = kontrolē ritošā sastāva avāriju seku novēršanas darbu organizēšanu un veikšanu;
- = kontrolē jaunu vai rekonstruētu dzelzceļa infrastruktūras objektu nodošanu ekspluatācijā un pārbauda to atbilstību Dzelzceļa tehniskās ekspluatācijas noteikumu un darba aizsardzības noteikumu prasībām;
- = saskaņā ar normatīviem aktiem izsniedz pārvadātājiem drošības sertifikātus;
- = noteiktā kārtībā izsniedz drošības apliecības;
- = saskaņā ar normatīvajiem aktiem izsniedz profesionālās kompetences sertifikātus reglamentētajās sfērās.

Regulations on Railway Technical Operations and the labour protection regulations.

- = issue of safety certificates to railway undertakings;
- = issue of safety permits to infrastructure managers, repairing companies;
- = issue of certificates of professional competence in the regulated fields ( train crew certification).

## ***B.2. RAILWAY STRUCTURE INFORMATION***

Kopumā valsts reģistrā ir iekļauti 386 privātās lietošanas sliežu ceļu iecirkņi ar kopgarumu 826.9 km un 354 publiskās lietošanas sliežu ceļu iecirkņi ar kopgarumu 3264.5 km. Kopā valstī reģistrēti 4 091.4 km sliežu ceļu (pēc izvērstā garuma) no kuriem 20% ir privātās lietošanas, bet 80% publiskās lietošanas. Savukārt 75% no reģistrētajiem sliežu ceļiem ir va/s “Latvijas dzelzceļš” pārvaldīšanā (skatīt A pielikumu).

According to the state register there are 386 private-use railway lines with overall length 826.9 km and 354 public-use railway lines with overall length 3264.5 km in Latvia. In total there are 4 091.4 km railway lines (including double tracks) where 20% are for private use and 80% are for public use. In compliance with the data, 75 % of registered public use railway lines are under run of SJC Latvian railway ( see ANNEX A)

## ***B.3. SUMMARY – GENERAL TREND ANALYSIS***

Valsts dzelzceļa tehniskās inspekcijas, kā Latvijas Republikas dzelzceļa drošības iestādes, loma ir nodrošināt Latvijas likumdošanā noteikto drošības prasību izpildi dzelzceļa transporta sektorā, vienlaicīgi strādājot arī pie šo prasību harmonizācijas ar Eiropas Savienības noteiktajām prasībām.

The main role of State Railway Technical Inspectorate, as the NSA of Latvia, is to ensure safety in the railway field according to the national and EU legislation, together harmonizing requirements.

## *B.4. THE SAFETY DIRECTIVE – STAGE OF IMPLEMENTATION, NATIONAL BASIS OF IMPLEMENTATION, FULFILMENT OF VOLUNTARY ELEMENTS, APPLICABLE NATIONAL LEGISLATION*

Dzelzceļa likums Latvijā tika pieņemts 01.11.1998., kurā tika noteiktas Valsts dzelzceļa tehniskās inspekcijas, kā drošības iestādes funkcijas. Likumā ir veikti vairāki grozījumi, ieviešot Eiropas Savienības direktīvu prasības. Tā 2005.gada nogalē tika veikti grozījumi Dzelzceļa likumā, kuri stājas spēkā ar 2006.gada 30.aprīli. Likuma grozījumos tika iekļauti papildinājumi par :

- = smagu dzelzceļa negadījumu izmeklēšanas institūcijas funkcijām un uzdevumiem;
- = smaga dzelzceļa negadījuma kritērijiem.

Inspekcijai, kā drošības iestādei, tika noņemta viena no funkcijām, smagu dzelzceļa negadījumu izmeklēšana, kuru turpmāk veiks atsevišķi izveidota neatkarīga izmeklēšanas iestāde.

Atbilstoši minētajiem grozījumiem 2006.gadā tika sagatavoti noteikumu projekti, lai ieviestu Drošības direktīvas prasības, kā arī lai pilnveidotu dzelzceļa speciālistu sertificēšanas sistēmu Latvijā, tā izveidojot sertificēšanas kārtību vilces līdzekļu vadītājiem un dzelzceļa speciālistiem. 2006.gadā tika izstrādāti arī noteikumi par ritošā sastāva pieņemšanu ekspluatācijā kārtību.

Law on Railway was adopted 01.11.1998. in Latvia. The functions of State Railway Technical Inspectorate are prescribed in Law. Amendments are made several times implementing EU requirements. At the end 2005 amendments were done in the Law, which came into force on 30 April 2006. There amendments were put concerning:

- = functions and tasks of independent investigation body of very serious accidents;
- = criteria of serious railway accidents.

One of the functions – investigation of serious accidents - was removed to inspectorate.

According to the amendments in Law, draft regulations were developed to implement Safety Directive requirements completely. In 2006 railway specialist certification systems were developed too, establishing train crew certification procedure as well as railway specialist certification procedure. The procedure of putting into service of rolling stock also was adopted in 2006.

## *C. ORGANISATION*

### *C.1. INTRODUCTION TO THE ORGANIZATION*

Valsts dzelzceļa tehniskā inspekcija ir Satiksmes ministrijas

State Railway Technical Inspectorate is a state administrative

---

pārraudzībā esoša tiešās pārvaldes iestāde, kura ir izveidota 1999.gada 1.jūlijā. Valsts dzelzceļa tehniskās inspekcijas izveidošanas mērķis ir valsts pārvaldes funkciju īstenošana dzelzceļa tehniskās ekspluatācijas uzraudzībā un kontrolē, lai nodrošinātu minēto jomu regulējošo normatīvo aktu prasību ievērošanu un izpildi. Iestādes darbību nosaka 04.01.2005. Ministru kabineta noteikumi Nr.14 “Valsts dzelzceļa tehniskās inspekcijas nolikums”.

Lai nodrošinātu funkciju izpildi, inspekcija:

- = pārbauda, kā dzelzceļa komercsabiedrības ievēro normatīvo aktu prasības dzelzceļa ekspluatācijā;
- = veic pārbaudes dzelzceļa komercsabiedrībās, kā arī dzelzceļa infrastruktūras objektos un pārbauda ritošo sastāvu;
- = veic pārbaudes par bīstamo kravu pārvadājumu atbilstību normatīvo aktu prasībām;
- = normatīvajos aktos noteiktajā kārtībā piedalās uz dzelzceļa notikušo nelaimes gadījumu izmeklēšanās;
- = veic dzelzceļa speciālistu eksamināciju un izsniedz dzelzceļa speciālistiem profesionālās kompetences sertifikātus reglamentētajā sfērā;
- = izsniedz drošības sertifikātus, kas pārvadātājam dod tiesības piekļūt dzelzceļa infrastruktūrai;
- = izsniedz drošības apliecības infrastruktūras pārvaldītājiem un personām, kuras pārvadātāja vai dzelzceļa infrastruktūras pārvaldītāja uzdevumā nodrošina šādus tehnoloģiskos procesus:
  - = infrastruktūras tehniskā aprīkojuma būvniecība, remonts vai tehniskā apkope;

institution, subordinate to the Ministry of Transport in a form of supervision. It is established on 1 July 1999. Inspectorate is in charge of most of the safety tasks in Latvian Railways. The activity of Inspectorate is regulated by regulation of Cabinet of Ministers No.14 “State Railway Technical Inspectorate regulation “(adopted 04.01.2005.)

To fulfil the prescribed functions, inspectorate:

- = checks how railway companies comply with requirements of railway operation;
- = does inspections in railway companies as well as checks to railway installations and rolling stock;
- = does inspections in the companies which run in the field of dangerous goods by rail;
- = takes part in the investigation of railway accidents and incidents according to the prescribed procedures;
- = does certification of railway specialists and issues certificates to train drivers;
- = issues safety certificates, which give the rights to use public-use infrastructure;
- = issues safety permits to infrastructure managers and persons, who by the order of railway undertaking or railway infrastructure manager, ensure the following technical processes:
  - = building, repairs and technical maintenance of railway infrastructure;
  - = building, repairs and technical maintenance of the rolling

- = ritošā sastāva būvniecība, remonts vai tehniskā apkope;
- = manevru darbi;
- = sniedz priekšlikumus par nepieciešamajiem grozījumiem normatīvajos aktos, kas saistīti ar dzelzceļa ekspluatāciju.

Valsts dzelzceļa tehniskās inspekcijas darbības mērķis ir valsts pārvaldes funkciju īstenošana dzelzceļa tehniskās ekspluatācijas uzraudzībā un kontrolē, lai nodrošinātu minēto jomu regulējošo normatīvo aktu prasību ievērošanu un izpildi.

Uzraudzībai tiek pakļauti dzelzceļa pārvadātāji, infrastruktūras pārvaldītāji, remontuzņēmumi, uzturēšanas uzņēmumi un dzelzceļa speciālisti (vilces līdzekļu vadītāji, vilcienu sastādītāji, u.c.).

Inspekcijā ir 22 štata vietas. Uz šo brīdi inspekcijā ir pieņemti 17 darbinieki, kur no tiem astoņas personas veic uzraudzības funkcijas, trīs personas ir iesaistītas sertificēšanas darbā, divas personas dzelzceļa nozares politikas ieviešanas procesā, divas dzelzceļa negadījumu datu apkopošanā un divas administratīvajā darbā. Inspekcijai, noteiktu uzdevumu veikšanai, ir tiesības piesaistīt ārštata darbiniekus.

Inspekcijā pamatdarbības funkciju veikšanai tiek pieņemti darbinieki ar augstāko izglītību dzelzceļa nozarē un ar piecu gadu darba pieredzi. Direktoru pēc tā kandidatūras apstiprināšanas Ministru kabinetā, amatā ieceļ satiksmes ministrs. Iestādes struktūra ir atainota B.1. pielikumā.

Inspekcijā ir piecas struktūrvienības, kur trīs no tām veic kontroles un uzraudzības funkcijas, divas struktūrvienības risina administratīvos jautājumus:

- = **KUSTĪBAS DROŠĪBAS DAĻA** - īsteno valsts uzraudzību un kontroli par dzelzceļa ekspluatācijas, darba aizsardzības un ārkārtējo situāciju

stock;

= and shunting operations;

- = gives proposals concerning amendments to improve railway safety and railway operation.

The main aim of State Railway Technical Inspectorate is implementation of state administration functions in the field of railway operation supervising railway companies according to the national legislation's requirements.

Operators, infrastructure managers, repairing and maintenance companies as well as railway specialists (train drivers, conductors etc) are under supervision.

According to staff –roll 22 persons are there. But at the moment 17 persons are employed, where eight persons are involved in supervision work, three persons in certification work, two persons in developing of railway policy, two persons in railway statistics items and two in administrative work.

The Inspectorate can call an extra staff for consultation or expertise on temporary basis.

The employees for basic activities are recruited with higher education and five-year experience in railway field. Some staff appointments (director) require the approval of the Ministry after approving of Cabinet of Ministers. The structure of inspectorate is showed in ANNEX B.1.

Five departments have established in Inspectorate. Three of units do supervisions and inspections, two of them deal with executive functions:

jomā pieņemto normatīvo aktu ievērošanu, izmeklē dzelzceļa uzņēmumu darbībā pieļautos kustības drošības pārkāpumus. Katrs daļas inspektors atbild par satiksmes drošības jautājumu uzraudzību un atzinumu sniegšanu konkrētās dzelzceļa saimniecībās.

= *SERTIFICĒŠANAS DAĻA* - īsteno valsts uzraudzību un kontroli drošības sertificēšanas, dzelzceļa speciālistu sertificēšanas jomā un dzelzceļa uzņēmumu (uzņēmējsabiedrību) iekšējās uzraudzības sistēmas jomā pieņemto normatīvo aktu ievērošanu. Sertificēšanas daļa izdod kompetences sertifikātus, drošības sertifikātus, drošības apliecības. Katrs daļas darbinieks ir atbildīgs par noteiktu sertificēšanas jomu.

= *ANALĪTISKĀ DAĻA* - veic normatīvo dokumentu sagatavošanu dzelzceļa nozarē, kā arī ES prasību ieviešanas nacionālajā likumdošanā gaitu. Daļa ir atbildīga par atzinumu sniegšanu un pozīcijas sagatavošanu. Analītiskā daļa pārrauga administratīvā procesa gaitu iestādē.

= *FINANSĒŠANAS UN BUDŽETA PLĀNOŠANAS DAĻA* plāno un organizē iestādes darbu finanšu jautājumos.

= *PERSONĀLLIETU SEKTORS* organizē iestādes darbu personālvadības un dokumentu pārvaldības jautājumos, kā arī veic dzelzceļa negadījumu uzskaiti un kontroli.

Inspekcija tiek finansēta no valsts pamatbudžeta.

- = *TRAFFIC SAFETY DEPARTMENT* carries out supervisions and inspections on items of railway operations, dangerous goods and labour protection. The staff is also responsible for investigation of accidents and incidents in this department. Every senior inspector is responsible for safety critical tasks and conclusions on certain field, e.g., for rolling stock, infrastructure etc.
- = *CERTIFICATION DEPARTMENT* runs in the certification field. It is responsible for certification system in state. There are monitored safety management systems of railway undertakings, infrastructure managers and repairing companies and controlled train drivers. Certification department issues certificates of conformity, safety certificates and safety permits. Every senior officer is responsible for certain certification field.
- = *ANALYTICAL DEPARTMENT* does developing of legal acts in rail sector as well as implementing EU requirements into national legislation. It is also responsible for providing of conclusions and positions. Analytical department monitors administrative process in Inspectorate.
- = *FINANCIAL AND BUDGET PLANNING DEPARTMENT* plans and organizes finance items in institution.
- = *HUMAN RESOURCES DEPARTMENT* deals with staff items, document management system as well as rail statistics items.

The State Railway Technical Inspectorate is financed from state budget.



## C.2. ORGANISATIONAL FLOW

Pakļautības un savstarpējās sadarbības strukturālā shēma ir attēlota B.2. pielikumā.

Transporta politiku valstī risina Satiksmes ministrija, kas reizē nodarbojas arī ar politikas stratēģisko plānošanu, finansēšanas jautājumu un problēmu risināšanu. Lai īstenotu noteiktos mērķus, Satiksmes ministrija cieši sadarbojas ar pašvaldībām, asociācijām un nevalstiskām organizācijām. Dzelzceļa departaments (Satiksmes ministrija) ir atbildīgs par dzelzceļa politikas veidošanu un tās ieviešanu. Viens no departamenta uzdevumiem ir likumu harmonizācija ar ES direktīvu prasībām.

Ministrijas pārraudzībā ir Valsts dzelzceļa tehniskā inspekcija, Valsts dzelzceļa administrācija, Transporta nelaimes gadījumu un incidentu izmeklēšanas birojs, kā arī Satiksmes ministrija ir arī akciju turētāja publiskās lietošanas infrastruktūras pārvaldītājam valsts a/s „Latvijas dzelzceļš”

Izmeklēšanas iestāde tika izveidota 2006.gada nogalē. Tas ir Aviācijas nelaimes gadījumu un incidentu izmeklēšanas birojs (pēc nosaukuma nomainās - Transporta nelaimes gadījumu un incidentu izmeklēšanas birojs). Birojam ir tiesības:

- = izmeklēt nopietnus vilcienu un manevru darbu negadījumus;
- = pieņemt lēmumu izmeklēt arī citus dzelzceļa satiksmes negadījumus un ar vilciena kustību saistītus starpgadījumus, kam ir nelabvēlīga ietekme uz kustības drošību, ņemot vērā negadījuma smagumu, tā ietekmi uz dzelzceļa drošību

The organisational chart with the relationship among institutions has interpreted in ANNEX B.2.

Within the framework of the common transport policy, the Ministry of Transport solves strategic planning, financial and regulation problems. The Ministry of Transport cooperates closely with municipalities, associations and NGOs. The Railway Department (Ministry of Transport) is in charge of the policy creation and implementation of this policy into the national transport program. One of the department's tasks is the law harmonization with the EU directives regarding railway transport.

Under subordination of the Ministry of Transport are State Railway Technical Inspectorate, State Railway Administration and Transport Accident and Incident Investigation Bureau. The Ministry of Transport is also keeper of state stocks to JSC “Latvian railway”, which maintain public use railway lines.

The National Investigation Body was established at the end of 2006. It is Aircraft Accident and Incidents Investigation Bureau (now after changing of functions - Transport Accident and Incident Investigation Bureau). It has rights to:

- = investigate serious train and shunting operation accidents;
- = take decisions to investigate another accidents which could have been inimical influence to safety movements, society, etc and could lead to serious accidents, including technical failures if the structural subsystems.

---

Kopienas līmenī, kā arī infrastruktūras pārvaldītāja, dzelzceļa pārvadājumu komersantu, drošības iestāžu vai ES dalībvalstu pieprasījumu.

Valsts dzelzceļa administrācija ir atbildīga par valsts dzelzceļa politikas ieviešanu, licenču izdošanu kravu pārvadātājiem, strīdu izskatīšanu starp pārvadātājiem un infrastruktūras pārvaldītājiem, vides politikas stratēģijas izveidi un riska izvērtējumu. Valsts dzelzceļa administrācija uztur valsts infrastruktūras un ritošā sastāva reģistru. Vides aizsardzības jautājumi tiek izvērtēti no vides politikas un riska izvērtējuma uz dzelzceļiem. Galvenie klienti ir pārvadātāji, infrastruktūras pārvaldītāji, Dzelzceļa departaments, Valsts dzelzceļa tehniskā inspekcija veicot pieprasījumus no infrastruktūras un ritošā sastāva reģistra.

Valsts a/s „Latvijas dzelzceļš” ir publiskās dzelzceļa infrastruktūras uzturētājs. „Latvijas dzelzceļš” ir reizē arī pārvadātājs, kas veic gan kravu, gan pasažieru pārvadājumus. Uzņēmums ir akciju sabiedrība, bet saskaņā ar valdības restrukturizācijas plānu, a/s „Latvijas dzelzceļš” 2007.gadā tiks pārveidots holdinga kompānijās, kur mātes uzņēmums turpinās pildīt administratīvās funkcijas uzturot publisko dzelzceļa infrastruktūru. Meitas uzņēmumi darbosies kā atsevišķi uzņēmumi veicot kravu pārvadājumus, sniedzot remontu pakalpojumus u.t.t.

The State Railway Administration is in charge of implementation of state railway policy, issuing of licences to cargo operators ( freight railway undertakings), dispute settlement between railway undertakings and infrastructure managers, environmental railway strategy, risk assessment. State Railway administration is the holder of the state registers of infrastructure and rolling stock. Environmental protection is the task concerning environmental policy and risk assessment on railways. The clients of Administration are operators, infrastructure managers, Railway Department, State Railway Technical Inspectorate for the tasks of separation, licensing, charging and registers as well as institutions for environmental protection are clients for the tasks concerning environmental policy and risk assessment on railways.

JSC Latvian Railway is the main owner of rail infrastructure in Latvia and is designated as infrastructure manager. It also acts as an operator for freight and passenger transport services and a stakeholder for passenger service daughter companies. Latvian Railway is a joint stock company, but according to the Government’s Restructuring Action Programme, Latvian Railway will be transformed into a *Latvian Railway* holding company in 2007, where the parent company will continue to execute administrative functions of the state public use railway infrastructure. Subsidiary companies will function in their own market segments as independent enterprises. Right now the Government of Latvia owns 100% of Latvian railway shares. Ownership rights are exercised via the Ministry of Transport, Shareholders Meeting and Managing Board of the company.

---

---

## *D THE DEVELOPMENT OF RAILWAY SAFETY*

### *D. 1. INITIATIVES TO MAINTAIN/ IMPROVE SAFETY PERFORMANCES*

Atbilstoši apkopotajai informācijai, 2006.gadā ir pieaudzis lokomotīvu bojājumu skaits, ritošā sastāva sadursmju un pabraukšana garām aizliedzošajam signālam skaits. Nopietns ritošā sastāva nobraukšanas gadījums 2006.gadā ir konstatēts vienu reizi.

2006.gadā palielinājās sadursmju uz dzelzceļa pārbrauktuvēm skaits. Kopumā tika konstatēts 27 sadursmes uz dzelzceļa pārbrauktuvēm, kur 10 no tām bija ar nopietnām sekām. Visas sadursmes ir notikušas autovadītājiem pārkāpjot ceļu satiksmes noteikumus uz dzelzceļa pārbrauktuvēm. 13 sadursmes ir reģistrētas stacijās, 9 sadursmes ceļa posmos. Piecas sadursmes ir reģistrētas pilsētās. Sadursmju rezultātā ir cietušas 11 personas, kur četras no tām ir guvušas letālus miesas bojājumus (25% no cietušo personu skaita). Arī 2005.gadā no cietušo personu kopskaita 25% gadījumos sekas ir bijušas ar letāliem miesas bojājumiem. Kopš 2001.gada cietušo personu īpatsvars, kur personas gājušas bojā samazinās.

2006.gadā vislielāko negadījumu skaita īpatsvaru veido negadījumi personām atrodoties paaugstinātas bīstamības zonā. 2006.gadā ir pieaudzis to negadījumu skaits, kur cietušās personas nav ievērojušas drošības noteikumus šķērsojot sliežu ceļus. Ir palielinājies arī to negadījumu skaits, kuros kā negadījuma cēlonis ir konstatēts personas atrašanās alkohola reibuma stāvoklī. Arī pašnāvību mēģinājumu skaits 2006.gadā ir pieaudzis.

According to collected information, the amount of defects of the locomotives is also increased in 2006 as well as the amount of collisions of rolling stock. Serious rolling stock derailment happened once in 2006.

In 2006 accidents at level crossings have increased. In 2006 there were 27 accidents at level crossings. 10 accidents were with serious consequences. All accidents happened due to violations of traffic rules from the side of road drivers. 13 collisions have registered at stations, nine at span and five at city. As a result of collisions 11 persons were injured, where four out of eleven were fatalities (25% of injured persons). The same situation was in 2005 where 25% of injured persons died. But proportion of injured persons, who died due to accident, is declining from 2001.

The biggest proportion of railway accidents estimates accidents to persons by rolling stock in motion. The causes of accidents were unauthorized movement of person in a danger zone; embark/disembark of persons during motion of train; inobservance of safety rules of persons; carelessness of persons crossing the railway lines; condition of intoxication; suicides and attempted suicides. But biggest proportion is to accidents what happened because of unauthorized movements. Carelessness of persons crossing railway lines also rose in 2006. Increase was seen to accidents what happened due to persons under condition of intoxication and suicides.

**Table D.1.1. Safety measures triggered by accidents/precursors to these**

| Safety measure decided   | Accidents/precursors which triggered the measure |                              |  |
|--|--|------------------------------|--|
|  | Date   | Place                        | Description of event   |
| 2006. gadā oktobrī izstrādāti un apstiprināti saistoša dokumenta grozījumi ("Kravas vagonu ratiņu remonta instrukcija" Nr.DR-43/2002), kur tiek pastiprinātās prasības, ratiņu mezglā detaļu remontiem.                    | 04.07.2006.                                      | Lodes – Jāņmuižas ceļa posms | 04.07.2006. posmā Lode - Jāņmuiža notika divu vagonu nobraukšana no sliedēm. Veicot šī gadījuma izmeklēšanu ir konstatēts, ka vagonu nobraukšanas no sliedēm iemesls ir ratiņu mezglā detaļu nepareiza atlase remonta laikā. |
| The amendments of the document ("The instruction of repair Nr.DR 43/2002 of the freight carriage ") are developed and approved in 2006, where there is an enforcement of demands of carriage repairs for bogies junctions. | 04.07.2007.                                      | Lodes-Jāņmuiža railway line  | The inspection of this case pointed the wrong selection of carriage junction parts during the repairs what was the reason for derailment on the stage between stations Lode-Jāņmuiža on 4 July 2006.                         |

**Table D.1.2. Safety measures with others triggers**

| Safety measure decided | Description of trigger of measures |
|------------------------|------------------------------------|
| -                      | -                                  |

## *C. 2. DETAILED DATA TREND ANALYSIS*

Valsts dzelzceļa tehniskā inspekcija atbilstoši Regulu Nr.91/2003 un 1191/2003 un Direktīvas 2004/49/EC prasībām apkopo informāciju par dzelzceļa satiksmes negadījumiem un iesniedz Eiropas Dzelzceļa aģentūrai (ERA) negadījumu pārskatus.

Dzelzceļa negadījumu statistikā tika uzskaitīti tie negadījumi, kur konstatēti ritošā sastāva, iekārtu un infrastruktūras bojājumi ( vairāk kā 150 000 EUR) , kaitējums videi ( vairāk kā 150 000 EUR), ko nodarījis

According to Regulation No.91/2003 and 1191/2003 and Safety directive's requirements State Railway Technical Inspectorate compiles data concerning railway accidents and incidents, precursors of accidents, technical failures, etc. The summarized data shall be submitted to European Railway Agency.

In line with common criteria, railway accident statistical data were compiled as follows: damage of rolling stock, railway installations and

ritošais sastāvs un infrastruktūra, gājis bojā cilvēks vai gūti smagi miesas bojājumi, vilcienu kustības pārtraukums ilgāk par 6 stundām. Rādītāji attiecas uz negadījumiem: sadursmes, nobraukšana no sliekšņiem, negadījumi uz pārbrauktuvēm, nelaimes gadījumi ar cilvēkiem, ko izraisa kustībā esošs ritošais sastāvs, ugunsgrēki, u.c.

railway infrastructure more than 150 000 EUR, harm to the environment more than 150 00 EUR, disruption of traffic more than six hours, fatalities of persons or serious injuries of persons. The data relate to the following accidents: collisions, derailments, rolling stock fires, accidents at level crossings, accidents to persons by rolling stock in motion and others.

*RAILWAY ACCIDENTS STATISTIC IN 2006*

| Railway accidents                                     | Number of accidents | int.al. with persons | Injuries         |       |
|---|---------------------|----------------------|------------------|-------|
|   |                     |                      | serious injuries | death |
| Collisions ( excluding collisions at level crossings) | 0                   | 0                    | 0                | 0     |
| Derailments   | 1                   | 0                    | 0                | 0     |
| Railway accidents at level crossings                  | 10                  | 10                   | 7                | 4     |
| Accidents to persons by rolling stock in motion       | 52                  | 52                   | 26               | 26    |
| Rolling stock fire                                    | 0                   | 0                    | 0                | 0     |
| Total   | 63                  | 62                   | 33               | 30    |

*INJURIES*

| Railway accidents                                     | Total fatalities | Deaths     |               |        |
|---|------------------|------------|---------------|--------|
|   |                  | passengers | railway staff | others |
| Collisions ( excluding collisions at level crossings) | 0                | 0          | 0             | 0      |
| Derailements  | 0                | 0          | 0             | 0      |
| Railway accidents at level crossings                  | 4                | 0          | 0             | 4      |
| Accidents to persons by rolling stock in motion       | 26               | 0          | 0             | 26     |
| Rolling stock fire                                    | 0                | 0          | 0             | 0      |
| Total fatalities                                      | 30               | 0          | 0             | 30     |

| Railway accidents                                     | Injured persons | Injured persons |               |        |
|---|-----------------|-----------------|---------------|--------|
|   |                 | passengers      | railway staff | others |
| Collisions ( excluding collisions at level crossings) | 0               | 0               | 0             | 0      |
| Derailements  | 0               | 0               | 0             | 0      |
| Railway accidents at level crossings                  | 7               | 0               | 0             | 7      |
| Accidents to persons by rolling stock in motion       | 26              | 0               | 1             | 25     |
| Rolling stock fire                                    | 0               | 0               | 0             | 0      |
| Total injuries  | 33              | 0               | 1             | 32     |

---

Apkopojot sekojošos datus pa gadiem, jāatzīmē, ka vislielāko negadījumu īpatsvaru veido negadījumi ar personām vilcienu kustības laikā. Vidēji tas sastāda 85% no kopējā negadījumu skaita. Negadījumi uz dzelzceļa pārbrauktuvēm sastāda vidēji 13% no kopējā negadījuma īpatsvara. Un tikai 2% no kopējā negadījuma skaita veido negadījumi, kuri ir notikuši dzelzceļa speciālistu vai tehnisko iekārto bojājumu dēļ.

Negadījumiem uz dzelzceļa pārbrauktuvēm 99% gadījumos par iemeslu ir bijušas drošības prasību un noteikumu neievērošana no gājēju un autovadītāju puses šķērsojot dzelzceļa pārbrauktuves. Pārsvārā sadursmju rezultātā negadījumā piesaistītās personas gūst smagus miesas bojājumus. Latvijā 70 % no negadījumiem ir notikuši uz neapsargājamām dzelzceļa pārbrauktuvēm, autotransporta vadītājiem neievērojot brīdinājuma signālus.

Summarizing railway accident data, there are visible, that the biggest proportion of accidents is made to accidents to persons by rolling stock in motion. It is 85% from all accidents in average. Accidents at level crossings estimate 13% of whole accidents. Only 2% of accidents form technical failure or human failure of railway staff.

Precursors of accidents at level crossings are violations of traffic rules from car drivers or inobservance of safety rules of persons. It composes 99% of accidents at level crossings. Data show that level crossing users (drivers and pedestrians) violate requirements of normative acts deliberately. It also has attributed to self-satisfaction and carelessness of persons, not paying attention to safety and ignoring trains in motion. 70 % of accidents at level crossings have happened on active level crossings - unguarded level crossings, not making anything of signals from car drivers point.

## *E. IMPORTANT CHANGES IN LEGISLATION AND REGULATION*

2006.gadā Latvijā ir veiktas atsevišķu normatīvo aktu izmaiņas, kā arī ieviestas jaunas prasības, atbilstoši ES likumdošanas prasībām. Izmaiņas ir atainotas D pielikumā.

The changes of national legislations are done in Latvia. Some EU requirements are also put in new national legislation. See ANNEX D.

## *F. THE DEVELOPMENT OF SAFETY CERTIFICATION AND AUTHORIZATION*

### *F.1.NATIONAL LEGISLATION- STARTING DATES- AVAILABILITY*

Saskaņā ar Latvijas Republikas Ministru kabineta 2004.gada 12.oktobra noteikumu Nr.853 „Dzelzceļa pārvadājumu drošības sertifikātu izsniegšanas, apturēšanas un anulēšanas kārtība” prasībām, Valsts dzelzceļa tehniskā inspekcija 2004.gadā uzsāka sertificēšanas

State Railway Technical Inspectorate started issue safety certificates at the end of 2004 according to the Regulation of Cabinet of Ministers “Procedures for Issuing, Suspending or Revoking Safety Certificates for Carriage by Rail”. It issued five safety certificates to five railway

---

procesu. 2004.gadā inspekcija izsniedza piecus drošības sertifikātus piecām komercsabiedrībām. 2005.gadā tika izsniegti astoņi drošības sertifikāti sešām komercsabiedrībām, bet 2006.gadā ir izsniegti seši drošības sertifikāti piecām komercsabiedrībām ( skatīt A pielikumu).

Saskaņā ar Latvijas Republikas Ministru kabineta 2005.gada 23.augusta noteikumu Nr.616 „Drošības apliecības izsniegšanas, anulēšanas un darbības apturēšanas kārtība” prasībām, Valsts dzelzceļa tehniskā inspekcija 2005.gadā uzsāka komercsabiedrību sertificēšanas procesu.

Atbilstoši likumdošanai, visi drošības noteikumi tiek izdoti Ministru kabinetā. Inspekcija ir tiesīga izdot tikai administratīvos aktus un saistošus norādījumus. Visi pieņemtie noteikumi tiek publicēti oficiālajā laikrakstā “Latvijas Vēstnesis”. Arī labojumi tiek publicēti oficiālajā laikrakstā, kad Ministru kabinets ir pieņēmis attiecīgos labojumus. Jebkuri Ministru kabineta noteikumi ir saistoši un obligāti dzelzceļa pārvadātājiem un infrastruktūras pārvaldītājiem. Tas pats attiecas arī uz dzelzceļa infrastruktūras pārvaldītājiem, kā arī komercsabiedrībām, kas veic ritošā sastāva vai infrastruktūras tehniskās aprīkojuma būvniecību, remontu vai apkopi, kā arī manevru darbus.

undertakings in 2004. Next year were issued eight safety certificates to six railway companies concerning changes what were carried out developing safety management system from railway undertakings side. In 2006 six safety certificates were issued to five railway undertakings (see ANNEX A).

Certification procedure in the field of authorizations was launched in 2005 according to the Regulation of Cabinet of Ministers ““Procedures for Issuing, Suspending or Revoking Safety Permit””.

According to the Constitution, the Cabinet of Ministers issues all regulations (including safety regulations). State Railway Technical Inspectorate can issue administrative acts and instructions only. Publication of state safety rules is compulsory and published by Official governmental newspaper “Latvijas Vēstnesis”. Updated or amended state safety rules are also published by “Latvijas Vēstnesis” when Cabinet of Ministers accepts amendments. References of EU directives are put at state safety rules. Every safety regulation is obligatory for every railway undertaking and infrastructure manager as well as for entities, which ensure the following technical processes: building, repairs and technical maintenance of railway infrastructure; building, repairs and technical maintenance of the rolling stock and shunting operations.

## *F.2. NUMERICAL DATA*

Dati ir atainoti E pielikumā

Numerical data are interpreted in ANNEX E

## *F.3. PROCEDURAL ASPECTS*



### F.3.1. SAFETY CERTIFICATES

Drošības sertifikāts tiek izsniegts pārvadātājiem, ja tie atbilst noteiktajiem nosacījumiem attiecībā uz personālu, ritošo sastāvu un iekšējo uzņēmuma uzraudzības sistēmu. Valsts dzelzceļa tehniskā inspekcija izdod drošības sertifikātu pārvadātājiem, ja savu atzinumu ir sniedzis infrastruktūras pārvaldītājs. Drošības sertificēšanas procedūras kārtību nosaka Ministru kabineta noteikumi. Noteikumos ir noteikti sekojoši kritēriji:

- = Drošības sertifikāts tiek izsniegts uz diviem gadiem.
- = Pārvadātājs, kas vēlas turpināt dzelzceļa infrastruktūras izmantošanu, ne vēlāk kā divus mēnešus pirms saņemtā drošības sertifikāta derīguma termiņa beigām iesniedz Valsts dzelzceļa tehniskajā inspekcijā iesniegumu jauna drošības sertifikāta saņemšanai.

#### Iesnieguma iesniegšana

- = Ja pārvadātājs paredzējis mainīt kādu būtisku nosacījumu pārvadātājs iesniedz dokumentus jauna drošības sertifikāta saņemšanai (neatkarīgi no esošā drošības sertifikāta derīguma termiņa). Iesniegumam pievieno dokumentus, kas saistīti ar iepriekš saņemtā drošības sertifikāta izsniegšanas nosacījumu izmaiņām, un apliecinājumu, ka pārvadātājs nav mainījis pārējos nosacījumus.
- = Ja pārvadātājs paredzējis mainīt nebūtiskus nosacījumus, pārvadātājs par to rakstiski informē Valsts dzelzceļa tehnisko inspekciju.

#### Pieteikuma izskatīšana

A safety certificate shall be issued to carriers that meet those safety requirements which deal with carrier personnel, rolling stock and the internal structure of the undertaking. The Inspectorate issues a safety certificate, based on the findings of the railway infrastructure manager. The procedures for issuing, suspending or revoking safety certificates, as well as the relevant criteria for such, are determined by the Cabinet of Ministers. The criteria are as follows:

- = A safety certificate is issued for a period of time of up to 2 years.
- = A carrier, who wishes to continue the use of the railway infrastructure, not later than 2 months before the end of the term of validity of the safety certificate received, shall submit a submission to the State Railway Technical Inspectorate for the receipt of a new safety certificate.

#### Submission of Submission for the Receipt of a Safety Certificate

- = If a operator intends to change serious condition referred to in the submission, the carrier shall submit documents for the receipt of a new safety certificate (regardless of the term of validity of the existing safety certificate). Documents connected with changes in the conditions for the issue of the previously received safety certificate and a declaration, that the carrier has not changed other conditions, shall be appended to the submission.
- = If a carrier intends to change the condition which is not so important, the carrier shall notify the State Railway Technical

- = Valsts dzelzceļa tehniskā inspekcija izskata pārvadātāja iesniegumu un tam pievienotos dokumentus un, ja konstatē, ka drošības sertifikāta saņemšanai iesniegtie dokumenti neatbilst šo noteikumu prasībām vai tajos minētās ziņas ir nepilnīgas vai neprecīzas, pieprasa pārvadātājam papildu informāciju, norādot tās iesniegšanas termiņu.
- = Valsts dzelzceļa tehniskā inspekcija, izskatot iesniegumu, ir tiesīga pieaicināt paskaidrojumu sniegšanai pārvadātāja un dzelzceļa infrastruktūras pārvaldītāja pārstāvi.
- = Valsts dzelzceļa tehniskā inspekcija piecu darbdienu laikā pēc visu nepieciešamo dokumentu saņemšanas iesniedz tos dzelzceļa infrastruktūras pārvaldītājam, izņemot gadījumu, ja iesnieguma iesniedzējs ir arī attiecīgās dzelzceļa infrastruktūras pārvaldītājs.
- = Dzelzceļa infrastruktūras pārvaldītājs izskata iesniegumu un 14 darbdienu laikā pēc tā saņemšanas sniedz Valsts dzelzceļa tehniskajā inspekcijā atzinumu un priekšlikumus par drošības sertifikāta derīguma termiņu.
- = Dzelzceļa infrastruktūras pārvaldītājs sagatavojot atzinumu, ir tiesīgs sasaukt kopīgo sanākumi un pieaicināt piedalīties Valsts dzelzceļa tehniskās inspekcijas pārstāvi, kā arī pārvadātāja pārstāvi paskaidrojumu sniegšanai.
- = Lēmumu par drošības sertifikāta izsniegšanu vai atteikumu izsniegt sertifikātu, pamatojoties uz dzelzceļa infrastruktūras pārvaldītāja atzinumu (izņemot gadījumu, ja iesnieguma iesniedzējs ir arī attiecīgās dzelzceļa infrastruktūras pārvaldītājs), Valsts dzelzceļa tehniskā inspekcija pieņem piecu darbdienu laikā no atzinuma saņemšanas dienas.

Inspectorate thereof in writing.

#### **Review of Submissions and the Decisions-Making**

- = The State Railway Technical Inspectorate shall examine the submission of a carrier and documents attached thereto and if it is determined that the documents submitted for the receipt of a safety certificate fail to comply with the requirements of these Regulations or the information referred therein is incomplete or incorrect, shall request additional information from the carrier, indicating the period of time for the submission thereof.
- = The State Railway Technical Inspectorate, in examining a submission, is entitled to invite a representative of a carrier and railway infrastructure manager for provision of explanations.
- = The State Railway Technical Inspectorate shall, within 5 working days after the receipt of all necessary documents, submit them to the railway infrastructure manager, except for the case, if a submitter of the submission is the manager of the relevant railway infrastructure.
- = The railway infrastructure manager shall examine a submission and provide an opinion to the State Railway Technical Inspectorate within 14 working days after the receipt thereof and proposals regarding the term of validity of the safety certificate.
- = The railway infrastructure manager taking into account the period of time for preparation of the opinion is entitled to invite the representative of the State Railway Technical Inspectorate, as well as the representative of the carrier to participate for the provision of explanations.

- 
- 
- = Ja iesnieguma iesniedzējs ir arī attiecīgās dzelzceļa infrastruktūras pārvaldītājs, Valsts dzelzceļa tehniskā inspekcija iesniegumu izskata mēneša laikā un pieņem lēmumu par drošības sertifikāta izsniegšanu vai atteikumu izsniegt drošības sertifikātu.
  - = Lēmumu neizsniegt drošības sertifikātu Valsts dzelzceļa tehniskā inspekcija pieņem šādos gadījumos:
    - =ja pārvadātājs neatbilst Dzelzceļa tehniskās ekspluatācijas noteikumos un normatīvajos aktos par dzelzceļa satiksmes drošību noteiktajām prasībām, kā arī dzelzceļa infrastruktūras pārvaldītāja noteiktajām ar dzelzceļa satiksmes drošību saistītajām prasībām;
    - =ja Valsts dzelzceļa tehniskajā inspekcijā nav iesniegti visi nepieciešamie dokumenti un pieprasītā informācija saskaņā ar šo noteikumu prasībām;
    - =ja pārvadātājam gada laikā pirms iesnieguma iesniegšanas ir anulēts drošības sertifikāts.
  - = Valsts dzelzceļa tehniskā inspekcija triju darbdienu laikā pēc lēmuma pieņemšanas nosūta to pārvadātājam. Lēmuma kopiju nosūta dzelzceļa infrastruktūras pārvaldītājam.
  - = Ja dzelzceļa iecirkņos, par kuru izmantošanu pārvadātājam ir izsniegts drošības sertifikāts, ir atklātas vai slēgtas stacijas, Valsts dzelzceļa tehniskā inspekcija pēc pārvadātāja iepazīstināšanas ar izmaiņām dzelzceļa infrastruktūrā izsniedz pārvadātājam drošības sertifikāta pielikumu par tiesībām izmantot šo dzelzceļa iecirkni bez jauna drošības sertifikāta saņemšanas.

- = The State Railway Technical Inspectorate shall take a decision regarding the issue of a safety certificate or refusal to issue a certificate on the basis of the opinion of the railway infrastructure manager (except for the case when a submitter of the submission is the manager of the relevant railway infrastructure) within 5 working days from the day of the receipt of the opinion.
- = If a submitter of a submission is also the manager of the relevant railway infrastructure, the State Railway Technical Inspectorate shall review the submission within a month and take a decision regarding the issue of a safety certificate or refusal to issue a safety certificate.
- = The State Railway Technical Inspectorate shall take a decision not to issue a safety certificate in the following cases:
  - = if a carrier fails to comply with the requirements specified in the Railway Technical Operations Regulations and regulatory enactments regarding the railway traffic safety, as well as the requirements specified by the railway infrastructure manager, which are connected with the railway traffic safety;
  - = if the all necessary documents and the requested information have not been submitted to the State Railway Technical Inspectorate in accordance with the requirements of these Regulations;
  - = if the safety certificate has been revoked for a carrier within a year before the submission of the submission.
- = The State Railway Technical Inspectorate shall, within 3 working days after the receipt of a decision, send it to the

- = Ja drošības sertifikāts ir nozaudēts vai bojāts, Valsts dzelzceļa tehniskā inspekcija pēc rakstiska pieprasījuma saņemšanas izsniedz drošības sertifikāta dublikātu.
- = Ja pārvadātājs, kas ir saņēmis drošības sertifikātu, maina juridisko adresi vai citus drošības sertifikātā norādītos rekvizītus, tas 10 darbdienu laikā paziņo par to Valsts dzelzceļa tehniskajai inspekcijai, iesniedzot attiecīgu iesniegumu. Iesniegumam pievieno drošības sertifikāta oriģinālu un to dokumentu kopijas (uzrādot oriģinālu), kas apliecina attiecīgās izmaiņas.
- = Valsts dzelzceļa tehniskā inspekcija astoņu darbdienu laikā no iesnieguma saņemšanas dienas izsniedz pārvadātājam jaunu drošības sertifikātu un par to informē dzelzceļa infrastruktūras pārvaldītāju. Šajā gadījumā dzelzceļa infrastruktūras pārvaldītāja atzinums nav nepieciešams.

#### **Drošības sertifikāta darbības apturēšana un anulēšana**

- = Lēmumu apturēt drošības sertifikāta darbību Valsts dzelzceļa tehniskā inspekcija pieņem, ja pārvadātājs pārkāpis šos noteikumus, Dzelzceļa tehniskās ekspluatācijas noteikumus vai dzelzceļa satiksmes drošību reglamentējošos normatīvos aktus, apdraudot satiksmes drošību, vai arī nav ievērojis dzelzceļa infrastruktūras pārvaldītāja noteiktās ar dzelzceļa satiksmes drošību saistītās prasības. Drošības sertifikāta darbību aptur uz laiku, līdz tiek novērsti minētie pārkāpumi.
- = Lēmumu anulēt izsniegto drošības sertifikātu Valsts dzelzceļa tehniskā inspekcija pieņem šādos gadījumos:

carrier. A copy of the decision shall be sent to the railway infrastructure manager.

- = If in railway districts regarding the use of which a safety certificate has been issued to a carrier, stations are opened or closed, the State Railway Technical Inspectorate shall issue an Annex to the safety certificate to the carrier regarding the right to use this railway district without receiving a new safety certificate after acquainting the carrier with the changes in the railway infrastructure.
- = If a safety certificate has been lost or damaged, the State Railway Technical Inspectorate shall issue a duplicate of the safety certificate upon receiving a request in writing.
- = If a carrier, who has received a safety certificate, changes his or her legal address or other prerequisites indicated in the safety certificate, he or she shall notify the State Railway Technical Inspectorate thereof within 10 working days by submitting the relevant submission. The original of the safety certificate and copies of those documents (presenting the original), which attest the relevant changes, shall be attached to the submission.
- = The State Railway Technical Inspectorate shall issue a new safety certificate to a carrier within 8 working days after the receipt of the submission shall notify the railway infrastructure manager thereof. In such case the opinion of the railway infrastructure manager is not necessary.

#### **Suspending and Revoking of the Safety Certificate Operation**

- = A decision to suspend the operation of a safety certificate shall

- = ja noteiktajā kārtībā pārvadātājam ir izsniegts jauns drošības sertifikāts;
  - = ja pārvadātājs sniedzis nepatiesas ziņas;
  - = ja pārvadātājam atkārtoti gada laikā tiek apturēta drošības sertifikāta darbība.
- = Anulētā drošības sertifikāta oriģinālu pārvadātājs nodod Valsts dzelzceļa tehniskajā inspekcijā.
  - = Pirms lēmuma pieņemšanas par drošības sertifikāta anulēšanu Valsts dzelzceļa tehniskā inspekcija nosūta pārvadātājam brīdinājumu. Brīdinājumā tiek minēti konstatētie pārkāpumi un noteikts to novēršanas termiņš.
  - = Ja līdz brīdinājumā noteiktā termiņa beigām pārvadātājs nav iesniedzis informāciju par brīdinājumā minēto pārkāpumu novēršanu, Valsts dzelzceļa tehniskā inspekcija pieņem lēmumu par drošības sertifikāta anulēšanu.
  - = Ja pieņemts lēmums par drošības sertifikāta darbības apturēšanu vai tā anulēšanu, Valsts dzelzceļa tehniskā inspekcija par to nekavējoties paziņo dzelzceļa infrastruktūras pārvaldītājam un pārvadātājam. Šādā gadījumā dzelzceļa infrastruktūras pārvaldītājs nav tiesīgs atļaut pārvadātājam izmantot dzelzceļa infrastruktūru līdz drošības sertifikāta darbības atjaunošanai vai jauna drošības sertifikāta saņemšanai.

#### **Pārvadātāja tiesības un pienākumi**

- = Pārvadātāja pienākums ir dot iespēju dzelzceļa infrastruktūras pārvaldītājam pārliecināties par pārvadātāja sniegto ziņu

be taken by the State Railway Technical Inspectorate, if a carrier has infringed these Regulations, the Railway Technical Operation Regulations or regulatory enactments regulating railway traffic safety, endangering traffic safety or has not observed the requirements specified by the railway infrastructure manager which are connected with railway traffic safety. The operation of the safety certificate shall be suspended for a period of time until the referred to violations are eliminated.

- = The State Railway Technical Inspectorate shall take a decision to revoke a safety certificate in the following cases:
  - = if a new safety certificate has been issued to a carrier;
  - = if a carrier has provided false information; or
  - = if the operation of the safety certificate of a carrier is suspended repeatedly within 1 year.
- = A carrier shall hand in the original of the revoked safety certificate to the State Railway Technical Inspectorate.
- = Prior to the taking of a decision regarding the revoking of a safety certificate in the cases referred to in Sub-paragraphs 24.2 and 24.3 the State Railway Technical Inspectorate shall send a warning to a carrier. The violations determined shall be referred to in the warning and the period of time for the elimination thereof shall be specified.
- = If a carrier has not provided the information regarding the elimination of the violations referred to in the warning up to the end of the period of time specified in the warning, the State Railway Technical Inspectorate shall take a decision regarding the revoking of the safety certificate.

---

atbilstību faktiskajam stāvoklim un par attiecīgās dzelzceļa infrastruktūras lietošanas noteikumu ievērošanu.

- = Drošības sertifikāta saņēmējs nav tiesīgs to nodot citām personām.
- = Pārvadātājs Valsts dzelzceļa tehniskās inspekcijas lēmumu par drošības sertifikāta izsniegšanas atteikumu, tā darbības apturēšanu vai anulēšanu var apstrīdēt Satiksmes ministrijā. Satiksmes ministrijas lēmumu var pārsūdzēt tiesā.

Drošības sertifikātu A un B daļas, atbilstoši nacionālās likumdošanas pārejas perioda prasībām, tiks ieviestas ar 01.01.2008.

Drošības sertifikāta izsniegšana notiek bez maksas.

- = If a decision regarding the suspending of a safety certificate or revoking thereof has been taken, the State Railway Technical Inspectorate shall immediately notify the railway infrastructure manager and carrier thereof. In such case the railway infrastructure manager is not entitled to allow the carrier to use the railway infrastructure until the renewal of the operation of the safety certificate or the receipt of a new safety certificate.

#### **Rights and Duties of a Carrier**

- = A carrier has a duty to give the railway infrastructure manager the opportunity to ascertain the compliance of the information provided by the carrier with the actual status and regarding the observance of the regulations of the relevant railway infrastructure.
- = The recipient of a safety certificate is not entitled to transfer it to other persons.
- = A carrier may contest a decision of the State Railway Technical Inspectorate regarding the refusal to issue a safety certificate, suspending or revoking the operation thereof in the Ministry of Transport. A decision of the Ministry of Transport may be appealed to the court.

The Safety Certificate A and B parts, according to the transitional period of national legislation requirements, will be implemented on 1 January 2008.

The fee of issuing of safety certificate is free of charge.

### F.3.2. SAFETY PERMITS

Saskaņā ar Latvijas Republikas Ministru kabineta 2005.gada 23.augusta noteikumu Nr.616 „Drošības apliecības izsniegšanas, anulēšanas un darbības apturēšanas kārtība” prasībām, Valsts dzelzceļa tehniskai inspekcijai ir tiesības izdot drošības apliecības komercsabiedrībām. Sertificēšanas process attiecas uz dzelzceļa infrastruktūras pārvaldītājiem un personām, kuras pārvadātāja vai dzelzceļa infrastruktūras pārvaldītāja uzdevumā nodrošina attiecīgos tehnoloģiskos procesus, izņemot pārvadātājus, kuri ir saņēmuši drošības sertifikātu. Drošības apliecības izsniegšanas mērķis ir komercsabiedrības darbības atzīšana drošības ziņā, kas garantē drošu pakalpojumu sniegšanu attiecīgajā komercdarbības sfērā dzelzceļa nozarē:

- = Apliecību izsniedz uz pieciem gadiem.
- = Lai saņemtu apliecību, komercsabiedrība iesniedz inspekcijā iesniegumu apliecības saņemšanai.
- = Ja apliecība ir nozaudēta vai neatjaunojami bojāta, inspekcija pēc komercsabiedrības rakstiska pieprasījuma izsniedz apliecības dublikātu.

#### **Prasības apliecības saņemšanai**

- = Komercsabiedrība saņem apliecību, ja komercsabiedrības satiksmes drošības iekšējās uzraudzības sistēma spēj nodrošināt tās darbību attiecīgajā komercdarbības jomā dzelzceļa nozarē saskaņā ar drošības prasībām. Minētā sistēma ietver:
  - = dzelzceļa nozares organizatorisko struktūru, kas ir komercsabiedrības organizatoriskās struktūras daļa vai

According to the Regulation of Cabinet Ministers „Procedures for Issuing, Suspending or Revoking Safety Permits”, State Railway Technical Inspectorate have rights to issue safety permits to entities. The procedure of certification is related to infrastructure managers un legal persons, which ensure technological processes, with exception of railway undertakings which have got safety certificates. The aim of safety permit is recognition of safety of railway companies, which gives the guaranties for safe service in certain activity field:

- = A safety permit shall be issued for a period of time of up to 5 years;
- = A company, who wishes to receive safety permit shall submit a submission to the State Railway Technical Inspectorate.
- = If a safety permit has been lost or damaged, the State Railway Technical Inspectorate shall issue a duplicate of the safety certificate upon receiving a request in writing

#### **Requirements for the Receipt of a Safety Permit**

- = A company shall receive safety permit, if the safety management system can provide for its activities on certain commercial railway field. It comprises:
  - = Managerial structure of management system as well as responsible person for development of company, planning, organizing as well as safety supervising;
  - = Allocation of responsibilities for certain technological processes ;
  - = Local document's list, that contain the norms, which

- viena amatpersona, kura atbild par dzelzceļa darbības plānošanu, organizēšanu, īstenošanu, vadīšanu un satiksmes drošības uzraudzību;
- = atbildības sadalījumu pa attiecīgajiem tehnoloģiskajiem procesiem dzelzceļa nozarē,
  - = komercsabiedrības iekšējo dokumentu piemērojamās normas, kas atbilst komercsabiedrības darbības veidam un īpatnībām un ir izstrādātas saskaņā ar normatīvajiem aktiem par dzelzceļa tehnisko ekspluatāciju, dzelzceļa speciālistu darba drošību un aizsardzību un dzelzceļu kravu pārvadājumu ekspluatāciju;
  - = komercsabiedrības dzelzceļa speciālistu atbilstību normatīvajos aktos noteiktajām prasībām.
- = Komercsabiedrība nodrošina ar satiksmes drošības iekšējās uzraudzības sistēmu saistīto procedūru un pasākumu dokumentēšanu.
- = Pretendents, kas ir saņēmis apliecību un vēlas turpināt darbību dzelzceļa nozarē, ne vēlāk kā divus mēnešus pirms saņemtas apliecības darbības termiņa beigām iesniedz inspekcijā iesniegumu.
- = Ja pretendents, kas ir saņēmis apliecību, maina juridisko adresi vai citus apliecībā norādītos rekvizītus, tas piecu darbdienu laikā paziņo par to inspekcijai un paziņojumam pievieno apliecības oriģinālu un to dokumentu kopijas (uzrāda oriģinālu), kuri apliecina attiecīgās izmaiņas.
- = Ja pretendents, kas ir saņēmis apliecību, paredzējis mainīt kādu apstākli, kas varētu ietekmēt dzelzceļa satiksmes drošību (piemēram, sniegt jauna veida pakalpojumus, ieviest jauna

conform with commercial company activity sphere in the railways sector and has been worked out in conformity with normative acts;

- = Railway staff qualification;
- = The railway company shall ensure documentation of safety management system and its relevant procedures.
- = A company, which wishes to continue its activities, not later than 2 months before the end of the term of validity of the safety permit received, shall submit a submission to the State Railway Technical Inspectorate for the receipt of a new safety permit.
- = If an applicant intends to change address or other information which are indicated in safety permit, the company shall notify the State Railway Technical Inspectorate thereof in writing within 5 days.
- = If an applicant, which has got a safety permit, are intended to change some of conditions what could affect safety (new technological process, new service, etc), it shall inform State Railway Technical Inspectorate in writing.
- = The State Railway Technical Inspectorate shall, within one month after the receipt of all necessary documents, examine an application and take decision regarding the issue of a safety permit or refusal to issue a permit.
- = If all necessary documents and information have not been submitted to the State Railway Technical Inspectorate in accordance with the requirements of these Regulations the State Railway Technical Inspectorate shall request for additional information within five days ( respectively the term



---

veida ritošo sastāvu vai tehnoloģijas), vai izdarīt grozījumus dokumentos, uz kuriem pamatojoties saņemta apliecība, pretendents iesniedz inspekcijā attiecīgo informāciju.

- = Inspekcija izskata iesniegumu un mēneša laikā pēc tā saņemšanas pieņem lēmumu par apliecības izsniegšanu vai atteikumu izsniegt apliecību.
- = Ja inspekcija konstatē, ka apliecības saņemšanai iesniegtajos dokumentos norādītā informācija ir nepilnīga vai nav pievienoti visi nepieciešamie dokumenti, inspekcija ierakstītā vēstulē nosūta pretendentam pieprasījumu sniegt papildu informāciju, kā arī norāda tās iesniegšanas termiņu, kas nav mazāks par piecām darbdienu (attiecīgi pagarina šo noteikumu 14.punktā noteikto lēmuma pieņemšanas termiņu).
- = Inspekcija Administratīvā procesa likumā noteiktajā kārtībā var pieaicināt iesnieguma izskatīšanā pretendentu vai tā pārstāvi paskaidrojumu sniegšanai.
- = Lēmumu neizsniegt apliecību inspekcija pieņem, ja šajos noteikumos noteiktajā termiņā nav iesniegti visi nepieciešamie dokumenti un pieprasītā informācija.

#### **Apliecības darbības apturēšana un anulēšana**

- = Lēmumu par apliecības darbības apturēšanu uz laiku līdz sešiem mēnešiem inspekcija pieņem, ja pretendents, kas saņēmis apliecību, ir pārkāpis likumus vai citus normatīvos aktus, kas nosaka drošības prasības attiecīgajā komercdarbības jomā dzelzceļa nozarē.
- = Lēmumu par apliecības anulēšanu inspekcija pieņem šādos

is prolonged). This information must be sent by registered letter.

- = The State Railway Technical Inspectorate shall, within 3 working days after the receipt of a decision, send it to the entity.
- = The State Railway Technical Inspectorate, in examining a submission, is entitled to invite a applicant for provision of explanations
- = The State Railway Technical Inspectorate shall take a decision not to issue a safety certificate if the all necessary documents and the requested information have not been submitted to the State Railway Technical Inspectorate in time.

#### **Suspending and Revoking of the Safety Certificate Operation**

- = A decision to suspend the operation of a safety permit shall be taken by the State Railway Technical Inspectorate, if an applicant has infringed these Regulations, the Railway Technical Operation Regulations or regulatory enactments regulating railway traffic safety, endangering traffic.
- = The State Railway Technical Inspectorate shall take a decision to revoke a safety permit in the following cases:
  - = if a new safety permit has been issued to a company;
  - = if a applicant has provided false information; or
  - = if the an applicant within six months has not removed violations during the suspended period;
  - = if the activity is suspended repeatedly within one year

gadījumos:

- = ja pretendents ir izsniegta jauna apliecība;
  - = ja pretendents sniedzis nepatiesas ziņas;
  - = ja sešu mēnešu laikā pēc apliecības darbības apturēšanas pretendents nav novērsis konstatētos pārkāpumus;
  - = ja apliecības darbība ir apturēta atkārtoti gada laikā par tāda paša veida pārkāpumu;
  - = ja apliecības saņēmējs to ir nodevis citai personai.
- = Pirms lēmuma pieņemšanas par apliecības anulēšanu inspekcija nosūta pretendents brīdinājumu, kurā norāda konstatētos pārkāpumus, kā arī Administratīvā procesa likumā noteiktajā kārtībā noskaidro pretendenta vai tā pārstāvja viedokli.
- = Lēmumu par apliecības darbības apturēšanu vai anulēšanu inspekcija nekavējoties rakstiski paziņo pretendents un izskaidro lēmuma apstrīdēšanas kārtību.
- = Inspekcijas lēmumu var apstrīdēt Satiksmes ministrijā viena mēneša laikā.

Apliecības izsniegšana ir bez maksas.

### *F.3.2. TRAIN CREW CERTIFICATION*

- = Kompetences sertifikāts tiek izsniegts vilcienu vadītājiem, ja tie atbilst noteiktajām prasībām attiecībā uz vecumu, profesionālo kvalifikāciju un izglītību, veselības stāvokli un darba pieredzi.
- = Brigāžu sertificēšanas procedūras kārtību nosaka Ministru

period for the same kind of violation;

- = if the recipient of safety permit is passed to another person.
- = Prior to the taking of a decision regarding the revoking of a safety permit the State Railway Technical Inspectorate shall send a warning to a carrier. The violations determined shall be referred to in the warning and the period of time for the elimination thereof shall be specified.
- = If a decision regarding the suspending of a safety permit or revoking thereof has been taken, the State Railway Technical Inspectorate shall immediately notify the applicant and explain the procedure of appealing.
- = An entity may contest a decision of the State Railway Technical Inspectorate regarding the refusal to issue a safety permit, suspending or revoking the operation thereof in the Ministry of Transport.

The fee of issuing of permit is free of charge.

- = A competence safety certificate shall be issued to train drivers that meet those requirements which deal with age, professional qualification and education, health condition and operational experience.

- 
- kabineta noteikumi.
- = Sertifikātu izsniedz uz sešiem gadiem.
  - = Personai, kurai nav sertifikāta aizliegts strādāt par mašīnistu.
  - = Persona, kas vēlas saņemt mašīnista sertifikātu, iesniedz Valsts dzelzceļa tehniskajā inspekcijā iesniegumu, kuram pievieno izglītību un profesionālo kvalifikāciju apliecināšu dokumentu, darba pieredzi apliecināšu dokumentu un izziņu par atbilstošu veselības stāvokli.
  - = Vadītāju sertifikātus izsniedz noteikta veida vilces līdzekļa vadīšanai:
    - = dīzeļlokomotīves vadīšanai
    - = tvaika lokomotīves vadīšanai
    - = dīzeļvilciena vadīšanai
    - = elektrovilciena vadīšanai
    - = sliežu motortransporta vadīšanai
  - = Valsts dzelzceļa tehniskajā inspekcijā septiņu darbadienu laikā izskata iesniegumu un citus dokumentus un pieņem lēmumu par zināšanu pārbaudi.
  - = Ja pretendents nokārto zināšanu pārbaudi, inspekcija triju darbadienu laikā izsniedz pretendētājam sertifikātu.
  - = Sertifikātu pagarina veiksmīgi nokārtojot zināšanu pārbaudi.
  - = Ja sertifikāts ir nozaudēts vai bojāts, Valsts dzelzceļa tehniskā inspekcija pēc rakstiska pieprasījuma saņemšanas izsniedz sertifikāta dublikātu.

- = The procedures for issuing, suspending or revoking train crew certificates are determined by the Cabinet of Ministers.
- = A train crew certificate is issued for a period of time of up to 6 years.
- = It is forbidden to work as the driver of the train a person who does not have the certificate
- = A person, who wishes to obtain the certificate, shall submit a submission to the State Railway Technical Inspectorate and shall attach documents of professional qualification and education, health condition and operational experience.
- = Certificates of drivers are subdivided by means of traction:
  - = diesel locomotive
  - = team locomotive
  - = diesel engines-trains
  - = electric trains
  - = motor-rail transport
- = State Railway Technical Inspectorate shall, within 5 working days after the receipt of all necessary documents, examine a submission and other documents and to take a decision on examination.
- = State Railway Technical Inspectorate shall, within 3 working days issue to a person a certificate if the person passes the examination.
- = State Railway Technical Inspectorate shall extend the validity of certificate if a person succeeds in passing an examination.
- = If a safety certificate has been lost or damaged, the State Railway

- = Sertifikātu anulē šādos gadījumos:
  - = sertificēta persona, pārkāpjot dzelzceļa tehniskās ekspluatācijas noteikumus, neievērojot citas ar vilcienu kustības saistītas normatīvajos dokumentos noteiktās prasības vai veicot darbības, kas apdraud cilvēku dzīvību un veselību, vilcienu kustības drošību vai apkārtējo vidi, izraisījusi dzelzceļa avāriju vai pieļāvusi ritošā sastāva neatļautu pabraukšanu garām aizliedzošam signālam;
  - = sertificēta persona, veicot amata pienākumus, atradusies alkohola reibumā, narkotisko vai toksisko vielu iespaidā.
- = Personai, kurai ir anulēts sertifikāts, gadu aizliegts strādāt attiecīgā amatā.
- = Personai, kurai ir atkārtoti anulēts sertifikāts, aizliegts saņemt jaunu sertifikātu.

Technical Inspectorate shall issue a duplicate of the certificate upon receiving a request in writing.

- = The certificate is cancelled:
  - = if the certificated person has violated the “Rules of Technical Operation” and other rules concerning traffic safety, as well as his action has endangered health and life of people, endangered traffic safety or environment safety and the result of this violating is a railway accident or non-authorized rolling stock passing by a traffic light with forbidding signal;
  - = if the certificated person at execution of official duties was in a condition of intoxication of drugs, of alcohol, and other toxic means.
- = If the certificate is cancelled, it is forbidden to person to work as the driver of the train.
- = If the certificate is cancelled twice, forbidden to receive the new certificate.

## G. SUPERVISION OF RAILWAY UNDERTAKINGS AND INFRASTRUCTURE MANAGERS

Valsts dzelzceļa tehniskās inspekcijas galveno funkciju izpilde notiek veicot pārbaudes dzelzceļa nozarē strādājošās komercsabiedrībās. Valsts dzelzceļa tehniskās inspekcijas amatpersonas veic dzelzceļa objektu tehniskā stāvokļa pārbaudes. Kontrolei tiek pakļauti gan publiskās lietošanas dzelzceļa infrastruktūras pārvaldītājs, gan privātās lietošanas dzelzceļa infrastruktūras pārvaldītāji. Kontrolēti tiek arī dzelzceļa pārvadātāji, kā arī komercsabiedrības, kas veic ritošā sastāva vai infrastruktūras tehniskā aprīkojuma būvniecību, remontu vai

One of the inspectorate functions are supervising of railway companies performing inspections in railway objects. Both private and public use infrastructure managers are under control. Railway undertakings as well as commercial companies which, by the order of the railway undertaking or railway infrastructure manager, ensure the following technical processes: building, repairs and technical maintenance of the railway infrastructure, building, repairs and technical maintenance of the rolling stock, shunting operations, are

apkopi, kā arī manevru darbus. Valsts dzelzceļa tehniskās inspekcijas amatpersonas 2006.gadā, atbilstoši Dzelzceļa likuma 33.panta prasībām, veica 131 tehnisko pārbaudi.

checked. The senior inspectors of State Railway Technical Inspectorate have made 131 inspections in 2006.

#### Checks in 2006

|                     | 2006  |
|---------------------|-------|
| Planned inspections | 110   |
| Done checks         | 131   |
|                     | % 119 |

#### Modifications of inspections

|                                    | 2006       |
|------------------------------------|------------|
| Complex checks                     | 19         |
|                                    | % 14       |
| Inspections of rolling stock       | 27         |
|                                    | % 21       |
| Inspections of infrastructure      | 31         |
|                                    | % 24       |
| Inspections of signalling systems  | 3          |
|                                    | % 3        |
| Inspections of operational quality | 8          |
|                                    | % 6        |
| Inspection of dangerous goods      | 41         |
|                                    | % 31       |
| Labour safety inspections          | 1          |
|                                    | % 1        |
| <b>Total</b>                       | <b>131</b> |

Pēc veiktajām pārbaudēm tiek sastādīti administratīvie akti, norādot atklāto trūkumu novēršanas termiņus, kā arī dodot norādījumus dzelzceļa satiksmes drošības uzlabošanai. Ja pārbaudēs tiek konstatēti nopietni trūkumi, kas apdraud dzelzceļa satiksmes drošību, Valsts dzelzceļa tehniskās inspekcijas amatpersonas ir tiesīgas līdz trūkumu novēršanai atstādināt no ekspluatācijas ritošo sastāvu, slēgt dzelzceļa

After checks the inspectors issues administrative acts, where has given type of violation, the period of corrections as well as recommendations of development of railway safety. If in inspections are discovered serious violations of operating rules, the inspectors have rights to close railway line, suspend the rolling stock or to reduce speed in railway lines. According to planned activities in 2006, 90

satiksmei sliežu ceļus vai samazināt uz tiem vilcienu kustības ātrumu. No visām veiktām tehniskām pārbaudēm, 90 pārbaudes tika veiktas saskaņā ar plānotām iestādes darbībām, 41 pārbaude ir veikta ārpuskārtas. Iestādes darbiniekiem ārpuskārtas pārbaudes nākas veikt balstoties uz informāciju par dzelzceļa tehniskās ekspluatācijas prasību pārkāpumiem kādā no dzelzceļa objektiem vai arī reaģējot uz satiksmes drošības pārkāpumu skaita pieaugumu kāda uzņēmuma darbībā. Pēdējo gadu dati norāda, ka vidēji 35% gadījumu pārbaudes tiek veiktas ārpuskārtas.

inspections were done according to plans but 41 inspections were done extraordinary. They were done according to received information about violations of operational requirements or when Inspectorate discovered that railway company have violated rules repeatedly. According to the data, extraordinary inspections are performing 35% per year in average.

**G. 2. SUBMISSION OF ALL INFRASTRUCTURE MANAGERS AND RAILWAY UNDERTAKINGS ANNUAL SAFETY REPORTS ACCORDING TO ARTICLE 9(4) SAFETY DIRECTIVE BY THE LEGAL DEADLINE**

Dzelzceļa pārvadātāju un infrastruktūras pārvaldītāju gada pārskati, atbilstoši nacionālās likumdošanas pārejas perioda prasībām, tiks ieviesti 2007.gadā.

The safety reports of Railway Undertakings and Infrastructure Managers, according to the transitional period of national legislation requirements, will be implemented in 2007.

|  |             | Issued Safety Certificates Part A | Issued Safety Certificates Part B | Issued Safety Authorisations | Other Activities (To specify) |
|--|-------------|-----------------------------------|-----------------------------------|------------------------------|-------------------------------|
| G. 3. Number of inspections of RUs/IMs for 20006 | planned     | -                                 | -                                 | -                            | -                             |
|  | carried out | -                                 | -                                 | -                            | -                             |

|  |                | Issued<br>Safety<br>Certificates<br>Part A | Issued<br>Safety<br>Certificates<br>Part B | Issued<br>Safety<br>Authorisations | Other<br>Activities<br>(To<br>specify) |
|--|----------------|--|--|------------------------------------|--|
| G. 4. Number of<br>audits of RUs/IMs<br>for 2006 | planned        | -  | -  | -                                  | -                                      |
|  | carried<br>out | -  | -  | -                                  | -                                      |

**G. 5. SUMMARY OF THE RELEVANT CORRECTIVE MEASURES/ACTIONS (AMENDMENT, REVOCATION, SUSPENSION, IMPORTANT WARNING, ETC.) RELATED TO SAFETY ASPECTS FOLLOWING THESE AUDITS/INSPECTIONS**

*CONSEQUENCIES OF INSPECTIONS AND AUDITS*

|   | 2006 |
|---|------|
| Closed railway lines                    | 12   |
| %                                       | 9    |
| Suspended the activity of rolling stock | 23   |
| %                                       | 18   |
| Delivered administrative acts           | 92   |
| %                                       | 70   |
| Delivered protocols ( penalties)        | 4    |
| %                                       | 3    |
| Kopā                                    | 131  |

2006.gadā ir samazinājies ritošā sastāva un sliežu ceļu ekspluatācijas aizliegumu gadījumu skaits sakarā ar dzelzceļa infrastruktūras un ritošā sastāva atjaunošanu un modernizāciju. Kā

Number of prohibition in connection with closing of railway lines and operation of rolling stock has reduced in 2006. It could be attributed to modernization of rolling stock and infrastructure objects. The main

galvenie iemesli sliežu ceļu slēgšanai vilcienu kustībai un manevru darbu veikšanai bija sliežu ceļa platuma normu neievērošana, pārmiju un ceļu krustojumu bojājumi, sliežu ceļu uzturēšana neapmierinošā tehniskā stāvoklī (puvuši gulšņi un brusas). Galvenie iemesli ritošā sastāva ekspluatācijas aizliegumu uzlikšanai bija bremžu sistēmas un automātisko sakabju neapmierinošais tehniskais stāvoklis, ritošā sastāva neapmierinoša uzturēšana, neregistrēta ritošā sastāva ekspluatācija.

2006.gadā Valsts dzelzceļa tehniskā inspekcija ir sastādījusi četrus administratīvos protokolus:

- = par Dzelzceļa pārvadājumu likuma 50.panta prasību neievērošanu tika sastādīti trīs administratīvā pārkāpuma protokoli,
- = par informācijas nesniegšanu, kas saistīta ar dzelzceļa satiksmes negadījumu vai dzelzceļa drošību, tika sastādīts viens administratīvā pārkāpuma protokols.

2006.gadā tika apturēta viena drošības sertifikāta darbība sakarā ar darbības, kā pārvadātāja, pārtraukšanu. Drošības sertifikāta darbība tika apturēta a/s „Starptautiskie pasažieru pārvadājumi” 2006.gada 19.jūlijā.

causes of closing of railway lines was inobservance of railway gauge, defects of switch points and crossings, poor maintaining, etc. The railway lines were closed to both shunting movements and motion traffic. The main causes of suspending of rolling stock operation were defects of breaking system, faults in hitch system, poor maintenance of rolling stock as well as unregistered rolling stock in state register.

State Railway Technical Inspectorate have prepared four administrative protocols in connection with:

- = inobservance of Carriage by Rail Law concerning dangerous goods.
- = inobservance of Railway Law concerning railway accidents, not giving information to State Railway Technical Inspectorate.

In 2006 one safety certificate was suspended due to interrupting of activity. The company interrupted its activity as railway undertaking. The safety certificate was suspended to SC International Passenger Traffic on 19 July 2006.

#### *G. 6. COMPLAINTS FROM IM(S) CONCERNING RU(S) RELATED TO CONDITIONS IN THEIR PART A/PART B CERTIFICATE*

Nav

Do not have.



---

---

## *G. 7. COMPLAINTS FROM RUC(S) CONCERNING IM(S) RELATED TO CONDITIONS IN THEIR AUTHORISATION*

Nav

Do not have.

## *H. CONCLUSIONS – PRIORITIES – RESULTS OF SAFETY RECOMMENDATIONS*

Atbilstoši Dzelzceļa likuma grozījumiem ar kuru tika pārņemtas Direktīvu 2004/49/EC un 2004/50/EC prasības un likumā noteikto pārejas periodu 2006.gadā kopumā notika liels darbs pie Ministru kabineta līmeņa dokumentu grozījumiem, lai ieviestu Dzelzceļa likuma prasības dzīvē. Šis darbs jāturpina arī 2007.gadā.

2007.gadā ir paredzēts praktiski uzsākt izmeklēšanas institūcijās darbību, ieviest sertifikātu A un B daļas, pilnveidot savstarpējās izmantojamības noteikumus.

According to the amendments of Law on Railway, where requirements of Directive 2004/49/EC and Directive 2004/50/EC were adopted, and defined transitional period, huge amount of work was done developing and improving safety rules. The draft rules were submitted and approved in the Cabinet of Ministers to implement Law requirements practically. This work shall be developed 2007 too.

The real activity of national investigation body of Latvia is planned yearly in the year of 2007.

The next task is developing and implementing of safety certificate A and B parts and developing of interoperability.

Network map of Latvian railway



## List of Railway Undertakings and Infrastructure managers

## A.2.1. Infrastructure managers

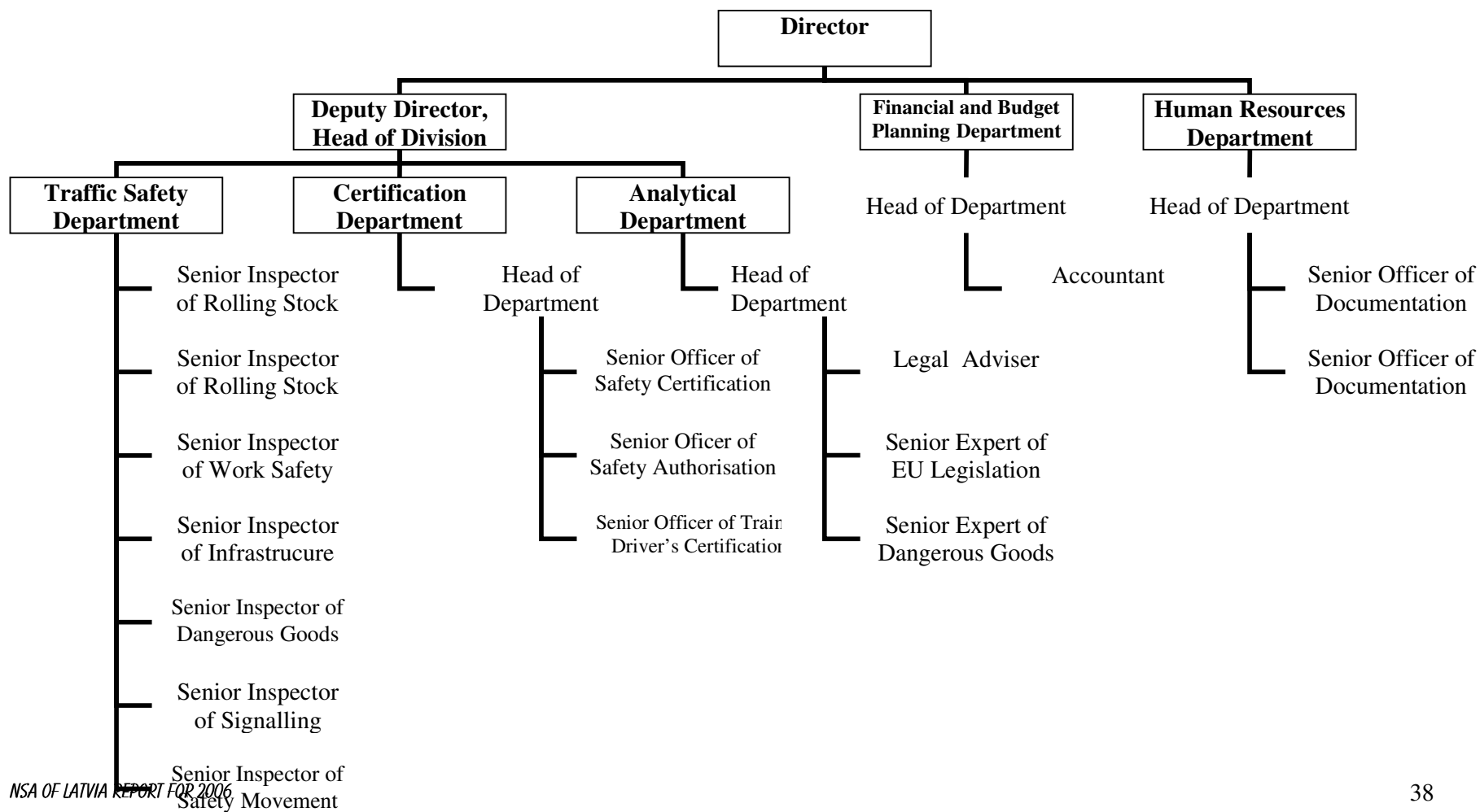
| Name                | Address                          | Website/Network Statement Link   | Safety Authorisation ( No/Date)   | Start date commercial activity | Total Track Length/ Gauge | Electrified Track/Volt ages | Total Double/ Simple Track Length | Total Track Length HSL | ATP equipment used  | Number of LC | Number of Signals |
|---------------------|----------------------------------|--|---|--------------------------------|---------------------------|-----------------------------|-----------------------------------|------------------------|---------------------|--------------|-------------------|
| JSC Latvian Railway | 3 Gogola street<br>Riga, LV-1547 | <a href="http://www.ldz.lv">www.ldz.lv</a> .<br><a href="http://www.ldz.lv/texts/files/tikla_parskats_2006">www.ldz.lv/texts/files/tikla_parskats_2006</a> | According to the transitional period of the rules, it must be obtained by 01.01.2008. | 01.10.1991.                    | Total 2269,2 km           | 257, 4km                    | Double track 302,8km              | -                      | 1100km              | 610          | 5200              |
|                     |                                  |  |   |                                | 1520mm – 2235,8km         | 3,3 kV                      | Simple Track 1817,8 km            |                        | 32,% of track lines |              |                   |
|                     |                                  |  |   |                                | 750mm – 33,4 km           |                             |                                   |                        |                     |              |                   |

## A.2.2. Railway Undertakings

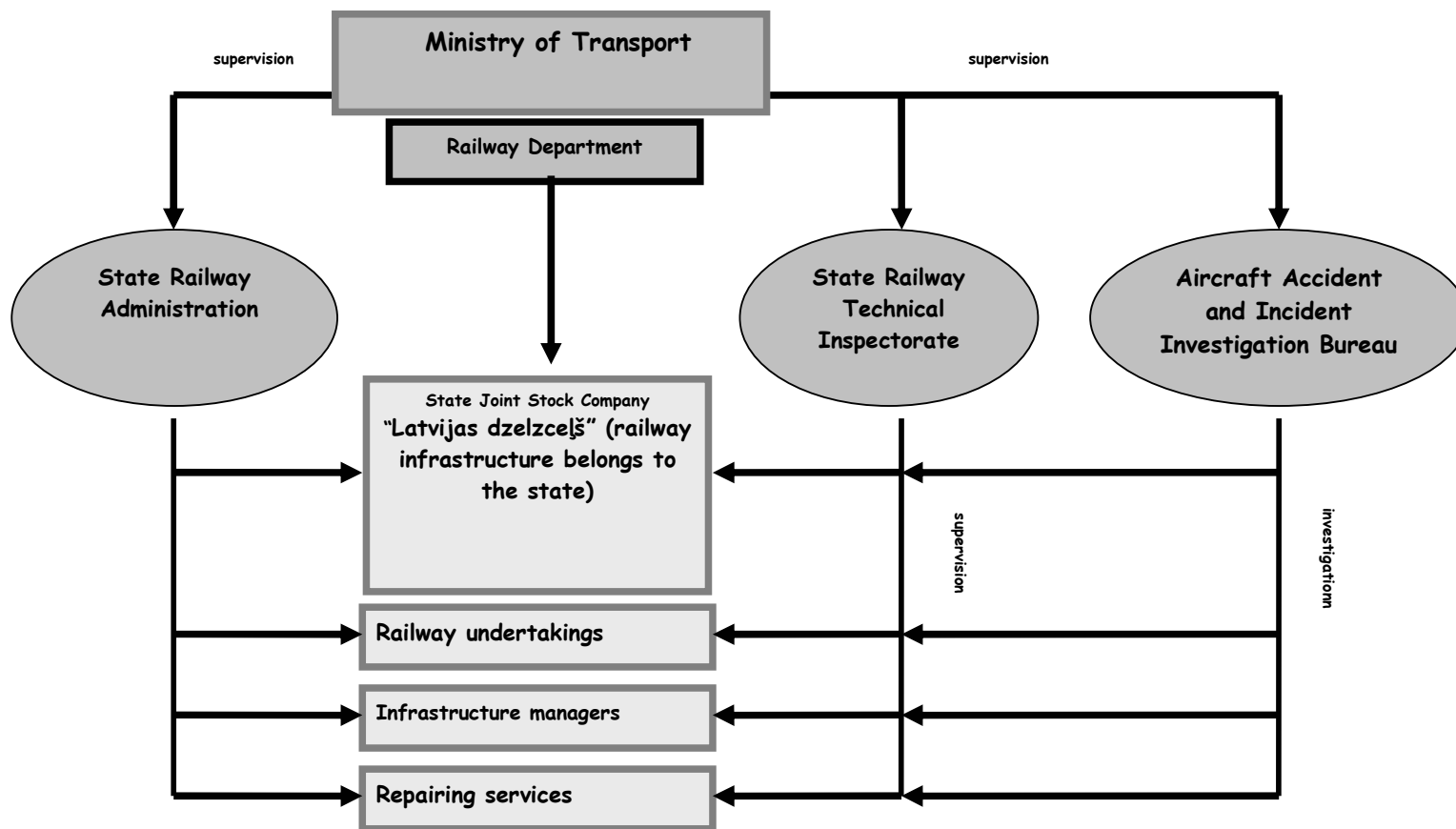
| Name  | Address                                   | Website  | Safety Certificate (2001/14/EC) (Number/Date) |                              |  |  | Safety Certificate A-B 2004/49 EC (Number/date) | Start date commercial activity |
|---|---|--|---|------------------------------|--|--|---|--------------------------------|
|   |   |  | Number  | 2004                         | 2005   | 2006   |   |                                |
| JSC Latvian Railway (Latvijas dzelzceļš)                                  | Gogoļa iela 3<br>Rīga,<br>LV – 1547       | <a href="http://www.ldz.lv">www.ldz.lv</a>                 | LV-1  | 1                            | 1/1  |  |   | 01.10.1991.                    |
|   |   |  |   | 22.10.2004. –<br>21.10.2006. | 26.05.2005. –<br>25.05.2007.                                 |  |   |                                |
| SC Baltic Express (Baltijas Ekspresis)                                    | Dzintaru iela20a<br>Ventspils,<br>LV-3602 | <a href="http://www.asbe.lv">www.asbe.lv</a>               | LV-2  | 2                            | 2/1 un 2/2   | 2/3  |   | 08.01.1998.                    |
|   |   |  |   | 01.02.2005. –<br>01.11.2006. | 10.01.2005. –<br>01.11.2006.<br>01.07.2005. –<br>30.06.2007. | 05.12.2006. –<br>04.12.2008.                                 |   |                                |
| SC Passenger Train (Pasažieru vilciens)                                   | Turgeņeva iela 14,<br>Rīga,<br>LV-1050    | <a href="http://www.pv.lv">www.pv.lv</a>                   | LV-3  | 3                            | 3/1  | 3/2 un 3/3   |   | 02.11.2001.                    |
|   |   |  |   | 01.01.2005. –<br>01.12.2006. | 01.11.2005. –<br>05.12.2006.                                 | 30.03.2006. –<br>05.12.2006.<br>05.12.2006. –<br>04.12.2008. |   |                                |
| SC Baltic Transit Services “(Baltijas Tranzīta Serviss)                   | Katoļu iela 22<br>Rīga, LV-1003           |  | LV-4  | 4                            |  | 4/1  |   | 13.05.1999.                    |
|   |   |  |   | 01.01.2005. –<br>23.09.2006. |  | 24.09.2006. –<br>23.09.2008.                                 |   |                                |
| SC International Passenger Traffic (Starptautiskie pasažieru pārvadājumi) | Turgeņeva iela 14,<br>Rīga,<br>LV-1050    |  | LV-5  | 5                            | 5/1  |  |   | 17.04.2003.                    |
|   |   |  |   | 01.01.2005. –<br>31.12.2005. | 16.08.2005. –<br>31.12.2006.                                 | Suspended from<br>19.07.2006.                                |   |                                |
| L-Express Ltd (L-Ekspresis)   | Kalna iela 68<br>Rīga, LV-1003            | <a href="http://www.l-ekspresis.lv">www.l-ekspresis.lv</a> | LV-6  |                              | 6 un 6/1   | 6/2  |   | 15.11.1993.                    |
|   |   |  |   |                              | 01.06.2005. –<br>31.12.2006.<br>25.11.2005. –<br>31.12.2006. | 01.01.2007. –<br>24.06.2008.                                 |   |                                |
| Gulbenes-Aluksnes train (narrow gauge)                                    | E.Birnieka-<br>Upīša 18a<br>Rīga, LV-1050 | <a href="http://www.banitis.lv">www.banitis.lv</a>         | LV-7  |                              | 7  | 7/1  |   | 20.04.2001.                    |
|   |   |  |   |                              | 16.06.2005. –<br>19.09.2006.                                 | 26.05.2006. –<br>25.05.2008.                                 |   |                                |

| Name  | Traffic Type       | Number of Locomotives | Number of railcars/Multiple Unit-sets | Number of Coaches/Wagons        | Number of train drivers | Volume of passenger transport | Volume of freight transport             |
|---|--------------------|-----------------------|---------------------------------------|---------------------------------|-------------------------|-------------------------------|---|
| JSC Latvian Railway (Latvijas dzelzceļš)                                  | Passenger/ Freight | 197                   | 48                                    | 5225 (freight)<br>3 (passenger) | 916                     | 459 267                       | 48 731 000.00 t<br>( 152373 b tkm)      |
| SC Baltic Express (Baltijas Ekspresis)                                    | Freight            | 40                    | 0                                     | 0                               | 57                      | 0                             | 2 630 353. 867 t<br>(1 524 671 626 tkm) |
| SC Passenger Train (Pasažieru vilciens)                                   | Passenger          | 0                     | 0                                     | 329                             | 248                     | 26 964 733                    | 0                                       |
| SC Baltic Transit Services “(Baltijas Tranzīta Serviss)                   | Freight            | 5                     | 0                                     | 0                               | 2                       | 0                             | 2 880 802.63 t                          |
| SC International Passenger Traffic (Starptautiskie pasažieru pārvadājumi) | Passenger          | 0                     | 0                                     | 0                               | 0                       | 0                             | 0                                       |
| L-Express Ltd (L-Ekspresis)   | Passenger          | 3                     | 0                                     | 158                             | 0                       | 0                             | 0                                       |
| Gulbenes-Aluksnes train (narrow gauge)                                    | Passenger          | 4                     | 0                                     | 7                               | 7                       | 312126                        | 0                                       |

**Internal organisation chart of State Railway Technical Inspectorate**



Institution's Relationship chart



### Important changes in legislation and regulation

|   |   |
|---|---|
| <b>Annual Report</b>  |   |
| <b>General national railway safety legislation</b>  |   |
| Legislation concerning the national safety authority  | Change of tasks and responsibility  |
| Legislation concerning notified bodies, assessors, third parties bodies for registration, examination, etc.   | New tasks and responsibility  |
| <b>National rules concerning railway safety</b>   |   |
| Rules concerning national safety targets and methods  |   |
| Rules concerning requirements for safety management systems and safety certification of railway undertakings  |   |
| Rules concerning requirements for safety management systems and safety authorisation of infrastructure managers   |   |
| Rules concerning requirements for wagonkeepers  |   |
| Rules concerning requirements for maintenance workshops   |   |
| Rules concerning requirements for the authorisation of placing in service and maintenance of new and substantially altered rolling stock, including rules for exchange of rolling stock between railway undertakings, registration systems and requirements on testing procedures | New requirements including the implementation of EU legislation; e.g. TSIs, RID               |
| Common operating rules of the railway network including rules relating to the signalling and traffic procedures   | Change of requirements including the implementation of EU legislation; e.g. TSIs, RID         |
| Rules setting out requirements for additional internal operating rules (company rules) that must be established by the infrastructure managers and railway undertakings   | Change of requirements including the implementation of EU legislation; e.g. TSIs, RID         |
| Rules concerning requirements for staff executing safety critical tasks, including selection criteria, medical fitness and vocational training and certification  | New and change of requirements including the implementation of EU legislation; e.g. TSIs, RID |
| Rules concerning the investigation of the accident and incidents including recommendation   | Change of requirements including the implementation of requirements from the Safety Directive |
| Rules concerning requirements for national safety indicators including how to collect and analyse the indicators  |   |
| Rules concerning requirements for authorisation of placing in service the infrastructure (tracks, bridges, tunnels, energy, ATC, radio, signalling, interlocking, level crossing, platforms, etc.)  | New and change of requirements including the implementation of EU legislation; e.g. TSIs      |



|   | <b>Legal reference</b>   | <b>Date legislation comes into force</b> | <b>Reason for introduction (specify new law or amendment to existing legislation)</b> | <b>Description</b>   |
|---|--|--|---|--|
| <b>General national railway safety legislation</b>  |  |  |   |  |
| National legislation  | Law on Railway (Amendments 24.11.2005.)  | 01.01.2006                               | Amendment of Law  | 1.Establishing of Investigation Body<br>2. Investigation of serious accidents (comes into force 30 April 2006)     |
| Legislation concerning the national safety authority  | Law on Railway (Amendments 24.11.2005.)  | 01.01.2006                               | Amendment of Law  | Removal of task concerning of investigation of serious accidents   |
|   | The Cabinet of Ministers regulations No.14 “State Railway Technical Inspectorate regulation” | 04.01.2005.                              |   |  |
| Legislation concerning notified bodies, assessors, third parties bodies for registration, examination, etc. | Law on Railway (Last amendments 24.11.2005.)   | 01.01.2006                               | Amendment of Law  | Establishing of interoperability   |
| <b>National rules concerning railway safety</b>   |  |  |   |  |
| Rules concerning national safety targets and methods  | Do not have  | Do not have                              | Do not have   | Do not have  |
| Rules concerning requirements on safety management systems and safety certification of Railway Undertakings | Law on Railway (Amendments 24.03.2004.)  | 07.04.2004.                              | Amendment of Law  | 1. Establishing of safety certification system<br>2. Establishing of safety authorisation system ( safety permits) |

|   |   |             |                  |  |
|---|---|-------------|------------------|--|
| Rules concerning requirements on safety management systems and safety certification of Railway Undertakings   | The Cabinet of Ministers regulations No.853 “ Safety certification rules) (12.10.2004.)                                     | 16.10.2004. |                  |  |
| Rules concerning requirements on safety management systems and Safety Authorisation of Infrastructure Managers  | Law on Railway (Amendments 24.03.2004.)   | 07.04.2004. | Amendment of Law | 1. Establishing of safety certification system<br>2. Establishing of safety authorisation system ( safety permits) |
|   | The Cabinet of Ministers regulations No.616”The Procedures for Issuing, Suspending or Revoking Safety Permit” (23.08.2005.) | 27.08.2005. |                  |  |
| Rules concerning requirements for maintenance workshops   | The Cabinet of Ministers regulations No.616”The Procedures for Issuing, Suspending or Revoking Safety Permit” (23.08.2005.) | 27.08.2005. |                  |  |
| Rules concerning requirements for the authorisation of placing in service and maintenance of new and substantially altered rolling stock, including rules for exchange of rolling stock between Railway Undertakings, registration systems and requirements on testing procedures | The Cabinet of Ministers regulations No 610”The order of putting into service of renewed rolling stock” (25.07.2006.)       | 28.07.2006. | New rules        | Agreement of harmonization of the technical repairs or modernization of rolling stock                              |
|   | The Cabinet of Ministers regulations No 713 “Order of putting into service of new or renewed rolling stock” (29.08.2006.)   | 01.10.2006. | New rules        | Putting into service of new or altered rolling stock   |

|  |  |             |                                     |  |
|--|--|-------------|-------------------------------------|--|
| Common operating rules of the railway network, including rules relating to the signalling and traffic procedures   | The Cabinet of Ministers regulations No 787 “Rules concerning train operation”<br>26.09.2006.            | 28.09.2006. | New rules<br>(amended requirements) | 1520mm railway network operating rules                                     |
|  | The Cabinet of Ministers regulations No 788 “Amendments of Technical Operational Rules”<br>26.09.2006.   | 28.09.2006. | Amendment of rules                  | 1520 mm railway network operating rules                                    |
|  | The Cabinet of Ministers regulations No 789 “Technical Operational Rules of narrow gauge”<br>26.09.2006. | 28.09.2006. | New rules<br>(amended requirements) | Basic requirements to 750mm network  |
|  | The Cabinet of Ministers regulations No 790 “Rules on railway signalling ”<br>26.09.2006.                | 28.09.2006. | New rules<br>(amended requirements) | Basic requirements of signalling system to 1520 railway network            |
| Rules laying down requirements on additional internal operating rules (company rules) that must be established by the Infrastructure Managers and Railway Undertakings | The Cabinet of Ministers regulations No 148 “Technical Operational Rules”<br>27.04.199..                 | 01.05.1999. |                                     | There are given information what rules is necessary to develop to company. |
| Rules concerning requirements on staff executing safety critical tasks, including selection criteria, medical fitness and vocational training and certification        | The Cabinet of Ministers regulations No 360 “Rules on railway specialists ”<br>02.05.2006.               | 04.05.2006. | New rules<br>(amended requirements) | Order of qualification of railway staff                                    |

|  |   |             |                                  |   |
|--|---|-------------|----------------------------------|---|
| Rules concerning requirements on staff executing safety critical tasks, including selection criteria, medical fitness and vocational training and certification                                    | The Cabinet of Ministers regulations No 236 “Rules of certification of train crew ” 28.03.2006.   | 01.04.2006. | New rules (amended requirements) | Order of certification of train crew, medical fitness parameters and vocational training requirements |
|  | The Cabinet of Ministers regulations No 466 “Medical contraindications which forbid to obtain qualification of the railway specialist and forbid to carry out these duties” (07.06.2005.) | 09.06.2005. |                                  |   |
| Rules concerning the investigation of the accident and incidents including recommendation  | The Cabinet of Ministers regulations No 393 “The order of investigation of railway accidents” 06.10.1998.   | 08.10.1998. |                                  |   |
| Rules concerning requirements for national safety indicators including how to collect and analyse the indicators   | The Cabinet of Ministers regulations No 393 “The order of investigation of railway accidents” 06.10.1998.   | 08.10.1998. |                                  |   |
| Rules concerning requirements for authorisation of placing in service the infrastructure (tracks, bridges, tunnels, energy, ATC, radio, signalling, interlocking, level crossing, platforms, etc.) | The Cabinet of Ministers regulations No 393 “Railway Construction Regulations” (02.12.1997.)  | 04.12.1997. |                                  |   |

### The development of safety certification and authorisation (numerical data)

#### E.1. Safety Certificates according to Directive 2001/14/EC

|  |                         |   |
|--|-------------------------|---|
| Number of Safety Certificates issued according to Directive 2001/14/EC, held by Railway Undertakings in year 2004 -2006 being licensed | in Latvia               | 7 |
|  | in another Member State | 0 |

#### E.2. Safety Certificates according to Directive 2004/49/EC

|   |                         | New | Updated / amended | Renewed |
|---|-------------------------|-----|-------------------|---------|
| E.2.1. Number of valid Safety Certificates <b>Part A</b> held by Railway Undertakings in the year 2006 being registered | in Latvia               | -   | -                 | -       |
|   | in another Member State | -   | -                 | -       |

|   |                         | New | Updated / amended | Renewed |
|---|-------------------------|-----|-------------------|---------|
| E.2.2. Number of valid Safety Certificates <b>Part B</b> held by Railway Undertakings in the year 2006 being registered | in your Member State    | -   | -                 | -       |
|   | in another Member State | -   | -                 | -       |

|   |                             |                                | A | R | P |
|---|-----------------------------|--------------------------------|---|---|---|
| E.2.3. Number of applications for Safety Certificates <b>Part A</b> submitted by Railway Undertakings in year 2006 being registered | in your Member State for    | new certificates               | - | - | - |
|   |                             | updated / amended certificates | - | - | - |
|   |                             | renewed certificates           | - | - | - |
|   | in another Member State for | new certificates               | - | - | - |
|   |                             | updated / amended certificates | - | - | - |
|   |                             | renewed certificates           | - | - | - |

|   |                             |                                | A | R | P |
|---|-----------------------------|--------------------------------|---|---|---|
| E.2.4. Number of applications for Safety Certificates <b>Part B</b> submitted by Railway Undertakings in year 2006 being registered | in your Member State for    | new certificates               | - | - | - |
|   |                             | updated / amended certificates | - | - | - |
|   |                             | renewed certificates           | - | - | - |
|   | in another Member State for | new certificates               | - | - | - |
|   |                             | updated / amended certificates | - | - | - |
|   |                             | renewed certificates           | - | - | - |

A = Accepted application, certificate is already issued  
R = Rejected applications, no certificate was issued  
P = Case is still pending, no certificate was issued so far

E.2.5. List of countries where RUs applying for a Safety Certificate Part B in your Member State have obtained their Safety Certificate Part A – **do not have**

### E.3. Safety Authorisations according to Directive 2004/49/EC

|   | New      | Updated / amended | Renewed  |
|---|----------|-------------------|----------|
| E.3.1. Number of valid Safety Authorisations held by Infrastructure Managers in the year 2005 being registered in your Member State | <b>1</b> | <b>0</b>          | <b>0</b> |
| E.3.1. Number of valid Safety Authorisations held by Infrastructure Managers in the year 2006 being registered in your Member State | <b>6</b> | <b>1</b>          | <b>0</b> |

|   |                                  | A        | R        | P        |
|---|----------------------------------|----------|----------|----------|
| E.3.2. Number of applications for Safety Authorisations submitted by Infrastructure Managers in year 2006 being registered in your Member State | new authorisations               | <b>6</b> | <b>0</b> | <b>1</b> |
|   | updated / amended authorisations | <b>1</b> | <b>0</b> | <b>0</b> |
|   | renewed authorisations           | <b>0</b> | <b>0</b> | <b>0</b> |

A = Accepted application, authorisation is already issued  
R = Rejected applications, no authorisation was issued  
P = Case is still pending, no authorisation was issued so far

E.4. Procedural aspects – Safety Certificates part A

|  |  | New | Updated / amended | Renewed |
|--|--|-----|-------------------|---------|
| Mean time after having received all necessary information between the receipt of an application and the final delivery of a Safety Certificate <b>Part A</b> in year 2006 for Railway Undertakings holding | a licence released by your Member State    | -   | -                 | -       |
|  | a licence released by another Member State | -   | -                 | -       |

E.5. Procedural aspects – Safety Certificates part B

|  |   | New | Updated / amended | Renewed |
|--|---|-----|-------------------|---------|
| Mean time after having received all necessary information between the receipt of an application and the final delivery of a Safety Certificate <b>Part B</b> in year 2006 for Railway Undertakings holding | a licence released by your Member State?    | -   | -                 | -       |
|  | a licence released by another Member State? | -   | -                 | -       |

E.6. Procedural aspects – Safety Authorisations

|   |  | New     | Updated / amended | Renewed |
|---|--|---------|-------------------|---------|
| Mean time after having received all necessary information between the receipt of an application and the final delivery of a Safety Authorisation in year 2006 for Infrastructure Managers holding | a licence released by your Member State    | 1 month | 1 month           | 1 month |
|   | a licence released by another Member State | 1 month | 1 month           | 1 month |