

Drošības stāvokļa pārskats. 2009.gads. Latvija.

Sagatavotājs
Valsts dzelzceļa tehniskā inspekcija
RIEPNIEKU IELA 2, RĪGA, LV 1050
www.vdzti.gov.lv
Elektroniskais pasts vdzti@vdzti.gov.lv
Tālrunis 67234308, 67234335 fakss 67234333

SATURS

1. Vispārīgā informācija		3
	1.1. Pārskata saturs	3
	1.2. Summary in english	4
2.Dzelzceļa sektors Latvijā		5
	2.1. Dzelzceļa infrastruktūra un pārvadātāji	5
	2.2. Valsts pārvalde	6
	2.2.1. Uzraudzības un sadarbības struktūra	6
	2.2.2. Valsts dzelzceļa tehniskā inspekcija	6
	2.3.Galvenās tendences drošības jomā	8
3. Kustības drošības stāvokļa virzība un attīstība		11
	3.1. Kustības drošības stāvokļa virzība	11
	3.2. Dzelzceļa satiksmes negadījumu analīze un konstatētās tendences	15
	3.3. Drošības rekomendāciju izpilde	18
4. Izmaiņas likumdošanā		20
5. Drošības sertifikāti un apliecības		22
	5.1. Dzelzceļa pārvadājumu drošības sertifikātu izsniegšana	22
	5.2. Drošības apliecību izsniegšana	23
6. uzraudzības rezultāti		24
	6.1. Valsts dzelzceļa tehniskās inspekcijas veiktās pārbaudes	24
	6.2. Pieņemtie drošības pasākumi	26
	6.3. Pārvadātāju un pārvaldītāja pārskatu analīze	27
	6.3.1. Drošības pārvaldības sistēmas auditi	27
	6.3.2. Uzraudzības procesi	27
7. Apsvērumi par dzelzceļa darbības traucējumiem un trūkumiem		28
8. Prioritātes 2010.gadam		28
8. Informācijas avoti		29
9. PIELIKUMI		31

1. Vispārīga informācija

Transporta nozare ietver dzelzceļa, autosatiksmes, jūniecības un aviācijas apakšnozares, kā arī pasažieru pārvadājumu un tranzītpārvadājumu jomas. Ir nepieciešams uzturēt un attīstīt Latvijā efektīvu, drošu, konkurētspējīgu, videi draudzīgu, elastīgu transporta sistēmu, kas piedāvā plašas pakalpojumu izvēles iespējas lietotājiem. Latvijas politika transporta un sakaru nozarē tiek izstrādāta, ņemot vērā attīstības tendences reģionā, ES politiku attiecīgajās jomās un citu starptautisko organizāciju aktivitātes. Lai izveidotu harmonizētu dzelzceļa nozari atbilstoši ES prasībām ir nepieciešams izveidot caurspīdīgu tiesisko un ekonomisko vidi, kas nodrošinātu efektīvu un racionālu resursu izmantošanu.

Dzelzceļa kravu pārvadājumi sastāda 55% no kopējā pārvadājumu apjoma valstī un vairāk kā 80% no tiem ir kravu pārvadājumi uz Latvijas trīs lielākajām ostām - Rīgu, Ventspili un Liepāju, t.sk. no Krievijas (48,2%) un Baltkrievijas (37,4%) caur Latvijas austrumdaļas lielajiem dzelzceļa mezgļiem Daugavpilī un Rēzeknē. Ir svarīgi, lai izveidotos Eiropas līmeņa satiksme ar nemainīgi augstu kvalitātes līmeni un drošiem pasažieru un kravu pārvadājumiem. Nodrošinot skaidrus ekspluatācijas un sertificēšanas nosacījumus, ir iespējams veicināt kustības drošības uzlabošanu. Ar savu darbību Valsts dzelzceļa tehniskā inspekcija vēlas panākt dzelzceļa nozares sakārtošanu, lai dzelzceļa transports Latvijā veidotos kā drošākais un videi draudzīgākais transporta veids.

Analizējot situāciju transporta nozarē, kā galvenie risināmo problēmu bloki izdalāmi infrastruktūras pilnveide un satiksmes drošība, kas nodrošinātu transporta sistēmas ilgtspējību. Pieejami, kvalitatīvi pasažieru un kravu transporta pakalpojumi nodrošinātu cilvēku mobilitāti. Latvijas transporta problēmu risinājums lielā mērā iekļaujas kopējā Eiropas Savienības transporta politikas īstenošanā, kā būtiskākās jomas izvirzot satiksmes drošības uzlabošanu, sabiedriskā transporta attīstību, dzelzceļa transporta nozīmes saglabāšanu, videi draudzīga transporta veicināšanu.

1. 1. Pārskata saturs

Valsts dzelzceļa tehniskā inspekcija ir apkopojusi informāciju par kustības drošības stāvokli valstī, veicot analīzi par rezultātiem. Ir izvērtēti noteiktie uzdevumi un analizēti sasniegtie rezultāti. Ir atainotas izmaiņas likumdošanā, kas ietekmē dzelzceļa procesus. Ir sniegts darbības izvērtējums. Pārskats ataino drošības tendences dzelzceļa tīklā, problēmas un sasniegtos rezultātus dzelzceļa nozares procesu pilnveidei.

Pārskatā ir arī iekļauta informācija par Valsts dzelzceļa tehnisko inspekciju, kur ir atainotas inspekcijas funkcijas un uzdevumi, mērķi un sasniegtie darbības rezultāti. Inspekcijas aktivitātes ir vērstas uz uzraudzības nodrošināšanu nacionālajā dzelzceļa tīklā, sertificēšanas procesiem, drošības līmeņa un situāciju analīzei. Pārskata gadā inspekcija ir aktīvi strādājusi vienotu dzelzceļa procesu regulējošo normatīvo aktu projektu izstrādē, darba grupās par vienotu kritēriju izstrādi, sertificēšanas procesu nodrošināšanu. Pārskata periodā ir nodrošināta aktīva informācijas un viedokļu apmaiņa ar dzelzceļa transporta sektorā iesaistītām komercsabiedrībām un organizācijām, tā panākot savstarpēju sapratni par drošības uzlabošanas kritērijiem un nodrošināšanas iespējām.

Latvijas dzelzceļa tīkla specifika un tehniskās atšķirības dzelzceļa elementiem prasa papildus uzmanību no visām dzelzceļa sektorā iesaistītām pusēm. 2009.gadā ir aktīvi strādāts pie dzelzceļa tīkla savstarpējās izmantojamības un drošības prasību harmonizācijas attiecībā uz bīstamo kravu pārvadājumiem. Bīstamo kravu pārvadājumu noteikumos ir noteiktas vienotas prasības pārvadājumiem pa dzelzceļu, kas dod iespēju pārvadātājiem, kravu nosūtītājiem un saņēmējiem ar bīstamo kravu strādāt gan Eiropas Savienības dzelzceļa telpā, gan veicot pārvadājumus uz trešajām valstīm.

Pārskatā ir atainotas dzelzceļa komercsabiedrību darbības kustības drošības nodrošināšanā un uzraudzībā. Komercsabiedrību satiksmes drošības iekšējās uzraudzības sistēmās ir noteikti regulāri

pasākumi drošības stāvokļa uzraudzībai un kontrolei. Tiek nodrošinātas dzelzceļa speciālistu mācības un zināšanu pārbaudes, periodiskās tehnisko ierīču un iekārtu apskates, revīzijas, u.t.t. Lielu uzmanību publiskās lietošanas dzelzceļa infrastruktūras pārvaldītājs ir pievērsis pasākumiem negadījumu ar cilvēkiem skaita samazināšanai. 2009. gadā tika veiktas vairākas drošības kampaņas, kas galvenokārt vērstas uz sabiedrības informēšanu par drošības aspektiem uz dzelzceļa un par drošības prasību ievērošanas nozīmīgo lomu negadījumu nepieļaušanai. Neskatoties uz veiktiem pasākumiem, 2009.gadā vēl joprojām lielāko īpatsvaru sastādīja negadījumi ar personām vilciena kustības laikā. 2009.gadā ir notikusi arī viena sadursme uz dzelzceļa pārbrauktuves, kur cieta vilciena pasažieri.

Veicot visu procesu analīzi, ir secināms, ka pasākumi tiek veikti tā, lai samazinātu apdraudējumu videi, sabiedrībai un darbiniekiem.

1.2. Summary in English

The main role of State Railway Technical Inspectorate, as the NSA of Latvia, is to ensure safety in the railway field according to the national and EU legislation. The aim of State Railway Technical Inspectorate is implementation of state administration functions in the field of railway operation supervising railway companies according to prescribed requirements in national legislation.

The State Railway Technical Inspectorate has summarized information on development of railway safety and has performed analysis on achieved results. The objective of this report is to reflect on the development of railway safety in Latvia as well as to indicate problems that were detected during reporting year. The priorities and tasks have been assessed. There the amendments of legislations, which make an impact on safety, have put in report. Developing safety requirements there are very important to take into account national specifications but in the same time to perform they clear, transparent and without any discrimination. The rail network of Latvia asks additional consideration from all involved parties because of technical distinctions on rail subsystems. In 2009 the active work were performed on carriage of dangerous goods. Common requirements give the opportunity to work railway undertakings, participants of carriage of dangerous goods (consignors, loader etc) not only in EU network but also in performing carriage with third countries.

The report interprets the performance of results achieved by all involved parties in the railway industry. Information on State Railway Technical Inspectorate, its tasks and functions, is put in this report as well. The supervision results are put in this report. Tendencies of safety performance are analysed. The provisions of certification and authorisation processes are interpreted.

The safety during the reporting year is maintained and developed. The measures have been taken to decrease harm to environment, society and employees. Every company has developed internal monitoring system to improve safety management.

The number of serious accidents is decreased considerably, especially with injured persons. Two serious accidents were registered with serious social and economical consequences. The increase of human factor failure during fulfilment of technological processes lasts. In spite of taken safety measures from infrastructure manager side, the suicides on railway lines are still constant. It shows the social problem in Latvia.

2. Dzelzceļa sektors Latvijā

2.1. Dzelzceļa infrastruktūra un pārvadātāji

Kopā valstī uz reģistrēti 3996 km sliežu ceļi. Salīdzinot ar 2008.gadu sliežu ceļu kopgarums ir samazinājies par 15 %. Samazinājums ir saistīts ar atsevišķu publiskās lietošanas ceļa posmu demontāžu vai slēgšanu.

Rādītāji	2008.gadā	2009.gadā
Kopējais izvērstais sliežu ceļu garums, km	4730,90	3396,00
publiskie sliežu ceļi, km, no tiem	3727,50	3315,52
<i>maģistrālie sliežu ceļi, km, no tiem</i>	2600,40	2241,10
<i>divceļu līnijas, km</i>	302,80	305,40
<i>trīsceļu līnijas, km</i>	0,00	3,70
<i>elektrificētas līnijas, km</i>	647,90	647,90
privātie sliežu ceļi, km	1003,40	680,47
Publisko maģistrālo ceļu ekspluatācijas garums, km	2263,30	1850,8
Elektrificēto līniju ekspluatācijas garums, km	257,40	257,40

No reģistrētajiem publiskās lietošanas sliežu ceļiem 95% pārvalda valsts a/s „Latvijas dzelzceļš”. Valsts a/s „Latvijas dzelzceļš” ir lielākais publiskās dzelzceļa infrastruktūras pārvaldītājs.

Publiskās lietošanas dzelzceļa infrastruktūra aprīkota ar ALSN (automātisko lokomotīvu signalizācijas sistēmu) 882,745 km, kas sastāda 46,39% no maģistrālo līniju kopgaruma un 20% no kopējā sliežu ceļu kopgaruma. Latvijā ir elektrificēti 13,6% no visiem sliežu ceļiem. Dzelzceļa tīkla blīvums Latvijā ir 29,1 m/km².

2009.gadā Latvijā darbojās seši komercuzņēmumi, kuriem, atbilstoši noteiktajiem drošības nosacījumiem, bija tiesības veikt pārvadājumus pa dzelzceļu, izmantojot publiskās lietošanas dzelzceļa infrastruktūru:

2.1. kravu un pasažieru pārvadājumi

2.1.1. SIA „LDZ Cargo” - iekšzemes un starptautiskie kravu pārvadājumi, manevru darbu operācijas, starptautiskie pasažieru pārvadājumi;

2.2. kravu pārvadājumi

2.2.1. a/s „Baltijas Ekspresis” - iekšzemes kravu pārvadājumi, manevru darbu operācijas;

2.2.2. a/s „BALTIJAS TRANZĪTA SERVISS” - iekšzemes kravu pārvadājumi, manevru darbu operācijas.

2.3. pasažieru pārvadājumi

2.3.1. valsts a/s „Latvijas dzelzceļš” - iekšzemes un starptautiskie pasažieru pārvadājumi (līdz 2009.gada septembrim);

2.3.2. SIA „Gulbenes –Alūksnes bānītis” (šaursliežu dzelzceļš) – iekšzemes pārvadājumi;

2.3.3. a/s „Pasažieru vilciens” – iekšzemes pārvadājumi.

Latvijā lielāko pārvadājumu daļu sastāda kravu pārvadājumi. Vislielāko pārvadājumu apjomu nodrošina SIA „LDZ Cargo” (aptuveni 78,23% no kravu pārvadājumu apjoma). Pārējo pārvadājumu apjomu nodrošina a/s „BALTIJAS TRANZĪTA SERVISS” un a/s „Baltijas Ekspresis”. Jāatzīmē, ka pārvadājumu apjoms a/s „BALTIJAS TRANZĪTA SERVISS” un a/s „Baltijas Ekspresis” pieaug, jo īpaši pieaugums vērojams a/s „BALTIJAS TRANZĪTA SERVISS”, kam pārvadājumu apjoms ir trīskāršojies. Pārvadājumu apjoms sastādīja 15,65% ko kopējā pārvadājumu apjoma.

Visvairāk pasažieru pārvadājumus nodrošina a/s „Pasažieru vilciens” (90% no kopējā pārvadājumu apjoma), kas veic vietējos pasažieru pārvadājumus. Starptautiskos pasažieru

pārvadājumus 2009.gadā nodrošināja SIA „LDZ Cargo”. Pasažieru pārvadājumu apjoms 2009.gadā kritās 25% robežās.

2.2. Valsts pārvalde

2.2.1. Uzraudzības un sadarbības struktūra

Satiksmes ministrija ir vadošā valsts pārvaldes iestāde transporta un sakaru nozarē, kas izstrādā nozari reglamentējošo tiesību aktu un politikas plānošanas dokumentu projektus, nodrošina politikas īstenošanu ministrijas padotībā esošajās valsts pārvaldes iestādēs un kapitālsabiedrībās, kurās tā ir kapitāla daļu turētāja. Transporta politikas pamatprincipi ir ilgtspējība, atklātība un caurspīdīgums, mobilitāte un pieejamība, IT pielietošana plānojot visu transporta veidu un jomu attīstību, koordinētība un laba sadarbība.

Satiksmes ministrijas Dzelzceļa nodaļa ir atbildīga par dzelzceļa politikas veidošanu un tās ieviešanu. Viens no nodaļas uzdevumiem ir likumu harmonizācija ar Kopienas normatīvo aktu prasībām.

Dzelzceļa politiku sadarbībā ar ministriju īsteno Valsts dzelzceļa tehniskā inspekcija, Valsts dzelzceļa administrācija, Transporta nelaiemes gadījumu un incidentu izmeklēšanas birojs.

Transporta nelaiemes gadījumu un incidentu izmeklēšanas birojs izmeklē nopietnus vilcienu un manevru darbu negadījumus kam ir nelabvēlīga ietekme uz kustības drošību, ņemot vērā negadījuma smagumu, tā ietekmi uz dzelzceļa drošību.

Valsts dzelzceļa administrācija ir atbildīga par licenču izdošanu kravu pārvadātājiem, strīdu izskatīšanu starp pārvadātājiem un infrastruktūras pārvaldītājiem, vides politikas stratēģijas izveidi un riska izvērtējumu. Valsts dzelzceļa administrācija uztur valsts infrastruktūras un ritošā sastāva reģistus.

2.2.2. Valsts dzelzceļa tehniskā inspekcija

Dzelzceļa tehniskās ekspluatācijas kontroli un uzraudzību nodrošina Valsts dzelzceļa tehniskā inspekcija. Valsts dzelzceļa tehniskā inspekcija atrodas Satiksmes ministrijas padotībā, kas tiek īstenota pārraudzības formā. Inspekcija ir izveidota 1999.gada 1.jūlijā. Valsts dzelzceļa tehniskās inspekcijas izveidošanas mērķis ir valsts pārvaldes funkciju īstenošana dzelzceļa tehniskās ekspluatācijas uzraudzībā un kontrolē. Iestādes darbību nosaka Ministru kabineta 04.01.2005. noteikumi Nr.14 “Valsts dzelzceļa tehniskās inspekcijas nolikums”. Valsts dzelzceļa tehnisko inspekciju vada direktors.

Valsts dzelzceļa tehniskās inspekcijas loma ir nodrošināt Latvijas normatīvos aktos noteikto drošības prasību izpildi dzelzceļa transporta sektorā, vienlaicīgi strādājot arī pie šo prasību harmonizācijas ar Eiropas Savienības noteiktajām prasībām.

Inspekcijas funkcijas ir:

- 2.2.2.1. kontrolēt dzelzceļa ekspluatācijas un tās drošības jautājumos pieņemtajos likumos un citos normatīvajos aktos noteikto prasību izpildi;
- 2.2.2.2. kontrolēt civilās aizsardzības pasākumu (to skaitā preventīvo, reaģēšanas un seku likvidēšanas pasākumu) veikšanu dzelzceļa ekspluatācijā;
- 2.2.2.3. izmeklēt dzelzceļa satiksmes negadījumus un veikt to uzskaiti;
- 2.2.2.4. kontrolēt ritošā sastāva avāriju seku novēršanas darbu organizēšanu un veikšanu;
- 2.2.2.5. izskatīt dzelzceļa infrastruktūras būvprojektus un pieņemt lēmumus par tiem, izsniegt būvatļaujas un kontrolēt, kā dzelzceļa infrastruktūras būvniecības dalībnieki ievēro šā likuma un citu būvniecību reglamentējošo normatīvo aktu prasības;
- 2.2.2.6. saskaņā ar normatīvajiem aktiem izsniegt pārvadātājiem drošības sertifikātus;
- 2.2.2.7. noteiktā kārtībā izsniegt drošības apliecības;

- 2.2.2.8. saskaņā ar normatīvajiem aktiem izsniegt profesionālās kompetences sertifikātus reglamentētajās sfērās;
- 2.2.2.9. apmainīties ar informāciju par savu darbu un lēmumu pieņemšanas principiem un praksi ar citu Eiropas Savienības dalībvalstu attiecīgajām institūcijām.

Eiropas Parlamenta un Padomes Direktīva 2004/49/EK (2004. gada 29. aprīlis) par drošību Kopienas dzelzceļos Valsts dzelzceļa tehniskajai inspekcijai kā dzelzceļa drošības iestādei papildus nosaka šādus uzdevumus:

- 2.2.2.10. atļauju piešķiršana nodot ekspluatācijā strukturālās apakšsistēmas, kas veido dzelzceļu sistēmu, saskaņā ar Dzelzceļu savstarpējās izmantojamības direktīvas prasībām, un to ekspluatācijas un uzturēšanas atbilstības pārbaudes saskaņā ar attiecīgajām būtiskajām prasībām;
- 2.2.2.11. savstarpējās izmantojamības komponentu atbilstības uzraudzība būtiskajām prasībām;
- 2.2.2.12. atļauju piešķiršana nodot ekspluatācijā jaunu vai būtiski pārveidotu ritošo sastāvu, uz ko vēl neattiecas savstarpējās izmantojamības tehniskās specifikācijas;
- 2.2.2.13. pārskata sagatavošana par dzelzceļa drošību.

Valsts dzelzceļa tehniskās inspekcijas loma ir nodrošināt kvalitatīvu likumdošanā noteikto prasību izpildi dzelzceļa transporta jomā. 2009.gadā tika izdoti vairāki normatīvie akti un normatīvo aktu labojumi, kā rezultātā Valsts dzelzceļa tehniskajai inspekcijai tika noteiktas jaunas, kā arī precizētas esošās uzraudzības funkcijas:

- 2.2.2.1. 07.05.2009. likums „**Grozījumi Dzelzceļa likumā**” 33.pants - apmainīties ar informāciju par savu darbu un lēmumu pieņemšanas principiem un praksi ar citu Eiropas Savienības dalībvalstu attiecīgajām institūcijām (**jauna funkcija**);
- 2.2.2.2. 07.05.2009. likums „**Grozījumi Dzelzceļa likumā**” 35.pants - drošības sertifikāta B daļu Valsts dzelzceļa tehniskā inspekcija izsniedz pārvadātājam, kas atbilst Latvijā noteiktajām prasībām tehniskās ekspluatācijas jomā un drošības prasībām attiecībā uz personālu, ritošo sastāvu un komercsabiedrības iekšējo struktūru un kam ir spēkā esoša drošības sertifikāta A daļa (**papildināta funkcija**);
- 2.2.2.3. 10.02.2009. Ministru kabineta noteikumi Nr. 122 „Grozījumi Ministru kabineta 2007.gada 13.novembra noteikumos Nr.769 **"Noteikumi par Eiropas dzelzceļa sistēmu savstarpēju izmantojamību"** 66. punkts - Valsts dzelzceļa tehniskā inspekcija, ņemot vērā attiecīgajā savstarpējās izmantojamības tehniskajā specifikācijā noteikto prasību ieviešanas stratēģiju, pieņem lēmumu par savstarpējās izmantojamības tehnisko specifikāciju piemērošanu konkrētajam projektam (**jauna funkcija**);
- 2.2.2.4. 28.04.2009. Ministru kabineta noteikumi Nr. 366 „Grozījumi Ministru kabineta 2008.gada 2.janvāra noteikumos Nr.3 **"Dzelzceļa būvnoteikumi"** 5.1 punkts - Valsts dzelzceļa tehniskā inspekcija 30 dienu laikā pēc projektēšanas uzdevuma saņemšanas izsniedz būvprojektēšanas nosacījumus vai sniedz pamatotu rakstisku atteikumu (**jauna funkcija**);
- 2.2.2.5. 28.04.2009. Ministru kabineta noteikumi Nr. 366 „Grozījumi Ministru kabineta 2008.gada 2.janvāra noteikumos Nr.3 **"Dzelzceļa būvnoteikumi"** 5.1 punkts - Būvprojekta oriģinālu iesniedz Valsts dzelzceļa tehniskajā inspekcijā. Valsts dzelzceļa tehniskā inspekcija 30 dienu laikā pieņem lēmumu akceptēt būvprojektu vai sniedz pamatotu rakstisku atteikumu. Akceptētā būvprojekta vienu oriģināleksempļāru glabā Valsts dzelzceļa tehniskajā inspekcijā. Valsts dzelzceļa tehniskās inspekcijas lēmumu mēneša laikā pēc tā spēkā stāšanās var apstrīdēt Administratīvā procesa likumā noteiktajā kārtībā (**papildināta funkcija**);
- 2.2.2.6. 17.06.2009. Ministru kabineta noteikumi Nr. 540 „Grozījumi Ministru kabineta 2006.gada 21.februāra noteikumos Nr.156 **"Noteikumi par drošības konsultantu (padomnieku) norīkošanu, to profesionālo kvalifikāciju un darbību bīstamo kravu pārvadājumu**

jomā" 13.punkts - drošības konsultants (padomnieks) sniedz informāciju un sagatavo ziņojumu komersantam par jebkuru bīstamo kravu pārvadāšanas, iekraušanas vai izkraušanas laikā notikušu negadījumu vai pārkāpumu komersanta uzņēmumā, kas radījis draudus personas veselībai, drošībai, īpašumam vai kaitējumu apkārtējai videi. Ziņojumu pēc pieprasījuma komersants iesniedz Autotransporta inspekcijā (ja komersanta darbība saistīta ar autopārvadājumiem) vai Valsts dzelzceļa tehniskajā inspekcijā (ja komersanta darbība saistīta ar dzelzceļa pārvadājumiem) (**papildināta funkcija**);

2.2.2.7. 17.06.2009. Ministru kabineta noteikumi Nr. 565 „Grozījumi Ministru kabineta 2002.gada 18.jūnija noteikumos Nr.234 "**Noteikumi par transportējamām spiedienekārtām**" 164.punkts - tirgus uzraudzības funkcijas atbilstoši kompetencei nodrošina Valsts dzelzceļa tehniskā inspekcija (**precizēta funkcija**);

2.2.2.8. 17.06.2009. Ministru kabineta noteikumi Nr. 539 „**Bīstamo kravu pārvadāšanai pa dzelzceļu paredzēto cisternu un konteineru atbilstības novērtēšanas noteikumi**” - Valsts dzelzceļa tehniskā inspekcija veic nepieciešamos pasākumus, lai tirgū un ekspluatācijā būtu tikai tās cisternas, IBC konteineri un konteineri, kas, atbilstoši izgatavoti, uzturēti un ekspluatēti, neapdraud cilvēku dzīvību, veselību un vidi (**precizēta funkcija**);

Pēdējo divu gadu laikā Valsts dzelzceļa tehniskajai inspekcijai ir noteikts amata vietu samazinājums. Kopumā tika samazināts amata vietu skaits par 14% - no 22 amata vietām uz 19. Likvidēto amata vietu pienākumi tika sadalīti starp inspekcijā esošajiem amatiem. Inspekcijā visas amata vietas ir nokomplektētas.

Inspekcijā ir četras struktūrvienības (struktūra ir atainota 3. pielikumā):

2.2.2.1. **Kustības drošības daļa** īsteno valsts uzraudzību un kontroli par dzelzceļa ekspluatācijas, drošības un ārkārtējo situāciju jomā pieņemto normatīvo aktu ievērošanu. Daļa arī izmeklē dzelzceļa uzņēmumu darbībā pieļautos kustības drošības pārkāpumus. Daļā ir septiņas amatu vietas.

2.2.2.2. **Analītiskā un sertificēšanas daļa** īsteno valsts uzraudzību un kontroli sertificēšanas jomā. Daļa veic arī normatīvo dokumentu projektu sagatavošanu dzelzceļa nozarē, kā arī sagatavo priekšlikumus Eiropas Savienības prasību ieviešanai nacionālajā likumdošanā. Katrs daļas darbinieks ir atbildīgs par noteiktu sertificēšanas vai rīcībpolitikas jomu. Daļā ir piecas amatu vietas.

2.2.2.3. **Finanšu un projektu vadības daļas** kompetencē ir nodrošināt efektīvu un pārskatāmu dzelzceļa projektu izskatīšanas procesu, valsts budžeta līdzekļu plānošanu un izlietojumu, kā arī grāmatvedības uzskaiti. Daļa veic būvprojektu izvērtēšanu, lēmumu sagatavošanu par būvprojektiem, būvaļauju izsniegšanu. Noteikto uzdevumu nodrošināšanai daļā ir noteiktas trīs amatu vietas.

2.2.2.4. **Administratīvā daļa** ir atbildīga par pārskatāmas dzelzceļa negadījumu kontroles un uzskaites nodrošināšanu, kustības drošības stāvokļa analīzi un tendenču novērošanu, administratīvā darba un dokumentu pārvaldības organizāciju inspekcijā. Daļā ir trīs amatu vietas.

Inspekcijas darbu vada direktors. Direktoru pēc tā kandidatūras apstiprināšanas Ministru kabinetā amatā ieceļ satiksmes ministrs.

2.3. Galvenās tendences drošības jomā

Analizējot 2009.gada pārvadājumu apjomu, pārskata gadā salīdzinot ar 2008.gadu, samazinājās kravu pārvadājumu un pasažieru pārvadājumu apjoms. Manevru darbu apjoms 2009.gadā ir nenozīmīgi samazinājies. Neskatoties uz kritumu, atsevišķiem pārvadātājiem tomēr kravu pārvadājumu apjoms pieauga. Salīdzinot ar 2008.gadu samazinājums ir vērojams 5% robežās. Kopumā kravu apgrozība

pārskata gadā sastādīja 18 725 milj. tonnkilometrus. 2008.gadā bija 19 581 milj. tonnkilometri. Arī pasažieru pārvadājumu apjoms pārskata gadā ir samazinājies. Samazinājums ir vērojams 21% robežās, t.i. no 951.milj. pasažierkilometriem 2008.gadā līdz 756 milj. pasažierkilometriem 2009.gadā.

Galvenās tendences kustības drošības jomā:

2.3.1. Sertificēšana

- 2.3.1.1. Drošības sistēmu autorizācijas sistēmas pilnīgu ieviešanu ir plānots pabeigt 2010.gadā. Taču turpinās darbs arī pie sistēmas pilnveides procesiem. 2009.gadā inspekcija izdeva 43 drošības apliecības. Ir vērojams neliels samazinājums (8% robežās) dzelzceļa infrastruktūras pārvaldītāju un personu, kuras pārvadātāja vai dzelzceļa infrastruktūras pārvaldītāja uzdevumā nodrošina attiecīgos tehnoloģiskos procesus sertificēšanā 2008.gadā tika izsniegtas 47 drošības apliecības.
- 2.3.1.2. Harmonizētas drošības sertifikācijas sistēmas izveide ir īstenota 2008.gadā. Pārskata gadā ir izdoti septiņi drošības sertifikāti, 2008.gadā tika izdoti astoņi drošības sertifikāti. 2009.gadā vairāk tika izsniegti B daļas sertifikāti.
- 2.3.1.3. Dzelzceļa vilces līdzekļu vadītāju, vadītāju palīgu un vadītāju instruktoru sertifikācija. Pārskata gadā Valsts dzelzceļa tehniskā inspekcija ir izsniegusi 505 vilces līdzekļu vadītāju, vadītāju palīgu un vadītāju instruktoru sertifikātus. 2008.gadā tika sertificēti 548 vilces līdzekļu vadītāji, vadītāju palīgi, vadītāji instruktori. Visvairāk zināšanu pārbaudes tika organizētas dīzeļlokomotīvu vilces līdzekļu vadītāju, vadītāju palīgu un instruktoru sertifikāta iegūšanai, kas sastāda 69% no kopējā izsniegto kompetences sertifikātu skaita. 2009.gadā tika arī uzsākts darbs pie jaunu sertificēšanas procesu izstrādes, kā to nosaka Eiropas Savienības prasības un pilnīgu sistēmas ieviešanu plānots pabeigt 2010.gada nogalē.
- 2.3.1.4. Būvprocessa uzraudzības nodrošināšana. Izsniegto lēmumu skaits par būvprojektu akceptēšanu un būvatļauju skaits 2009.gadā ir pārsnieguši plānoto skaitu. Pieaugums saistīts ar to, ka Kohēzijas fonda līdzekļi tiek izmantoti investīciju (infrastruktūras) projektiem un tehniskās palīdzības projektiem, kuru ietvaros tiek finansēta turpmāko investīciju projektu sagatavošana un nodrošināta apstiprināto projektu ieviešana. Inspekcijā tika iesniegti dzelzceļa attīstības projekti, kas saistīti ar infrastruktūras attīstību un vilcienu kustības drošības paaugstināšanu Austrumu-Rietumu dzelzceļa koridorā. Tie ir sliežu ceļa rekonstrukcija, vilcienu kustības vadības automātisko sistēmu modernizācija, dzelzceļa ritošā sastāva sakarsušo bukšu atklāšanas sistēmas modernizācija.

2.3.2. Dzelzceļa ekspluatācijas un drošības prasību kontrole

- 2.3.2.1. Visi pārvadātāju uzņēmumi ir veikuši drošības pārvaldības sistēmu auditus, par ko liecina no pārvadātāju uzņēmumiem saņemtā dokumentācija.
- 2.3.2.2. Valsts dzelzceļa tehniskā inspekcija 2009.gadā ir veikusi 107 pārbaudes, veicot uzraudzību 96 objektos.
- 2.3.2.3. Dzelzceļa pārvadātāju uzņēmumi un publiskās lietošanas dzelzceļa infrastruktūras pārvaldītājs ir nodrošinājuši vairāk kā 15 000 pārbaudes un revīzijas, kas ir noteiktas uzņēmumu iekšējās uzraudzības sistēmā (remonta izpildīšanas kvalitāte, sliežu ceļu tehniskais stāvoklis, lokomotīvu brigāžu darba kvalitāte, ritošā sastāva tehniskais stāvoklis, u.c.).
- 2.3.2.4. Nodrošināta visu darbojošos (634) dzelzceļa pārbrauktuvju apskate. Galvenā uzmanība komisiju apskatēs tiek pievērsta dzelzceļa pārbrauktuvju tehniskajam stāvoklim un satiksmes drošības stāvokļa uzlabošanas jautājumiem, ņemot vērā, ka ik gadu notiek sadursmes uz dzelzceļa pārbrauktuvēm ar cietušajiem. Valsts dzelzceļa tehniskās inspekcijas vecākie inspektori 2009.gadā ir piedalījušies 133 dzelzceļa pārbrauktuvju komisijas apskatēs. Apskatīto pārbrauktuvju skaitam ir tendence pieaugt, ņemot vērā

Valsts dzelzceļa tehniskās inspekcijas centienus novērtēt tehnisko stāvokli pēc iespējas lielākam pārbrauktuļu skaitam. 2009.gadā tika nodrošināta vairāku pārbrauktuļu modernizācija kustības drošības stāvokļa uzlabošanai.

- 2.3.2.5. Valsts dzelzceļa tehniskā inspekcija pārskata gadā ir reģistrējusi 29 drošības konsultantus (padomniekus) un saņēmusi 147 bīstamo kravu drošības konsultantu pārskatus par 2008.gada darbību. 2008.gadā tika saņemti 133 pārskati par 2007.gada darbību. Pārskatā norāda informāciju par bīstamo kravu iekraušanas, izkraušanas, nosūtīšanas un saņemšanas rādītājiem. 2008.gadā tika pārvadātas 22680 tūkst. tonnas bīstamās kravas.

2.3.3. Satiksmes drošība

- 2.3.3.1. 2009.gadā dzelzceļa satiksmes negadījumu skaits ir samazinājies par 50%. Pārskata gadā reģistrēti 30 nopietni dzelzceļa satiksmes negadījumi:
- 2.3.3.1.1. divi negadījumi ir bijuši ar nopietnām sociālām un ekonomiskām sekām;
 - 2.3.3.1.2. 27 negadījumos ir cietušas personas, lielāko daļu no tām sastāda negadījumi ar personām vilcienu kustības laikā;
 - 2.3.3.1.3. 2009.gadā ir pieaudzis letālo gadījumu īpatsvars;
 - 2.3.3.1.4. pārskata gadā ir cietuši trīs pasažieri sadursmes uz dzelzceļa pārbrauktuves laikā, kas ir pirmais gadījums kopš tiek nodrošināta datu uzskaitē;
 - 2.3.3.1.5. 2009.gadā ir vērojams pašnāvību skaita pieaugums, kas saistīts ar smago sociāli ekonomisko situāciju, bezdarbu un neskaidrību par nākotni, arī alkohola lietošanas izplatību un depresiju.
- 2.3.3.2. 2009.gadā ir pieaudzis tehnoloģisko procesu pārkāpumi ar bīstamām kravām;
- 2.3.3.3. Vēl joprojām ir augsts tehnisko bojājumu skaits, kas norāda par ritošā sastāva atjaunošanas nepieciešamību. Nākotnē ir arī nepieciešams vairāk uzmanības pievērst remonta tehnoloģiju ievērošanai.
- 2.3.3.4. Dati arī norāda, ka vēl joprojām ir liels pārkāpumu īpatsvars, kuri ir notikuši darbinieku nepareizu rīcību rezultātā. No kopējā pārkāpumu skaita 40% gadījumos par cēloni pārkāpumam bija darbinieku pieļautās kļūdas.

2.3.4. Eksploatācijā nododamo dzelzceļa infrastruktūras jaunbūvēto vai renovēto inženierbūvju, iekārtu, ierīču un ritošā sastāva atbilstības nodrošināšana

- 2.3.4.1. 2009.gadā nodrošināta 89 jaunu vai rekonstruētu dzelzceļa infrastruktūras objektu pieņemšana ekspluatācijā. Pieņemto objektu skaits ir trīskāršojies. 2009.gadā lielākā daļa objektu bija ritošā sastāva sakarsušo bukšu sistēmas, kas nodrošina lielāku pārvadājumu drošību, savlaicīgi atklājot ritošā sastāva bojājumus.
- 2.3.4.2. Pēdējo divu gadu laikā ir pieauguši sliežu ceļu atjaunošanas darbi Austrumu-Rietumu koridorā uz publiskās lietošanas dzelzceļa infrastruktūras. Pārskata gadā ir veikta sliežu ceļu rekonstrukcija 75 km garumā, 2008.gadā tika veikta sliežu ceļu rekonstrukcijas 89 km garumā. Modernizācijas ietvaros tiek paaugstināta satiksmes drošība, likvidēti vilciena kustības ātruma ierobežojumi neapmierinošā sliežu ceļa stāvokļa dēļ, palielināta vilcienu caurlaides spēja.
- 2.3.4.3. Turpinās vilcienu kustības vadības automātisko sistēmu modernizācija, kas ievērojami uzlabos vilcienu kustības drošību, tiek strādāts pie dzelzceļu līniju caurlaides spēju palielināšanas, tā samazinot vilcienu aizkavēšanos un sistēmu uzturēšanas izmaksas.
- 2.3.4.4. 2009.gadā ir veikta 83 vilces ritošā sastāva vienību pieņemšana ekspluatācijā. 2009.gadā tika izsniegtas arī piecas ekspluatācijas atļaujas vilces ritošajam sastāvam, kas pirmo reizi tiek piedāvāts tirgū. Salīdzinot ar 2008.gadu, pārskata gadā vilces ritošā sastāva pieņemšana ir samazinājusies par 11%. Samazinājums ir saistīts ar pārvadājumu apjoma samazināšos.

3. Kustības drošības stāvokļa virzība un attīstība

3.1. Kustības drošības stāvokļa virzība

Komerscābiedrību satiksmes drošības iekšējās uzraudzības sistēmās ir noteikti regulāri pasākumi drošības stāvokļa uzraudzībai un kontrolei. Tiek nodrošinātas dzelzceļa speciālistu mācības un zināšanu pārbaudes, periodiskās tehnisko ierīču un iekārtu apskates, revīzijas u.c. Publiskās lietošanas dzelzceļa infrastruktūras pārvaldītājs valsts akciju sabiedrība „Latvijas dzelzceļš” nepārtraukti veic satiksmes drošības stāvokļa „monitoringu”, lai sekotu tendencēm, laicīgi noteiktu negatīvās izmaiņas un operatīvi veiktu drošības pasākumus situācijas uzlabošanai. Tiek veikta satiksmes drošības stāvokļa statistikas datu reģistrācija, apkopošana un salīdzināšana. Atbilstoši satiksmes drošības iekšējās uzraudzības sistēmai, struktūrvienības ar noteiktu periodiskumu izskata satiksmes drošības stāvokli un veic analīzi, kā arī izstrādā atbilstošus drošības pasākumus. Katru mēnesi tiek sastādīti satiksmes drošības pārskati, kā arī sniegtas rekomendācijas satiksmes drošības stāvokļa uzlabošanai. Infrastruktūras pārvaldītāja drošības pasākumi pārsvarā paredzēti infrastruktūras tehniskā aprīkojuma uzlabošanai un cilvēciskā faktora izraisītu kļūdu ietekmes samazināšanai uz satiksmes drošību, kā arī negadījumu ar cilvēkiem ritošā sastāva kustības laikā skaita samazināšanai.

2009. gadā veiktie drošības pasākumi:

3.1.1. turpinājās sliežu ceļu rekonstrukcija - dzelzceļa nodalījuma joslas sakārtošana, zemes klātnes atjaunošana un nolietoto sliežu ceļa virsbūves materiālu atjaunošana, tā uzlabojot satiksmes drošību, palielinot pasažieru un kravu vilcienu kustības plūsmu, samazinot apkārtējās vides piesārņojumu, trokšņu un vibrācijas līmeni;

3.1.2. tāpat kā 2008.gadā, arī pārskata gadā turpinājās pārmiju pārvedu nomaiņa - kustības ātruma palielināšanai;

3.1.3. notika aktīvs darbs pie ritošā sastāva sakarsušo bukšu atklāšanas sistēmas modernizācijas, pārvadājumu drošības līmeņa palielināšanai, tā savlaicīgi atklājot ritošā sastāva bojājumus;

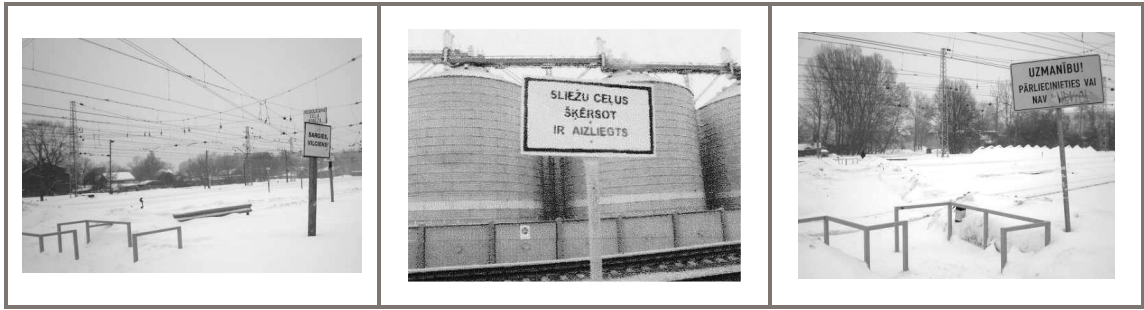
3.1.4. vilcienu kustības vadības automātisko sistēmu modernizācija, t.s. signālu un pārmiju vadības un kontroles sistēmas stacijās un automātiskā bloķēšana posmos, jauni luksofori un modernizēta šo ierīču vadība.

3.1.5. elektroapgādes līniju un automātisko ierīču uz pārbrauktuvēm atjaunošana;

3.1.6. uzstādītas videonovērošanas sistēmas ekspluatācijas cehos;

3.1.7. pasākumi negadījumu ar cilvēkiem skaita samazināšanai - 2009. gadā publiskās lietošanas dzelzceļa infrastruktūras pārvaldītājs veica vairākas drošības kampaņas, kas galvenokārt vērstas uz sabiedrības informēšanu par drošības aspektiem uz dzelzceļa un par drošības prasību ievērošanas nozīmīgo lomu negadījumu nepieļaušanai. Liels darbs, tika veltīts bērnu aizsardzībai. Skolās tika organizētas drošības stundas. Kopumā drošības stundās piedalījās vairāk kā 2000 skolēnu. Sabiedrības aizsardzības programmas ietvaros 2009. gadā televīzijas kanālos tika demonstrētas multiplikācijas un kino filmas par drošību uz dzelzceļa:

3.1.7.1. vairākās stacijās tika papildus uzstādītas zīmes, drošības labirinti un barjeras;



3.1.7.2. Rīgas pasažieru stacijā uzstādīts metāla nožogojums ar brīdinošiem uzrakstiem starp ielām (kopējais garums 2,4 km), kurš atdala sliežu ceļu bīstamo zonu no pilsētas, lai gājēji nešķērsotu sliežu ceļu nenoteiktās vietās;

3.1.7.3. papildus uzbūvētas un pilnveidotas gājēju pārejas.

Neskatoties, ka pāravadātāji un publiskās lietošanas dzelzceļa infrastruktūras pārvaldītājs ir veici pasākumus kustības drošības stāvokļa uzlabošanai, joprojām lielāko negadījumu daļu sastāda negadījumi ar cilvēkiem ritošā sastāva kustības laikā. Negadījumi ar personām vilcienu kustības laikā ievērojami ietekmē kustības drošības stāvokli valstī. Negadījumu skaita lielais īpatsvars ir arī saistīts ar to, ka 2009.gadā tika ievērojami samazināts policijas uzraudzības apjoms. Ja 2008.gadā notika aktīvs darbs pie reidu nodrošināšanas dzelzceļa teritorijās, tad 2009.gadā tas tika ievērojami samazināts policijas kapacitātes dēļ. Tendences norāda, ka 2010.gadā negadījumu skaits ar cilvēkiem varētu pieaugt. Jāatzīmē, ka negadījumiem uz gājēju pārejām ir tendence pieaugt, kas norāda cilvēku nevēlēšanos ievērot drošības prasības. Tādēļ tiek turpināts darbs pie drošības sistēmu un brīdinājumu zīmju uzstādīšanas, kā arī gājēju pāreju pilnveides, lai cilvēki ar ierobežotām kustībām varētu tās šķērsot. Apzinot riskus 2009.gadā ir secināms, ka vēl joprojām paaugstināts riska līmenis ir uz peroniem (ziemas apstākļos) un pārejām. Neskatoties, ka nepiederošu personu atrašanās neaizliegtās vietās skaits ir ievērojami samazinājies, tomēr lielākoties cēlonis šiem negadījumiem ir tieši drošības prasību neievērošana. Neskatoties uz to, ka tiek nodrošinātas gājēju pārejas, gājēji sliežu ceļu šķērsošanai izvēlas tuvākās un ērtākās vietas, tai skaitā arī stacijās gar vilciena sastāva priekšu, un neapzinās situācijas bīstamību ritošā sastāva kustības laikā. Ir arī jāatzīmē situācija, kad nodrošinot blakus dzelzceļam esošo teritoriju būvniecību, netiek ņemti vērā specifiskie dzelzceļa jautājumi un nodrošināta gājēju un transporta plūsmas izvērtēšana, kā rezultātā neparedzētās vietās tiek patvaļīgi izveidotas pārejas. Arī negadījumu risks uz dzelzceļa pārbrauktuvēm vēl joprojām ir paaugstināts. Pie kam pieaugums ir vērojams ziemas apstākļos.

Vēl joprojām ir saglabājies liels lokomotīvu bojājumu skaits, kas galvenokārt saistīts ar ritošā sastāva nolietojumu. Sakarā ar to tika veikti pasākumi ritošā sastāva tehniskā stāvokļa kontroles pastiprināšanai, gan pieņemot tos ekspluatācijā pēc veiktajiem remontdarbiem, gan ekspluatācijas laikā. 2009.gadā tika izstrādāti jauni tehnoloģiskie procesi un veiktas papildus apmācības. Viens no pārvaldājumu uzņēmumiem 2009.gadā turpināja darbu pie darba parametru monitoringa sistēmas pilnveides nodrošinot 46 dīzeļlokomotīves ar GPRS datu pārraidi. Lokomotīvē ar TRASSA-2 sistēmu papildus tika uzstādīts bremžu maģistrāles spiediena devējs.

2009.gadā tika organizētas arī vairākas mācības situācijā ar bīstamām kravām, ņemot vērā, ka Latvijā tiek nodrošināts liels bīstamo kravu pārvaldājumu apjoms.

3.1.1.tabula

Pieņemtie drošības pasākumi	Negadījumi, kā rezultātā pieņemti drošības pasākumi			Ieviešanas periods
	Negadījuma datums	Vieta	Negadījuma apraksts	
Izmainīti pasažieru vilcienu pieņemšanas ceļi, kas padara drošāku šķērsošanu gājējiem. Zīmes „Pirmā vagona apstāšanās vieta” pārvietošana labākai redzamībai.	10.01.2009.	Krustpils stacija	Notika nelaimes gadījums ar personu ritošā sastāva kustības laikā.	01.03.2009.
Informatīvās zīmes „Sliežu ceļus šķērsot aizliegts” uzlikšana	03.05.2009.	Ventspils stacija	Notika nelaimes gadījums ar personu ritošā sastāva kustības laikā.	30.05.2009.
Uzstādītas brīdinājuma drošības zīmes	04.06.2009.	Zasulauka stacija	Notika nelaimes gadījums ar personu ritošā sastāva kustības laikā.	30.06.2009.
Uzstādītas brīdinājuma „Pāreja pāri sliedēm aizliegta” zīmes	13.11.2009.	Ceļa posms Ogre-Lielvārde	Notika nelaimes gadījums ar personu ritošā sastāva kustības laikā.	19.02.2010.
Palīdzības un ugunsdzēsības vilcienu obligāta izsaukšana gadījumos, kad notiek negadījums ar bīstamo kravu atbilstoši rīcībai ar bīstamo kravu avārijas situācijās	29.11.2009.	Ventspils stacija	Notika bīstamās kravas noplūde no cisternas Nr. 74811688	31.01.2009.
Uzstādītas brīdinājuma „Pāreja pāri sliedēm aizliegta” zīmes	15.12.2009.	Ceļa posms Salaspils-Šķirotava	Notika nelaimes gadījums ar personu ritošā sastāva kustības laikā.	30.04.2010.
Pārskatīt kārtības par darba vietu norobežošanu Pirms darbu uzsākšanas pārbaudīt dzelzceļa speciālistu apliecības esamību	16.12.2009.	Ceļa posms Indra-valsts robeža 466.km	Dzelzceļa celtņa KDE Nr.4617 sadursme ar vilcienu Nr.2824, kā rezultātā no sliedēm nobrauca trīs vagoni	28.12.2009.

Pieņemtie drošības pasākumi kustības drošības stāvokļa uzlabošanai

Pieņemtie drošības pasākumi	Cēloņu apraksts
Sagatavoti policijai vairāki lūgumi papildus nodrošināt pasākumus dzelzceļa teritorijās Veikti risku izvērtējumi vairākos ceļa posmos Informatīvo kampaņu organizēšana Veikta gājēju pāreju inventarizācija apsekojot tās.	Latvijā vēl joprojām lielāko nopietno negadījumu daļu sastāda negadījumi ar personām vilcienu kustības laikā, kā rezultātā tiek nopietni traumēti cilvēki.
Komerccabiedrību auditēšana Drošības konsultantu sertificēšana	Drošības konsultantu (padomnieku) nenorīkošana komercsabiedrībā, kas veic bīstamo kravu pārvadājumus pa dzelzceļu, bīstamo kravu iekraušanu un izkraušanu vai citas ar šādiem pārvadājumiem saistītas darbības
Vilcienu kustības ātruma samazināšana Sliežu ceļu tehniskā stāvokļa pastiprināta kontrole	Sliežu ceļu deformācijas sakarā ar sliktiem laika apstākļiem
Lokomotīvu brigāžu mācības ārkārtas situācijās un ziemas apstākļos Tehnolģisko procesu pārskatīšana Rīcību aprakstu aktualizācija par avāriju situācijām ar bīstamo kravu	Pastāv vēl joprojām liels īpatsvars negadījumiem, kuri ir notikuši cilvēciskā faktora dēļ

3.2. Dzelzceļa satiksmes negadījumu analīze un konstatētās tendences

Valsts dzelzceļa tehniskā inspekcija nodrošina dzelzceļa satiksmes negadījumu uzskaiti, kā to nosaka Eiropas Parlamenta un Padomes Direktīvas 2004/49/EK (2004. gada 29. aprīlis) par drošību Kopienas dzelzceļos, un par Padomes Direktīvas 95/18/EK par dzelzceļa pārvadājumu uzņēmumu licencēšanu un Direktīvas 2001/14/EK par dzelzceļa infrastruktūras jaudas sadali un maksas iekasēšanu par dzelzceļa infrastruktūras izmantošanu un drošības sertifikāciju (Dzelzceļu drošības direktīva) 18.pants.

Pēc apkopotajiem datiem, 2009.gadā no kopējo dzelzceļa satiksmes negadījumu un tehnisko bojājumu skaita, nopietno negadījumu skaits ir samazinājies. Samazinājums pret 2008.gadu ir 50%. Pārskata gadā ir reģistrēti 30 nopietni dzelzceļa negadījumi, tai skaitā divi negadījumi ar nopietnām ekonomiskām un sociālām sekām. Cietušo personu īpatsvars ir samazinājies par 50%, taču ir pieaudzis bojā gājušo personu īpatsvars. Pieaugums pret iepriekšējo gadu ir vērojams 12% robežās.

Dzelzceļa negadījumu statistika	2006.gadā	2007.gadā	2008.gadā	2009.gadā
Negadījumu skaits, kuros cietušas personas	62	44	56	27
Negadījumu skaits, kuros nav cietušas personas	1	8	5	3
Kopējais negadījumu skaits	63	52	61	30

2009.gadā ir notikusi viena nopietna sadursme uz publiskās lietošanas dzelzceļa infrastruktūras, kad komercsabiedrības darbiniekiem strādājot negabarītā uz jaunbūvējamā ceļa ar dzelzceļa celtni notika sadursme ar vilcienu, kā rezultātā tika nopietni sabojāta lokomotīve, dzelzceļa celtnis un septiņi kravas vagoni. Sadursmes rezultātā trīs tukšas cisternas nobrauca no sliedēm un apgāzās. Jāatzīmē, ka cisternas piederēja trešās valsts pārvadātājam. Negadījuma rezultātā tika bojāts arī galvenais sliežu ceļš, kā arī jaunbūvējamais ceļš. Satiksme tika pārtraukta ilgāk par astoņām stundām. Celtnis, lokomotīve un vagoni ir norakstāmi no inventāra parka. Cietušo negadījumā nav, taču kopējo zaudējumu apmērs pārsniedz vairāk kā 150 000 LVL.



Šis negadījums ir klasificējams arī kā negadījums ar bīstamo kravu sakarā ar to, ka konstrukcijas bojājumu dēļ kravas tara vairs nebija derīga turpmākiem pārvadājumiem.

Otrs nopietns negadījums notika 2009.gada 3.septembrī dzelzceļa posmā Trepe-Līvāni pasažieru vilcienam Nr. 609 Daugavpils-Rīga saduroties uz dzelzceļa pārbrauktuves ar ekskavatoru. Sadursmes rezultātā kauss pagriezās par 180°, kā rezultātā darba spēkrats ietriecās pasažieru vilciena vagonā un trieciena rezultātā tika pārdurta vagona siena, ievainojot tur esošus pasažierus. Sadursmes rezultātā tika nāvējoši traumēta vilciena pasažiere, kura no gūtajām traumām slimnīcā mira. Vēl divi cilvēki guva traumas. Akciju sabiedrībai „Pasažieru vilciens” piederošais vilciena sastāvs ir norakstāms

no inventāra parka. Negadījums arī ietekmēja vairāku vilcienu kustību - posmā Krustpils-Daugavpils un tika atcelts pasažieru vilciens Nr.618 Rīga-Daugavpils.



Visu Latvijā notikušo negadījumu kopējās izmaksas 2009.gadā sastādīja 554 176,60 LVL (788 522,26 EUR). No aprēķinātām izmaksām 92% sastāda nopietnu negadījumu izmaksas. Tas ir 510 652, 80 LVL (726 593,47 EUR). Pie kam 85% no tām ir ritošā sastāva un infrastruktūras bojājumu izmaksas.

Dzelzceļa negadījumu statistika	2006.gadā	2007.gadā	2008.gadā	2009.gadā
Vilcienu sadursmes	0	0	1	1
Tai skaitā negadījumi ar cietušajiem	0	0	1	0
gūti miesas bojājumi	0	0	0	0
gājuši bojā	0	0	2	0
Vilcienu nobraukšana no sliedēm	1	0	0	0
Tai skaitā negadījumi ar cietušajiem	0	0	0	0
gūti miesas bojājumi	0	0	0	0
gājuši bojā	0	0	0	0
Negadījumu uz dzelzceļa pārbrauktuvēm	10	9	10	8
Tai skaitā negadījumi ar cietušajiem	10	7	10	8
gūti miesas bojājumi	7	4	7	6
gājuši bojā	4	4	6	4
Negadījumi ar cilvēkiem vilcienu kustības laikā	52	37	45	19
Tai skaitā negadījumi ar cietušajiem	52	37	45	19
gūti miesas bojājumi	26	13	24	6
gājuši bojā	26	24	21	13
Citi nopietni negadījumi	0	6	5	2
Tai skaitā negadījumi ar cietušajiem	0	0	0	0
gūti miesas bojājumi	0	0	0	0
gājuši bojā	0	0	0	0

Pārskata gadā negadījumos uz dzelzceļa pārbrauktuvēm ir pieaudzis cietušo personu īpatsvars. Vairumā negadījumi ir reģistrēti uz neapsargājamām pārbrauktuvēm, autovadītājiem neievērojot ceļu satiksmes noteikumu prasības. Lielākajā daļā negadījumos ir konstatēta tā saucamā „cilvēciskā faktora” klātbūtne. Visi negadījumi ir notikuši apstākļos, kad signalizācija ir darbojusies, doti brīdinājumu signāli, ir bijusi pietiekoša ceļu redzamība, kā arī redzama tieša vilcienu tuvošanās. Negadījumu raksturs liecina, ka cilvēki kļuvuši pārgalvīgāki un neuzmanīgāki. Iepriekšējos gados bija gadījumi, ka autovadītāji savas pārgalvības vai neuzmanības dēļ izbrauca uz pārbrauktuves vilciena priekšā, izraisot sadursmi. 2009.gadā notika vairākas sadursmes, kad autovadītāji ietriecās braucoša

sastāva vidū. Ir jāatzīmē infrastruktūras pārvaldītāju vēlme veikt nepieciešamos pasākumus negadījumu skaita mazināšanai. Ir veikta jaunu signālu uzstādīšana, spoguļu uzstādīšana ceļu sliktas pārredzamības vietās, u.c.

Pārskata gadā ir vērojams, ka dzelzceļa darbinieku nepareizu rīcību rezultātā notiek daudz negadījumu, kur tiek konstatēta nepareiza maršruta sagatavošana, tehnoloģisko procesu neievērošana, nepietiekamas zināšanas nestandarta situācijā. Pārvadātāji ir veikuši vairākus pasākumus situācijas uzlabošanai.

Nemot vērā, ka Latvijā tiek nodrošināts liels bīstamo kravu pārvadājumu apjoms, komercsabiedrībās, kas nodrošina pārvadājumus ir veiktas vairākas apmācības, instruktāžas, kā arī lokomotīvu brigādes papildus tiek nodrošinātas ar instrumentiem un aprīkojumu bīstamās kravas noplūdes novēršanai. 2009.gadā ir pieaudzis negadījumu skaits ar bīstamām kravām sakarā ar iekraušanas prasību neievērošanu. Pārskata gadā pieauga arī sliežu lūzumu skaits un novirzes no sliežu ceļu ģeometrijas, kam par iemeslu bija krasās laika apstākļu svārstības ziemas mēnešos un straujie atkušņi pavasaros.

2009.gadā cietušo personu skaits ir ievērojami samazinājies, taču letālo gadījumu īpatsvars ir pieaudzis. 2009.gadā ir cietuši trīs pasažieri negadījumā uz dzelzceļa pārbrauktuves. Negadījumos ir arī cietuši trīs nodarbinātie. 2009.gadā ir pieaudzis kopējais cietušo pasažieru īpatsvars, taču ir samazinājies citu cietušo personu īpatsvars.

Cietušo personu skaits dzelzceļa negadījumos	2006.gadā	2007.gadā	2008.gadā	2009.gadā
Gūti miesas bojājumi	33	17	31	12
%	52	38	52	42
Gājuši bojā	30	28	29	17
%	48	62	48	58
Kopā	63	45	60	29

Galvenie negadījumu cēloņi ir staigāšana pa sliedēm vai to šķērsošana neatļautās vietās, kā arī atrašanās tuvu braucošam vilciena sastāvam, piemēram, uz peroniem vai citās vietās.

2009.gadā cietušo sievietu īpatsvars ir pieaudzis par 18%. Savukārt pārskata gadā cietušo vīriešu īpatsvars samazinājies. Dati norāda, ka cietušo vīriešu skaita īpatsvaram ir tendence samazināties. 2009.gadā cietušo vīriešu īpatsvars bija 60%, 2008.gadā 78% gadījumos bija cietuši vīrieši, 2007.gadā cietušo vīriešu īpatsvars sastādīja 81%. Daudzos gadījumos vīrieši ir atradušies alkohola reibuma stāvoklī. 2009.gadā ir vērojams cietušo personu skaits, kuras ir atradušās alkohola reibuma stāvoklī, samazinājums.

Lielāko daļu negadījumu, kur ir cietušas personas ir negadījumi, kad ritošais sastāvs ir uzbraucis virsū personai vai to notriecis. Kopumā ir cietušas 19 personas, tai skaitā cietuši divi darbinieki. Negadījumu iemesli bija personu atrašanās vai sliežu ceļu šķērsošana neatļautās vietās. 2009.gadā ir pieauguši tie negadījumi, kad personas nav ievērojušas drošības prasības šķērsojot gājēju pārejas vai arī atrodoties uz platformām.

Cietušo personu sadalījums negadījumos ar ritošo sastāvu tā kustības laikā	2006.gadā	2007.gadā	2008.gadā	2009.gadā
Nepiederošu personu atrašanās paaugstinātas bīstamības zonā	51	31	30	9
letāli	26	21	15	8
miesas bojājumi	25	10	15	1
Citas personas	0	4	11	8
letāli	0	2	6	5
miesas bojājumi	0	2	5	3
Pasažieris	0	1	2	0
letāli	0	0	0	0
miesas bojājumi	0	1	2	0
Dzelzceļa uzņēmuma darbinieks	1	1	2	2
letāli	0	1	0	0
miesas bojājumi	1	0	2	2

Apkopojot informāciju par cietušām personām, ir vērojams, ka visvairāk negadījumos ir cietušas personas t.s. „aktīvajā vecumā” (20-55 gadi). Pārskata gadā ir vērojams, ka visvairāk personas ir cietušas vecumā no 30 līdz 40 gadiem. Jāatzīmē, ka katru gadu negadījumos cieš arī bērni un jaunieši. 2009.gadā vairāk ir cietuši jaunieši vecumā no 16 līdz 18 gadiem.

2009.gadā visvairāk negadījumi ar personām ir notikuši ziemas mēnešos, kas sastāda 50% no kopējā negadījumu kopskaita. Savukārt 2008.gadā negadījumu skaits ar personām bija apmēram vienādās proporcijās gan ziemas, gan pavasara, gan vasaras, gan rudens sezonā. 2007.gadā vairāk kā 70% no negadījumiem notikuši vasaras periodā. Lielākā daļa negadījumu ar personām vilcienu kustības laikā tiek reģistrēti Rīgas aglomerācijas zonā, jo īpaši maršrutos Rīga – Aizkraukle un Rīga –Tukums un laika periodā no plkst.18:00 līdz plkst.24:00, kas sastāda 40% no kopējā negadījumu skaita īpatsvara.

Latvijā vēl aizvien ir augsts pašnāvību skaits. Ir pieaudzis arī pašnāvību skaits uz dzelzceļa, un, kā prognozē eksperti, šis skaitliskais procents vēl varētu palielināties. Pašnāvību skaits ir viens no rādītājiem, kas raksturo konkrētās valsts, reģiona iedzīvotāju garīgo veselību, norāda riska grupas, riska faktorus un situācijas. 2009.gadā uz sliežu ceļiem reģistrētas 10 pašnāvības, 2008.gadā konstatētas deviņas pašnāvības. Pašnāvību skaita īpatsvaram ir tendence pieaugt. Pašnāvības uz dzelzceļiem ir veikuši gados jaunāki cilvēki. Dzelzceļā raksturīgs ir vīriešu pašnāvību rādītājs. 2009.gadā tika arī reģistrēts viens pašnāvības gadījums, kad pusaudze, kas bija Vācijas pilsonē un atradās apmaiņas programmas ietvaros, metās zem vilciena.

Būtiskākais iemesls pašnāvībām ir depresija. Smagā sociāli ekonomiskā situācija, bezdarbs un neskaidrība par nākotni, arī alkohola lietošanas nelabvēlīgā ietekme šobrīd ir būtiskākais depresijas cēlonis.

2009.gadā kustības drošības stāvoklis uz Latvijas dzelzceļiem uzlabojās. Izstrādātās vadlīnijas, sagatavotie ieteikumi situācijas uzlabošanai un kampaņas negadījumu mazināšanai ir devušas rezultātus.

3.3. Drošības rekomendāciju izpilde

Transporta nelaimes gadījumu un incidentu izmeklēšanas birojs 2009.gada decembrī sagatavoja gala ziņojumu par kravas vilciena Nr.2445 (lokomotīve 2TE10M-3453 un 59 krauti vagoni) un vilciena

sastāva Nr.1703 (lokomotīve 2TE10M-3422 un 61 krauts vagoni) pēdējā vagona sadursmes iemesliem. Ņemot vērā izmeklēšanas rezultātus, Transporta nelaimes gadījumu un incidentu izmeklēšanas birojs sagatavoja četras rekomendācijas. Valsts dzelzceļa tehniskā inspekcija ir akceptējusi Transporta un nelaimes izmeklēšanas gala ziņojumā norādītās rekomendācijas. 2009.gada 9.decembrī dzelzceļa pārvadājumu uzņēmumiem un publiskās lietošanas dzelzceļa infrastruktūras pārvaldītājam tika norādīts par pasākumu plānu izstrādi drošības ieteikumu nodrošināšanai.

Drošības ieteikumu realizācijai tika nodrošināts:

3.3.1. Infrastruktūras pārvaldītājam - valsts a/s „Latvijas dzelzceļš”, izskatīt iespēju nodrošināt maģistrālo līniju (1520 mm) dzelzceļa infrastruktūru ar automātiskās lokomotīvu signalizācijas lauka (sliežu ķēžu kodēšanas) ierīcēm.

Valsts a/s „Latvijas dzelzceļš” 2010.gada martā izskatīja iespēju iecirkņu ar pusautomātisko bloķēšanu tuvošanās iecirkņus aprīkot ar automātiskās lokomotīvu signalizācijas lauka (sliežu ķēžu kodēšanas) ierīcēm. Iecirkņos Ventspils 2 – Tukums 2, Tukums 2 – Līvberze, Krustpils – Rēzekne, Krustpils – Daugavpils, kuri iekļauti CSM ierīču modernizācijas projektā (1 un 2 etapā), projekta ietvaros secīgi tiks aprīkoti (2010. – 2011.gads) ar autobloķēšanas ar tonnfrekvences sliežu ķēdēm un kodēšanas ierīcēm. Uzņēmums 2010.gadā plāno izskatīt arī citu iecirkņu modernizācijas iespējas un to realizācijas termiņus.

3.3.2. Pārvadātājiem – izskatīt iespēju aprīkot kravas un pasažieru vilcienu maģistrālās (1520 mm) lokomotīves ar mašīnista modrības kontroles ierīcēm, kuras darbojas ne tikai periodiski pieprasot mašīnista modrības apliecinājumu un aptur vilcienu, ja tas jau pabraucis garām aizliedzošam signālam, bet kuru darbība ļautu:

3.3.2.1. kontrolēt mašīnista darbaspējas nepārtraukti;

3.3.2.2. apturēt vilcienu, ja savlaicīgi netiktu samazināts ātrums tuvojoties luksoforam ar aizliedzošu signālu.

A/s „Pasažieru vilciens” rīcībā esošos ekspluatējamus elektrovilcienu un dīzeļvilcienu ar mašīnista modrības telemehānisko sistēmu plāno aprīkot līdz 2010.gada 31.decembrim. Uzņēmums plāno līdz 2010.gada 31.decembrim ieviest elektrovilcienu apkalpojamo iecirkņu elektroniskās kartes un vilcienu kustības parametru automātisko atšifrēšanu.

3.3.3. SIA „LDZ Cargo” un citiem pārvadātājiem veikt savas komercsabiedrības satiksmes drošības iekšējās uzraudzības kārtības sistēmas auditu ar mērķi uzlabot šīs sistēmas efektivitāti, īpašu uzmanību pievēršot mašīnistu un to palīgu savstarpējā sarunu reglamenta ievērošanas nodrošināšanai un kontrolei.

3.3.4. Infrastruktūras pārvaldītājam - valsts a/s „Latvijas dzelzceļš”, aktualizēt kārtību kādā stacijas dežurants vai vilcienu dispečers laikus pa radiosakariem nodod informāciju mašīnistam par vilciena aizturēšanu pie luksofora, grafikā neparedzētu apstāšanos vai citos nestandarta gadījumos un pārstrādāt valsts a/s „Latvijas dzelzceļš” Kravu pārvadājumu pārvaldes direktora 2002. gada 4. februāra rīkojumu Nr.DK-3/46 „Par mašīnistu un stacijas dežurantu un vilcienu dispečeru savstarpējo kontroli un informāciju”.

2010.gada 9.martā izdots jauns valsts a/s „Latvijas dzelzceļš” rīkojums Nr.VL-3/123 „Par Ritošā sastāva vilces līdzekļu vadītāju, stacijas dežurantu un vilcienu dispečeru savstarpējas kontroles kārtību”, kurā aktualizēta kārtība kādā stacijas dežurants vai vilcienu dispečers laikus pa radiosakariem nodod informāciju mašīnistam par vilciena aizturēšanu pie luksofora, grafikā neparedzētu apstāšanos vai citos nestandarta gadījumos.

Papildus rekomendācijām publiskās lietošanas dzelzceļa infrastruktūras pārvaldītājs valsts a/s „Latvijas dzelzceļš” 2009.gada 22.janvārī ir informējis atbildīgo personālu par avāriju un nepieciešamajiem pasākumiem, lai novērstu līdzvērtīgus gadījumus (Tehniskās inspekcijas galvenā tehniskā inspektora telegramma I-8/8). 2009.gada februārī tika arī nodrošināta ārpusplāna tehniskā pārbaude Ventspils stacijā.

4. Izmaiņas likumdošanā

2009.gadā tika izdoti vairāki normatīvie akti un normatīvo aktu labojumi, kā rezultātā Valsts dzelzceļa tehniskajai inspekcijai tika noteiktas jaunas, kā arī precizētas esošās uzraudzības funkcijas (skatīt 2.2.2. nodaļu). Pārskata gadā ir arī veikti vairāki grozījumi noteikumiem par dzelzceļa drošības un savstarpējās izmantojamības jautājumiem pārņemot tiesību normas, kas izriet no Eiropas Parlamenta un Padomes 2008.gada 24.septembra Direktīvas 2008/68/EK par bīstamo kravu iekšzemes pārvadājumiem.

Nr.p. k.	Normatīvais akts	Joma
4.1.	07.05.2009. likums „ Grozījumi Dzelzceļa likumā ” 35.pants, 35. ¹ un 37.pants - lēmumu darbības joma	Dzelzceļu drošība
4.2.	17.06.2009. Ministru kabineta noteikumi Nr. 540 „Grozījumi Ministru kabineta 2006.gada 21.februāra noteikumos Nr.156 “Noteikumi par drošības konsultantu (padomnieku) norīkošanu, to profesionālo kvalifikāciju un darbību bīstamo kravu pārvadājumu jomā” 30.punkts – prasības drošības konsultanta (padomnieka) kvalifikācijas iegūšanai 2.pielikums – drošības padomnieka gada pārskata formas vienkāršošana	Dzelzceļu drošība
4.3.	17.06.2009. Ministru kabineta noteikumi Nr. 565 „Grozījumi Ministru kabineta 2002.gada 18.jūnija noteikumos Nr.234 “Noteikumi par transportējamām spiedienekārtām” 12. ¹ , 12. ² , 12. ³ cisternu lietošanas prasības 2.pielikums – dzelzceļa cisternas pases paraugs	Dzelzceļu drošība un savstarpējā izmantojamība
4.4.	28.07.2009. Ministru kabineta noteikumi Nr. 823 „Grozījumi Ministru kabineta 2004.gada 22.aprīļa noteikumos Nr.377 “Noteikumi par lejamkravu pārvadāšanu cisternās un bunkura pusvagonos” - cisternu izmantošanas prasības	Dzelzceļu drošība
4.5.	17.06.2009. Ministru kabineta noteikumi Nr. 539 „ Bīstamo kravu pārvadāšanai pa dzelzceļu paredzēto cisternu un konteineru atbilstības novērtēšanas noteikumi”	Dzelzceļu drošība un savstarpējā izmantojamība
4.6.	28.04.2009. Ministru kabineta noteikumi Nr. 366 „Grozījumi Ministru kabineta 2008.gada 2.janvāra noteikumos Nr.3 “Dzelzceļa būvnoteikumi”	Savstarpējā izmantojamība
4.7.	10.03.2009. Ministru kabineta noteikumi Nr.219 “Kārtība, kādā veicama obligātā veselības pārbaude”	Dzelzceļu drošība un savstarpējā izmantojamība

Visi noteikumi, kas saistīti ar dzelzceļa satiksmes drošību, tiek izdoti Ministru kabinetā. Pieņemtie noteikumi tiek publicēti oficiālajā laikrakstā “Latvijas Vēstnesis” (www.vestnesis.lv). Jebkuri Ministru kabineta noteikumi un rīkojumi ir saistoši un obligāti dzelzceļa pārvadātājiem un infrastruktūras pārvaldītājiem. Tas

pats attiecas arī uz dzelzceļa infrastruktūras pārvaldītājiem, kā arī komercsabiedrībām, kas veic ritošā sastāva vai infrastruktūras tehniskā aprīkojuma būvniecību, remontu vai apkopi, kā arī manevru darbus. Inspekcija ir tiesīga izdot tikai administratīvos aktus un saistošus norādījumus.

Visi dzelzceļa normatīvie akti ir pieejami mājas lapā www.likumi.lv, kā arī Valsts dzelzceļa tehniskās inspekcijas mājas lapā <http://www.vdzti.gov.lv/index.php?id=322&sa=322>.

Normatīvie dokumenti, kuru prasības attiecas arī uz pārvaldītājiem, ar ko valsts akciju sabiedrība „Latvijas dzelzceļš” kā dzelzceļa infrastruktūras pārvaldītājs nosaka pārvaldāmas infrastruktūras lietošanas kārtību, un tas attiecas uz vilcienu un cita ritošā sastāva kustības uz sliežu ceļiem organizāciju un kontroli, infrastruktūras kontroles un drošības sistēmu vadību vai citādi attiecas un nodrošina pārvaldāmas dzelzceļa infrastruktūras drošu ekspluatāciju tiek izdoti atbilstoši Dzelzceļa likuma 5. panta 2.¹ daļai Publiskās lietošanas dzelzceļa infrastruktūras pārvaldītāja izdotie saistošie norādījumi pārvaldītājiem 2009.gadā bija aktualizēti un apkopoti Tīkla pārskatā, kas ir publicēts infrastruktūras pārvaldītāja mājas lapā www.ldz.lv un inspekcijas mājas lapā <http://www.vdzti.gov.lv/index.php?id=374&sa=322,329,373,374>.

2009.gadā publiskās lietošanas dzelzceļa infrastruktūras pārvaldītājs ir izdevis sešus jaunus un divus grozītus normatīvos dokumentus (publicēti www.ldz.lv), kas ir piemērojami pārvaldītāju uzņēmumiem.

Nr.p. k.	Normatīvais akts	Joma
4.8.	Rīkojums par kompleksās informatīvās sistēmas brīdinājumu izsniegšanas sistēmas (BIS-K) ieviešanu (20.05.2009. Nr. VL-3/249)	Kustības organizācija
4.9.	Ceļa mašīnu tehniskās apkopes un remonta sistēmas apstiprināšanu (14.04.2009. Nr.D-3/178)	Ritošais sastāvs
4.10.	Valsts a/s "Latvijas dzelzceļš" sliežu mototransporta ekspluatācijas instrukcija (14.04.2009. Nr.D-3/179)	Ritošais sastāvs
4.11.	Nolikums par drošības posteņu darba organizāciju apstiprināšanu (20.07.2009. Nr.D-3/355)	Kustības organizācija
4.12.	Rīkojums par vilces līdzekļa tehniskā stāvokļa pārbaudes akta apstiprināšanu (19.08.2009. Nr. D-3/414)	Ritošais sastāvs
4.13.	Instrukcija par rīcību bīstamo kravu avāriju situācijās (09.12.2009. Nr.D-3/680)	Bīstamās kravas

2009.gadā ir veikti vairāki grozījumi par:

- 4.14. lokomotīvu un motorvagonu ritošā sastāva bremžu iekārtu tehnisko apkalpošanu, remontu un izmēģināšanu;
- 4.15. dzelzceļa ritošā sastāva bremžu ekspluatāciju;
- 4.16. negabarīta un smagsvara (uz transportieriem) kravu pārvadājumu organizēšanu un caurlaides kārtību;
- 4.17. kārtību, kādā pārsūta lokomotīves, motorvagonu ritošo sastāvu, dzelzceļa celtņus un speciālo ritošo sastāvu pa valsts a/s "Latvijas dzelzceļš" publiskās lietošanas infrastruktūras sliežu ceļiem;
- 4.18. dzelzceļa ritošā sastāva automātiskās sakabes ierīces remonta un apkopes sistēmu.

5. Drošības sertifikāti un apliecības

Valsts dzelzceļa tehniskā inspekcija nodrošina dzelzceļa drošības sertifikātu A un B daļu un drošības apliecību izsniegšanu. Certificēšanas process tiek nodrošināts bez maksas. Sasniegtie rādītāji pārsniedz plānotos rādītājus. Izsniegto sertifikātu un apliecību palielinājums ir saistīts ar iekšējo drošības uzraudzības sistēmu pilnveidi komercsabiedrībās, kā arī pārejas perioda termiņa beigām.

Visa certificēšanas procesa informācija ir pieejama inspekcijas mājas lapā <http://www.vdzti.gov.lv>.

5.1. Dzelzceļa pārvadājumu drošības sertifikātu izsniegšana

2008.gada 10.marta Ministru kabineta noteikumi Nr.168 "Noteikumi par drošības sertifikāta A daļas un B daļas izsniegšanas, apturēšanas un anulēšanas kārtību un kritērijiem" nosaka, ka dzelzceļa pārvadātājiem ir jānodrošina un jāuztur drošības pārvaldības sistēma, kurā tiek iekļauts riska izvērtējums un tā kontroles nodrošināšana, kompetence un drošības pārvaldība.

2009.gadā Latvijā darbojās pieci komercuzņēmumi, kuriem, atbilstoši noteiktajiem drošības nosacījumiem, bija tiesības veikt pārvadājumus (kravu, pasažieru) pa dzelzceļu, izmantojot publiskās lietošanas dzelzceļa infrastruktūru:

5.1.1.1. kravu un pasažieru pārvadājumus

SIA „LDZ Cargo”;

5.1.1.2. kravu pārvadājumus

a/s „Baltijas Ekspresis” un a/s „BALTIJAS TRANZĪTA SERVISS”;

5.1.1.3. pasažieru pārvadājumus

SIA „Gulbenes –Alūksnes bānītis” (šaursliežu dzelzceļš) un a/s „Pasažieru vilciens”.

	2008.gadā	2009.gadā
Izsniegtas drošības sertifikātu A daļas	5	2
pasažieru un kravu pārvadājumiem	-	1*
pasažieru pārvadājumiem	2	-
kravu pārvadājumiem	3	1
Izsniegtas drošības sertifikātu B daļas	3	5
pasažieru un kravu pārvadājumiem	-	1
pasažieru pārvadājumiem	2	1
kravu pārvadājumiem	1	3
Kopā	8	7

* Precizēts/grozīts

2009.gadā Valsts dzelzceļa tehniskā inspekcija saņēma divus pārvadātāju iesniegumus drošības sertifikāta A daļas saņemšanai. Viens iesniegums tika saņemts jauna sertifikāta A daļas saņemšanai, otrs iesniegums tika saņemts sertifikāta A daļas precizēšanai/grozīšanai. Iesniegumi tika izskatīti un pārvadātāju uzņēmumi tika atzīti par spējīgiem nodrošināt drošus pārvadājumus. 2009.gadā tika saņemti pieci iesniegumi drošības sertifikāta B daļas saņemšanai. Visi iesniegumi tika izskatīti un pieņemti lēmumi par sertifikāta B daļas izsniegšanu.

Izvērtējot iesniegumus drošības sertifikātu A un B daļas saņemšanai, septiņos gadījumos tika pieprasīta papildus informācija un skaidrojumi no komercsabiedrībām sakarā ar:

- 5.1.2.1. nepilnīgi iesniegtu dokumentāciju;
- 5.1.2.2. neprecīzu informāciju par pārvadājumu procesiem;
- 5.1.2.3. nepilnīgi izstrādātu drošības pārvaldības sistēmu un aprakstītiem procesiem (konstatētiem trūkumiem drošības pārvaldības sistēmā attiecībā uz bīstamo kravu uzraudzību un kontroli, negadījumu izmeklēšanas procesiem, u.c.);
- 5.1.2.4. neprecīzu vai nepilnīgu informāciju par dzelzceļa speciālistiem;
- 5.1.2.5. neprecīzi norādītu komercsabiedrību organizatorisko struktūru un atbildības līmeņiem;
- 5.1.2.6. konstatētiem trūkumiem kontroles sistēmā;
- 5.1.2.7. ritošā sastāva konstrukcijas atbilstību un piemērotību attiecīgajai dzelzceļa infrastruktūrai.

Informāciju par izsniegtām drošības sertifikātu B daļām var iegūt Valsts dzelzceļa tehniskās inspekcijas mājas lapā www.vdzt.gov.lv sadaļā [Darbības atļaujas/ Drošības sertifikāti](#). Valsts dzelzceļa tehniskā inspekcija 2009. gadā drošības sertifikātu A un B daļas ir izsniegusi tikai Latvijā reģistrētām komercsabiedrībām.

5.2. Drošības apliecību izsniegšana

2005.gada 23.augusta Ministru kabineta noteikumi Nr.616 „Drošības apliecības izsniegšanas, anulēšanas un darbības apturēšanas kārtība” nosaka komercsabiedrību sertificēšanas procesu. Sertificēšanas process attiecas uz dzelzceļa infrastruktūras pārvaldītājiem un personām, kuras pārvadātāja vai dzelzceļa infrastruktūras pārvaldītāja uzdevumā nodrošina attiecīgos tehnoloģiskos procesus, izņemot pārvadātājus, kuri ir saņēmuši drošības sertifikātu. Drošības apliecības izsniegšanas mērķis ir komercsabiedrības darbības atzišana drošības ziņā, kas garantē drošu pakalpojumu sniegšanu attiecīgajā komercdarbības sfērā dzelzceļa nozarē.

Valsts dzelzceļa tehniskā inspekcija 2009.gadā izsniedza 43 komercsabiedrībām drošības apliecības ritošā sastāva būvniecībai un remontam, dzelzceļa infrastruktūras tehniskā aprīkojuma būvniecībai, remontam un tehniskai apkopei, dzelzceļa infrastruktūras pārvaldīšanai un manevru darbiem. Pārskata gadā anulētas četras apliecības un izsniegtas jaunas sakarā ar darbības veida paplašināšanos.

	2006.gadā	2007.gadā	2008.gadā	2009.gadā
Komercdarbība jomas				
ritošā sastāva būvniecība, remonts vai tehniskā apkope	3	9	4	5
dzelzceļa infrastruktūras tehniskā aprīkojuma būvniecība, remonts un tehniskā apkope	4	3	32	33
manevru darbi	1	2	11	6
dzelzceļa infrastruktūras pārvaldīšana	1	1	14	10
Kopā	7	12	47	43

Drošības apliecībā var tikt norādītas vairākas komercdarbības jomas.

Arī 2009.gadā, tāpat kā 2008.gadā vairāk iesniegumi tika saņemti dzelzceļa infrastruktūras tehniskā aprīkojuma būvniecības, remonta un tehniskā apkopes veikšanai. 2007.gadā iesniegumi drošības apliecības saņemšanai vairāk saņemti par ritošā sastāva būvniecību, remontu un tehnisko apkopi.

Komerccabiedrība saņem apliecību, ja komerccabiedrības satiksmes drošības iekšējās uzraudzības sistēma spēj nodrošināt tās darbību attiecīgajā komerccabiedrības jomā dzelzceļa nozarē saskaņā ar drošības prasībām. 2009.gadā tika saņemti iesniegumi drošības apliecības saņemšanai sakarā ar :

- 5.2.1.1. 2005.gada 23.augusta Ministru kabineta noteikumu Nr.616 „Drošības apliecības izsniegšanas, anulēšanas un darbības apturēšanas kārtība” 24.punktā noteikto pārejas laiku, kad komerccabiedrībai jāsaņem drošības apliecība;
- 5.2.1.2. komerccabiedrības uzsākšanu dzelzceļa nozarē, kuras īstenošanai ir jāsaņem drošības apliecība;
- 5.2.1.3. būtisku nosacījumu izmaiņām, nodrošinot darbības procesus - jaunu tehnoloģisko procesu vai pakalpojumu nodrošināšana;
- 5.2.1.4. juridiskās adreses maiņu.

Visi saņemtie iesniegumi drošības apliecības saņemšanai tika izskatīti. Izvērtējot drošības apliecību iesniegumus, četros gadījumos tika pieprasīta papildus informācija un skaidrojumi no komerccabiedrībām sakarā ar:

- 5.4.2.1. nepilnīgi iesniegtu dokumentāciju;
- 5.4.2.2. neprecīzu informāciju par tehnoloģiskiem procesiem;
- 5.4.2.3. neprecīzu informāciju par dzelzceļa speciālistiem;
- 5.4.2.4. neprecīzi norādītu komerccabiedrību organizatorisko struktūru un atbildības līmeņiem.

2009.gadā trīs drošības apliecības tika precizētas sakarā komerccabiedrību darbības paplašināšanos infrastruktūras tehniskā aprīkojuma būvniecības, remonta un tehniskās apkopes jomā. 2009.gadā tika pieņemts viens lēmums par atteikumu izsniegt drošības apliecību sakarā ar nepatieso ziņu sniegšanu drošības apliecības saņemšanai par dzelzceļa infrastruktūras tehniskā aprīkojuma būvniecību. Divas lietas, kuras tika saņemtas 2009.gada decembrī, tika pārceltas uz 2010.gada janvāri.

6. Uzraudzības rezultāti

6.1. Valsts dzelzceļa tehniskās inspekcijas veiktās pārbaudes

Valsts dzelzceļa tehniskā inspekcija 2009.gadā ir veikusi 107 pārbaudes, veicot uzraudzību 96 objektos.

Veikto pārbažu skaits	2006.gadā	2007.gadā	2008.gadā	2009.gadā
Plānotais rezultatīvais rādītājs	110	110	110	100
Veiktās pārbaudes, no tām:	122	120	181	107
plānotās pārbaudes (%)	71	75	80	86
pēkšņās pārbaudes (%)	29	25	20	14

Saskaņā ar noteiktajiem Valsts dzelzceļa tehniskās inspekcijas rezultatīvajiem rādītājiem, pārbaudes 2009.gadā ir pārsniegušas plānoto pārbažu skaitu. Ir vērojama tendence, ka pieaug plānoto pārbažu īpatsvars attiecībā pret pēkšņām pārbaudēm, kas norāda par uzņēmumu ieinteresētību sakarā ar uzņēmumu dzelzceļa sistēmas atbilstoši noteikto normatīvo aktu prasībām. Tendences norāda, ka normatīvie akti ir izstrādāti atbilstoši un caurspīdīgi, kas veicina dzelzceļa nozares sakārtošanos. Ir jāatzīmē, ka arī nepārtrauktais konstruktīvais dialogs starp visām iesaistītām pusēm dod ievērojamus rezultātus kustības drošības nodrošināšanai un uzturēšanai.

Pārskata gadā ir arī nodrošinātas atsevišķas neplānotas pārbaudes, jo īpaši jautājumus, kas skar ritošā sastāva ekspluatāciju. Pēkšņās pārbaudes pārskata gadā sastāda 14% no visu pārbaūžu skaita. Ārpuskārtas pārbaudes veiktas sakarā ar dzelzceļa tehniskās ekspluatācijas prasību pārkāpumiem kādā no dzelzceļa objektiem vai arī reaģējot uz satiksmes drošības pārkāpumu skaita pieaugumu kādas komercsabiedrības darbībā.

Pārskata gadā tika veiktas 13 pārbaudes publiskās lietošanas dzelzceļa infrastruktūras objektos, septiņas pārbaudes uzraugot pārvadātāju darbu un 76 pārbaudes privātās lietošanas dzelzceļa objektos vai komercsabiedrībās, kas veic bīstamo kravu iekraušanu, izkraušanu. 2009.gadā 20 komercsabiedrības tika pārbaudītas vairākkārtīgi, 2008.gadā vairākkārtīgi tika pārbaudītas 22 komercsabiedrības. Pārbaudes veiktas atkārtoti, lai nodrošinātu kontroli par konstatēto trūkumu novēršanas gaitu.

Pārbaudāmo objektu sadalījums pa komercsabiedrību veidiem	2006.gadā	2007.gadā	2008.gadā	2009.gadā
Pārvadātāji	6	5	6	5
Ritošā sastāva remontu veicēji	5	6	12	17
Bīstamo kravu iekraušana, izkraušana	30	20	27	11
Infrastruktūras uzturēšana un manevru darbu nodrošināšana	41	59	95	63
Kopā	82	90	140	96

Lielākā uzmanība ir vērsta dzelzceļa infrastruktūras stāvoķļa pārbaudei un manevru darbu veikšanas procesiem ņemot vērā, ka Latvijā ir vairāk kā 200 privātās infrastruktūras īpašnieku. Pārskata gadā tika arī pievērsta lielāka uzmanība remontuzņēmumu drošības un kvalitātes prasību pilnveidošanai, ņemot vērā, ka remontuzņēmumu skaits 2009.gadā ir pieaudzis.

Veiktās pārbaudes	2006.gadā	2007.gadā	2008.gadā	2009.gadā
Kompleksās pārbaudes	17	21	30	28
%	14	18	16	26
Ritošā sastāva tehniskā stāvoķļa pārbaudes	25	27	42	13
%	20	22	24	12
Sliežu ceļu tehniskā stāvoķļa pārbaudes	28	17	55	45
%	23	14	30	42
Pārbaudes, kas saistītas ar bīstamo kravu pārvadājumiem	40	37	27	11
%	33	31	15	10
Citas pārbaudes	12	18	27	10
%	10	15	15	10
Kopā	122	120	181	107

Valsts dzelzceļa tehniskā inspekcija ik gadu nodrošina kompleksās pārbaudes, kuras tiek plānotas pārskata gada ietvaros, kā arī veic noteikta mērķa pārbaudes. Noteikta mērķa pārbaudes vērsta ritošā sastāva tehniskā stāvoķļa, infrastruktūras, kustības organizācijas un bīstamo kravu pārvadājumu jautājumiem. 2009.gadā ir pieaudzis komplekso pārbaūžu skaits. Pārbaudes tiek veiktas atbilstoši Dzelzceļa likuma, Dzelzceļa pārvadājumu likuma un tehniskās ekspluatācijas noteikumu prasībām.

6.2. Pieņemtie drošības pasākumi

Apkopotie pārbaužu dati norāda, ka pārskata gadā par 3 % ir samazinājies to trūkumu kopums, kas apdraudēja dzelzceļa satiksmes drošību. Taču konstatējot nopietnus trūkumus, tika pieņemti lēmumi par ekspluatācijas aizliegumiem sliktā sliežu ceļa tehniskā stāvokļa, neapmierinoša ritošā sastāva uzturēšanas vai nepareizas ekspluatācijas dēļ.

Pārbaužu rezultātā pieņemtie pasākumi kustības drošības nodrošināšanai	2006.gadā	2007.gadā	2008.gadā	2009.gadā
Aizliegta sliežu ceļu ekspluatācija neapmierinoša tehniskā stāvokļa dēļ	12	16	19	9
%	10	13	10	8
Atstādināts no ekspluatācijas ritošais sastāvs neapmierinoša tehniskā stāvokļa dēļ	23	14	13	7
%	19	12	7	7
Citi aizliegumi (dzelzceļu speciālistu atstādināšana no darba pienākumu veikšanas)	0	7	6	4
%	0	6	4	4
Izdoti administratīvie rīkojumi trūkumu novēršanai	83	81	143	86
%	68	67	79	80
Sastādīti administratīvie protokoli	4	2	0	1
%	3	2	0	1
Kopā	122	120	181	107

Tāpat kā 2008.gadā, arī pārskata gadā visvairāk tika aizliegta sliežu ceļu ekspluatācija tā neapmierinoša tehniskā stāvokļa dēļ. Galvenie iemesli ritošā sastāva un sliežu ceļu slēgšanai vilcienu kustībai un manevru darbu veikšanai vai kustības ātruma ierobežojumu noteikšanai bija tehniskie bojājumi vai procedūru neievērošana. No darba pienākumu veikšanas tika arī atstādināti dzelzceļa speciālisti. 2009.gadā tika pieņemti divi lēmumi par administratīvā pārkāpuma lietām:

- 6.2.1. viens protokols tika sastādīts no policijas puses par komercsabiedrības īpašumā esošā vagona nobraukšanu no sliedēm. Izskatot lietu, Valsts dzelzceļa tehniskā inspekcija pieņēma lēmumu izbeigt administratīvā procesa lietvedību skarā ar to, ka netika apdraudēta valsts vai sabiedriskā kārtība, īpašums, pilsoņu tiesības vai brīvība un publiskā dzelzceļa satiksmes kārtība;
- 6.2.2. otrs administratīvā pārkāpuma protokols tika sastādīts no Valsts dzelzceļa tehniskās inspekcijas puses par iekārtu būvniecību dzelzceļa būvju tuvinājuma gabarītā (līdz dzelzceļa asij pieļaujamo attāluma kontūrai), par kuru tuvāk nedrīkst būt nekādas būvju un ierīču daļas. Izvērtējot visus lietā esošos materiālus, kas pierāda pārkāpuma izdarīšanu un pārkāpuma raksturu, kā arī administratīvā pārkāpuma mīkstinājošos apstākļus, Valsts dzelzceļa tehniskā inspekcija pieņēma lēmumu izteikt mutvārdu brīdinājumu, izbeidzot lietvedību administratīvā pārkāpuma lietā.

6.3. Pārvadātāju un publiskās lietošanas dzelzceļa infrastruktūras pārvaldītāja pārskatu analīze

Saskaņā ar Ministru kabineta 10.03.2008. noteikumos Nr. 168 "Noteikumi par drošības sertifikāta A daļas un B daļas izsniegšanas, apturēšanas un anulēšanas kārtību un kritērijiem" noteikto pārvadātājiem un publiskās lietošanas infrastruktūras pārvaldītājam katru gadu līdz 30.jūnijam ir jāiesniedz drošības pārskati.

Valsts dzelzceļa tehniskā inspekcija līdz 2010.gada 30.jūnijam saņēma visu pārvadātāju un publiskās lietošanas infrastruktūras pārvaldītāja pārskatus. Pārskatos tika atainota informācija par drošības pasākumu izpildi, par iekšējās uzraudzības sistēmas struktūru uzņēmumā, vispārējā statistiskā informācija, kā arī tendenču analīze un prioritātes nākamajam gadam. Pielikumos tika arī pievienota informācija par notikušajiem dzelzceļa satiksmes negadījumiem. Jāatzīmē, ka vēl joprojām pārvadātājiem grūtības sagādā pārskatu sagatavošana, jo īpaši dzelzceļa negadījumu klasifikācija. Ņemot arī vērā, ka izmeklēšanas periodā tiek arī uzsākts kriminālprocess, gan pārvadātājiem, gan pārvaldītājam ir radušās problēmas ar informācijas apkopošanu un kustības atjaunošanu. Visu procesu veiksmīga sadarbība prasa ilgāku laika periodu.

Ar drošību saistīto mērķu un drošības pasākumu plānu izpildes apraksts šajos pārskatos vēl joprojām ir ietverts nedaudz, ņemot vērā, ka drošības pārvaldības sistēmas ieviešana komercsabiedrībās prasa vēl papildus zināšanu apgūšanu risku izvērtēšanā.

6.3.1. Drošības pārvaldības sistēmu auditi

2009.gadā pārvadātāju uzņēmumi uzsāka savu drošības pārvaldības sistēmu auditēšanu, lai pārliecinātos, vai sistēma nodrošina savas darbības drošumu. Pēc pārskatos norādītās informācijas ir saņemti atzinumi, ka:

- 6.3.1.1. drošības pārvaldības sistēma ir efektīva un garantē drošību, un uzlabojumi nav nepieciešami;
- 6.3.1.2. audits nav veikts, ņemot vērā, ka tika sagatavots jauns iesniegums drošības sertifikāta A daļas saņemšanai. Procesu sagatavošanas periodā tika izvērtēta pārvaldītāja drošības pārvaldības sistēma;
- 6.3.1.3. ir nepieciešams drošības pārvaldības sistēmu uzlabot, papildinot to ar atsevišķiem procesiem par ritošā sastāva ekspluatācijas riskiem, atbildības līmeņiem;
- 6.3.1.4. audits nodrošināts saskaņā ar ISO 9001:2008 prasībām nodrošinot visu procesu auditēšanu.

6.3.2. Uzraudzības procesi

Uzraudzības sistēma komercsabiedrībās ir atbilstoša tām prasībām, ko nosaka tehniskās ekspluatācijas pamatprasības. Komercsabiedrības savā iekšienē nodrošina tehniskās pārbaudes un revīzijas. Plāni tiek sagatavoti atbilstoši periodiskumam, ko nosaka iekšējā drošības uzraudzības sistēma. Tehnisko revīziju laikā atklātie normatīvo dokumentu pārkāpumi un trūkumi tiek atspoguļoti aktos un iesniegti atbilstošo struktūrvienību vadītājiem. Tehniskās revīzijas rezultātu izskatīšanu organizē atbilstošās struktūrvienības vadītājs, kā rezultātā tiek sastādīts trūkumu novēršanas pasākumu plāns un izstrādāti drošības pasākumi.

Kopumā komercsabiedrības ir veikušas 15 564 tehniskās pārbaudes un revīzijas, kas ir par 4% vairāk kā tika norādīts iepriekšējās uzraudzības sistēmās. Savukārt salīdzinot ar 2008.gadu pārbaudes un revīzijas ir samazinājušās par 15%. 2008.gadā tika veiktas 18 375 tehniskās pārbaudes un revīzijas.

Pārbaužu skaita samazinājums ir saistīts ar IT kontroles sistēmu ieviešanu, kā arī neplānoto pārbaužu skaita samazinājumu, kas norāda par kustības drošības procesu uzlabošanu.

Komerccabiedrības 2009.gadā ir veikušas vairākus grozījumus iekšējos normatīvos aktos, pilnveidojot savu satiksmes drošības iekšējās uzraudzības sistēmu:

- 6.3.2.1. par vilcienu kustības drošības uzlabošanu;
- 6.3.2.2. par manevru darbu organizācijas procesiem;
- 6.3.2.3. par prasībām personālam;
- 6.3.2.4. par rīcību bīstamo kravu situācijās;
- 6.3.2.5. par ritošā sastāva ekspluatācijas prasībām.

7. Apsvērumi par dzelzceļa darbības traucējumiem un trūkumiem

Lai uzlabotu kustības drošību un dzelzceļa sistēmas darbību, pārskatos tika izteikti priekšlikumi par uzlabojumiem infrastruktūras pārvaldītājam:

- 7.1. uzbraukšanas uz cilvēkiem gadījumu samazināšanai tiek ierosināts turpināt darbu pie gājēju pāreju modernizācijas un nožogojumu uzstādīšanas blīvi apdzīvotās vietās;
- 7.2. nepieciešams nodrošināt labāku pieejamību publiskās lietošanas dzelzceļa infrastruktūras pārvaldītāja izdotajiem saistošajiem norādījumiem, normatīvajiem aktiem, izveidojot vienotu reģistru, kas ir publiski pieejams ērtākais un ātrākai izsekojamībai vai nodrošinot elektronisko informācijas apmaiņu.

Valsts dzelzceļa tehniskajai inspekcijai ierosinājumi netika adresēti.

8. Prioritātes

Plānotie pasākumi kustības drošības stāvokļa uzlabošanai:

8.1. Latvijas ietvaros:

8.1.1. sabiedrības informēšana:

- 8.1.1.1. atbilstoši 2009. gadā izstrādātajam tehniskajam uzdevumam un projektam plānots aprīkot ar nožogojumu Šķirotavas stacijas „A”, „B” un „J” parkus. Šī nožogojuma kopējais garums saskaņā ar projektu ir vairāk nekā 9 km;
- 8.1.1.2. drošības stundu organizēšana;
- 8.1.1.3. informatīvo materiālu izvietošana dzelzceļa tuvumā;

8.1.2. ritošā sastāva modernizācija un atjaunošana:

- 8.1.2.1. projekta "Rīgas piepilsētas dzelzceļa pasažieru pārvadājumu sistēmas modernizācijas un dīzeļvilcienu ritošā sastāva atjaunošana" realizācijas uzsākšana;
- 8.1.2.2. 14 ceļu mašīnu kapitālais remonts un modernizācija, un jaunu mašīnu iegāde;

8.1.3. sliežu ceļu stāvokļa uzlabošana:

- 8.1.3.1. tehniskā aprīkojuma rekonstrukcijas projekti Austrumu — Rietumu koridorā (sliežu ceļu rekonstrukcija 52,9 km garumā, 58 komplektu pārmiju pārvedu nomaiņa, sliežu ceļu „B” tipa kapitālais remonts 26,3 km garumā, 10 pārbrauktuvju remonts, 3 pārbrauktuvju modernizācija;

8.1.4. vadības, signalizācijas un sakaru ierīču modernizācija:

- 8.1.4.1. vilcienu kustības vadības automātisko sistēmu modernizācija (I etaps un II etaps) Iecirkņos Ventspils-Jelgavas-Krustpils, Naujenes – Indras iecirkni (I etaps),Krustpils-Rēzeknes, Krustpils-Daugavpils iecirkni, Daugavpils mezgls, Jelgavas stacija (II etaps);

- 8.1.4.2. Salaspils stacijas aprīkošana ar releju-procesoru centralizāciju;
- 8.1.4.3. Ventspils stacijas uzkalna aprīkošana ar videonovērošanas ierīcēm;
- 8.1.4.5. sarunu reģistrēšanas sistēmas modernizācija.

8.2. Valsts dzelzceļa tehniskās inspekcijas ietvaros:

8.2.1. Dzelzceļa likumā noteiktu funkciju izpilde

Kvalitatīvie rādītāji	2010.gads
Pārbaužu skaits par dzelzceļa ritošā sastāva un infrastruktūras atbilstību dzelzceļa tehniskās ekspluatācijas noteikumu prasībām	110
Dzelzceļa nozares uzņēmumu sertificēšana un drošības apliecību izsniegšana	45
Dzelzceļa speciālistu atestācija un sertificēšana	300
Dzelzceļa būvprojektu akceptēšana	50
Būvatļauju izsniegšana dzelzceļa objektu būvniecībai	50

8.2.2. Normatīvo aktu projektu sagatavošana par:

- 8.2.2.1. vienotu vilces līdzekļu vadītāju sertificēšanu,
- 8.2.2.2. ritošā sastāva pieņemšanu ekspluatācijā,
- 8.2.2.3. savstarpējo izmantojamību;
- 8.2.2.4. drošības apliecības izsniegšanas, darbības apturēšanas un anulēšanas kritērijiem;
- 8.2.2.5. dzelzceļa satiksmes negadījumu izmeklēšanas kārtību un uzskaiti;
- 8.2.2.6. tehnisko ekspluatāciju, u.c.

9. Informācijas avoti

- 9.1. Dzelzceļa likums (1998.gada 1.aprīlis).
- 9.2. Valsts dzelzceļa tehniskās inspekcijas nolikums (2005.gada 3.janvāris).
- 9.3. Valsts dzelzceļa tehniskās inspekcijas darbības stratēģija laika posmam no 2007.gada līdz 2013.gadam (2006.gada 1.janvāris).
- 9.4. Transporta attīstības pamatnostādnes 2007.-2013.gadam (apstiprinātas ar Ministru kabineta 2006.gada 12.jūlija rīkojumu Nr.518, precizētas ar Ministru kabineta 2010.gada 10.marta rīkojumu Nr.140)
- 9.5. Transports 2009.gadā. Statistisko datu krājums. (Latvijas Republikas Centrālā statistikas pārvalde, Rīga, 2010.gads).
- 9.6. Valsts a/s „Latvijas dzelzceļš” 2009.gada pārskats (Rīga, 2010.gads).
- 9.7. Valsts a/s „Latvijas dzelzceļš” satiksmes drošības stāvokļa pārskats. 2009.gads. (Rīga, 2010.gads).
- 9.8. SIA „LDZ CARGO” 2009.gada drošības pārskats (Rīga, 2010.gads).
- 9.9. Akciju sabiedrības „Baltijas Ekspresis” drošības pārskats. 2009.gads. (Ventspils, 2010.gads).
- 9.10. SIA „Gulbenes – Alūksnes bānītis” drošības pārskats par 2009.gadu (Gulbene, 2010.gads).
- 9.11. A/s „Pasažieru vilciens” satiksmes drošības pārskats par 2009.gadu (Rīga, 2010.gads).
- 9.12. AS „BALTIJAS TRANZĪTA SERVISS” 2009.GADA DROŠĪBAS PĀRSKATS (Rīga, 2010.gads).
- 9.13. Valsts a/s ‘Latvijas dzelzceļš’ galvenie darba rādītāji. 2009.gads. (Rīga, 2010.gads).

- 9.14. Valsts dzelzceļa tehniskās inspekcijas 2009.gada darbības pārskats (Rīga, 2010.gada 30.jūnijs).
- 9.15. RMMS questionnaire 2010.

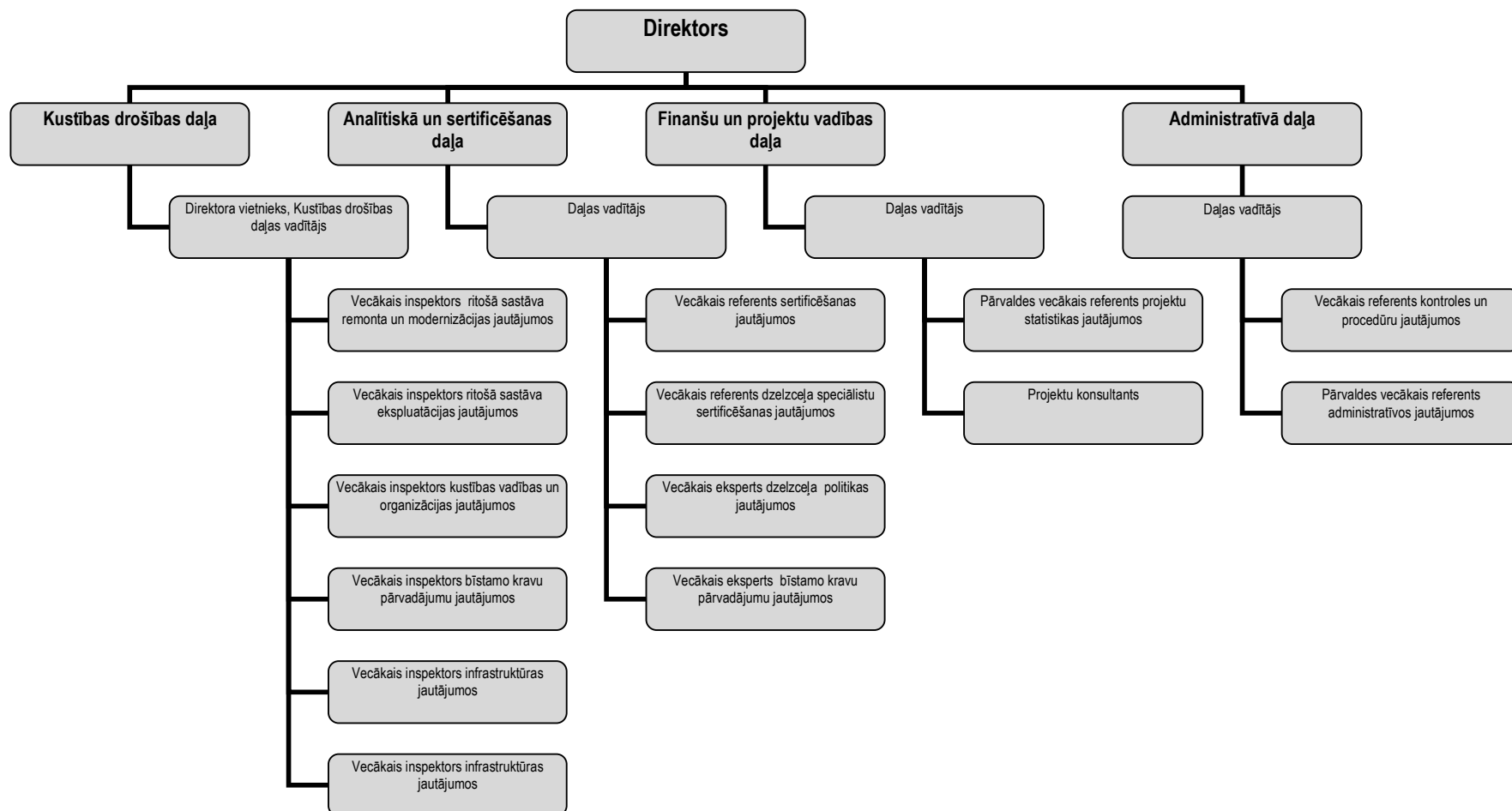
Publiskās infrastruktūras pārvaldītājs (par stāvokli uz 2009.gada 31.decembri)

Nosaukums	Valsts a/s „Latvijas dzelzceļš”
Mājas lapas adrese	www.ldz.lv .
Tikla pārskats	http://www.ldz.lv/texts_files/tikla_parskats_2009.pdf
Drošības atļaujas Nr. un izdošanas datums	LV-45, izdota 26.08.2008. ar derīguma termiņu līdz 25.08.2013.
Uzņēmuma reģistrācijas datums	01.10.1991.
Kopējais sliežu ceļu kopgarums	2206,3 km (izvērstais)
No tiem 1520mm sliežu platums	2172,9 km
750mm sliežu platums	33,4 km
Elektrificētas līnijas km	257, 4 km
Voltāža	3,3 kV
Ekspluatācijas sliežu ceļu garums	1850,8 km
Divceļu sliežu ceļu garums	302,8 km
Ātrgaitas līniju kopgarums	Nav
Līniju kopgarums, kas aprīkots ar ALSN ierīcēm	882,745 km
ALSN % no sliežu ceļu kopgaruma	38,68 % no ekspluatācijas kopgaruma
Dzelzceļa pārbrauktuvju skaits	556 (tai skaitā nedarbojošās)
Signālu skaits	4531

Darbojošies dzelzceļa pārvadājumu uzņēmumi (par stāvokli uz 2009.gada 31.decembri)

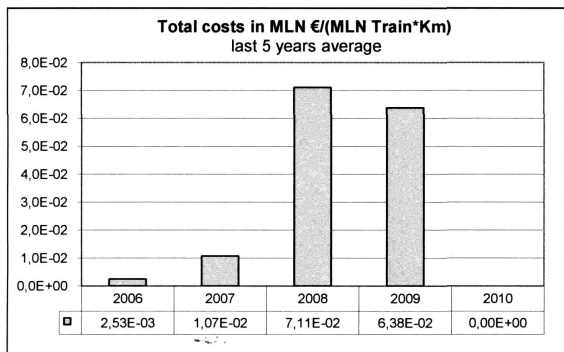
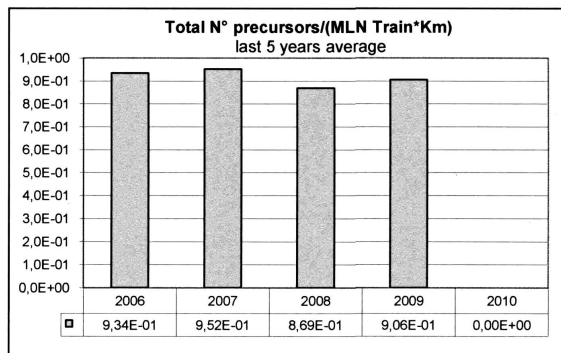
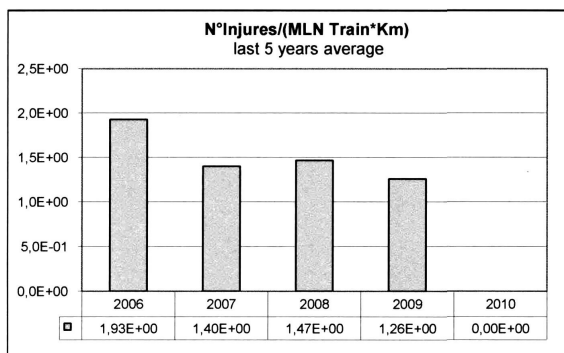
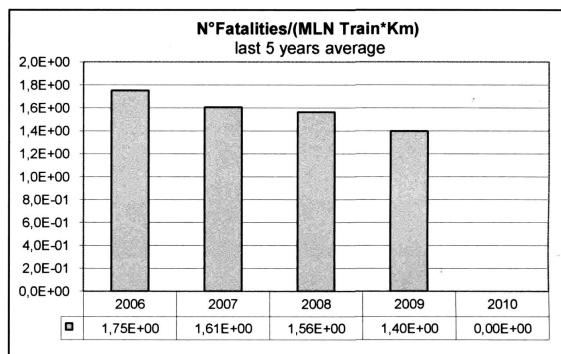
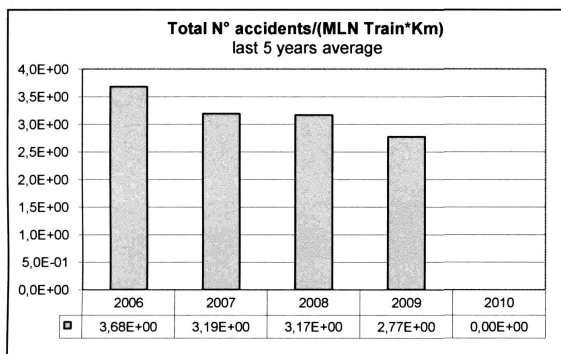
Nosaukums	Valsts a/s „Latvijas dzelzceļš”	A/s „Baltijas ekspresis”	A/s „Pasažieru vilciens	a/s „Baltijas Tranzīta Serviss”	SIA Gulbenes- Alūksnes bānītis	SIA „LDZ Cargo”
Mājas lapas adrese	www.ldz.lv	www.asbe.lv	www.pv.lv		www.banitis.lv	www.ldz.lv
Drošības sertifikāts A daļa	-	LV1120080007	LV1120080003	LV1120080006	LV1120080001	LV1120090001
Drošības sertifikāts B daļa	-	LV1220090004	LV1220080004	LV1220090003	LV1220080002	LV1220090002
Drošības sertifikāts (2001/14 direktīva)	LV-1/2 (derīgs līdz 17.09.2009.)	-	-	-	-	-
Uzņēmuma reģistrācijas datums	01.10.1991.	08.01.1998.	02.11.2001.	13.05.1999.	20.04.2001.	09.12.2005.
Pārvadājumu veids	Pasažieru	Kravas	Pasažieru	Kravas	Pasažieru	Pasažieru/ Kravas
Lokomotīvu skaits	5	42	2	23	7	192
Drezīnu/ vilcienu sastāvu skaits	46 drezīnas 34 ceļu mašīnas 14 celtņi	-	-	-	-	-
Vagonu skaits	305 kravas 38 pasažieru	-	180 elektrovilcienu 114 dīzelvilcienu	-	8 pasažieru 5 kravas	4898 nomā 815
Vilces līdzekļu vadītāju skaits, no tiem	148	62	222	31	6	942
instruktori	5	1	5	2	2	19
mašīnisti	120	53	146	11	4	546
mašīnistu palīgi	23	8	71	18	0	377
Pasažieru pārvadājumu apjoms, pas.	366 000	-	21 148 431	-	18 304	271 762
Kravu pārvadājumu apjoms,t	-	2 923 948	-	9 363 942	-	53 679 000

Valsts dzelzceļa tehniskās inspekcijas struktūra



4. pielikums

Drošības rādītāji laika periodā no 2006.gada līdz 2009.gadam



2007 report: values related to 2006.

2008 report: values related to the average between 2006 and 2007.

2008 report: values related to the average among 2006, 2007 and 2008.

2009 report: values related to the average among 2006, 2007, 2008 and 2009.

Prasības	Tiesiskā atsauce	Spēkā stāšanās datums	Izmaiņas vai jauns normatīvais akts	Apraksts
Nacionālā likumdošana				
Likumdošana, kurā noteikti uzdevumi dzelzceļa tehniskās ekspluatācijas kontroles un uzraudzības institūcijai	07.05.2009. likums „ Grozījumi Dzelzceļa likumā ” („LV”, 77 (4063), 19.05.2009.)	02.06.2009.	Normatīvā akta grozījumi	33.pants - apmainīties ar informāciju par savu darbu un lēmumu pieņemšanas principiem un praksi ar citu Eiropas Savienības dalībvalstu attiecīgajām institūcijām (jauna funkcija) 35.pants - drošības sertifikāta B daļu Valsts dzelzceļa tehniskā inspekcija izsniedz pārvadātājam, kas atbilst Latvijā noteiktajām prasībām tehniskās ekspluatācijas jomā un drošības prasībām attiecībā uz personālu, ritošo sastāvu un komercsabiedrības iekšējo struktūru un kam ir spēkā esoša drošības sertifikāta A daļa (papildināta funkcija)
	17.06.2009. Ministru kabineta noteikumi Nr. 540 „Grozījumi Ministru kabineta 2006.gada 21.februāra noteikumos Nr.156 " Noteikumi par drošības konsultantu (padomnieku) norīkošanu, to profesionālo kvalifikāciju un darbību bīstamo kravu pārvadājumu jomā " („LV”, 97 (4083), 26.06.2009.)	27.06.2009.	Normatīvā akta grozījumi	13.punkts - drošības konsultants (padomnieks) sniedz informāciju un sagatavo ziņojumu komersantam par jebkuru bīstamo kravu pārvadāšanas, iekraušanas vai izkraušanas laikā notikušu negadījumu vai pārkāpumu komersanta uzņēmumā, kas radījis draudus personas veselībai, drošībai, īpašumam vai kaitējumu apkārtējai videi. Ziņojumu pēc pieprasījuma komersants iesniedz Autotransporta inspekcijā (ja komersanta darbība saistīta ar autopārvadājumiem) vai Valsts dzelzceļa tehniskajā inspekcijā (ja komersanta darbība saistīta ar dzelzceļa pārvadājumiem) (papildināta funkcija)

Prasības	Tiesiskā atsauce	Spēkā stāšanās datums	Izmaiņas vai jauns normatīvais akts	Apraksts
Likumdošana par novērtēšanas organizācijām, u.t.t	17.06.2009. Ministru kabineta noteikumi Nr. 539 „ <u>Bīstamo kravu pārvadāšanai pa dzelzceļu paredzēto cisternu un konteineru atbilstības novērtēšanas noteikumi</u> ” („LV”, 97 (4083), 26.06.2009.)	01.07.2009.	Jauns normatīvais akts	Valsts dzelzceļa tehniskā inspekcija veic nepieciešamos pasākumus, lai tirgū un ekspluatācijā būtu tikai tās sistēmas, IBC konteineri un konteineri, kas, atbilstoši izgatavoti, uzturēti un ekspluatēti, neapdraud cilvēku dzīvību, veselību un vidi (precizēta funkcija)
Dzelzceļa satiksmes drošības noteikumi				
Noteikumi par dzelzceļa pārvadājumu uzņēmumu drošības pārvaldības sistēmām un drošības sertifikāciju	07.05.2009. likums „ <u>Grozījumi Dzelzceļa likumā</u> ” („LV”, 77 (4063), 19.05.2009.)	02.06.2009.	Normatīvā akta grozījumi	35.pants – pieņemto lēmumu par sertifikātu izsniegšanu, anulēšanu vai tā darbības apturēšanu apstrīdēšana un pārsūdzēšana neaptur tā darbību
Noteikumi par dzelzceļa pārvadājumu uzņēmumu drošības pārvaldības sistēmām un drošības atļaujām	07.05.2009. likums „ <u>Grozījumi Dzelzceļa likumā</u> ” („LV”, 77 (4063), 19.05.2009.)	02.06.2009.	Normatīvā akta grozījumi	35.1 pants – pieņemto lēmumu par apliecības izsniegšanu, anulēšanu vai tā darbības apturēšanu apstrīdēšana un pārsūdzēšana neaptur tā darbību
Noteikumi par dzelzceļa pārvadājumu uzņēmumu drošības pārvaldības sistēmām un vagonu turētājiem	07.05.2009. likums „ <u>Grozījumi Dzelzceļa likumā</u> ” („LV”, 77 (4063), 19.05.2009.)	02.06.2009.	Normatīvā akta grozījumi	35.1 pants – pieņemto lēmumu par apliecības izsniegšanu, anulēšanu vai tā darbības apturēšanu apstrīdēšana un pārsūdzēšana neaptur tā darbību
Noteikumi par dzelzceļa pārvadājumu uzņēmumu drošības pārvaldības sistēmām un remontu veicējiem	07.05.2009. likums „ <u>Grozījumi Dzelzceļa likumā</u> ” („LV”, 77 (4063), 19.05.2009.)	02.06.2009.	Normatīvā akta grozījumi	35.1 pants – pieņemto lēmumu par apliecības izsniegšanu, anulēšanu vai tā darbības apturēšanu apstrīdēšana un pārsūdzēšana neaptur tā darbību
Noteikumi par atļaujām nodot ekspluatācijā un uzturēt jaunu vai būtiski pārveidotu ritošo sastāvu	17.06.2009. Ministru kabineta noteikumi Nr. 565 „Grozījumi Ministru kabineta 2002.gada 18.jūnija noteikumos Nr.234 " <u>Noteikumi par transportējamām spiedieniekārtām</u> " („LV”, 98 (4048), 27.06.2009.)	01.07.2009.	Normatīvā akta grozījumi	12.1, 12.2, 12.3 punkts - cisternu lietošanas prasības 2.pielikums – dzelzceļa cisternas pases paraugs
	28.07.2009. Ministru kabineta noteikumi Nr. 823 „Grozījumi Ministru kabineta 2004.gada 22.aprīļa noteikumos Nr.377 " <u>Noteikumi par lejamkravu pārvadāšanu cisternās un bunkura pusvagonos</u> " („LV”, 121 (4107), 31.07.2009.)	01.08.2009.	Normatīvā akta grozījumi	cisternu izmantošanas prasības

Prasības	Tiesiskā atsauce	Spēkā stāšanās datums	Izmaiņas vai jauns normatīvais akts	Apraksts
Noteikumi par prasībām personālam, kas veic drošībai kritiskus uzdevumus, ieskaitot personāla atlases kritērijus, veselības stāvokli, profesionālo apmācību un sertifikāciju	07.05.2009. likums „ Grozījumi Dzelzceļa likumā ” („LV”, 77 (4063), 19.05.2009.)	02.06.2009.	Normatīvā akta grozījumi	37.pants – pieņemto lēmumu par sertifikātu izsniegšanu, anulēšanu vai tā darbības apturēšanu apstrīdēšana un pārsūdzēšana neaptur tā darbību
	10.03.2009. MK noteikumi Nr.219 " Kārtība, kādā veicama obligātā veselības pārbaude " („LV”, 41 (4027), 13.03.2009.)	01.04.2009.	Jauns normatīvais akts	1.pielikums veselībai kaitīgie vides apstākļi; 2.pielikums – darbi īpašos apstākļos
	17.06.2009. Ministru kabineta noteikumi Nr. 540 „Grozījumi Ministru kabineta 2006.gada 21.februāra noteikumos Nr.156 " Noteikumi par drošības konsultantu (padomnieku) norīkošanu, to profesionālo kvalifikāciju un darbību bīstamo kravu pārvadājumu jomā " („LV”, 97 (4083), 26.06.2009.)	27.06.2009.	Normatīvā akta grozījumi	30.punkts – prasības drošības konsultanta (padomnieka) kvalifikācijas iegūšanai 2.pielikums – drošības padomnieka gada pārskata formas vienkāršošana
Noteikumi par atļaujām nodot ekspluatācijā un uzturēt jaunu vai būtiski pārveidotu infrastruktūras objektu	28.04.2009. Ministru kabineta noteikumi Nr. 366 „Grozījumi Ministru kabineta 2008.gada 2.janvāra noteikumos Nr.3 " Dzelzceļa būvnoteikumi " („LV”, 70 (4056), 07.05.2009.)	08.05.2009.	Normatīvā akta grozījumi	Būvniecības atļauju procesu organizācija

Sertificēšanas procesa attīstība (statistiskie dati)

1. Izsniegtie drošības sertifikāti saskaņā ar Direktīvu 2004/49/EC

		Jauni		Precizēti/ grozīti		Atjaunoti	
		2008	2009	2008	2009	2008	2009
Izsniegtie drošības sertifikāti – A daļa	pārvadātāji reģistrēti Latvijā	5	1	-	1	-	-
	pārvadātāji reģistrēti citās dalībvalstīs	-	-	-	-	-	-
Izsniegtie drošības sertifikāti – B daļa	pārvadātāji reģistrēti Latvijā	3	5	-	-	-	-
	pārvadātāji reģistrēti citās dalībvalstīs	-	-	-	-	-	-

			A		R		P	
			2008	2009	2008	2009	2008	2009
Pretendentu pieteikumi drošības sertifikāta A daļai	pārvadātāji reģistrēti Latvijā	Jauni sertifikāti	5	1	-	-	-	-
		Precizēti/grozīti sertifikāti	-	1	-	-	-	-
		Atjaunoti sertifikāti	-	-	-	-	-	-
	pārvadātāji reģistrēti citās dalībvalstīs	Jauni sertifikāti	-	-	-	-	-	-
		Precizēti/grozīti sertifikāti	-	-	-	-	-	-
		Atjaunoti sertifikāti	-	-	-	-	-	-
Pretendentu pieteikumi drošības sertifikāta B daļai	pārvadātāji reģistrēti Latvijā	Jauni sertifikāti	3	5	-	-	-	-
		Precizēti/grozīti sertifikāti	-	-	-	-	-	-
		Atjaunoti sertifikāti	-	-	-	-	-	-
	pārvadātāji reģistrēti citās dalībvalstīs	Jauni sertifikāti	-	-	-	-	-	-
		Precizēti/grozīti sertifikāti	-	-	-	-	-	-
		Atjaunoti sertifikāti	-	-	-	-	-	-

A = Akceptēti pieteikumi, drošības sertifikāti jau izsniegti

R = Noraidīti iesniegumi, drošības sertifikāti nav izsniegti

P = Iesniegums ir iesniegts, tas tiek izskatīts, bet drošības sertifikāts vēl nav izsniegts.

2. Valstu saraksts , kur Dzelzceļa pārvadājumu uzņēmumi iesniedzot iesniegumu drošības sertifikāta B daļai ir saņēmuši drošības sertifikāta A daļu.

Latvija

3. Izsniegtās drošības apliecības saskaņā ar Direktīvas 2004/49/EC prasībām

	Jaunas		Precizētas /grozītas		Atjaunotas	
	2008	2009	2008	2009	2008	2009
Izsniegto drošības apliecību skaits infrastruktūras pārvaldītājiem	14	7	-	3	-	-

		A		R		P	
		2008	2009	2008	2009	2008	2009
Pretendentu pieteikumi drošības apliecības saņemšanai, ko iesnieguši infrastruktūras pārvaldītāji	Jaunas apliecība	14	7	-	-	-	-
	Precizētas/ atjaunotas apliecības	-	3	-	-	-	-
	Atjaunotas apliecības	-	-	-	-	-	-

A = Akceptēti pieteikumi, drošības apliecības jau izsniegtas

R = Noraidīti iesniegumi, drošības apliecības nav izsniegtas

P = Iesniegums ir iesniegts, tas tiek izskatīts, bet drošības apliecība vēl nav izsniegta.

4. Drošības sertifikācijas procesuālie aspekti – Drošības sertifikāta A daļa

		Jauni	Precizēti/ grozīti	Atjaunoti
Vidējais laika periods no saņemtā iesnieguma līdz drošības sertifikāta A daļas saņemšanai	pārvadātāji reģistrēti Latvijā	1 mēnesis	1 mēnesis	1 mēnesis
	pārvadātāji reģistrēti citās dalībvalstīs	-	-	-

5. Drošības sertifikācijas procesuālie aspekti – Drošības sertifikāta B daļa

		Jauni	Precizēti/ grozīti	Atjaunoti
Vidējais laika periods no saņemtā iesnieguma līdz drošības sertifikāta B daļas saņemšanai	pārvadātāji reģistrēti Latvijā	1 mēnesis	1 mēnesis	1 mēnesis
	pārvadātāji reģistrēti citās dalībvalstīs	-	-	-

6. Drošības atļaujas procesuālie aspekti

		Jaunas	Precizētas /grozītas	Atjaunotas
Vidējais laika periods no saņemtā iesnieguma līdz drošības atļaujas saņemšanai	uzņēmums, kas reģistrēts Latvijā	1 mēnesis	1 mēnesis	1 mēnesis
	uzņēmums, kas reģistrēts citā dalībvalstī	-	-	-