

State Railway Inspectorate under the Ministry of Transport and Communications of Lithuania – the National Safety Authority of the Republic of Lithuania

Report for 2006

A.1. Scope of the report

<p>Įgyvendinant Direktyvos 2004/49/EB 18 straipsnio ir 23 straipsnio 3 dalies reikalavimus pateiktoje metinėje ataskaitoje yra apibendrinami Inspekcijos darbo rezultatai, pateikiama informacija apie 2006 m. atliktus patikrinimus, saugos srityje duotus įpareigojimus ir veiksmus, kurių buvo imtasi vadovaujantis anksčiau išleistomis rekomendacijomis, pateikiamos eismo saugos geležinkelių transporte užtikrinimo tendencijos bei problemos, su kuriomis susiduriama įgyvendinant Inspekcijai pavestas funkcijas.</p> <p>Taip pat ataskaitoje yra pateikiami svarbiausi teisės aktų, reglamentuosiančių geležinkelių transporto eismo saugą, pasikeitimai, eismo saugos raida bendrųjų saugos rodiklių srityje, eismo įvykių statistiniai duomenys.</p>	<p>Implementing articles 18 and 23.3 of Directive 2004/49/EC in this annual report are given result of the Inspectorate work, information accounting for the inspections carried out in 2006, the safety obligations that were issued and actions taken in accordance with recommendations issued previously, safety trends in the railway field, problems as well as reached results.</p> <p>Also important changes in legislation concerning railway safety, the development of railway safety on CSIs, statistical data of accidents are given in this report.</p>
--	---

B.1. Introductory Section

<p>2006 metais, įgyvendinant Europos Sąjungos teisės aktų reikalavimus, buvo pakeisti pagrindiniai Inspekcijos veiklą reglamentuojantys teisės aktai ir Inspekcija įgijo naujų teisių ir pareigų, pavestoms funkcijoms įgyvendinti. Pagrindinės Inspekcijos funkcijos vadovaujantis Inspekcijos nuostatų, patvirtintų 2006 m. gruodžio 27 d. Lietuvos Respublikos susisiekimo ministro įsakymu, 6 punktu yra:</p> <ul style="list-style-type: none"> - licencijų verstis geležinkelių transporto ūkine komercine veikla išdavimas, licencijuojamos veiklos sąlygų vykdymo kontrolė; - saugos sertifikatų geležinkelio įmonėms (vežėjams) išdavimas, jų galiojimo sustabdymas, geležinkelio įmonėms (vežėjams) nustatytų saugos sertifikavimo sąlygų reikalavimų laikymosi kontrolė, įgaliojimų eismo saugos srityje geležinkelių infrastruktūros valdytojams išdavimas, jų galiojimo sustabdymas, geležinkelių infrastruktūros valdytojams nustatytų sąlygų ir reikalavimų laikymosi kontrolė; - geležinkelių transporto eismo organizavimo ir valdymo kontrolė, geležinkelių infrastruktūros, riedmenų bei konteinerių techninės 	<p>Implementing the requirement of EU, the main legal act regulating the activity of the Inspectorate were changed and new functions to the Inspectorate according to article 6 of the Regulation of the Inspectorate were delegated – approved on 27 December 2006 by Order No. 3-505 of the Ministry of Transport and Communications are:</p> <ul style="list-style-type: none"> - issuing for carriage operations by railway, supervise compliance with the conditions of licensed activity; - issuing of safety certifications to railway undertakings (operators) and safety authorizations to infrastructure managers, control of compliance with the requirements prescribed in laws and other legislation concerning railway operations and safety issues; - railway transport traffic organization and control of management, control of compliance with the requirements prescribed in laws and other
--	--

<p>priežiūros atitikties teisės aktų reikalavimams kontrolė;</p> <ul style="list-style-type: none"> - duomenų apie geležinkelių transporto eismo saugą kaupimas, sisteminimas, geležinkelių transporto eismo saugos būklės analizė ir vertinimas; - geležinkelių transporto eismo įvykių tyrimas; <p>- leidimų pradėti naudoti Lietuvos Respublikoje struktūrinius posistemius, sudarančius transeuropinę greitųjų ir paprastųjų geležinkelių sistemas leidimų bei pradėti eksploatuoti naujus ir iš esmės pakeistus geležinkelių riedmenis, kuriems netaikomos transeuropinio suderinamumo specifikacijos išdavimas; išdavimas, jų naudojimo bei techninės priežiūros atitikimo esminiams reikalavimams kontrolė;</p> <ul style="list-style-type: none"> - atestatų įmonėms atlikti geležinkelių riedmenų techninę priežiūrą ir remontą išdavimas, galiojimo sustabdymas; - Lietuvos Respublikos geležinkelių riedmenų bei Lietuvos Respublikos geležinkelių infrastruktūros įregistravimas; - rinkliavos už naudojimąsi viešąja geležinkelių infrastruktūra konkretaus dydžio tvirtinimas; - viešosios geležinkelių infrastruktūros pajėgumų geležinkelio įmonėms (vežėjams) naudotis skyrimas; - traukinių eismo grafikų tvirtinimas. 	<p>legislation concerning rolling stock issues;</p> <ul style="list-style-type: none"> - storing, analyzing and evaluation of information on railway transport traffic safety; - investigation of railway transport accidents and incidents; <p>- control of granting of permission to use new or reconstructed railway infrastructure facilities as well as rolling stock, and verification of their compliance with the requirements of the Regulations on Railway Technical Operations;</p> <ul style="list-style-type: none"> - issuing of certifications to do maintenance of rolling stocks to railway undertakings (operators); - the registration of railway infrastructure, the management of the rolling-stock register, - setting of infrastructure charges; - the allocation of infrastructure capacity to Railway Undertakings (operators); - the establishment of working timetable.
---	---

B.2. Railway Structure information

<p>Informacija apie geležinkelių sistemos struktūrą yra pateikta Priede A:</p> <ul style="list-style-type: none"> - Lietuvos Respublikos geležinkelių tinklo žemėlapis (Schema A.1.); - Geležinkelio įmonių (vežėjų) ir geležinkelių infrastruktūros valdytojų sąrašas (Lentelė A. 2.). <p>Bendras geležinkelių eksploatacinis ilgis yra 1771,9 km ir 78,3 % iš jų sudaro vienkeliai. Geležinkelių linijų pasiskirstymas pagal vėžės plotį: iš bendro geležinkelių eksploatacinio ilgio (1771,9 km) 1749,4 km yra 1520 mm pločio vėžės, 21,0 km - 1435 mm pločio vėžės, 68,4 km - 750 mm pločio vėžės. Elektrifikuotų geležinkelių ilgis - 122,00 km.</p> <p>Yra 8 geležinkelio įmonės (vežėjai), turinčios licencijas verstis geležinkelių transporto ūkine komercine veikla. Iš viso yra išduota 12 licencijų, 5 iš jų galiojimas yra laikinai sustabdytas, taigi šiuo metu yra 7 galiojančios licencijos verstis geležinkelių transporto ūkine komercine</p>	<p>Railway System Structure information is showed in ANNEX A:</p> <ul style="list-style-type: none"> - Network map of the Republic of Lithuania (Chart A.1.); - List of Railway Undertakings (operators) and Infrastructure Managers (Chart A.2.). <p>Total length of the network (1771,9 km) and % of single track (78,3 %). Distribution of railway lines under the track spread: 1749, 4 km of 1520 mm track spread, 21,0 km of 1435 mm track spread, 68,4 km of 750 mm track spread. Total length of electrified track – 122,00 km.</p> <p>There are 8 Railway Undertaking (operators) having licences to run economic and commercial railway transport activities. Total number of issued licences is 12, of which validity of 5 licences is terminated, so there are 7 valid licences to run on economic and commercial railway</p>
---	---

<p>veikla. Yra išduoti 3 saugos sertifikatai 2 geležinkelio įmonėms (vežėjams) ir 2 įgaliojimai eismo saugos srityje dviems geležinkelių infrastruktūros valdytojams.</p>	<p>transport activities. There are 3 safety certificates to two Railway Undertakings (operators) and 2 safety authorizations issued to two Railway Undertakings (operators).</p>
---	--

B.3. Summary – general Trend Analysis

<p>Inspekcijos kaip Nacionalinės saugos institucijos pagrindinis veiklos tikslas – įgyvendinti Lietuvos Respublikos geležinkelių transporto eismo saugos politiką, siekiant užtikrinti saugų geležinkelių transporto eismą ir geležinkelių transporto paslaugų teikimo kontrolę, organizuoti teisės aktų, reglamentuojančių geležinkelių transporto eismo saugą, reikalavimų įgyvendinimą ir užtikrinti jų vykdymo valstybinę priežiūrą.</p>	<p>The main aim of the Inspectorate as the National Safety Authority is implementation of state administration functions in the field of railway operation, supervising railway companies according to the national legislation's requirements, organization of implementation of legal acts, concerning railway safety and assurance of it in a state level.</p>
--	---

B.4. The Safety Directive – Stage of implementation, National basis of implementation, fulfilment of voluntary elements, applicable national legislation

<p>Būtina akcentuoti, kad visos Europos Parlamento ir Tarybos direktyvos 2004/49/EB dėl saugos Bendrijos geležinkeliuose (toliau – Direktyva 2004/49/EB) 16.2 straipsnyje Inspekcijai iškeltos užduotys yra įgyvendintos: saugos reikalavimai išdėstyti saugos sertifikatuose, licencijuojamos geležinkelio įmonės (vežėjai) privalo laikytis nacionaliniuose teisės aktuose įtvirtintų eismo saugos reikalavimų – naujos geležinkelio įmonių (vežėjų) ir geležinkelių infrastruktūros valdytojų saugos sertifikavimo taisyklės buvo priimtos 2006 m. rugsėjo 29 d. Lietuvos Respublikos susisiekimo ministro įsakymu – jose buvo perkelti Direktyvos 2004/49/EB reikalavimai.</p>	<p>All tasks to the NSA listed in art 16.2 of Directive 2004/49/EC are implemented to Lithuania's law system: the safety requirements laid down in safety certification, licensed railway undertakings comply with national safety requirements - a new edition of safety certification rules transposing requirements set by the EU Directive 2004/49/EC was approved by Order of the Minister of Ministry of Transport and Communications on 29 of September 2006.</p>
--	--

C. Organisation

C.1. Introduction to the organization

<p>Inspekcija yra vykdomosios valdžios institucija pavaldi Lietuvos Respublikos susisiekimo ministerijai, atliekančiai priežiūros funkcijas. Inspekcija, analizuojant jos organizacinę, teisinę struktūrą ir sprendimų</p>	<p>The Inspectorate is a state administrative institution, subordinate to the Ministry of Transport and Communications in a form of supervision. The Inspectorate is an independent state institution in its organization, legal</p>
--	--

priėmimo procesą, yra nuo geleŹinkelio įmonių (veŹėjų), geleŹinkelio infrastruktūros valdytojų bei kitų geleŹinkelių transporto subjektų nepriklausoma institucija, įsteigta 1993 m. Inspekcijos kaip Nacionalinės Saugos Institucijos funkcijos buvo nustatytos Lietuvos Respublikos eismo saugos įstatymu.

Siekiant įgyvendinti Direktyvos 2004/49/EB 16 straipsnyje išdėstytas užduotis, Inspekcijai buvo pavestos naujos funkcijos ir jos veikla apibrėŹta 2006 m. gruodžio 27 d. Inspekcijos nuostatais, patvirtintais Lietuvos Respublikos susisiekimo ministro įsakymu.

Galima būtų išskirti dvi pagrindines Inspekcijos funkcijas:

- eismo saugos kontrolė (Inspekcija yra atsakinga už geleŹinkelių transporto eismo saugos problemų geleŹinkelių transporto srityje sprendimą, geleŹinkelių infrastruktūros registravimą, riedmenų registro valdymą. AtsiŹvelgiant į tai, Inspekcija yra įpareigota parengti ir paskelbti procedūras pagal kurias geleŹinkelio įmonės (veŹėjai) ir geleŹinkelių infrastruktūros valdytojai rengs eismo saugos planus);
- rinkos prieŹiūra (viešosios geleŹinkelių infrastruktūros pajėgumų geleŹinkelio įmonėms (veŹėjams) naudotis skyrimas yra pavestas Inspekcijai kol viešoji infrastruktūra bus atskirta nuo geleŹinkelio įmonės kaip veŹėjo funkcijų. Pagrindinis minėto skyrimo tikslas – garantuoti prieigą prie geleŹinkelio infrastruktūros visiems nacionaliniams ir tarptautiniams geleŹinkelių transporto rinkos subjektams, eliminuojant galimą jų diskriminavimą. Santykiai tarp geleŹinkelių infrastruktūros valdytojo ir geleŹinkelių įmonių (veŹėjų), teisės, pareigos ir atsakomybė yra nustatyta Lietuvos Respublikos teisės aktų nuostatomis).

Inspekcijos struktūra pateikta Priede B.1.

Siekiant įgyvendinti Inspekcijai pavestas funkcijas, buvo įsteigti keturi skyriai:

- eismo saugos kontrolės skyrius – atlieka geleŹinkelio transporto subjektų veiklos prieŹiūrą ir patikrinimus. Šio skyriaus darbuotojai taip pat atsakingi už eismo įvykių tyrimą;
- teisės skyrius – sertifikavimas, licencijavimas, teisinės bazės geleŹinkelių transporto srityje kūrimas, siekiant perkelti ES reikalavimus į nacionalinį lygmenį;

structure and decision making from any railway undertaking, infrastructure manager, railway transport entities, established in 10 th of May 1993 by the Resolution of the Government of Republic of Lithuania No.316. The Inspectorate is a National Safety Authority appointed in accordance with the Law on Railway Transport Traffic Safety.

In order to implement the tasks listed in article 16 of Directive 2004/49/EC new functions for the Inspectorate was delegated by law of the Ministry of Transport and Communications of Republic of Lithuania in 2006. and new activity of the Inspectorate is regulated (adopted 27.12.2006).

There are two main functions of the Inspectorate:

- control of traffic safety (the Inspectorate is responsible for safety issues in the railway sector, the registration of railway infrastructure and the management of the rolling-stock register. In addition to this, the Inspectorate is obliged to prepare and to publish the procedures by which Infrastructure managers and Railway Undertakings prepare safety plans);
- market supervision (the allocation of public railway infrastructure capacity is delegated to the Inspectorate until a separate state undertaking is set up. The main objective of the allocation process is to guarantee open and non-discriminatory infrastructure access to all national and foreign railway operating companies. Relationships between Railway Infrastructure Manager and Railway Undertakings (operators), rights, obligations and liability shall be established by an agreement in line with the Lithuanian legislative framework).

The structure of the Inspectorate is showed in ANNEX B.1.

According to functions delegated to the Inspectorate, four divisions were established in the Inspectorate:

- traffic safety division – carries out supervisions and inspections on items of railway operations. The staff is also responsible for investigation of accidents and incidents;
- law division – works with the certifications, licencing, does developing of legal acts in rail sector as well as implementing EU requirements into national legislation;
- market supervision division – the allocation of public railway

<p>- rinkos priežiūros skyrius – licencijuojamos veiklos priežiūra, viešosios geležinkelių infrastruktūros pajėgumų paskirstymas ir kiti klausimai, susiję su rinkos priežiūra;</p> <p>- registrų skyrius – geležinkelių infrastruktūros ir riedmenų registravimas.</p> <p>Maksimalus Inspekcijoje dirbančių darbuotojų skaičius buvo nustatytas Lietuvos Respublikos Vyriausybės nutarimu 2003 m. ir maksimali riba yra 29 darbuotojai.</p> <p>Šiuo metu Inspekcijoje dirba 23 darbuotojai:</p> <ul style="list-style-type: none"> - 11 jų dirba eismo saugos, sertifikavimo, licencijavimo, teisės aktų geležinkelių transporto sektoriuje plėtojimo siekiant perkelti ES teisės aktų reikalavimus į nacionalinę teisę, srityse; - 3 dirba geležinkelių infrastruktūros bei riedmenų registravimo srityje; - 3 dirba rinkos priežiūros srityje; - 1 planuoja ir organizuoja finansinius institucijos reikalus; - 2 dirba administracinį darbą. <p>Inspekcijos darbuotojai turi aukštąjį išsilavinimą ir patirties teisės arba geležinkelių transporto srityje. Dalis personalo (Inspekcijos viršininkas) yra paskirta Susisiekimo ministro.</p> <p>Inspekcija yra finansuojama iš valstybės biudžeto lėšų.</p>	<p>infrastructure capacity and other questions related with market supervision;</p> <ul style="list-style-type: none"> - register division- registration of railway infrastructure and rolling-stocks. <p>A maximum number of the staff of the Inspectorate was set by 2003 by the Resolution of the Government of Republic of Lithuania – the ceiling is 29 employees.</p> <p>Currently there are 23 people working in the Inspectorate :</p> <ul style="list-style-type: none"> - 11 of them are working with traffic safety, certification, licencing, developing of legal acts in railway sector as well as implementing EU requirements into national legislation; - 3 of them are working with registration of railway infrastructure, rolling-stock; - 3 of them are working with market supervision field; - 1 of them plans and organizes finance items in the institution; - 2 of them in administrative work. <p>The employees of the Inspectorate for basic activities are recruited with higher university education and experienced in railway or law field. Some staff appointments (head of the Inspectorate) require the approval of the Ministry of Transport and Communications of the Republic of Lithuania.</p> <p>The Inspectorate is financed from the State budget.</p>
--	---

C.2. Organisational flow

<p>Santykiai tarp Inspekcijos ir kitų geležinkelių transporto subjektų (Lietuvos Respublikos Vyriausybės, Lietuvos Respublikos susisiekimo ministerijos, Katastrofų tyrimo vadovo, viešosios geležinkelių infrastruktūros valdytojo (AB „Lietuvos geležinkeliai“), geležinkelio įmonių (vežėjų), tarptautinių institucijų yra pateikti Priede B.2.</p> <p>Lietuvos Respublikos geležinkelių transporto kodekso 7 straipsnyje yra apibrėžti geležinkelių transporto viešojo administravimo subjektai – geležinkelių transporto viešąjį administravimą vykdo Lietuvos Respublikos Vyriausybė, Lietuvos Respublikos susisiekimo ministerija,</p>	<p>The relationship among the Inspectorate and other subjects of railway transport (the Government of Republic of Lithuania, the Ministry of Transport and Communications, the Head of Accidents' Investigation, Public Railway Infrastructure Manager (JSC „Lithuanian Railways“), Railway Undertakings (operators), international institutions is tabled in ANNEX B.2.</p> <p>In the Article 7 of the Railway Transport Code of the Republic of Lithuania subjects of public administration of railway transport are described - public administration of railway transport shall be carried out by the Government, the Ministry of Transport and Communications and</p>
---	--

Valstybinė geležinkelio inspekcija prie Susisiekimo ministerijos:

- Lietuvos Respublikos Vyriausybė formuoja geležinkelių transporto strategiją, koordinuoja jos įgyvendinimą ar atlieka kitas teisės aktuose nustatytas funkcijas;
- Lietuvos Respublikos susisiekimo ministerija:
 - 1) įgyvendina geležinkelių transporto politiką;
 - 2) organizuoja geležinkelių transporto strateginių objektų kūrimo, modernizavimo ir plėtros, eismo saugos ir aplinkosaugos programų rengimą ir įgyvendinimą;
 - 3) koordinuoja tarptautinius ryšius geležinkelių transporto srityje, pagal savo kompetenciją atstovauja Lietuvos Respublikai tarptautinėse organizacijose;
 - 4) pagal savo kompetenciją leidžia teisės aktus geležinkelių transporto klausimais ir tiesiogiai ar per įgaliotas institucijas kontroliuoja, kaip šie teisės aktai vykdomi;
 - 5) atlieka kitas teisės aktuose nustatytas funkcijas.

- Inspekcija:

- 1) kontroliuoja, kaip juridiniai ir fiziniai asmenys laikosi Lietuvos Respublikos įstatymų, Lietuvos Respublikos tarptautinių sutarčių, kitų teisės aktų, reglamentuojančių geležinkelių transporto eismo saugos klausimus, reikalavimų;
- 2) išduoda licencijas verstis vežimais geležinkelių transportu, prižiūri, kaip laikomasi licencijuojamos veiklos sąlygų, prireikus sustabdo ir panaikina šių licencijų galiojimą;
- 3) išduoda saugos sertifikatus.

Inspekcijos santykiai su Katastrofų tyrimo vadovu yra apibrėžti geležinkelių transporto eismo įvykių tyrimo ir jų padarinių likvidavimo nuostatais, patvirtintais Lietuvos Respublikos susisiekimo ministro 2003 m. vasario 20 d. įsakymu Nr. 3-79.

Lietuvos Respublikos susisiekimo ministro paskirtas Katastrofų tyrimo vadovas tiria katastrofas, taip pat kitus eismo įvykius, atsižvelgdamas į eismo įvykio poveikį geležinkelių transporto eismo saugai ES.

Šiuo tyrimu nesiekama nustatyti kieno nors kaltės ar atsakomybės, o siekiama pagerinti eismo saugą ir užtikrinti eismo įvykių prevenciją.

Inspekcijai patikėta funkcija tirti visus eismo įvykius, siekiant nustatyti

the Inspectorate:

- the Government of the Republic of Lithuania shall formulate a railway transport strategy, coordinate its implementation or perform other functions defined in legal acts;
- the Ministry of Transport and Communications shall:
 - 1) implement the railway transport policy;
 - 2) organize the drawing up and implementation of programmes on the creation, upgrading and development of strategic objects in the field of railway transport as well as traffic safety and environmental programmes;
 - 3) coordinate international relations in the field of railway transport and represent, within the scope of its competence, the Republic of Lithuania in international organizations;
 - 4) adopt, within the scope of its competence, legal acts on railway transport issues and control, either directly or through authorized institutions, compliance with such legal acts;
 - 5) perform other functions defined in legal acts.

- the Inspectorate shall:

- 1) control compliance of legal and natural persons with the requirements set out in the laws and international treaties of the Republic of Lithuania as well as in other legal acts governing railway transport safety issues;
- 2) issue licences for carriage operations by rail, supervise compliance with the conditions of licensed activity, suspend or revoke, where relevant, the said licences;
- 3) issue safety certificates.

The relations with the Head of Accidents' Investigation are described in The regulation of investigation and elimination of consequences of railway accidents – adopted on 2 September 2006 by Order No. 3-378 of the Ministry of Transport and Communications of the Republic of Lithuania.

The Head of Accidents' Investigation appointed by the Ministry of Transport and Communications of the Republic of Lithuania investigate catastrophe and other railway transport events, considering the consequences to the railway transport traffic safety in EU.

The investigation exercised by the Head of Accidents' Investigation is

asmenis, pažeidusius eismo saugos reikalavimus ir teisės aktų nustatyta tvarka traukti juos atsakomybėn. Katastrofų tyrimo vadovas, atlikęs eismo įvykio tyrimą, pateikia ataskaitą Lietuvos Respublikos susisiekimo ministerijai. Katastrofų tyrimo vadovas Inspekcijai pateikia rekomendacijas dėl eismo saugos būklės gerinimo. Inspekcija, gavusi eismo saugos rekomendaciją Katastrofų tyrimo vadovui pateikia ataskaitą apie priemones, kurių pagal eismo saugos rekomendacijas buvo imtasi arba planuojama imtis.

Geležinkelių infrastruktūros valdytojo funkcijos yra deleguotos AB „Lietuvos geležinkeliai“. Šiuo metu Lietuvos Respublikos vyriausybė valdo 100 % AB „Lietuvos geležinkeliai“ akcijų.

concerning with prevention of railway transport evens and improving of the railway safety conditions, not with the establishment of fault and responsibility of persons.

Functions of investigation of accidents and incidents concerning the establishment of fault and responsibility are delegated to the Inspectorate. Report of accident investigation is submitted to the Ministry of Transport and Communications of the Republic of Lithuania by the Head of Accidents' Investigation. The Head of Accidents' Investigation submit the recommendation of the improving of the railway safety conditions to the Inspectorate. The Inspectorate is obligated to submit the report of taken measures to the Head of Accidents' Investigation.

The functions of Railway Infrastructure Manager are delegated to JSC „Lithuanian Railway“. Right now the Government of Republic of Lithuania owns 100 % of JSC „Lithuanian railway“ shares.

D. The development of railway safety

D. 1. Initiatives to maintain/ improve safety performances

D.1.1 - Safety measures triggered by accidents/precursors to these

Safety measure decided	Accidents/precursors which trigged the measure		
	Date	Place	Description of the event
NO			

D.1.2 - Safety measures with other triggers

Safety measure decided	Description of the trigger of the measures
NO	NO

D.2. Detailed data trend analysis

2006 metais Lietuvos Respublikos geležinkeliuose įvyko 164 geležinkelių transporto eismo įvykiai: katastrofos – 0, avarijos - 66 (gaisrai riedmenyse – 0, susidūrimas - 1, geležinkelių riedmenų nuriedėjimas nuo bėgių – 7, eismo įvykiai pervažose – 21, eismo įvykiai, kai dėl riedančių riedmenų nukentėjo žmonės – 37), riktai – 98.	There were 164 railway transport events in Lithuanian railways in 2006: catastrophes – 0, accidents – 66 (rolling stock fire – 0, collisions – 1, derailments – 7, railway accidents at level crossings – 21, accidents to persons by rolling stock in motion - 37), precursors to accidents – 98.
2006 m. Lietuvos Respublikos geležinkeliuose įvykusių eismo įvykių statistiniai duomenys pateikti lentelėje D. 2.	Detailed statistical data of the railway transport events in 2006 is showed in Table D. 2.

Lentelė (Table) D. 2. Detailed statistical data of the railway transport events in Lithuanian railways in 2006.

	Numer of catastrophes	Number of accidents	Number of fatalities	Number of injures	Number of precursors to accidents
TOTAL	0	66	31	22	98
Collisions (excluding collisions at level crossings)	-	1	-	-	-
Derailments	-	7	-	-	-
Railway accidents at level crossings	-	21	8	8	-
Accidents to persons by rolling stock in motion	-	37	23	14	-
Rolling stock fire	-	-	-	-	-

E. Important changes in legislation and regulation

Esminiai įstatymų leidybos ir reguliavimo pokyčiai, svarbių pokyčių įstatymų leidybos ir reguliavimo srityje detalės yra išdėstyti Priede D.	The essential changes in legislation and regulation, the details of the important changes in legislation and regulation are listed in ANNEX D.
--	--

--	--

F. The development of safety certification and authorization

F.1.National legislation- starting dates- availability

<p>Saugos sertifikatus Inspekcija pradėjo išdavinėti 2004 m., vadovaudamasi Geležinkelio įmonių ir geležinkelio valdytojo saugos sertifikavimo taisyklėmis, patvirtintomis 2003 m. sausio 23 d. Lietuvos Respublikos susisiekimo ministro įsakymu Nr. 3-37.</p> <p>2004 m. buvo išduoti 4 saugos sertifikatai, 2005 m. – 1 saugos sertifikatas. 2006 m. Saugos sertifikatų geležinkelio įmonėms (vežėjams) nebuvo išduota. (Žiūrėti priedą A).</p> <p>Saugos sertifikatų geležinkelio įmonėms (vežėjams) ir įgaliojimų eismo saugos srityje geležinkelių infrastruktūros išdavimo procedūra buvo pakeista 2006 m. (Geležinkelio įmonių (vežėjų) ir geležinkelių infrastruktūros valdytojų saugos sertifikavimo taisyklėmis, patvirtintomis 2006 m. rugsėjo 29 d. Lietuvos Respublikos susisiekimo ministro įsakymu Nr. 3-371.</p>	<p>The Inspectorate started issued safety certificates in 2004 according the Rules on Safety Certification of Railway Undertakings and Infrastructure Manager – adopted on 23 January 2003 by Resolution No. 3-37 of Government of the Republic of Lithuania.</p> <p>It issued four safety certificates in 2004 and one safety certificate in 2005. In 2006 there were no safety certificates issued to Railway Undertakings. (See ANNEX A).</p> <p>The procedures for handling applications for safety certificates by Railway Undertaking and safety authorizations by Infrastructure Managers have changed since 2006 (Rules on Safety Certification of Railway Undertakings (operators) and Railway Infrastructure Managers - adopted on 29 September 2006 by Resolution No. 3-371 of Government of the Republic of Lithuania.</p>
---	--

F. 2.Numerical data

<p>Saugos sertifikatų ir įgaliojimų eismo saugos srityje išdavimo plėtotė chronologiniu požiūriu yra pateikta Priede E.</p>	<p>All the numerical data on the development of safety certification and safety authorization are described in ANNEX E..</p>
---	--

F.3. Procedural aspects

F.3.1. Safety certificates and authorizations

<p>Saugos sertifikatus ir įgaliojimus eismo saugos srityje išduoda Inspekcija. Saugos sertifikatai geležinkelio įmonėms (vežėjams) ir įgaliojimai eismo saugos srityje geležinkelių infrastruktūros valdytojams turi būti išduoti ne vėliau kaip per keturis mėnesius nuo prašymo ir reikiamų dokumentų gavimo dienos.</p> <p>Inspekcija turi teisę išduoti arba atsisakyti išduoti saugos sertifikatą bei įgaliojimus eismo saugos srityje, taip pat sustabdyti, atšaukti, pakeisti</p>	<p>Issueing of safety certifications and safety authorizations is carried out by the Inspectorate. The safety certificates to Railway Undertakings (operators) and safety authorizations to Infrastructure Manager must be issued in period of four months after the application and all submitted documents for safety certificate or authorizations was received.</p> <p>The Inspectorate has the right to issue, refuse to issue safety certificate and authorization, terminate the validity of safety certificate and</p>
--	--

<p>saugos sertifikatų bei įgaliojimų eismo saugos srityje galiojimą. Pareiškėjas, siekdamas gauti saugos sertifikatą ar įgaliojimus eismo saugos srityje, pirmiausia, turi pateikti nustatytos formos prašymą lietuvių kalba ir pateikti reikalaujamus dokumentus.</p> <p>Bendras reikalavimas tiek geležinkelio įmonei (vežėjui), pageidaujanti gauti saugos sertifikatą, tiek geležinkelių infrastruktūros valdytojui – turėti eismo saugos valdymo sistemą, atitinkančią nustatytus reikalavimus.</p> <p>Geležinkelio įmonių (vežėjų), pageidaujančių gauti saugos sertifikatus bei geležinkelio infrastruktūros valdytojo, pageidaujančio gauti įgaliojimus eismo saugos srityje pateiktoms paraiškoms nagrinėti yra sudaroma komisija iš penkių narių: vieno Lietuvos Respublikos susisiekimo ministerijos atstovo, trijų Inspekcijos atstovų ir vieno viešosios geležinkelių infrastruktūros valdytojo atstovo. Komisija pagal pateiktus dokumentus įvertina, ar geležinkelio įmonė (vežėjas) ir geležinkelių infrastruktūros valdytojas atitinka nustatytus reikalavimus ir teikia Inspekcijai motyvuotą išvadą išduoti arba neišduoti saugos sertifikatą geležinkelio įmonei (vežėjui) arba įgaliojimus eismo saugos srityje geležinkelių infrastruktūros valdytojui.</p> <p>Inspekcija, gavusi komisijos motyvuotą išvadą, ne vėliau kaip per penkias dienas priima sprendimą išduoti arba neišduoti saugos sertifikatą ar įgaliojimus eismo saugos srityje.</p> <p>Kadangi saugos sertifikatų A ir B dalių bei įgaliojimų eismo saugos srityje 2006 m. nebuvo išduota, išsamesnė informacija (priežastys dėl kurių buvo kreiptasi dėl saugos sertifikatų ir įgaliojimų eismo saugos srityje atnaujinimo/pakeitimo) nėra pateikiama.</p>	<p>authorization, cancel the termination of its validity or withdraw a safety certificate and authorization.</p> <p>First of all, the applicant should to fill the application form for safety certificate or authorization and to supply submitted documents in Lithuanian language.</p> <p>For the certification of Railway undertakings (operators), a commission of 5 officers from different authorities is to be established: one representative from the Ministry of Transport and Communications, one - from the Public Infrastructure Manager and three from the Inspectorate.</p> <p>The Commission according the documents submitted to the Inspectorate value if the railway undertaking or infrastructure manager fulfill the requirements and give the reasoned conclusion to the Inspectorate to issue or not the safety certification to Railway Undertaking (operator) or safety authorization to Infrastructure Manager.</p> <p>The Inspectorate shall take a decision regarding the issue of a safety certificate or authorization or refusal to issue safety certificate or authorization on the basis of the reasoned conclusion of the Commission within 5 working days.</p> <p>Because the updating/amending of the Part A/B safety certificates and safety authorizations was not done in 2006, there no need to give more information in details (the reasons for updating/amending safety authorizations).</p>
---	--

G. Supervision of Railway Undertakings and Infrastructure Managers

G.1. Description of the supervision of Railway Undertakings and Infrastructure Managers

<p>Viena pagrindinių Inspekcijos funkcijų yra geležinkelio įmonių (vežėjų) ir geležinkelių infrastruktūros valdytojų priežiūra. Inspekcija atlieka tiek privačių, tiek viešųjų geležinkelio įmonių (vežėjų) ir geležinkelių infrastruktūros valdytojų priežiūrą. Ataskaita apie geležinkelio įmonių (vežėjų) ir geležinkelių infrastruktūros valdytojų priežiūrą, atliekamą Inspekcijos yra pateikiama Inspekcijos požiūriu, geležinkelio įmonių (vežėjų) ir geležinkelių infrastruktūros valdytojų atlikti vidaus patikrinimai šioje ataskaitoje nėra pateikiami.</p>	<p>One of the main functions of the Inspectorate is supervision of Railway Undertakings (operators) and Railway Infrastructure Managers. Both private and public Railway Undertakings (operators) and Railway Infrastructure Managers are under control. The supervision of Railway Undertakings (operators) and Railway Infrastructure Managers is reported from the Inspection point of view, the internal inspections or audits done by the Railway Undertakings (operators) and Railway Infrastructure Managers in this report are not reported.</p>
--	--

<p>2006 metais, vadovaujantis metiniu Inspekcijos darbo planu, atlikti 566 planuoti patikrinimai: viešosios geležinkelių infrastruktūros valdytojo AB “Lietuvos geležinkeliai” - 126, istorinio geležinkelio įmonės (vežėjo) AB “Lietuvos geležinkeliai” – 170, privažiuojamieji geležinkelio keliai bei kitos geležinkelio įmonės (vežėjai) – 270.</p> <p>Patikrinimų rūšys (riedmenų patikrinimai, infrastruktūros patikrinimai, signalizacijos sistemos patikrinimas ir t. t.) nėra išskirtos.</p> <p>Jei patikrinimų metu nustatomi rimti geležinkelių transporto eismo saugą reglamentuojančių teisės aktų pažeidimai, inspektoriai turi teisę uždrausti geležinkelių transporto eismą tam tikra linija, užrausti naudoti riedmenis ir t. t.</p> <p>2006 m. per patikrinimus nustatyta 1700 geležinkelių transportą reglamentuojančių teisės aktų pažeidimų, dėl jų surašyti 7 administracinių teisės pažeidimų protokolai ir 259 įpareigojimai ir rekomendacijos.</p> <p>Būtina akcentuoti, kad 97 % Inspekcijos rekomendacijų ir įpareigojimų dėl patikrinimų metu nustatytų pažeidimų buvo įvykdyta.</p> <p>Nusiskundimų iš geležinkelių įmonių (vežėjų) dėl saugos sertifikato A ir (bei) B dalių išdavimo, geležinkelių infrastruktūros valdytojo dėl įgaliojimų eismo saugos srityje išdavimo nebuvo gauta.</p>	<p>According the annual plan of inspection of the Inspectorate, there were 566 planned inspections made in 2006: public railway Infrastructure Manager JSC “Lithuanian Railway” inspected 126 times, historical Railway Undertaking (operator) JSC “Lithuanian railway” inspected 170 times, inspected approaching railway roads and other Railway Undertakings (operators) – 270.</p> <p>Modifications of inspections (inspections of rolling stock, inspections of infrastructure, inspections of signaling system and etc.) are not separated.</p> <p>If there are serious violations of railway transport traffic safety rules discovered during inspections, the inspectors have right to close railway line, suspend the using of the rolling stock and etc.</p> <p>There were 1700 violations of railway transport traffic safety rules identify in 2006: delivered protocols (penalties) – 7, delivered obligations and recommendations – 259.</p> <p>It’s necessary to mention that 97 % of delivered obligations and recommendations of Inspectorate were fulfilled.</p> <p>There were no complains from railway Infrastructure Managers concerning Railway Undertakings (operators) related to conditions in their Part A/ Part B certificate and from Railway Undertakings (operators) concerning Railway Infrastructure Managers related to conditions in their authorization.</p>
--	---

G. 2.Submission of all Infrastructure Managers and Railway Undertakings (operators) annual safety reports according to Article 9(4) Safety Directive by the legal deadline

		Issued Safety Certificates Part A	Issued Safety Certificates Part B	Issued Safety Authorisations	Other Activities (To specify)
Number of inspections of	planned	-	-	-	-

RUs/IMs for 2006	carried out	-	-	-	-
------------------	-------------	---	---	---	---

H. Conclusions – Priorities – Results of safety recommendations

<p>Inspekcijos veiklos prioritetai geležinkelių transporto eismo saugos srityje:</p> <ul style="list-style-type: none"> - nuolat gerinti, tobulinti saugos geležinkeliuose valdymo sistemą, atsižvelgiant į ES teisės aktų ir mokslo, technikos pažangos raidą bei teikiant pirmenybę geležinkelių transporto eismo įvykių prevencijai; - kelti geležinkelio įmonių (vežėjų) ir infrastruktūros valdytojų darbuotojų, atsakingų už eismo saugą, kvalifikaciją (nauji atestavimo reikalavimai); - griežtinti asmenų atsakomybę už geležinkelių transporto eismo saugą reglamentuojančių teisės aktų pažeidimus ir nepakankamą eismo saugos kontrolę (Lietuvos Respublikos administracinio teisės pažeidimo kodekso pakeitimai); - pagalba geležinkelio įmonėms (vežėjams) ir infrastruktūros valdytojams diegiant saugos valdymo sistemas; - eismo organizavimo reglamentavimas tarp viešosios infrastruktūros valdytojo ir privažiuojamųjų geležinkelių kelių naudotojų. 	<p>The priorities of the activity of the Inspectorate in the fields of railway transport traffic safety:</p> <ul style="list-style-type: none"> - to maintain and continuously improve the management of railway safety, taking into consideration the development of EU legislation and technical and scientific progress and giving priority to the prevention of railway transport events; - to improve the qualification of the personnel responsible for railway transport traffic safety of Railway Undertakings (operators) and Railway Infrastructure Managers (new requirements of certification of the personnel responsible for railway transport traffic safety); - to stiffen the responsibility for violation of the requirements of railway transport traffic safety and infeasible control of railway transport traffic safety (the amendment of the Violation of Administrative Law Code); - help to Railway Undertakings (operators) and Railway Infrastructure Managers installing the Safety Management System; - the regulation of railway transport traffic organization between the Public Infrastructure Manager and approaching railway roads users.
--	--

ANNEX A: Railway Structure Information

Chart A.1. Network map

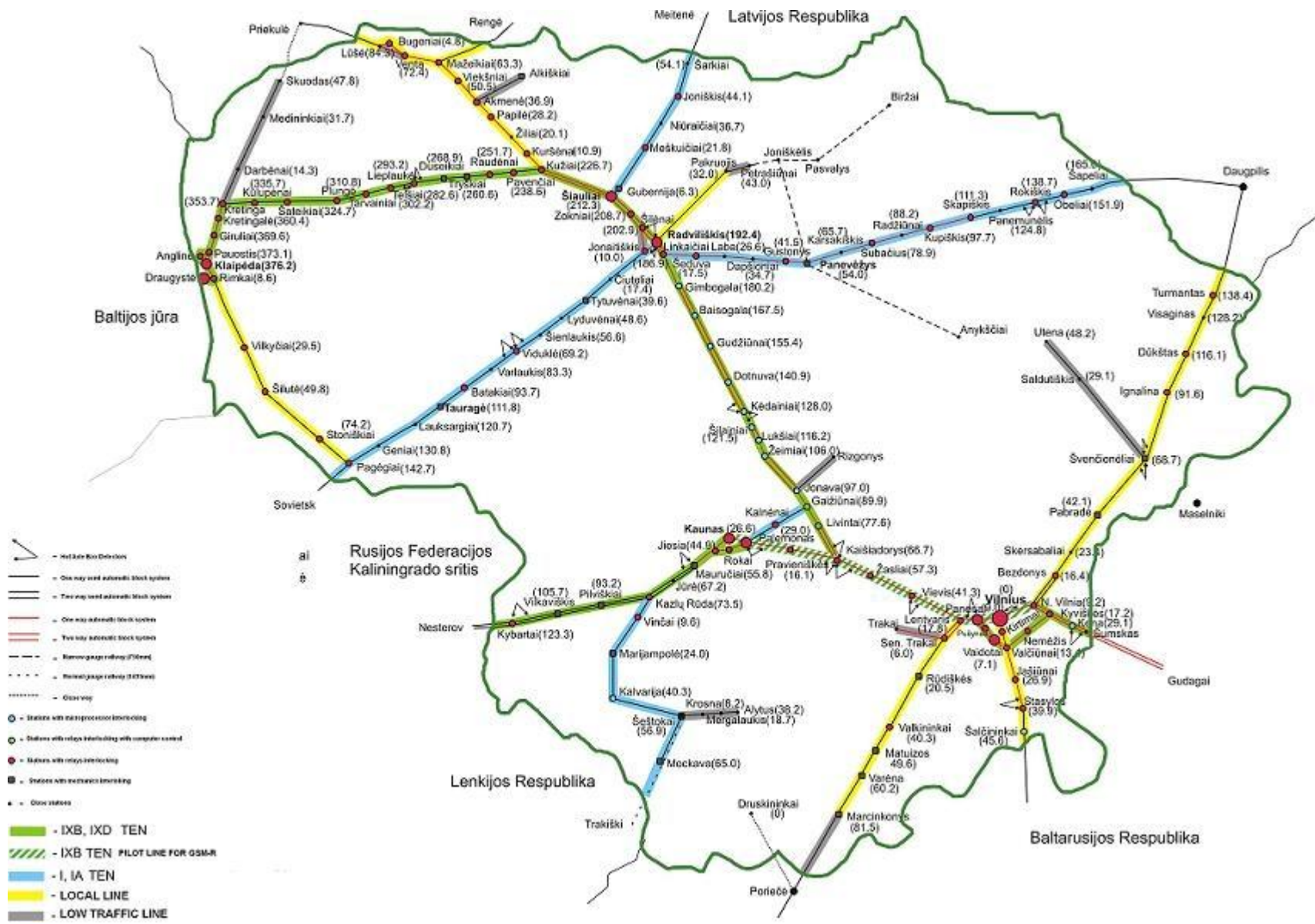


Chart A.2. List of Railway Undertakings and Infrastructure Managers

Chart A.2.1. Infrastructure Manager(s)

Name	Address	Website/Network Statement Link	Safety Authorisation (Number/Date)	Start date commercial activity	Total Track Length/Gauge	Electrified Track Length/Voltages	Total Double/Simple Track Length	Total Track Length HSL	ATP equipment used	Number of LC	Number of Signals
JSC „Lithuanian Railways“	Mindaugo 12/14, 03603 Vilnius, Lithuania	www.litrail.lt	2004-12-23, No. 000001	1999-07-18	1771,2 km / 1520 mm; 21,8 km / 1435 mm	122 Km	N. A.	N. A.	N. A.	436	N. A.
PI „Aukštaitijos siaurasis geležinkelis“	Geležinkelio 23, Panevėžys	www.siaurukas.lt	2005-03-21 No. 00002	2001-07-09	68,4 km (750 mm gauge)	-	-	-	-	-	-

Chart A.2.2. Railway Undertaking(s)

Name	Address	Website	Safety Certificate 2001/14/EC (Number/Date)	Safety Certificate A-B 2004/49/EC (Number/Date)	Start date commercial activity	Traffic Type (Freight,...)	Number of Locomotives	Number of Railcars/Multiple Unit-sets	Number of Coaches/Wagons	Number of train drivers/safety crew	Volume of passenger transport	Volume of freight transport
JSC „Lithuanian Railways“	Mindaugo 12/14, 03603 Vilnius, Lithuania	www.litrail.lt	No. 000002 2004-12-23; No. 000003 2004-12-23	- -	1999-07-18	Passenger Freight	245	61	214 9706		430,5 million passengers km	12896 million Tkm
„Transchema“	Jonaulakio km. Ruklosen., Jonavos raj.	www.transchema.lt	No. 000001 2004-12-15	-	1999-01-01	Freight	6	N. A.	1000	24	-	N. A.
JSC „Unigella“	Žilvičių 38A, Vilnius	-	-	-	1997-12-02	Passenger Freight	3	N. A.	N. A.	N. A.	N. A.	N. A.
JSC „Eismina“	Vytienio 18-24, Kaunas	-	-	-	1998-04-02	Passenger Freight	2	N. A.	100	14	N. A.	N. A.
JSC „Vestaka“	J. Basanavičiaus 11-1, Vilnius	www.vestaka.lt	-	-	1999-05-13	Passenger Freight	3	N. A.	N. A.	31	N. A.	N. A.
JSC „Bega“	Nemuno 2B,	www.bega.lt	-	-	1992-02-24	Freight	6	N. A.	N. A.	15	-	N. A.

	Klaipēda											
JSC „Media 1 Trans“	Laisvės 60, Vilnius		-		2003-07-21	Freight	N. A.	N. A.	N. A.	6	-	N. A.
PI „Aukšt aitijos siaurasi s geležin kelis“	Geležinkeli o 23, Panevėžys	www.siau rukas.lt	-	-	2001-07-09	Passengers	13	5	21	9	~336 passengers km?	-

ANNEX B. Organisation chart(s) of the National Safety Authority

Chart B.1. Internal organisation of the Inspectorate

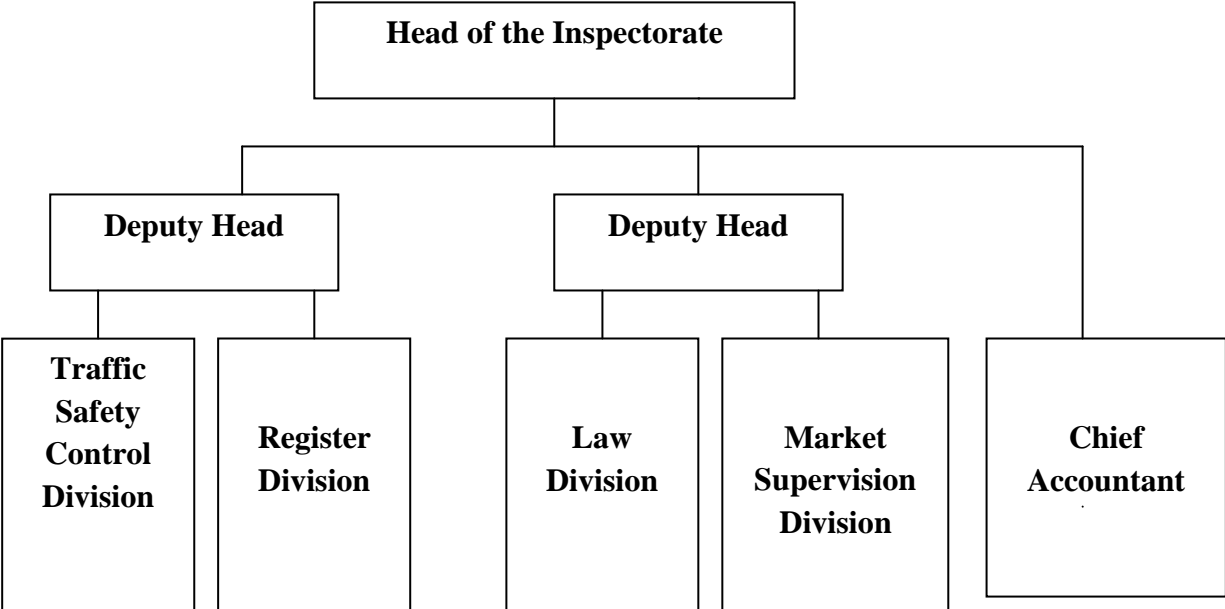
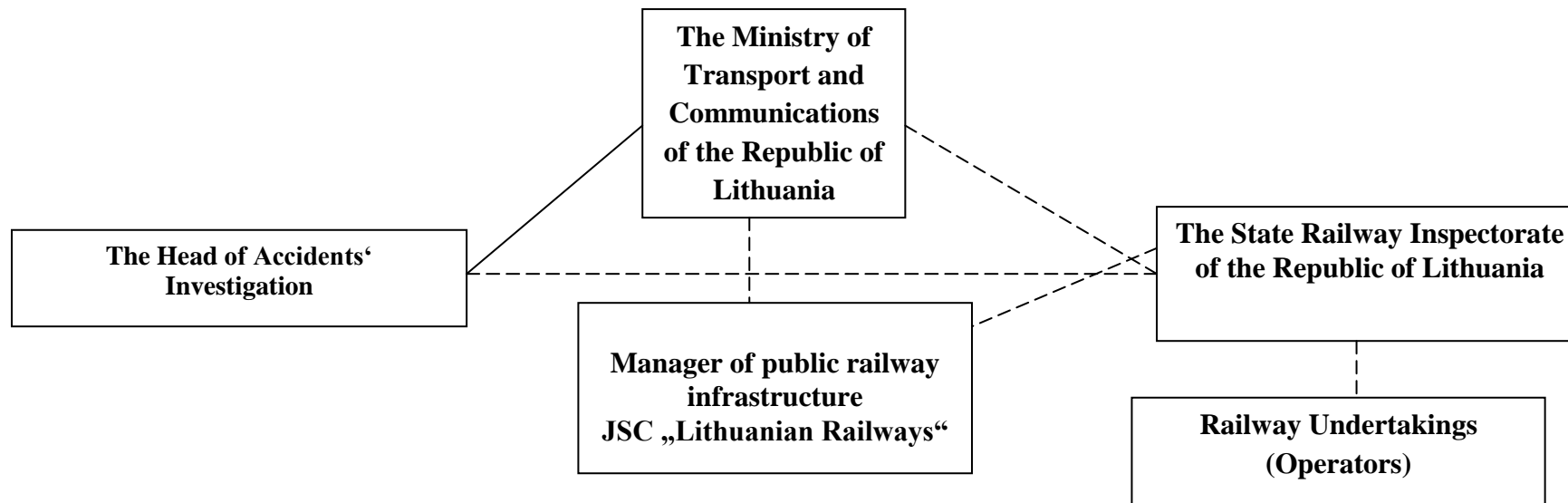


Chart B.2. Relationship with other National Bodies



ANNEX C.2. Definitions used in the annual report

Chart C.2.1. Definitions in Regulation 91/03 to be applied

<p>Planinis patikrinimas – tai patikrinimas, kuris yra suplanuotas iš anksto (laiko atžvilgiu).</p> <p>Neplaninis (netikėtas) patikrinimas – patikrinimas, reikalaujantis neatidėliotinų veiksmų ir apie kurį geležinkelio įmonei (vežėjui), geležinkelių infrastruktūros valdytojui ar kitiems subjektams nėra iš anksto pranešama.</p> <p>Mirtys (žuvęs žmogus) – tai žmogus, žuvęs iš karto arba per 30 dienų dėl avarijoje patirtų sužeidimų, išskyrus savižudžius.</p> <p>Sužeidimai (rimtai sužeistas žmogus) – tai sužeistas žmogus, kuris buvo paguldytas į ligoninę daugiau nei 24 valandoms dėl avarijoje patirtų sužeidimų, išskyrus mėginusius nusižudyti.</p> <p>Keleiviai kilometrui – tai mato vienetas, išreiškiantis vieno keleivio transportavimą geležinkelių transportu vieno kilometro atstume.</p> <p>Geležinkelio keleivis – tai asmuo, neįskaitant geležinkelio įmonės (vežėjo) darbuotojų, kuris keliauja geležinkelių transportu. Įskaičiuojami keleiviai, norintys įlipti (išlipti) į (iš) judančio traukinio.</p> <p>Savižudybė – tai sąmoningas savęs sužalojimo veiksmas, kurio pasekmė yra mirtis.</p> <p>Traukinys - suformuotas ir sukabintas vagonų sąstatas su vienu ar keliais veikiančiais lokomotyvais, taip pat važiuojantys lokomotyvai ar kiti savaeigiai riedmenys, turintys reikiamus signalus ir numerį.</p> <p>Traukiniai kilometrui - tai mato vienetas, išreiškiantis traukinio judėjimą viename kilometre.</p>	<p>Planned inspections - means the inspections that are planned in the future (in the time).</p> <p>Unplanned inspections - means the inspections that require an immediate action and which aren't preliminary announced to the RUs, IMs and etc.</p> <p>Deaths (killed person) - means any person killed immediately or dying within 30 days as a result of an injury accident, excluding suicides.</p> <p>Injures (seriously injured person) - means any person injured who was hospitalized for more than 24 hours as a result of an accident, excluding attempted suicides.</p> <p>Passenger-km - means the unit of measure representing the transport of one passenger by rail over a distance of one kilometer. Only the distance on the national territory of the reporting country shall be taken into account.</p> <p>Railway passenger - means any person, excluding members of the train crew, who makes a trip by rail. For accident statistics, passengers trying to embark/disembark onto/from a moving train are included.</p> <p>Suicide - means an act to deliberately injure oneself resulting in death, as recorded and classified by the competent national authority.</p> <p>Train - means a formation of railway cars coupled with one or several operating locomotives; locomotives and other self-propelled rolling stock equipped with appropriate signals and numbers.</p> <p>Train*Km - means the unit of measure representing the movement of a train over one kilometer. The distance used is the distance actually run, if available, otherwise the standard network distance between the origin and destination shall be used. Only the distance on the national</p>
---	---

Patikrinimas - atitikimo įvertinimas, atliekant apžiūrą ir vertinimą kartu su išmatavimais, tyrimais ir matų tikrinimu, sisteminis, nepriklausomas ir dokumentuotas procesas, kurio tikslas gauti patikrinimo įrodymus ir juos objektyviai įvertinti, siekiant nustatyti, kaip buvo įvykdyti patikrinimo kriterijai.

territory of the reporting country shall be taken into account.
Inspection - conformity evaluation by observation and judgement accompanied as appropriate by measurement, testing or gauging; systematic, independent and documented process for obtaining inspection evidence and evaluating it objectively to determine the extent to which inspection criteria are fulfilled.

Chart C.2.2. National definitions

Geležinkelio įmonė (vežėjas) – licencijuota įmonė, keleiviams, bagažui ir (ar) kroviniams vežti naudojanti viešąją geležinkelių infrastruktūrą ir užtikrinanti trauką teisėtai valdomomis traukos priemonėmis, taip pat įmonė, kuri tik teikia traukos priemones.

Geležinkelių transporto eismo įvykis – įvykis, kai geležinkelių transporto eismo metu dėl gaivalinių nelaimių, techninių priežasčių ar nustatytų geležinkelių transporto eismo saugos reikalavimų nesilaikymo ar netinkamo laikymosi atsiranda žalingos pasekmės. Eismo įvykiai skirstomi į katastrofas, avarijas ir riktus

Avarija – geležinkelių transporto eismo įvykis, kai susiduria traukiniai, geležinkelių riedmenys, traukiniai su geležinkelių riedmenimis ar statiniais, įrengimais, geležinkelių riedmenys nuriada nuo bėgių, įvyksta geležinkelių transporto eismo įvykis pervažose, dėl judančių geležinkelių riedmenų sužalojami ne daugiau kaip keturi žmonės ir kyla gaisras geležinkelių transporte.

Katastrofa – eismo įvykis, kai dėl traukinių ir geležinkelių riedmenų susidūrimo ar traukinių ir geležinkelių riedmenų nuriadėjimo nuo bėgių, traukinių ir geležinkelių riedmenų susidūrimo su kelių transporto ar kitomis transporto priemonėmis žūva vienas ir daugiau žmonių arba sužalojami penki ir daugiau žmonių, arba padaryta ne mažesnė kaip 2 milijonų eurų žala geležinkelių infrastruktūrai, geležinkelių riedmenims, aplinkai arba fizinių ar juridinių asmenų turtui, taip pat bet kuris kitas panašus eismo įvykis, dėl kurio nebegalima kontroliuoti ir (ar) valdyti eismo saugos geležinkeliuose.

Riktas – eismo įvykis, kuris kilo dėl geležinkelių riedmenų ir traukinių eksploatavimo, turėjo neigiamą poveikį eismo saugos kontrolei ir valdymui eksploatavimo metu, bet nesukėlė katastrofos ir avarijos padarinių.

Railway undertaking - means a licensed undertaking which uses public railway infrastructure for the transport of passengers, luggage and/or goods and ensures traction by using legitimate means; this also includes undertakings which provide traction only.

Railway transport event – an event when during railway transport traffic harmful consequences appear due to elemental forces, technical causes or due to violation or undue observance of the established railway transport traffic safety requirements. Railway traffic events are divided into train crashes, accidents and incidents.

Accident – a railway transport event when collision of trains, rolling-stock, trains with rolling-stock or with erections, equipment takes place, when derailment of rolling-stock occurs, when a railway traffic event occurs in level-crossings, when rolling-stock in motion results in no more than four injured persons and fire breaks out in railway transport.

Catastrophe – a traffic event when collision of trains and rolling-stock or derailment of trains or rolling-stock, or collision of trains and rolling-stock with road transport or other means of transport takes place, resulting in at least one killed or five or more injured persons, or bringing damage of not less than 2 million EUR to railway infrastructure, rolling-stock, environment or property of legal or natural persons; including any other kind of traffic event due to which it is impossible to control and/or manage railway traffic safety.

Incident – a traffic event caused by exploitation of rolling-stock and trains, resulting in negative consequences upon control and management of traffic safety during the process of exploitation, though not bringing on train crash or accident consequences.

<p>Geležinkelių transporto eismo sauga (toliau – eismo sauga) – geležinkelių transporto eismo būklė, kai keleiviai, kiti geležinkelių transporto eismo dalyviai ir kiti asmenys, taip pat geležinkelių infrastruktūra, geležinkelių riedmenys bei vežami kroviniai ir bagažas yra apsaugoti nuo eismo įvykių ir jų padarinių.</p> <p>Geležinkelių transporto eismas – traukinių eismas ir manevrai (geležinkelių riedmenų judėjimas geležinkelių keliais).</p>	<p>Railway transport traffic safety (hereinafter referred to as traffic safety) – a condition of railway transport traffic when passengers, other railway transport traffic participants and other persons, as well as railway infrastructure, rolling-stock and cargo and baggage transported are all protected from traffic events and their consequences.</p> <p>Railway transport traffic – train traffic and shunting (motion of rolling-stock by railway)</p>
---	--

ANNEX C.3. Abbreviations

ES	Europos Sąjunga	EU	European Union
EGA	Europos Geležinkelių Agentūra	ERA	European Railway Agency
NSI	Nacionalinė Saugos Institucija	NSA	Network Safety Authority
GĮ	Geležinkelio įmonė (vežėjas)	RU	Railway Undertaking
IV	Infrastruktūros valdytojas	IM	Infrastructure Manager
AB	Akcinė bendrovė	JSC	Joint Stock Company
VŠĮ	Viešoji įstaiga	PI	Public Institution
BĮ, ALS	Budrumo įrenginys, Automatinė lokomotyvų signalizacija	ATP	Automatic Train Protection
GP	Geležinkelio pervažas	LC	Level Crossing
TSS	Techninė sąveikos specifikacija	TSI	Technical Specification on Interoperability

ANNEX D: Important changes in legislation and regulation

Annual Report	
General national railway safety legislation	
Legislation concerning the national safety authority	Change of tasks, new tasks (expanded functions, responsibilities)
Legislation concerning notified bodies, assessors, third parties bodies for registration, examination, etc.	New tasks concerning implementation of interoperability
National rules concerning railway safety	
Rules concerning national safety targets and methods	New requirements including the implementation of CSMs and CSTs
Rules concerning requirements for safety management systems and safety certification of railway undertakings	New and changed requirements including the implementation of requirements from the Safety Directive
Rules concerning requirements for safety management systems and safety authorisation of infrastructure managers	New requirements including the implementation of requirements from the Safety Directive
Rules concerning requirements for wagonkeepers	New and changed requirements including the implementation of EU legislation
Rules concerning requirements for maintenance workshops	New and changed requirements including the implementation of EU legislation
Rules concerning requirements for the authorisation of placing in service and maintenance of new and substantially altered rolling stock, including rules for exchange of rolling stock between railway undertakings, registration systems and requirements on testing procedures	New requirements including the implementation of EU legislation; (TSIs, RID)
Common operating rules of the railway network including rules relating to the signalling and traffic procedures	New and changed requirements including the implementation of EU legislation; (TSIs, RID)
Rules setting out requirements for additional internal operating rules (company rules) that must be established by the infrastructure managers and railway undertakings	New and changed requirements including the implementation of EU legislation; (TSIs, RID)
Rules concerning requirements for staff executing safety critical tasks, including selection criteria, medical fitness and vocational training and certification	New and changed requirements including the implementation of EU legislation; (TSIs, RID)
Rules concerning the investigation of the accident and incidents including recommendation	New and changed requirements including the implementation of requirements from the Safety Directive
Rules concerning requirements for national safety indicators including how to collect and analyse the indicators	New requirements including the implementation of requirements from the Safety Directive
Rules concerning requirements for authorisation of placing in service the infrastructure (tracks, bridges, tunnels, energy, ATC, radio, signalling, interlocking, level crossing, platforms, etc.)	New requirements including the implementation of EU legislation; (TSIs)

	Legal reference	Date legislation comes into force	Reason for introduction (specify new law or amendment to existing legislation)	Description
General national railway safety legislation				
Legislation concerning the national safety authority	<p>1. The Resolution No. 319, adopted on 10.05.1993, of the Government of the Republic of Lithuania establishing State Railway Inspectorate under the Ministry of Transport and Communications of Lithuania;</p> <p>2. The Law on Railway Transport Traffic Safety - adopted on 16.12.2003 by the Parliament of the Republic of Lithuania (new edition 30.03.2006);</p> <p>3. The regulation of the Inspectorate approved on 27.12.2006 by the order No.3-505 of the Ministry of Transport and Communications of Republic of Lithuania (amendment 27.12.2006);</p> <p>4. Railway Transport Code of the Republic of Lithuania - adopted on 22.04.2004 by the Parliament of the Republic of Lithuania (amendment 08.06.2006);</p>	<p>21.05.1993</p> <p>01.05.2006</p> <p>05.01.2007</p> <p>28.06.2006</p>	<p>1. New law</p> <p>2. Amendment of Law</p> <p>3. Amendment of Law</p> <p>4. Amendment of Law</p>	<p>1. Establishment of the Inspectorate</p> <p>2. Mission and the functions of the Inspectorate.</p> <p>3. Targets, functions, responsibilities, principles of work of the Inspectorate.</p> <p>4. General principles of the work of the Inspectorate, its role at the railway transport system</p>
Legislation concerning notified bodies, assessors, third	1.The Law on Railway Transport Traffic Safety - adopted on 16.12.2003 by	01.05.2006	1. Amendment of Law	1. Establishing of

parties bodies for registration, examination, etc.	the Parliament of the Republic of Lithuania (new edition 30.03.2006);			interoperability
National rules concerning railway safety				
Rules concerning national safety targets and methods	1. Comon Safety Indicators - adopted on 12.07.2006 of Order of the Ministry of Transport and Communications of the Republic of Lithuania.	23.07.2006	1. New order	1.Provisions of Comon Safety indicators.
Rules concerning requirements on safety management systems and safety certification of Railway Undertakings	1. Rules on Safety Certification of Railway Undertakings and Infrastructure Manager – adopted on 23.01.2003 by Resolution No. 3-37 of the Ministry of Transport and Communications of the Republic of Lithuania.	07.10.2006	1. Amendment of Rules	1.1. Establishing of safety certification system. 1.2. Establishing the order of issuing, updating, amending of safety certifications; 1.3. Establishing the requirements and conditions on safety certifications to railway undertakings.
	2. Requirement on safety management systems of railway transport – adopted on 17.07.2006 by Order No. 3-378 of the Ministry of Transport and Communications of the Republic of Lithuania.	26.07.2006	2. New order	2.1. Establishing the structure of safety managment systems of railway transport; 2.2. Establishing the requirements on safety managment systems of railway transport to railway undertakings.
Rules concerning requirements on safety management systems and Safety Authorisation of Infrastructure Managers	1. The Law on Railway Transport Safety - Adopted on 16.12.2005 by the Parliament of the Republic of Lithuania. (new editon 30.05.2006)	01.05.2006	1. Amendment of Law	1.1. Provisions on safety managment system; 1.2. Provision of safety authorisations.
	2. Rules on Safety Certification of Railway	07.10.2006	2. Amendment of Rules	2.1. Establishing of authorisation system;

	<p>Undertakings and Infrastructure Manager – adopted on 23.01.2003 by Resolution No. 3-37 of the Ministry of Transport and Communications of the Republic of Lithuania.</p> <p>3. Requirement on safety management systems of railway transport – adopted on 17.07.2006 by Order No. 3-378 of the Ministry of Transport and Communications of the Republic of Lithuania.</p>	26.07.2006	3. New order	<p>2.2. Establishing the order of issuing, updating, amending of safety authorisations;</p> <p>2.3. Establishing the requirements and conditions on safety authorisations to infrastructure managers.</p> <p>3.1. Establishing the structure of safety management systems of railway transport;</p> <p>3.2. Establishing the requirements on safety management systems of railway transport to infrastructure managers.</p>
Rules concerning requirements for wagonkeepers	1. The Law on Railway Transport Traffic Safety - adopted on 16.12.2003 by the Parliament of the Republic of Lithuania (new edition 30.03.2006);	01.05.2006	1. Amendment of Law	1. Lays down the requirement for the wagonkeepers to ensure conformity of technical and operating information of the rolling stocks with the requirements of national law, TSI, etc.
Rules concerning requirements for maintenance workshops	1. The rules of certification of maintenance workshops – approved on 29.07.2004 by the order No.3-398 of the Ministry of Transport and Communications of Republic of Lithuania (new edition 08.12.2006)	01.01.2007	1. Amendment of Law	1. Lays down the requirement for the maintenance workshops to get a certificate to maintenance rolling stocks.
Rules concerning requirements for the autorisation of placing in service and maintenance of new and substantially altered rolling stock, including rules for exchange of rolling stock between Railway Undertakings, registration systems and requirements on testing	1. Rules on issuing permits to use the transeuropean railway structural subsystems and rolling stocks in the Republic of the Lithuania – adopted on	01.07.2007	1. New order	<p>1.1. Establishing the order of issuing permits to use the transeuropean railway structural subsystems and rolling stocks;</p> <p>1.2. Establishing the</p>

procedures	<p>22.12.2006 by Order of the Ministry of Transport and Communications of the Republic of Lithuania.</p> <p>2. Rules on the establishment and application of the transeuropean railway interoperability system – adopted on 23.12.2004 by Order of the Ministry of Transport and Communications of the Republic of Lithuania.</p>	16.01.2005	2. New order	<p>requirements and conditions of users of transeuropean railway structural subsystems and rolling stoks.</p> <p>2. Establishing the system and sfere of regulation of application of the transeuropean railway interoperability system.</p>
Common operating rules of the railway network, including rules relating to the signalling and traffic procedures	<p>1. The regulation of technical operation of railways - aproved on 20.09.1996 by the order No. 297 of the Ministry of Transport and Communications of Republic of Lithuania (Amendments: 19.04.1997, 25.12.1998)</p> <p>2. The rules on railway signalling - aproved on 30.12.1997 by the order No. 483 of the Ministry of Transport and Communications of Republic of Lithuania (Amendments: 23.11.2001; 15.01.2002; 30.04.2003)</p> <p>3. The rules of railway traffic - - aproved on 30.12.1999 by the order No. 452 of the Ministry of</p>	<p>12.10.1996</p> <p>08.11.2001</p> <p>01.07.2000</p>	<p>1. Amendment of Law</p> <p>2. Amendment of Law</p> <p>3. Amendment of Law</p>	<p>1. 1520mm railway network operating rules, general requirements for buildings, equipment, rolling stock, maintenance and signalling.</p> <p>2. Requirements of signalling system to 1520 mm railway network</p> <p>3. 1520 mm railway network traffic rules</p>

	<p>Transport and Communications of Republic of Lithuania (Amendments: 03.02.2000; 18.01.2006; 17.07.2006)</p> <p>4. Railway transport traffic safety requirements for other than 1435 mm and 1520 mm gauge railways - approved on 11.01.2007 by the order No. 3-07 of the Ministry of Transport and Communications of Republic of Lithuania</p>	01.07.2007	4. New Law	4. Basic requirements to narrow gauge railway network
Rules laying down requirements on additional internal operating rules (company rules) that must be established by the Infrastructure Managers and Railway Undertakings	none			
Rules concerning requirements on staff executing safety critical tasks, including selection criteria, medical fitness and vocational training and certification	1. The rules of staff, whose work is related to train traffic, examination – approved on 14.10.2004 by the order No. V-29 of the head of the State Railway Inspectorate under the Ministry of Transport and Communications (new edition 02.07.2007)	01.12.2004	1. Amendment of Law	1. Order of qualification of railway staff
	2. The rules of examination of the work managers, responsible for loading and	01.12.2004	2. Amendment of Law	2. Order of qualification of the managers of railway

	<p>fixing cargos in wagons - approved on 14.10.2004 by the order No. V-30 of the head of the State Railway Inspectorate under the Ministry of Transport and Communications (amendment 05.07.2005)</p> <p>3. The order on training and wxamination of safety specialists, transporting dangerous cargos by cars, railways and inland waters - aproved on 04.06.2002 by the order No. 3-274 of the Ministry of Transport and Communications of Republic of Lithuania (amendment 25.11.2005)</p> <p>4. The order on certification of the teachers teaching safety specialists, transporting dangerous cargos by cars, railways and inland waters - aproved on 21.01.2003 by the order No. 3-32 of the Ministry of Transport and Communications of Republic of Lithuania (amendment 06.12.2004)</p>	<p>15.06.2002</p> <p>30.01.2003</p>	<p>3. Amendment of Law</p> <p>4. Amendment of Law</p>	<p>staff</p> <p>3. Order of qualification of railway staff, responsible for transporting dangerous cargos</p> <p>4. Order of certification of persons, responsible for examining railway staff specialists, transporting dangerous cargos</p>
--	---	-------------------------------------	---	---

<p>Rules concerning the investigation of the accident and incidents including recommendation</p>	<p>1. The regulation of investigation and elimination of consequences of railway accidents – adopted on 2.09.2006 by Order No. 3-378 of the Ministry of Transport and Communications of the Republic of Lithuania.</p>	<p>01.11.2006</p>	<p>1. New order</p>	<p>1. Provisions of order of the investigation of the accidents and incidents.</p>
<p>Rules concerning requirements for national safety indicators including how to collect and analyse the indicators</p>	<p>1. The regulation of investigation and elimination of consequences of railway accidents – adopted on 2.09.2006 by Order No. 3-378 of the Ministry of Transport and Communications of the Republic of Lithuania.</p>	<p>01.11.2006</p>	<p>1. New order</p>	<p>1.1. Provisions of order of the investigation of the accident and incidents. 1.2. Establishing the requirement for national safety indicators; 1.3. Establishing the order of collection and analysis of national safety indicators.</p>

ANNEX E: The development of safety certification and authorisation – Numerical Data

ANNEX E.1. Safety Certificates according to Directive 2001/14/EC

Number of Safety Certificates issued according to Directive 2001/14/EC, held by Railway Undertakings in year 2004-2005 being licensed	in the Republic of Lithuania	5
	in another Member State	-

ANNEX E.2. Safety Certificates according to Directive 2004/49/EC

		New	Updated / amended	Renewed
E.2.1. Number of valid Safety Certificates Part A held by Railway Undertakings in the year 2006 being registered	in the Republic of Lithuania	-	-	-
	in another Member State	-	-	-

		New	Updated / amended	Renewed
E.2.2. Number of valid Safety Certificates Part B held by Railway Undertakings in the year 2006 being registered	in the Republic of Lithuania	-	-	-
	in another Member State	-	-	-

			A	R	P
E.2.3. Number of applications for Safety	in the Republic of Lithuania for	new certificates	-	-	-
		updated / amended certificates	-	-	-

Certificates Part A submitted by Railway Undertakings in year 2006 being registered		renewed certificates	-	-	-
	in another Member State for	new certificates	-	-	-
		updated / amended certificates	-	-	-
		renewed certificates	-	-	-

			A	R	P
E.2.4. Number of applications for Safety Certificates Part B submitted by Railway Undertakings in year 2006 being registered	in the Republic of Lithuania	new certificates	-	-	-
		updated / amended certificates	-	-	-
		renewed certificates	-	-	-
	in another Member State for	new certificates	-	-	-
		updated / amended certificates	-	-	-
		renewed certificates	-	-	-

ANNEX E.2.5. List of countries where RUs applying for a Safety Certificate Part B in your Member State have obtained their Safety Certificate Part A

ANNEX E.3. Safety Authorisations according to Directive 2004/49/EC

	New	Updated / amended	Renewed
E.3.1. Number of valid Safety Authorisations held by Infrastructure Managers in the year 2006 being registered in the Republic of Lithuania	-	-	-

		A	R	P
E.3.2. Number of applications for Safety Authorisations submitted by Infrastructure Managers in year 2006	new authorisations	-	-	-
	updated / amended	-	-	-

being registered in the Republic of Lithuania	authorisations			
	renewed authorisations	-	-	-

ANNEX E.4. Procedural aspects – Safety Certificates part A

		New	Updated / amended	Renewed
Mean time after having received all necessary information between the receipt of an application and the final delivery of a Safety Certificate Part A in year 2006 for Railway Undertakings holding	a licence released by the Republic of Lithuania	-	-	-
	a licence released by another Member State	-	-	-

ANNEX E.5. Procedural aspects – Safety Certificates part B

		New	Updated / amended	Renewed
Mean time after having received all necessary information between the receipt of an application and the final delivery of a Safety Certificate Part B in year 2006 for Railway Undertakings holding	a licence released the Republic of Lithuania	-	-	-
	a licence released by another Member State	-	-	-

ANNEX E.6. Procedural aspects – Safety Authorisations

		New	Updated / amended	Renewed
Mean time after having received all necessary information between the receipt of an application and the final delivery of a Safety Authorisation in year 2006 for Infrastructure Managers holding	a licence released the Republic of Lithuania	-	-	-
	a licence released by another Member State	-	-	-