

**Valstybinės geležinkelio inspekcijos prie Susisiekimo ministerijos (Lietuvos Nacionalinės saugos institucijos)**

**Saugos ataskaita už 2009 metus**

State Railway Inspectorate under the Ministry of Transport and Communications  
(National Safety Authority of the Republic of Lithuania)  
Safety report for 2009

<b>A.1. Ataskaitos apimtis</b>	<b>Scope of the report</b>
<p>Metinėje saugos ataskaitoje yra apibendrinami Inspekcijos darbo rezultatai, pateikiama informacija apie svarbiausius 2009 m. Inspekcijos vykdytus darbus, apžvelgiama geležinkelių transporto eismo saugos būklė 2009 metais ir pateikiamos tendencijos 2010 metams, apžvelgiamos problemos, su kuriomis susiduriama įgyvendinant Inspekcijai pavestas funkcijas.</p> <p>Taip pat ataskaitoje yra pateikiami svarbiausi teisės aktų, reglamentuojančių geležinkelių transporto eismo saugą, pasikeitimai, eismo saugos raida bendrųjų saugos rodiklių srityje, eismo įvykių statistiniai duomenys.</p> <p>Ataskaita apima visą Lietuvos geležinkelių tinklą.</p>	<p>In this annual safety report are given results of the Inspectorate work, information accounting for the works carried out in 2009, overview of railway safety conditions in 2009 and safety trends in the railway field for 2010, problems encountered in the implementation of the functions assigned to the Inspectorate.</p> <p>Also important changes in legislation concerning railway safety, the development of railway safety on CSIs, data of accidents are given in this report.</p> <p>The scope of the report – the whole railway system of Lithuania.</p>
<b>B.1. Įvadinė dalis</b>	<b>Introductory Section</b>
<p>Numatoma Saugos ataskaitos auditorija: kiekvienas suinteresuotas asmuo (ji bus viešai paskelbta Inspekcijos internetiniame puslapyje), ERA.</p> <p>Ataskaitos tikslas – apibendrinti informaciją apie geležinkelių transporto eismo saugą Lietuvoje 2009 metais, palyginti saugos būklę su 2008 metais, atsiskaityti ERA apie Inspekcijos nuveiktus darbus, informuoti</p>	<p>Intended audience of the report is everybody who is interested in it (it will be published in Inspectorate's website), ERA.</p> <p>The purpose of the report is to summarize the information of railway safety in Lithuania in 2009, to compare safety level with the year 2008, to report to ERA about NSA main activities, to inform about changes in</p>

apie įvykusius teisės aktų pokyčius ir kitus esminius įvykius 2009 metais.	legislation and other essential events in railway safety in 2009.
Renkant duomenis metinei saugos ataskaitai su didesniais sunkumais nesusidurta.	There were no problems in collecting data for the report.

### B.2. Informacija apie geležinkelių sistemos struktūrą

### Railway Structure information

<p>Informacija apie geležinkelių sistemos struktūrą yra pateikta Priede A:</p> <ul style="list-style-type: none"> <li>- Lietuvos Respublikos geležinkelių tinklo žemėlapis (Schema A.1.);</li> <li>- Geležinkelio įmonių (vežėjų) ir geležinkelių infrastruktūros valdytojų sąrašas (Lentelė A. 2.).</li> </ul> <p>Bendras geležinkelių eksploatacinis ilgis yra 2182,3 km (iš jų 1385,1 km – vienkeliai). Geležinkelių linijų pasiskirstymas pagal vėžės plotį: 2160,2 km yra 1520 mm pločio vėžės (iš jų 122,0 km yra elektrifikuotų geležinkelio linijų), 22,1 km - 1435 mm pločio vėžės.</p> <p>2009 metų gruodžio 31 d. duomenimis buvo 25 geležinkelio įmonės (vežėjai), turinčios licencijas verstis geležinkelių transporto ūkine komercine veikla.</p>	<p>Railway System Structure information is showed in ANNEX A:</p> <ul style="list-style-type: none"> <li>- Network map of the Republic of Lithuania (Chart A.1.);</li> <li>- List of Railway Undertakings (operators) and Infrastructure Managers (Chart A.2.).</li> </ul> <p>Total length of the network is 2182,3 km (1385,1 km – a single track). Distribution of railway lines under the track gauge: 2160,2 km of 1520 mm track gauge (122,0 km of them are electrified track), 22,1 km of 1435 mm track gauge.</p> <p>At the end of 2009 there were 25 Railway Undertakings (operators) having licences to run economic and commercial railway transport activities.</p>
---	--

### B.3. Santrauka - bendroji saugos tendencijų analizė

### Summary – general safety trend analysis

<p>Inspekcijos kaip Nacionalinės saugos institucijos, pagrindiniai veiklos uždaviniai yra:</p> <ol style="list-style-type: none"> <li>1. užtikrinti aukštą geležinkelių transporto eismo saugos lygį;</li> <li>2. didinti geležinkelių sistemos sąveiką;</li> <li>3. skatinti geležinkelių transporto paslaugų teikimo konkurenciją, gerinti vartotojams teikiamas geležinkelių transporto paslaugas;</li> <li>4. aptarnauti geležinkelių transporto politikos Lietuvos Respublikos susisiekimo ministrui pavestose valdymo srityse formavimą ir įgyvendinimą.</li> </ol> <p>Pastebėtina, kad saugos lygis lyginant su 2008 m. pagerėjo – 2009 metais Lietuvos Respublikos geležinkeliuose žuvo 33 žmonės (tuo tarpu 2008</p>	<p>The main tasks of the Inspectorate as the National Safety Authority are:</p> <ol style="list-style-type: none"> <li>1. to ensure a high level of railway safety;</li> <li>2. to increase railway system interoperability;</li> <li>3. to promote railway service competition, to improve the railway transport service for customers;</li> <li>4. to serve for formation and implementation of railway transport policy dedicated to the minister of Transport and communications of the Republic of Lithuania.</li> </ol> <p>It should be noted that the railway safety level compared with 2008, has improved – at 2009 where were 33 people killed in Lithuanian railway</p>
---	--

<p>metais – 40 žmonių), bei buvo sunkiai sužeista 12 žmonių (tuo tarpu 2008 metais – 13 žmonių).</p> <p>Perkeliant 2008 m. birželio 17 d. Europos Parlamento ir Tarybos direktyva 2008/57/EB dėl geležinkelių sistemos sąveikos Bendrijoje ir 2007 m. spalio 23 d. Europos Parlamento ir Tarybos direktyva 2007/59/EB dėl traukinių mašinistų, valdančių lokomotyvus ir traukinius geležinkelių sistemoje Bendrijos teritorijoje, sertifikavimo, buvo keičiami teisės aktai, reglamentuojantys geležinkelių transporto eismo saugą.</p>	<p>network (while at 2008 where were 40 people killed), and where were injured 12 people (while at 2008 where were 13 people injured).</p> <p>Transposing Directive 2008/57/EC of the European Parliament and of the Council of 17 June 2008 on the interoperability of the rail system within the Community and Directive 2007/59/EC of the European Parliament and of the Council of 23 October 2007 on the certification of train drivers operating locomotives and trains on the railway system in the Community, where were changes in national legislation.</p>
---	---

### C. Organizacija

### Organisation

#### C.1. Įvadas

#### Introduction to the organization

<p>Inspekcijos struktūra, lyginant su 2008 metais, nepasikeitė.</p> <p>2009 m. pabaigoje Inspekcijoje dirbo 24 darbuotojai (2008 metų pabaigoje – 24 darbuotojai):</p> <ul style="list-style-type: none"> <li>- 18 jų dirba eismo saugos, sertifikavimo, licencijavimo, teisės aktų geležinkelių transporto sektoriuje plėtojimo, siekiant perkelti ES teisės aktų reikalavimus į nacionalinę teisę, srityse;</li> <li>- 1 dirba geležinkelių infrastruktūros bei riedmenų registravimo srityje;</li> <li>- 2 dirba strateginio planavimo srityje;</li> <li>- 1 planuoja ir organizuoja finansinius institucijos reikalus;</li> <li>- 2 dirba administracinį darbą.</li> </ul> <p>2009 metais Inspekcijos struktūrą sudarė Eismo saugos kontrolės skyrius, Teisės skyrius, Rinkos priežiūros skyrius ir Registrų skyrius.</p> <p>Siekiant geriau išnaudoti Inspekcijos turimus resursus bei pasiekti Inspekcijai keliamus tikslus geležinkelių transporto eismo saugos ir sąveikos srityse, nuo 2010 m. balandžio 9 d. Rinkos priežiūros skyrius</p>	<p>The organizational structure of the Inspectorate didn't change comparing to 2008.</p> <p>At the end of 2009 there were 24 employees (in comparison, in 2008 – 24 employees) working in the Inspectorate:</p> <ul style="list-style-type: none"> <li>- 18 of them are working with traffic safety, safety certification, licencing, developing of legal acts in railway sector as well as transposing EU requirements to national legislation;</li> <li>- 1 of them are working with registration of railway infrastructure and rolling-stock;</li> <li>- 2 of them are working with strategic planning;</li> <li>- 1 of them plans and organizes finance items of the institution;</li> <li>- 2 of them work administrative work.</li> </ul> <p>In 2009 the structure of the Inspectorate was composed of Department of Traffic safety control, Department of Legal council, Department of Market supervision and Department of Registers.</p> <p>In the case to exploit the resources of the Inspectorate and to achieve the objectives of the railway safety and interoperability, 9 april of 2010 the Department of Market supervision was reorganized into the Department</p>
--	--

buvo reorganizuotas į Strateginio planavimo skyrių, Registrų skyrius – į Informacinių technologijų skyrių.	of Strategic planning, the Department of Registers – into the Department of Information technologies.
--	---

## C.2. Organizacinis srautas

## Organisational flow

Santykiai tarp Inspekcijos ir kitų geležinkelių transporto subjektų (Lietuvos Respublikos Vyriausybės, Lietuvos Respublikos susisiekimo ministerijos, Katastrofų tyrimo vadovo, viešosios geležinkelių infrastruktūros valdytojo (AB „Lietuvos geležinkeliai“), geležinkelio įmonių (vežėjų)) nepasikeitė lyginant su 2008 metais.	The relationship among the Inspectorate and other subjects of railway transport (the Government of Republic of Lithuania, the Ministry of Transport and Communications, National Investigation Body (NIB), Public Railway Infrastructure Manager (JSC „Lithuanian Railways“), Railway Undertakings (operators)) international institutions didn't change comparing to the year 2008.
--	--

## D. Geležinkelių transporto saugos raida

## The development of railway safety

### D. 1. Iniciatyvos pagerinti saugos parametrus

### Initiatives to maintain/ improve safety performances

D.1.1 - Safety measures triggered by accidents/precursors to these

D.1.1. – Saugos priemonės, lemtos eismo įvykių ar vos neįvykusių įvykių

Safety measure decided (saugos priemonė)	Accidents/precursors which trigged the measure (eismo įvykiai ar vos neįvykę įvykiai, lėmę šias priemones)		
	Date (data)	Place (vieta)	Description of the event (įvykio apibūdinimas)
NO	-	-	-

D.1.2 - Safety measures with other triggers

D.1.2. – Saugos priemonės, lemtos kitų priežasčių

<b>Safety measure decided</b> (saugos priemonė)	<b>Description of the trigger of the measures</b> (priežasčių, lėmusių šias priemones apibūdinimas)
NO	NO

## D.2. Detalizuota informacija

### Detailed data trend analysis

**Lentelė (Table) D. 2.** Detailed statistical data of the railway transport events in Lithuanian railways in 2009.

(Eismo įvykių 2009 m. statistika)

	<b>Number of accidents</b> (avarijų skaičius)	<b>Number of fatalities</b> (žuvusių asmenų skaičius)	<b>Number of injures</b> (sužeistų žmonių skaičius)	<b>Number of precursors to accidents</b> (riktų bei avarinių situacijų skaičius)	<b>Cost of all accidents, hours worked on safety</b> (išlaidų eurais kaina ir sugaištos darbo valandos dėl eismo įvykių)	<b>Technical safety of infrastructure and its implementation, management of safety</b> (techninė infrastruktūros sauga, jos vystymasis, saugos valdymas)
<b>TOTAL</b> (VISO)	55	33	12	31	20039374,33 euros, 140 working hours (darbo valandos)	N.A. (duomenų nepateikta)

**Posible reasons:** the most usual cause of accidents, in which were killed and injured people, is the inappropriate behavior of level-crossing users and unauthorized persons.

**Dažniausios priežastys eismo įvykiams:** dažniausia eismo įvykių, kurių metu žūsta ar nukenčia žmonės, priežastis – asmenų, nesusijusių su geležinkelių transporto veikla, (pervažų naudotojai, pašaliniai asmenys) veiksmai.

**D.3. Saugos rekomendacijų rezultatai****Results of safety recommendations**

<p>Saugos rekomendacijos duodamos kartu su įpareigojimais, geležinkelio įmonių ar infrastruktūros valdytojų patikrinimų metu. 2009 m. Inspekcija pateikė 37 įpareigojimus (rekomendacijas). Iš jų įvykdyta 100%. Darytina išvada, kad geležinkelių įmonės (vežėjai) ir geležinkelių infrastruktūros valdytojai Inspekcijos įpareigojimų ir rekomendacijų laikosi. Laikydamosis rekomendacijų ir įpareigojimų geležinkelio įmonės (vežėjai) ir infrastruktūros valdytojai pagerino saugos būklę.</p>	<p>Safety recommendations are given together with obligations, while inspecting the RU or IM. There were 37 obligations and recommendations during 2009. 100% of them were fulfilled. To conclude – RU and IM follow obligations and recommendations given by the Inspectorate. Following recommendations and obligations IM and RU improved level of railway safety.</p>
---	---

**E. Svarbūs pokyčiai teisėkūroje****Important changes in legislation and regulation**

<p><b>Pokyčiai nacionaliniuose teisės aktuose 2009 metais:</b></p> <ol style="list-style-type: none"> <li>1. Lietuvos Respublikos geležinkelių transporto sektoriaus reformos įstatymo 2, 9, 12 straipsnių ir įsakymo priedo pakeitimo įstatymas (Žin., 2009, Nr. 159-7204).</li> <li>2. Lietuvos Respublikos sveikatos apsaugos ministro 2009 m. gruodžio 23 d. įsakymas Nr. V-1062 „Dėl Lietuvos Respublikos sveikatos apsaugos ministro 2000 m. gegužės 31 d. įsakymo Nr. 301 „Dėl profilaktinių sveikatos tikrinimų sveikatos priežiūros įstaigose“ pakeitimo“ (Žin., 2010, Nr. 1-45).</li> <li>3. Lietuvos Respublikos susisiekimo ministro 2009 m. balandžio 29 d. įsakymas Nr. 3-170 „Dėl Techninio geležinkelių naudojimo nuostatų patvirtinimo“ pakeitimo“ (Žin., 2009, Nr. 51-2037) ir Lietuvos Respublikos susisiekimo ministro 2009 m. liepos 10 d. įsakymas Nr. 3-323 „Dėl Techninio geležinkelių naudojimo nuostatų patvirtinimo“ pakeitimo“ (Žin., 2009, Nr. 84-3544).</li> </ol>	<p><b>Changes in national legislation in 2009:</b></p> <ol style="list-style-type: none"> <li>1. Amendment of Law of railway transport sector reform of the Republic of Lithuania (came into force 31.12.2009).</li> <li>2. Amendment of „Rules on preventive medical examination of health care facilities“, adopted on 31.05.2000 by Resolution No. 301 of the Minister of Health care, were amended on 23.12.2009 by Resolution No. V-1062 of the Minister of Health care of the Republic of Lithuania (amendment came into force 05.01.2010).</li> <li>3. 2 amendments of „Rules on Technical exploitation of railways“, adopted on 20.09.1996 by Resolution No. 297 of the Minister of Transport and communications:       <ol style="list-style-type: none"> <li>a) On 29.04.2009 by Resolution No. 3-170 of the Minister of Transport and communications of the Republic of Lithuania (amendment came into force 07.05.2009);</li> <li>b) On 10.07.2009 by Resolution No. 3-323 of the Minister of Transport and communications of the Republic of Lithuania (amendment came into force 07.05.2009).</li> </ol> </li> </ol>
--	--

<p>4. Lietuvos Respublikos susisiekimo ministro 2009 m. lapkričio 19 d. įsakymas Nr. 3-582 „Dėl Lietuvos Respublikos susisiekimo ministro 2002 m. lapkričio 25 d. įsakymo Nr. 3-547 „Dėl leidimų mokymo įstaigoms mokyti asmenis, susijusius su pavojingų krovinių vežimu automobilių, geležinkelių, vidaus vandenų transportu, išdavimo tvarkos“ pakeitimo“ (Žin., 2009, Nr. 138-6087).</p>	<p>4. Amendment of „Rules on an authorisation of training institutions to train persons involved in the transportation of dangerous goods by road, rail and inland waterway transport“, adopted on 25.11.2002 by Resolution No. 3-547 of the Minister of Transport and communication of the Republic of Lithuania, were amended on 19.11.2009 by Resolution No. 3-170 of the Minister of Transport and communication of the Republic of Lithuania (came into force 21.11.2009).</p>
<p>5. Lietuvos Respublikos susisiekimo ministro 2009 m. kovo 19 d. įsakymas Nr. 3-101 „Dėl Lietuvos Respublikos susisiekimo ministro 2008 m. balandžio 22 d. įsakymas Nr. 3-122 „Dėl traukos riedmenų ridos nuo atlikto remonto iki kito remonto normų ir remonto periodiškumo bei traukos riedmenų techninės priežiūros ir remonto sistemos patvirtinimo“ pakeitimo“ (Žin., 2009, Nr. 36-1393).</p>	<p>5. Amendment of „Rules on setting norms of maintenance of traction units according to their run, periodicity of maintenance and system of maintenance” adopted on 22.04.2008 by Resolution No. 3-122 of the Ministry of Transport and Communications of the Republic of Lithuania, were amended on 19.03.2009 by the Resolution No. 3-101 of the Minister of Transport and Communications of the Republic of Lithuania (amendment came into force 02.04.2009).</p>
<p>6. Lietuvos Respublikos susisiekimo ministro 2009 m. sausio 6 d. įsakymas Nr. 3-1 „Dėl Lietuvos Respublikos susisiekimo ministro 2007 m. vasario 28 d. įsakymo Nr. 3-69 „Dėl geležinkelio įmonių (vežėjų) ekonominių pajėgumą apibūdinančių rodiklių kritinių reikšmių“ pakeitimo“ (Žin., 2009, Nr. 4-106).</p>	<p>6. Amendment of „Rules on critical values for evaluation of economical circumstance of railway undertakings” adopted on 28.02.2007 by Resolution No. 3-69 of the Ministry of Transport and Communications of the Republic of Lithuania, were amended on 06.01.2009 by the Resolution No. 3-69 of the Minister of Transport and Communications of the Republic of Lithuania (amendment came into force 02.04.2009).</p>
<p>7. Lietuvos Respublikos susisiekimo ministro 2009 m. spalio 28 d. įsakymas Nr. 3-541 „Dėl prekinių vagonų techninės priežiūros ir remonto sistemos nustatymo, prekinių vagonų ridos nuo atlikto remonto iki kito remonto normų ir remonto periodiškumo patvirtinimo“ (Žin., 2009, Nr. 130-5666).</p>	<p>7. „Rules on freight wagons maintenance and repair system, freight wagons mileage from the repair done by another repair rate and the frequency of repair“, adopted on 28.10.2009 by Resolution No. 3-541 of the of the Minister of Transport and Communications of the Republic of Lithuania (came into force 31.10.2009).</p>
<p>8. Lietuvos Respublikos susisiekimo ministro 2009 m. rugpjūčio 31 d. įsakymas Nr. 3-398 „Dėl Lietuvos Respublikos susisiekimo ministro 2005 m. kovo 2 d. įsakymu Nr. 3-71 „Dėl Geležinkelių riedmenų ir konteinerių registravimo taisyklių patvirtinimo“ pakeitimo“ (Žin., 2009, Nr. 106-4440).</p>	<p>8. Amendment of „Rules on registering rolling stock and containers”, adopted on 02.03.2005 by Resolution No. 3-37 of the Ministry of Transport and Communications of the Republic of Lithuania, were amended on 31.08.2009 by Resolution No. 3-398 of the Minister of Transport and Communications of the Republic of Lithuania</p>

<p>9. Lietuvos Respublikos statybos įstatymo 2, 6, 20, 23, 29, 31, 37 straipsnių pakeitimo ir papildymo ir įstatymo papildymo 23<sup>1</sup> straipsniu įstatymas (Žin., 2009, Nr. 117-4993).</p> <p>10. Lietuvos Respublikos statybos įstatymo 12, 14, 15, 16, 22, 23, 23<sup>1</sup>, 25, 27, 28, 32, 33, 34, 35, 42 straipsnių pakeitimo ir papildymo ir įstatymo papildymo 45 straipsniu įstatymas (Žin., 2009, Nr. 144-6352).</p> <p>Esminiai įstatymų leidybos ir reguliavimo pokyčiai, svarbių pokyčių įstatymų leidybos ir reguliavimo srityje detalės yra išdėstytos Priede D.</p>	<p>(amendment came into force 05.09.2009).</p> <p>9. 2 amendments of Law of building construction of the Republic of Lithuania:</p> <p>a) On 22.09.2009 by Resolution No. XI-421 (amendment came into force 01.10.2009);</p> <p>b) On 19.11.2009 by Resolution No. XI-501 (amendment came into force 05.12.2009).</p> <p>The essential changes in legislation and regulation, the details of the important changes in legislation and regulation are listed in ANNEX D.</p>
---	---

## F. Saugos sertifikatų ir įgaliojimų eismo saugos srityje raida

## The development of safety certification and authorization

### F.1. Nacionalinė teisinė bazė – įsigaliojimo datos, prieinamumas

### National legislation – starting dates- availability

<p>F.1.1 – Geležinkelio įmonių (vežėjų) ir geležinkelių infrastruktūros valdytojų saugos sertifikavimo taisyklės, patvirtintos 2003.01.23 Lietuvos Respublikos susisiekimo ministro įsakymu Nr. 3-37, įsigaliojo 2004.01.01. Jos buvo pakeistos (nauja redakcija) 2006.09.29, įsigaliojo 2006.11.01.</p> <p>F.1.2. Lietuvos Respublikos susisiekimo ministro 2007 m. rugsėjo 11 d. įsakymas Nr. 3-300 „Dėl Lietuvos Respublikos susisiekimo ministro 2003 m. sausio 23 d. Įsakymo Nr. 3-37 „Dėl Geležinkelio įmonių (vežėjų) ir geležinkelių infrastruktūros valdytojų saugos sertifikavimo taisyklių patvirtinimo“ pakeitimo“, įsigaliojo 2010 m. rugsėjo 15 d.</p> <p>F.1.3. Visi reikalingi teisės aktai gali būti rasti viešoje Lietuvos Respublikos Seimo duomenų bazėje (<a href="http://www.lrs.lt">www.lrs.lt</a>) ir Inspekcijos internetiniame puslapyje (<a href="http://www.vgi.lt">www.vgi.lt</a>).</p>	<p>F.1.1 - „Rules on Safety Certification of Railway Undertakings and Infrastructure Manager” were adopted on 23.01.2003 by Resolution No. 3-37 of the Ministry of Transport and Communications of the Republic of Lithuania and came into force 01.01.2004. They were amended (new edition) in 29.09.2006 and came into force in 01.11.2006.</p> <p>F.1.2. Amendment of „Rules on Safety Certification of Railway Undertakings and Infrastructure Manager” were adopted on 23.01.2003 by Resolution No. 3-37 of the Ministry of Transport and Communications of the Republic of Lithuania, were amended on 11.09.2007 by the Resolution No. 3-300 of the Minister of Transport and Communications of the Republic of Lithuania (amendment came into force 15.09.2010).</p> <p>F.1.3. All relevant legislation can be found in the public website of the Parliament of Lithuania (<a href="http://www.lrs.lt">www.lrs.lt</a>) and in website of the Inspectorate, also (<a href="http://www.vgi.lt">www.vgi.lt</a>).</p>
--	--



**F.3. Konkretūs skaičiai (E priedas)****Numerical data (Annex E)**

Saugos sertifikatų ir įgaliojimų eismo saugos srityje išdavimo plėtotė chronologiniu požiūriu yra pateikta Priede E.	All the numerical data on the development of safety certification and safety authorization are described in ANNEX E.
--	--

**F.3. Procedūriniai aspektai****Procedural aspects**

<b>3.1 Saugos sertifikato A dalis</b>	<b>3.1 Safety Certificates Part A</b>
<p>3.1.1 2009 metais saugos sertifikato A dalies atnaujinimų (pakeitimų) nebuvo.</p> <p>3.1.2 2009 metais naujų saugos sertifikato A dalių geležinkelių įmonėms (vežėjams) išduota nebuvo.</p> <p>3.1.3 Paklausimų iš kitų NSI dėl informacijos, susijusios su saugos sertifikato A dalimi, išduotos Inspekcijos, kai geležinkelio įmonė kreipiasi dėl saugos sertifikato B dalies išdavimo, patikrinimo (gavimo), 2009 metais nebuvo.</p> <p>3.1.4 Su abipusio pripažinimo problemomis 2009 metais nesusidurta.</p> <p>3.1.5 Inspekcijos imama valstybės rinkliava už saugos sertifikato A dalies išdavimą yra 1794 litai (~520 Eurai) (Lietuvos Respublikos Vyriausybės nutarimas „Dėl konkrečių valstybės rinkliavos dydžių ir šios rinkliavos mokėjimo ir grąžinimo taisyklių patvirtinimo“ (Žin., 2000, Nr. 108-3463; 2008, Nr. 73-2835).</p> <p>3.1.6; 3.1.7 2009 metais naujų paraiškų saugos sertifikato A daliai nebuvo gauta.</p> <p>3.1.8 Pagrindinė geležinkelio įmonių minima problema yra eismo saugos valdymo sistemų kūrimo praktikos stoka Lietuvoje.</p>	<p>3.1.1 There were no updatings (amendings) of Part A Certificates in 2009.</p> <p>3.1.2 There were no Part A Certificates issued for RU in 2009.</p> <p>3.1.3. There were no requests from others National Safety Authorities to verify (access) information relating the Part A Certificates of a RU that has been certified in Lithuania, but applies for a Part B certificate in the other Member State in 2009.</p> <p>3.1.4 There were no problems within the cross acceptance of the Community recognized in 2009.</p> <p>3.1.5 NSA Charging fee for issuing a Part A Certificate is 1794 litas (~520 Euro) (Resolution on State charging fee adopted on 20.12.2000 by the Government of the Republic of Lithuania.</p> <p>3.1.6; 3.1.7 Where were no new applications for Part A Certificates.</p> <p>3.1.8 The main problem mentioned by RU is shortage of practice of implementation of safety management systems.</p>
<b>3.2 Saugos sertifikato B dalis</b>	<b>3.2 Safety Certificates Part B</b>
<p>3.2.1 2009 metais saugos sertifikato B dalies atnaujinimų (pakeitimų) nebuvo.</p> <p>3.2.2 2009 metais buvo išduota 1 saugos sertifikato B dalis.</p> <p>3.2.3 Inspekcijos imama valstybės rinkliava už saugos sertifikato B dalies išdavimą yra 2436 litai (~706 Eurai).</p> <p>3.2.4; 3.2.5; 3.2.6 2009 metais buvo pateikta 1 paraiška saugos sertifikato</p>	<p>3.2.1 There were no updatings (amendings) of Part B Certificates in 2009.</p> <p>3.2.2 There was 1 Part B Certificates issued for RU in 2009.</p> <p>3.2.3 NSA Charging fee for issuing a Part B Certificate is 2436 litas (706 Euro).</p> <p>3.2.4; 3.2.5; 3.2.6 There was 1 application for Part B Certificates in 2009.</p>

B daliai gauti.	
<b>3.3 Įgaliojimai eismo saugos srityje</b>	<b>3.3 Safety Authorisations</b>
3.3.1 2009 metais įgaliojimų eismo saugos srityje atnaujinimų (pakeitimų) nebuvo.	3.3.1 There were no updatings (amendings) of Safety Authorisations in 2009.
3.3.2; 3.3.3; 3.3.4 2009 metais nebuvo išduota įgaliojimų eismo saugos srityje A dalių. 2009 metais buvo išduota 1 įgaliojimo eismo saugos srityje B dalis.	3.3.2; 3.3.3; 3.3.4 There was no Safety Authorisations (part A) issued in 2009. There was 1 Safety Authorisations (part B) issued in 2009.
3.3.6 Inspekcijos imama valstybės rinkliava už įgaliojimų eismo saugos srityje A dalies ar B dalies išdavimą yra 2416 litai (~700 Eurai).	3.3.6 NSA Charging fee for issuing Safety Authorisations (part A or part B) is 2416 litai (~700 Euro).

### G. Geležinkelio įmonių (vežėjų) ir geležinkelių infrastruktūros valdytojų priežiūra

Supervision of Railway Undertakings and Infrastructure Managers

#### G.1. Geležinkelio įmonių (vežėjų) ir geležinkelių infrastruktūros valdytojų priežiūros apibūdinimas

Description of the supervision of Railway Undertakings and Infrastructure Managers

2009 metais Inspekcija atliko 222 patikrinimus, tarp kurių 202 patikrinimai buvo planiniai, 20 patikrinimų – neplaniniai.	In 2009 Inspectorate had accomplished 222 inspections made. 202 inspections were planned, 20 – unplanned.
2009 metais per atliktus patikrinimus buvo nustatyta 1360 geležinkelių transporto eismo saugą reglamentuojančių teisės aktų pažeidimų. Inspekcija geležinkelių įmonėms (vežėjams) ir geležinkelių infrastruktūros valdytojams surašė 37 įpareigojimus ir rekomendacijas, kuriomis uždraudė naudoti 22 geležinkelių infrastruktūros objektus ir 18 geležinkelių riedmenų.	At 2009 where were found 1360 violations of railway transport safety rules. Inspectorate delivered 37 obligations and recommendations to RU and IM and prohibited to use 22 railway infrastructure objects and 18 rolling stocks.
Per 2009 metus Inspekcija už teisės aktų reikalavimų pažeidimus surašė 245 administracinių teisės pažeidimų protokolus.	At 2009 Inspection delivered 245 protocols of administrative law violation.
Atlikus 2008 metų eismo saugos analizę buvo nustatyta, kad daugiau nei pusė eismo įvykių įvyksta dėl asmenų, nesusijusių su geležinkelių transporto eismu, netinkamų veiksmų geležinkelių pervažose ir geležinkelių keliuose. Atsižvelgiant į tai, 2009 metais Inspekcija savo veiklą orientavo į šių pažeidimų prevenciją – buvo patikrintos 224	After railway safety analysis of 2008, Inspectorate has found that more than half of all accidents are due to level-crossing users and unauthorized persons. According to this, in 2009 Inspectorate oriented its activities to prevention of these violations – where were performed 224 level crossings surveys, one study of level crossing safety and for 61

<p>geležinkelių pervažos, kuriose nustatyti 253 pažeidimai, atlikta viešojoje geležinkelių infrastruktūroje esančių geležinkelių pervažų saugos analizė, 61 asmeniui, neleistinai buvusiam geležinkelių infrastruktūroje, surašyti administracinės teisės pažeidimo protokolai.</p> <p>Šie Inspekcijos veiksmai prisidėjo prie žuvusiųjų asmenų skaičiaus mažėjimo 2009 metais, kuomet geležinkelių pervažose žuvo 8 žmonės (2 žmonėmis mažiau nei 2008 metais), o geležinkelių keliuose žuvo 25 žmonės (9 žmonėmis mažiau nei 2008 metais).</p> <p>Patikrinimus atlieka Eismo saugos kontrolės skyriaus inspektoriai ir specialistai (~29 % Inspekcijos darbuotojų).</p> <p>Patikrinimų ekonominiai aspektai nėra įvertinti.</p> <p>Esminių pastabų, į kurias turėtų atsižvelgti Inspekcija 2009 metais nebuvo.</p>	<p>unauthorized persons were delivered administrative law protocols.</p> <p>These activities had been promoted the decrease of number of killed persons – at 2009 where were killed 8 level-crossing users (2 level-crossing users less then at 2008) and 25 unauthorized persons (9 unauthorized persons less then at 2008).</p> <p>Inspections are carried out by the inspectors and experts of the Department of traffic safety control (~29 % of the Inspectorate).</p> <p>Economical aspects of inspections aren't valued.</p> <p>There were no sensitive points to follow-up by the Inspectorate in 2009.</p>
--	---

**G. 2. Teisinių aspektų įgyvendinimas Geležinkelio įmonių (vežėjų) ir geležinkelių infrastruktūros valdytojų saugos ataskaitų pateikimo pagal Saugos direktyvos 9(4) straipsnį atžvilgiu**

Description of the coverage of the legal aspects within the annual reports from the Infrastructure Managers and Railway Undertakings – Availability of the annual reports before 30 June (according to Article 9(4) of the Railway Safety Directive)

<b>INSPECTIONS (PATIKRINIMAI)</b>		Issued Safety Certificates Part A  (išduota saugos sertifikatų A dalių)	Issued Safety Certificates Part B  (išduota saugos sertifikatų B dalių)	Issued Safety Authorisations  (išduota įgaliojimų eismo saugos srityje)	Other Activities  (inspections were not related to safety certificate part A or B or safety authorizations, inspections were carried out in a general railway transport safety control sense)  (kitos veiklos: patikrinimai nesusiję su saugos sertifikatų A ar B dalių išdavimu, įgaliojimų eismo saugos srityje išdavimu, tikrinamos geležinkelio įmonės, geležinkelių infrastruktūros valdytojas bendru geležinkelių transporto eismo saugos kontrolės aspektu)
Number of inspections of RUs/IMs for 2009  (geležinkelio įmonių (vežėjų) ir geležinkelių infrastruktūros valdytojų patikrinimų skaičius 2009 m.)	planned (planuota)	-	-	-	<b>202</b>
	unplanned (neplanuota)	-	-	-	<b>20</b>
	carried out (įvykdyta)	-	-	-	<b>222</b>

AUDITS (AUDITAI)		Issued Safety Certificates Part A  (išduota saugos sertifikatų A dalių)	Issued Safety Certificates Part B  (išduota saugos sertifikat ų B dalių)	Issued Safety Authorisations  (išduota įgaliojimų eismo saugos srityje)	Other Activities (To specify) (kitos veiklos)
Number of audits of RUs/IMs for 2009 (geležinkelio įmonių (vežėjų) ir geležinkelių infrastruktūros valdytojų auditų skaičius 2009 m.)	planned (planuota)	<b>1</b>	-	-	-
	unplanned (neplanuota)	-	-	-	-
	carried out (įvykdyta)	<b>1</b>	-	-	-

**H. Išvados – prioritetai – saugos rekomendacijų rezultatai****Conclusions – Priorities – Results of safety recommendations****Ataskaitos išvados:**

2009 metais Lietuvos Respublikos geležinkeliuose žuvo 33 žmonės bei 12 žmonių buvo sužeisti. Lyginant su 2008 metais, žuvusiųjų skaičius sumažėjo 7, sužeistųjų – 1 žmogumi.

Atlikus 2008 metų eismo saugos analizę buvo nustatyta, kad daugiau nei pusė eismo įvykių įvyko dėl asmenų, nesusijusių su geležinkelių transportu (vairuotojai, pėstieji), netinkamų veiksmų geležinkelių pervažose ir geležinkelių keliuose. Atsižvelgiant į tai, 2009 metais Inspekcija savo veiklą orientavo į šių pažeidimų prevenciją – buvo patikrintos 224 geležinkelių pervažos, kuriose nustatyti 253 pažeidimai, atlikta viešojoje geležinkelių infrastruktūroje esančių geležinkelių pervažų eismo saugos analizė, 61 asmeniui, neleistinai buvusiam geležinkelių kelių ir jų įrenginių apsaugos zonų nenustatytose vietose, surašyti administracinės teisės pažeidimo protokolai. Šie Inspekcijos veiksmai prisidėjo prie žuvusiųjų asmenų skaičiaus sumažėjimo 2009 metais, kuomet geležinkelių pervažose žuvo 8 žmonės (2 žmonėmis mažiau nei 2008 metais), o geležinkelių keliuose žuvo 25 žmonės (9 žmonėmis mažiau nei 2008 metais).

Inspekcija, kontroliuodama, kaip asmenys laikosi teisės aktų, reglamentuojančių geležinkelių transporto eismo saugą ir rinkos priežiūrą, reikalavimų, 2009 metais atliko 222 patikrinimus (202 patikrinimai buvo planiniai, 20 – neplaniniai).

2009 metais buvo išduota po 1 saugos sertifikato ir įgaliojimų eismo saugos srityje B dalys. Pagal galiojančias sertifikavimo taisykles geležinkelio įmonės (vežėjai), kurios turi senus sertifikatus, turėjo kreiptis dėl naujų sertifikatų iki 2010.09.01, o naujos geležinkelio įmonės turi kreiptis prieš pradėdamos veikti.

2010 metais Inspekcija yra numačiusi įgyvendinti prioritetines veiklas

**Conclusions of the report:**

At 2009 where were 33 persons killed and 12 persons injured in the Lithuanian railway network. Comparing with 2008, the number of killed people decreased by 7 persons and the number of injured persons decreased by 1 person.

After railway safety analysis of 2008, Inspectorate has found that more than half of all accidents are due to level-crossing users and unauthorized persons. According to this, Inspectorate oriented its activities to prevention of these violations – where were performed 224 level crossings surveys located in public railway infrastucture and had been found 253 violations, one study of level crossing safety and for 61 unauthorized person were delivered administrative law protocols. These activities had been promoted the decrease of number of killed persons – at 2009 where were killed 8 level-crossing users (2 level-crossing users less then at 2008) and 25 unauthorized persons (9 unauthorized persons less then at 2008).

At 2009 Inspectorate controlling how various subjects follow the requirements of laws and rules regulating railway transport safety, performed 222 inspections (where were 202 planned and 20 unplanned inspections).

Where were 1 Safety Authorisations (part B) and 1 Safety Certificate issued in 2009. According to Safety certification rules, RUs, who have old safety certificates, had to apply for a new safety certificate until the 01.09.2010 and new RU have to apply for safety certificate before exploitation.

In 2010 the Inspectorate has planned to implement priority activities to

<p>kryptis, kuriomis bus siekiama:</p> <ol style="list-style-type: none"> <li>1) analizuoti eismo saugos būklę ir imtis priemonių bendriesiems saugos tikslams pasiekti;</li> <li>2) pasirengti Europos Parlamento ir Tarybos 2007 m. spalio 23 d. direktyvos 2007/59/EB dėl traukinių mašinistų, valdančių lokomotyvus ir traukinius geležinkelių sistemoje Bendrijos teritorijoje, sertifikavimo, įgyvendinimui;</li> <li>3) perkelti Inspekcijos teikiamas paslaugas į elektroninę erdvę;</li> <li>4) sukurti geležinkelių transporto eismo saugos rizikos valdymo informacinę sistemą;</li> <li>5) kelti Inspekcijos darbuotojų kompetenciją vykdant specializuotus audito, geležinkelių transporto eismo saugos kontrolės ir užsienio kalbų mokymus;</li> <li>6) vykdyti eismo saugos reglamentavimo ir nacionalinių eismo saugos taisyklių sistemų stebėseną, šių sistemų derinimą ir tobulinimą.</li> </ol>	<p>achieve following objectives:</p> <ol style="list-style-type: none"> <li>1) to analyse the railway safety conditions and implement methods to achieve the common safety targets;</li> <li>2) to prepare for implementation of Directive 2008/57/EC of the European Parliament and of the Council of 17 June 2008 on the interoperability of the rail system within the Community and Directive 2007/59/EC of the European Parliament;</li> <li>3) to put Inspectorate's service to internet;</li> <li>4) to create railway safety risk management information system;</li> <li>5) to raise the competence of Inspectorates staff in auditing, foreign languages and railway safety controlling fields;</li> <li>6) to implement the monitoring and improvement of railway safety regulation and national rules.</li> </ol>
--	---

### I. Informacijos šaltiniai

### I. Sources of information

<p>Informacijos šaltiniai: metinės geležinkelio įmonių (vežėjų) ir geležinkelių infrastruktūros valdytojo saugos ataskaitos, Saugos institucijos surinkti duomenys apie geležinkelių transporto eismo įvykius, Saugos institucijos atlikti patikrinimai, Saugos institucijos darbuotojų pateikti duomenys, bendradarbiavimas su geležinkelio įmonėmis (vežėjais), geležinkelių infrastruktūros valdytoju, Susisiekimo ministerija ir kitomis institucijomis.</p>	<p>Sources of information: annual reports of RUs and IM, data of railway accidents gathered by the NSA, NSA inspections, interviews of NSA employees, cooperation with RUs, IM, Ministry of Transport and Communications and other institutions.</p>
--	--





## Chart A.2. List of Railway Undertakings and Infrastructure Managers

**Lentelė A.2. Geležinkelio įmonių (vežėjų) ir geležinkelių infrastruktūros valdytojų sąrašas**

## Chart A.2.1. Infrastructure Manager(s)

**Lentelė A.2.1. Geležinkelių infrastruktūros valdytojai**

Name	Address	Website/Network Statement Link	Safety Authorisation (Number/Date)	Start date commercial activity	Total Track Length/Gauge	Electrified Track Length/Voltages	Total Double/Simple Track Length	Total Track Length HSL	ATP equipment used	Number of LC	Number of Signals
JSC „Lithuanian Railways“	Mindaugo 12/14, 03603 Vilnius, Lithuania	<a href="http://www.litrail.lt">www.litrail.lt</a>	2004-12-23, No. 000001 Renewed – 2008-12-18.	1999-07-18	1745,5 km / 1520 mm; 22,1 km / 1435 mm	122 Km/1520 mm	2182,3 km	N. A.	34,9 %	530	N. A.

## Chart A.2.2. Railway Undertaking(s) in the end of 2009

**Lentelė A.2.2. Geležinkelio įmonės (vežėjai) 2009 m. pabaigoje**

Name	Address	Website	Safety Certificate 2001/14/EC (Number/Date)	Safety Certificate A-B 2004/49/E C (Number/Date)	Start date commercial activity	Traffic Type (Freight)	Number of Locomotives	Number of Railcars/Multiple Unit-sets	Number of Coaches/Wagons	Number of train drivers/safety crew	Volume of passenger transport	Volume of freight transport
JSC „Lithuanian Railways“	Mindaugo 12/14, 03603 Vilnius, Lithuania	<a href="http://www.litrail.lt">www.litrail.lt</a>	No. 000002 2004-12-23; No. 000003 2004-12-23	No. 2008-12-18 -	1999-07-18	Passenger Freight	326	54	210 9561	628	357 million passenger- rs km	11 887 million Tkm
JSC „Transachema“	Jonaulakio km. Ruklosen., Jonavos raj.	<a href="http://www.transachema.lt">www.transachema.lt</a>	No. 000001 2004-12-15	-	1999-01-01	Freight	6	N. A.	1000	24	-	N. A.

JSC „Unigela“	Žilvičių 38A, Vilnius	-	-	-	1997-12-02	Passenger Freight	1	N. A.	N. A.	N. A.	N. A.	N. A.
JSC „Eismina“	Vytenio 18-24, Kaunas		-	-	1998-04-02	Passenger Freight	N.A.	N. A.	N.A.	14	N. A.	N. A.
JSC „Vestaka“	J.Basanavičiaus 11-1, Vilnius	www.vestaka.lt	-	-	1999-05-24	Freight	N.A.	N. A.	N.A.	N. A.	N. A.	N. A.
JSC „Bega“	Nemuno 2B, Klaipėda	www.bega.lt	-	-	1992-02-24	Freight	6	N. A.	N. A.	15	N. A.	N. A.
JSC „Medial Trans“	Laisvės 60, Vilnius		-	-	2003-07-21	Freight	N. A.	N. A.	N. A.	6	N. A.	N. A.
JSC „Klaipėdos Smelte“	Nemuno g, 2, Klaipėda	www.smelte.lt	-	-	2007-11-27	Freight	5	N. A.	N. A.	N. A.	N. A.	N. A.
JSC „Energijos sistemu servisas“	Taikos pr. 147, Kaunas	www.enss.lt	-	-	2007-11-27	Freight	2	N. A.	N. A.	N. A.	N. A.	N. A.
JSC „Akmenes cementas“	J. Dalinkevičiaus g. 2, Naujoji Akmene	www.cementas.lt	-	-	2008-01-21	Freight	7	N. A.	N.A.	N. A.	N. A.	N. A.
JSC „Gargždu geležinkelis“	Gamyklos g. 21, Gargzdai	-	-	-	2008-01-21	Freight	12	N. A.	N.A.	N. A.	N. A.	N. A.
JSC „Nilma“	Nemaunu g. 31, Kaunas	www.nilma.lt	-	-	2008-01-21	Freight	1	N. A.	N. A.	N. A.	N. A.	N. A.
JSC „Geležinkelio tiesimo centras“	Trikampio g. 10. Lentvaris, Traku raj.	ww.gtc.w3.lt	-	-	2008-03-12	Freight	-	N. A.	7	N. A.	N. A.	N. A.

JSC „Vakaru krova“	Minijos g. 180, Klaipeda	<a href="http://www.wsy.lt">www.wsy.lt</a>	-	-	2008-03-12	Freight	N.A.	N. A.	N. A.	N. A.	N. A.	N. A.
JSC „Granitine skalda“	Granito g. 2, Vilnius	-	-	-	2008-06-16	Freight	2	N. A.	N. A.	N. A.	N. A.	N. A.
JSC „Vitras-S“	Rasu g. 9, Vilnius	<a href="http://www.vitras.lt">www.vitras.lt</a>	-	-	2008-06-16	Freight	1	N. A.	N. A.	N. A.	N. A.	N. A.
JSC „Lifosa“	Juodkiskio g. 50, Kedainiai	<a href="http://www.lifosa.com">www.lifosa.com</a>	-	-	2008-06-16	Freight	4	N. A.	N. A.	N. A.	N. A.	N. A.
JSC „Vilniaus gelžbetonini u konstrukcij u gamykla Nr. 3“	Baltupio g. 3, Vilnius	<a href="http://www.gkg3.lt">www.gkg3.lt</a>	-	-	2008-06-16	Freight	2	N. A.	N. A.	N. A.	N. A.	N. A.
JSC „Žvyro karjerai“	Verkių g. 29, Vilnius	<a href="http://www.zvyrokarjerai.lt">www.zvyrokarjerai.lt</a>	-	-	2008-12-05	Freight	1	N. A.	N. A.	N. A.	N. A.	N. A.
JSC „Kauno gelžbetoni“	Pramonės pr. 8, Kaunas	<a href="http://www.kaunogelzbetonis.lt">www.kaunogelzbetonis.lt</a>	-	-	2008-12-05	Freight	1	N. A.	N. A.	N. A.	N. A.	N. A.
JSC „Alkesta“	Naujoji g. 118, Alytus	<a href="http://www.alkesta.lt">www.alkesta.lt</a>	-	-	2008-12-05	Freight	N.A.	N. A.	N. A.	N. A.	N. A.	N. A.
JSC „Kauno tiekimas“	Palemono g. 171, Kaunas	<a href="http://www.kaunotiekimas.lt">www.kaunotiekimas.lt</a>	-	-	2009-01-21	Freight	1	N. A.	N. A.	N. A.	N. A.	N. A.
JSC „Lietuva Statoil“	Jasinskio 16a, Vilnius	<a href="http://www.statoil.lt">www.statoil.lt</a>	-	-	2009-01-21	Freight	1	N. A.	N. A.	N. A.	N. A.	N. A.
JSC „Perpus“	Savanorių pr. 174A, Vilnius	<a href="http://www.perpus.lt">www.perpus.lt</a>	-	-	2009-02-09	Freight	2	N. A.	N. A.	N. A.	N. A.	N. A.
JSC „Mažeikių“	Juodeikiai, 89467	<a href="http://www.orlenlietuva.lt">www.orlenlietuva.lt</a>	-	-	2009-02-11	Freight	5	N. A.	N. A.	N. A.	N. A.	N. A.

nafta“ (from 2009- 09-15 Akcinė bendrovė „ORLEN Lietuva“)	Mažeikių r.											
---	-------------	--	--	--	--	--	--	--	--	--	--	--

There is also one RU operating on the narrow gauge ( 750 mm) railway – Public company „Aukštaitijos siaurasis geležinkelis“.  
 Taip pat yra viena geležinkelio įmonė (vežėjas), veikianti siaurajame (750 mm) geležinkelyje – VŠĮ „Aukštaitijos siaurasis geležinkelis“.

ANNEX B. Organisation chart(s) of the National Safety Authority  
**Priedas B: Nacionalinēs saugos institūcijas organizācinē struktūra**

Chart B.1. Internal organisation of the Inspectorate

**Grafikas B.1. Vidinē Inspekcijas struktūra**

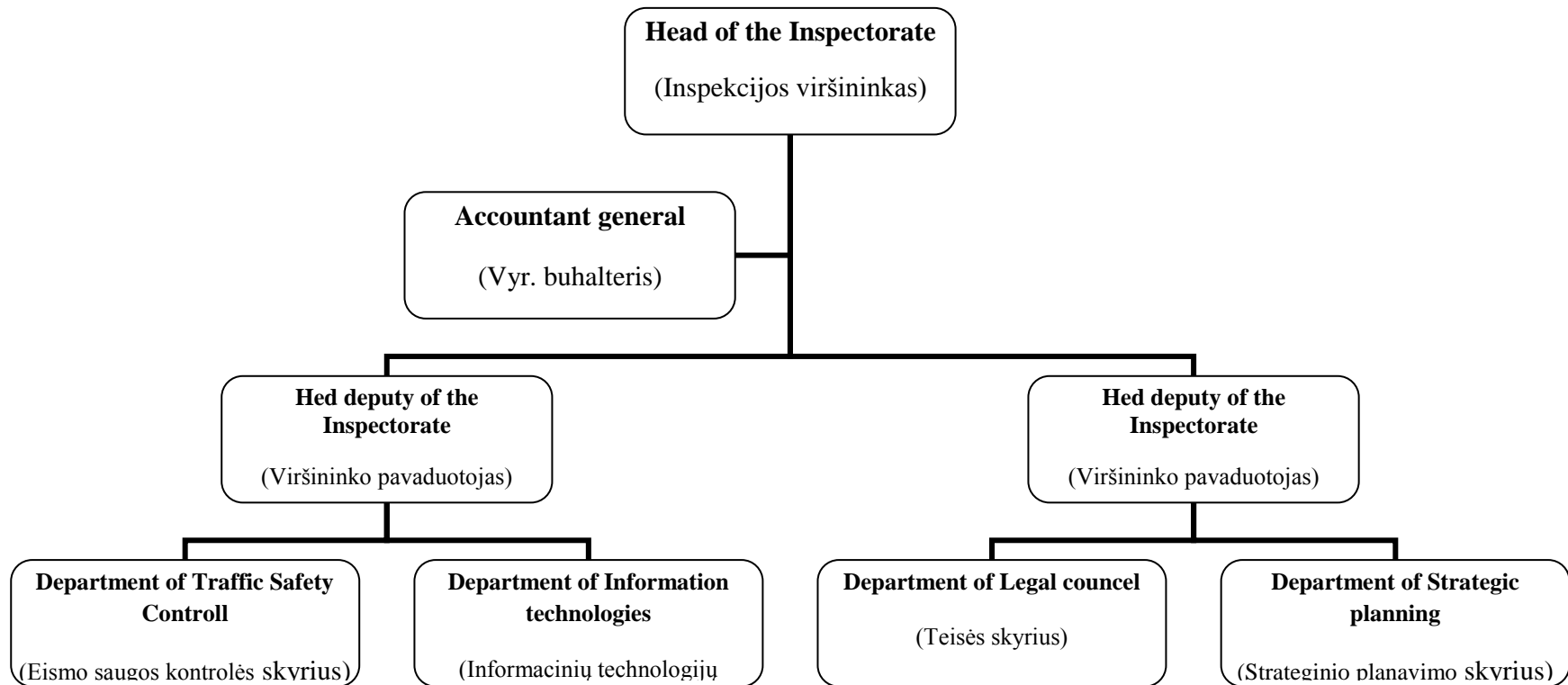
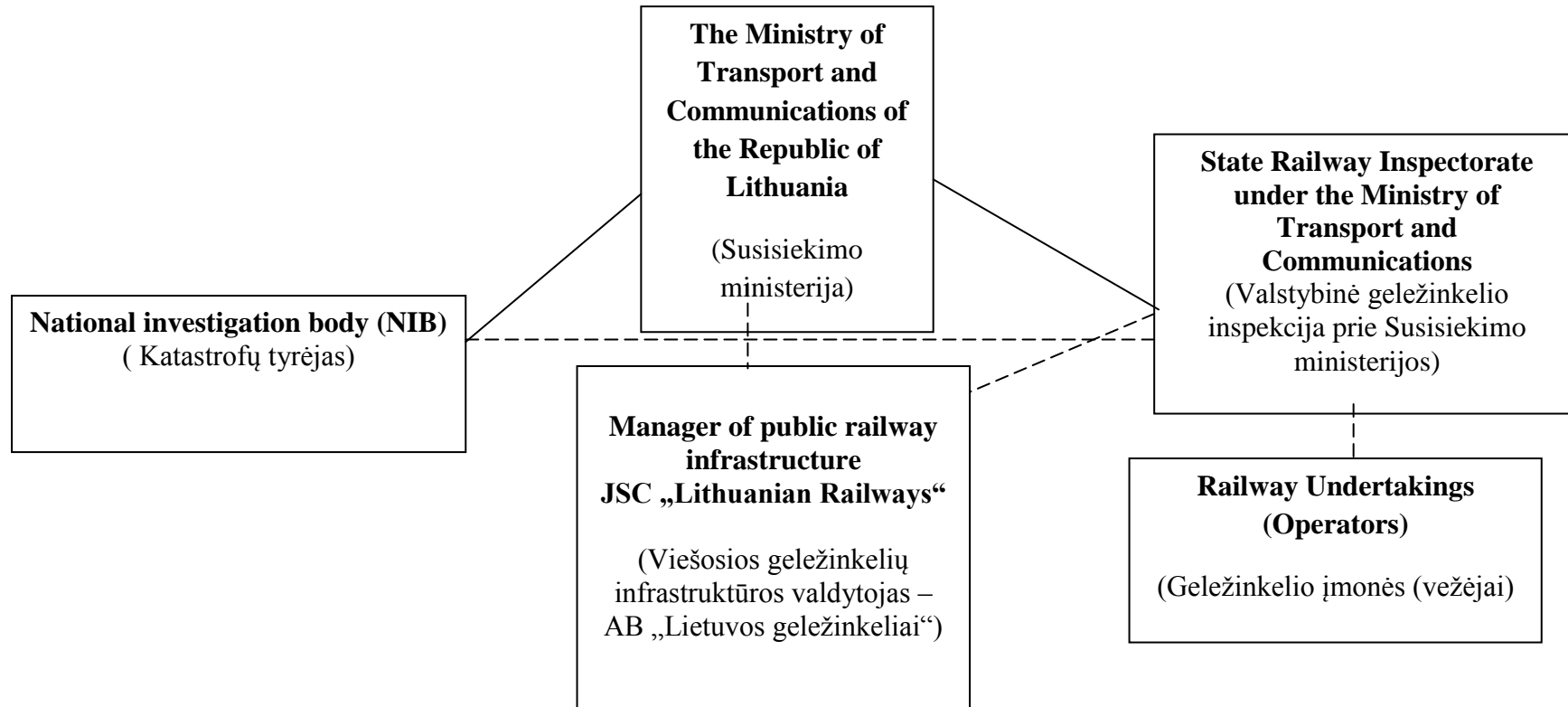


Chart B.2. Relationship with other National Bodies

Grafikas B.2. Sąveika su kitomis nacionalinėmis institucijomis



ANNEX C: CSIs data – Definitions applied – see attached Excel document, named “ANNEX C CSIs data.Definitions applied”

**Priedas C: BSR duomenys – taikytinos sąvokos – žiūrėti xls dokumentą, pavadintą “Priedas C BSR duomenys. Taikytinos sąvokos”**

ANNEX C.2. Definitions used in the annual report

**Priedas C.2. Saugos ataskaitoje naudotos sąvokos**

Chart C.2.1. Definitions in Regulation 91/03 to be applied

**Lentelė C.2.1. Naudotos sąvokos iš Reglamento 91/03**

<p><b>Planinis patikrinimas</b> – tai patikrinimas, kuris yra suplanuotas iš anksto (laiko atžvilgiu).</p> <p><b>Neplaninis (netikėtas) patikrinimas</b> – patikrinimas, reikalaujantis neatidėliotinių veiksmų ir apie kurį geležinkelio įmonei (vežėjui), geležinkelių infrastruktūros valdytojui ar kitiems subjektams nėra iš anksto pranešama.</p> <p><b>Mirtys (žuvęs žmogus)</b> – tai žmogus, žuvęs iš karto arba per 30 dienų dėl avarijoje patirtų sužeidimų, išskyrus savižudžius.</p> <p><b>Sužeidimai (rimtai sužeistas žmogus)</b> – tai sužeistas žmogus, kuris buvo paguldytas į ligoninę daugiau nei 24 valandoms dėl avarijoje patirtų sužeidimų, išskyrus mėginusius nusižudyti.</p> <p><b>Keleiviai kilometrui</b> – tai mato vienetas, išreiškiantis vieno keleivio transportavimą geležinkelių transportu vieno kilometro atstume.</p> <p><b>Geležinkelio keleivis</b> – tai asmuo, neįskaitant geležinkelio įmonės (vežėjo) darbuotojų, kuris keliauja geležinkelių transportu. Įskaičiuojami keleiviai, norintys įlipti (išlipti) į (iš) judančio traukinio.</p> <p><b>Savižudybė</b> – tai sąmoningas savęs sužalojimo veiksmas, kurio pasekmė yra mirtis.</p> <p><b>Traukinys</b> - suformuotas ir sukabintas vagonų sąstatas su vienu ar keliais veikiančiais lokomotyvais, taip pat važiuojantys lokomotyvai ar kiti savaeigiai riedmenys, turintys reikiamus signalus ir numerį.</p> <p><b>Traukiniai kilometrui</b> - tai mato vienetas, išreiškiantis traukinio</p>	<p><b>Planned inspections</b> - means the inspections that are planned in the future (in the time).</p> <p><b>Unplanned inspections</b> - means the inspections that require an immediate action and which aren't preliminary announced to the RUs, IMs and etc.</p> <p><b>Deaths (killed person)</b> - means any person killed immediately or dying within 30 days as a result of an injury accident, excluding suicides.</p> <p><b>Injures (seriously injured person)</b> - means any person injured who was hospitalized for more than 24 hours as a result of an accident, excluding attempted suicides.</p> <p><b>Passenger-km</b> - means the unit of measure representing the transport of one passenger by rail over a distance of one kilometer. Only the distance on the national territory of the reporting country shall be taken into account.</p> <p><b>Railway passenger</b> - means any person, excluding members of the train crew, who makes a trip by rail. For accident statistics, passengers trying to embark/disembark onto/from a moving train are included.</p> <p><b>Suicide</b> - means an act to deliberately injure oneself resulting in death, as recorded and classified by the competent national authority.</p> <p><b>Train</b> - means a formation of railway cars coupled with one or several operating locomotives; locomotives and other self-propelled rolling stock equipped with appropriate signals and numbers.</p>
--	---

<p>judėjimą viename kilometre.</p> <p><b>Patikrinimas</b> - atitikimo įvertinimas, atliekant apžiūrą ir vertinimą kartu su išmatavimais, tyrimais ir matų tikrinimu, sisteminis, nepriklausomas ir dokumentuotas procesas, kurio tikslas gauti patikrinimo įrodymus ir juos objektyviai įvertinti, siekiant nustatyti, kaip buvo įvykdyti patikrinimo kriterijai.</p>	<p><b>Train*Km</b> - means the unit of measure representing the movement of a train over one kilometer. The distance used is the distance actually run, if available, otherwise the standard network distance between the origin and destination shall be used. Only the distance on the national territory of the reporting country shall be taken into account.</p> <p><b>Inspection</b> - conformity evaluation by observation and judgement accompanied as appropriate by measurement, testing or gauging; systematic, independent and documented process for obtaining inspection evidence and evaluating it objectively to determine the extent to which inspection criteria are fulfilled.</p>
---	---

Chart C.2.2. National definitions

#### Lentelė C.2.2. Nacionalinės sąvokos

<p><b>Geležinkelio įmonė (vežėjas)</b> – licencijuota įmonė, keleiviams, bagažui ir (ar) kroviniams vežti naudojanti viešąją geležinkelių infrastruktūrą ir užtikrinanti trauką teisėtai valdomomis traukos priemonėmis, taip pat įmonė, kuri tik teikia traukos priemones.</p> <p><b>Geležinkelių transporto eismo įvykis</b> – įvykis, kai geležinkelių transporto eismo metu dėl gaivalinių nelaimių, techninių priežasčių ar nustatytų geležinkelių transporto eismo saugos reikalavimų nesilaikymo ar netinkamo laikymosi atsiranda žalingos pasekmės. Eismo įvykiai skirstomi į katastrofas, avarijas ir riktus</p> <p><b>Avarija</b> – geležinkelių transporto eismo įvykis, kai susiduria traukiniai, geležinkelių riedmenys, traukiniai su geležinkelių riedmenimis ar statiniais, įrengimais, geležinkelių riedmenys nurieda nuo bėgių, įvyksta geležinkelių transporto eismo įvykis pervažose, dėl judančių geležinkelių riedmenų sužalojami ne daugiau kaip keturi žmonės ir kyla gaisras geležinkelių transporte.</p> <p><b>Katastrofa</b> – eismo įvykis, kai dėl traukinių ir geležinkelių riedmenų susidūrimo ar traukinių ir geležinkelių riedmenų nuriedėjimo nuo bėgių, traukinių ir geležinkelių riedmenų susidūrimo su kelių transporto ar kitomis transporto priemonėmis žūva vienas ir daugiau</p>	<p><b>Railway undertaking</b> - means a licensed undertaking which uses public railway infrastructure for the transport of passengers, luggage and/or goods and ensures traction by using legitimate means; this also includes undertakings which provide traction only.</p> <p><b>Railway transport event</b> – an event when during railway transport traffic harmful consequences appear due to elemental forces, technical causes or due to violation or undue observance of the established railway transport traffic safety requirements. Railway traffic events are divided into train crashes, accidents and incidents.</p> <p><b>Accident</b> – a railway transport event when collision of trains, rolling-stock, trains with rolling-stock or with erections, equipment takes place, when derailment of rolling-stock occurs, when a railway traffic event occurs in level-crossings, when rolling-stock in motion results in no more than four injured persons and fire breaks out in railway transport.</p> <p><b>Catastrophe</b> – a traffic event when collision of trains and rolling-stock or derailment of trains or rolling-stock, or collision of trains and rolling-stock with road transport or other means of transport takes place, resulting in at least one killed or five or more injured persons, or</p>
---	--



<p>žmonių arba sužalojami penki ir daugiau žmonių, arba padaryta ne mažesnė kaip 2 milijonų eurų žala geležinkelių infrastruktūrai, geležinkelių riedmenims, aplinkai arba fizinių ar juridinių asmenų turtui, taip pat bet kuris kitas panašus eismo įvykis, dėl kurio nebegalima kontroliuoti ir (ar) valdyti eismo saugos geležinkeliuose.</p> <p><b>Riktas</b> – eismo įvykis, kuris kilo dėl geležinkelių riedmenų ir traukinių eksploatavimo, turėjo neigiamą poveikį eismo saugos kontrolei ir valdymui eksploatavimo metu, bet nesukėlė katastrofos ir avarijos padarinių.</p> <p><b>Geležinkelių transporto eismo sauga</b> (toliau – <b>eismo sauga</b>) – geležinkelių transporto eismo būklė, kai keleiviai, kiti geležinkelių transporto eismo dalyviai ir kiti asmenys, taip pat geležinkelių infrastruktūra, geležinkelių riedmenys bei vežami kroviniai ir bagažas yra apsaugoti nuo eismo įvykių ir jų padarinių.</p> <p><b>Geležinkelių transporto eismas</b> – traukinių eismas ir manevrai (geležinkelių riedmenų judėjimas geležinkelių keliais).</p>	<p>bringing damage of not less than 2 million EUR to railway infrastructure, rolling-stock, environment or property of legal or natural persons; including any other kind of traffic event due to which it is impossible to control and/or manage railway traffic safety.</p> <p><b>Incident</b> – a traffic event caused by exploitation of rolling-stock and trains, resulting in negative consequences upon control and management of traffic safety during the process of exploitation, though not bringing on train crash or accident consequences.</p> <p><b>Railway transport traffic safety</b> (hereinafter referred to as <b>traffic safety</b>) – a condition of railway transport traffic when passengers, other railway transport traffic participants and other persons, as well as railway infrastructure, rolling-stock and cargo and baggage transported are all protected from traffic events and their consequences.</p> <p><b>Railway transport traffic</b> – train traffic and shunting (motion of rolling-stock by railway)</p>
--	---

## ANNEX C.3. Abbreviations

**Priedas C.3. Sutrumpinimai**

<p>ES                      Europos Sąjunga</p> <p>EGA                    Europos Geležinkelių Agentūra</p> <p>NSI                    Nacionalinė Saugos Institucija</p> <p>GĮ                      Geležinkelio įmonė (vežėjas)</p> <p>IV                      Infrastruktūros valdytojas</p> <p>AB                      Akcinė bendrovė</p> <p>VšĮ                      Viešoji įstaiga</p> <p>BĮ, ALS              Budrumo įrenginys, Automatinė lokomotyvų signalizacija</p> <p>GP                      Geležinkelio pervažas</p> <p>TSS                    Techninė sąveikos specifikacija</p>	<p>EU                      European Union</p> <p>ERA                    European Railway Agency</p> <p>NSA                    Network Safety Authority</p> <p>RU                      Railway Undertaking</p> <p>IM                      Infrastructure Manager</p> <p>JSC                    Joint Stock Company</p> <p>PI                      Public Institution</p> <p>ATP                    Automatic Train Protection</p> <p>LC                      Level Crossing</p> <p>TSI                    Technical Specification on Interoperability</p>
--	--

## ANNEX D: Important changes in legislation and regulation

**Priedas D: Svarbiausi pokyčiai teisėkūroje**

	<b>Legal reference</b>	<b>Date legislation comes into force</b>	<b>Reason for introduction (specify new law or amendment to existing legislation)</b>	<b>Description</b>
<b>General national railway safety legislation</b>				
Legislation concerning the national safety authority				
Legislation concerning notified bodies, assessors, third parties bodies for registration, examination, etc.				
<b>National rules concerning railway safety</b>				
Rules concerning national safety targets and methods				
Rules concerning requirements on safety management systems and safety certification of Railway Undertakings				
Rules concerning requirements on safety management systems and Safety Authorisation of Infrastructure Managers				
Rules concerning requirements for wagonkeepers	1) „Rules on freight wagon maintenance and repair system, freight wagons mileage from the repair done by another repair rate and the frequency of repair“, adopted on 28.10.2009 by Resolution No. 3-541 of the of the Minister of Transport and Communications of the Republic of Lithuania (came into force 31.10.2009);	1) 31.10.2009;	1) New law;	1) Rules establish the procedures of freight wagons maintenance and repair to be followed by freight wagon owners and keepers;

	2) „Rules on registering rolling stock and containers”, adopted on 02.03.2005 by Resolution No. 3-37 of the Ministry of Transport and Communications of the Republic of Lithuania, were amended on 31.08.2009 by Resolution No. 3-71 of the Minister of Transport and Communications of the Republic of Lithuania (amendment came into force 05.09.2009).	2) 05.09.2009.	2) Amendment.	2) Abandoned to collect technical data on rolling stocks in national vehicle register.
Rules concerning requirements for maintenance workshops	„Rules on setting norms of maintenance of traction units according to their run, periodicity of maintenance and system of maintenance” adopted on 22.04.2008 by Resolution No. 3-122 of the Ministry of Transport and Communications of the Republic of Lithuania, were amended on 19.03.2009 by the Resolution No. 3-101 of the Minister of Transport and Communications of the Republic of Lithuania (amendment came into force 02.04.2009).	02.04.2009	Amendment	Norms of maintenance of traction units according to their run and following periodicity of them was set: a list of traction units with their norms of maintenance, periodicity of maintenance was presented.
Rules concerning requirements for the authorisation of placing in service and maintenance of new and substantially altered rolling stock, including rules for exchange of rolling stock between Railway Undertakings, registration systems and requirements on testing procedures				
Common operating rules of the railway network, including rules relating to the signalling and traffic procedures	„Rules on Technical exploitation of railways”, adopted on 20.09.1996 by Resolution No. 297 of the Minister of Transport and communications.  <b>2 amendments:</b>	1) 07.05.2009;	Amendments	1) Rules establish the obligation to rolling stock owner to at least once every 12 months to evaluate the technical conditions of its rolling stocks.

	<p>1) On 29.04.2009 by Resolution No. 3-170 of the Minister of Transport and communications of the Republic of Lithuania (amendment came into force 07.05.2009);</p> <p>2) On 10.07.2009 by Resolution No. 3-323 of the Minister of Transport and communications of the Republic of Lithuania (amendment came into force 07.05.2009).</p>	2) 16.07.2009.		2) Rules establish the requirements associated with heritage various objects near the railway.
Rules laying down requirements on additional internal Rules establish the operating rules (company rules) that must be established by the Infrastructure Managers and Railway Undertakings				
Rules concerning requirements on staff executing safety critical tasks, including selection criteria, medical fitness and vocational training and certification	<p>1) „Rules on preventive medical examination of health care facilities”, adopted on 31.05.2000 by Resolution No. 301 of the Minister of Health care, were amended on 23.12.2009 by Resolution No. V-1062 of the Minister of Health care of the Republic of Lithuania (amendment came into force 05.01.2010);</p> <p>2) „Rules on an authorisation of training institutions to educate persons involved in the transport of dangerous goods by road, rail and inland waterway transport“, adopted on 25.11.2002 by Resolution No. 3-547 of the Minister of Transport and communication of the Republic of Lithuania, were amended on 19.11.2009 by Resolution No. 3-170 of the Minister of Transport and communication of the Republic of Lithuania.</p>	<p>1) 05.01.2010;</p> <p>2) 21.11.2009.</p>	<p>1) Amendment;</p> <p>2) Amendment.</p>	<p>1) Rules establish the requirements for train drivers, people who wish to get a train driver license, and employees whose work is connected with railway traffic, health checing requirements and procedures;</p> <p>2) Rules changes the requirements for institutions, training train drivers experts of danger goods transportation.</p>

Rules concerning the investigation of the accidents and incidents including recommendations				
Rules concerning requirements for national safety indicators including how to collect and analyse the indicators				
Rules concerning requirements for authorisation of placing in service the infrastructure (tracks, bridges, tunnels, energy, ATC, radio, signalling, interlocking, level crossing, platforms, etc.)				

ANNEX E: The development of safety certification and authorisation – Numerical Data

**Priedas E: Saugos sertifikatų ir įgaliojimų eismo saugos srityje raida - skaičiai**

ANNEX E.1. Safety Certificates according to Directive 2001/14/EC

**Priedas E.1. Saugos sertifikatai pagal Direktyvą 2001/14/EB**

Number of Safety Certificates issued according to Directive 2001/14/EC, held by Railway Undertakings in year 2009 (saugos sertifikatų, išduotų pagal 2001/14/EB direktyvą ir turimų geležinkelio įmonių 2009 metais, skaičius)	in the Republic of Lithuania (Lietuvoje)	5
	in another Member State (kitoje ES valstybėje)	-

## ANNEX E.2. Safety Certificates according to Directive 2004/49/EC

**Priedas E.2. Saugos sertifikatai pagal Direktyvą 2004/49/EB**

		<b>New (nauji)</b>	<b>Updated / amended (pakeisti)</b>	<b>Renewed (atnaujinti)</b>
E.2.1. Number of valid Safety Certificates <b>Part A</b> held by Railway Undertakings in the year 2009 being registered (galiojančių saugos sertifikatų A dalių, išduotų geležinkelio įmonėms 2009 m., skaičius)	in the Republic of Lithuania (Lietuvoje)	1	-	-
	in another Member State (kitoje ES valstybėje)	-	-	-

		<b>New</b>	<b>Updated / amended</b>	<b>Renewed</b>
E.2.2. Number of valid Safety Certificates <b>Part B</b> held by Railway Undertakings in the year 2009 being registered (galiojančių saugos sertifikatų B dalių, išduotų geležinkelio įmonėms 2009 m., skaičius)	in the Republic of Lithuania (Lietuvoje)	1	-	-
	in another Member State (kitoje ES valstybėje)	-	-	-

			A	R	P
E.2.3. Number of applications for Safety Certificates <b>Part A</b> submitted by Railway Undertakings in year 2009 being registered (geležinkelio įmonių paraiškų saugos sertifikatų A dalims 2009 m., skaičius)	in the Republic of Lithuania for (Lietuvoje)	new certificates (nauji sertifikatai)	-	-	-
		updated / amended certificates (pakeisti sertifikatai)	-	-	-
		renewed certificates (atnaujinti sertifikatai)	-	-	-
	in another Member State for (kitoje ES valstybėje)	new certificates (nauji sertifikatai)	-	-	-
		updated / amended certificates (pakeisti sertifikatai)	-	-	-
		renewed certificates (atnaujinti sertifikatai)	-	-	-

			A	R	P
E.2.4. Number of applications for Safety Certificates <b>Part B</b> submitted by Railway Undertakings in year 2009 being registered (geležinkelio įmonių paraiškų saugos sertifikatų B dalims 2009 m., skaičius)	in the Republic of Lithuania (Lietuvoje)	new certificates (nauji sertifikatai)	1	-	-
		updated / amended certificates (pakeisti sertifikatai)	-	-	-
		renewed certificates (atnaujinti sertifikatai)	-	-	-
	in another Member State (kitoje ES valstybėje)	new certificates (nauji sertifikatai)	-	-	-
		updated / amended certificates (pakeisti sertifikatai)	-	-	-
		renewed certificates (atnaujinti sertifikatai)	-	-	-

ANNEX E.2.5. List of countries where RUs applying for a Safety Certificate Part B in your Member State have obtained their Safety Certificate Part A

N/A

**Priedas E.2.5. Sąrašas valstybių, kuriose geležinkelio įmonės (vežėjai) gavo saugos sertifikatų A dalis ir kreipėsi saugos sertifikatų B dalių Lietuvoje**

Nėra



## ANNEX E.3. Safety Authorisations according to Directive 2004/49/EC

**Priedas E.3. Įgaliojimai eismo saugos srityje pagal Direktyvą 2004/49/EB**

	<b>New (nauji)</b>	<b>Updated / amended (pakeisti)</b>	<b>Renewed (atnaujinti)</b>
E.3.1. Number of valid Safety Authorisations held by Infrastructure Managers in the year 2009 being registered in the Republic of Lithuania (galiojančių įgaliojimų eismo saugos srityje, išduotų geležinkelių infrastruktūros valdytojams 2009 m., skaičius)	1	-	-

		<b>A</b>	<b>R</b>	<b>P</b>
E.3.2. Number of applications for Safety Authorisations submitted by Infrastructure Managers in year 2009 being registered in the Republic of Lithuania (geležinkelių infrastruktūros valdytojų paraiškų įgaliojimams eismo saugos srityje 2009 m., skaičius)	new authorisations (nauji)	1	-	-
	updated / amended authorisations (pakeisti)	-	-	-
	renewed authorisations (atnaujinti)	-	-	-

## ANNEX E.4. Procedural aspects – Safety Certificates part A

**Priedas E.4. Procedūriniai aspektai – saugos sertifikato A dalis**

		<b>New (nauji)</b>	<b>Updated / amended (pakeisti)</b>	<b>Renewed (atnaujinti)</b>
Mean time after having received all necessary information between the receipt of an application and the final delivery of a Safety Certificate <b>Part A</b> in year 2009 for Railway Undertakings holding (Geležinkelio įmonės, kurios kreipėsi dėl saugos sertifikato A dalies)	a licence released by the Republic of Lithuania (licencija išduota Lietuvoje)	-	-	-
	a licence released by another Member State (licencija išduota kitoje ES valstybėje)	-	-	-

## ANNEX E.5. Procedural aspects – Safety Certificates part B

**Priedas E.5. Procedūriniai aspektai – saugos sertifikato B dalis**

		<b>New (nauji)</b>	<b>Updated / amended (pakeisti)</b>	<b>Renewed (atnaujinti)</b>
Mean time after having received all necessary information between the receipt of an application and the final delivery of a Safety Certificate <b>Part B</b> in year 2009 for Railway Undertakings holding (Geležinkelio įmonės, kurios kreipėsi dėl saugos sertifikato B dalies)	a licence released the Republic of Lithuania (Lietuvoje)	1	-	-
	a licence released by another Member State (kitoje ES valstybėje)	-	-	-

## ANNEX E.6. Procedural aspects – Safety Authorisations

**Priedas E.6. Procedūriniai aspektai – įgaliojimai eismo saugos srityje**

		<b>New (nauji)</b>	<b>Updated / amended (pakeisti)</b>	<b>Renewed (atnaujinti)</b>
Mean time after having received all necessary information between the receipt of an application and the final delivery of a Safety Authorisation in year 2009 for Infrastructure Managers holding (Geležinkelių infrastruktūros valdytojai, kurie kreipėsi dėl įgaliojimų eismo saugos srityje)	a licence released the Republic of Lithuania (Lietuvoje)	1	-	-
	a licence released by another Member State (kitoje ES valstybėje)	-	-	-