



**ÚRAD PRE REGULÁCIU ŽELEZNIČNEJ DOPRAVY**

**820 05 Bratislava 25, Miletičova 19**

# **Výročná správa o bezpečnosti**

## **v železničnej doprave SR**

**za rok 2009**



Správu predkladá: Ing. Peter Vrátny, predseda

September 2010

# **OBSAH**

## **A Rozsah správy**

## **B Úvodná časť**

1. Úvod správy
2. Informácie o železničnej infraštruktúre SR
3. Zhrnutie
4. Implementácia smernice 2004/49/ES o bezpečnosti železníc

## **C Organizácia**

1. Úvod
2. Organizácia dráhového bezpečnostného orgánu
3. Štruktúra organizácie

## **D Vývoj bezpečnosti železničnej dopravy**

1. Iniciatívy na udržanie / zlepšenie bezpečnosti
2. Detailná analýza trendu dát

## **E Dôležité zmeny v legislatíve a v predpisoch**

## **F Vývoj vydávania bezpečnostných osvedčení a bezpečnostných povolení**

1. Národná legislatíva
2. Vývoj v oblasti bezpečnostných osvedčení a bezpečnostných povolení – numerické dáta
3. Procedurálne aspekty vydávania bezpečnostných osvedčení

## **G Dohľad nad železničnými podnikmi a manažérmi infraštruktúry**

1. Opis dohľadu
2. Predkladanie výročných správ
3. Výsledky a skúsenosti s dohľadom

**H Podanie správy o uplatňovaní Spoločnej bezpečnostnej metódy hodnotenia a posudzovania rizík**

**I Závery NSA za vykazovaný rok - priority**

Priority, výsledky bezpečnostných odporúčaní

**J Zdroje informácií**

**K Prílohy**

A 1 Sieť Železníc Slovenskej republiky

A 2 Zoznam železničných podnikov

A 2.1 Manažér infraštruktúry

A 2.2 Železničné podniky

B Organizačná štruktúra úradu

C Štatistika nehodovosti a predpísaných ukazovateľov – tabuľky

D Dôležité zmeny v legislatíve

E Vývoj bezpečnostných osvedčení a povolení – číselné údaje

Slovník k tabuľkám Európskej železničnej agentúry



## **A. Rozsah správy**

Správa obsahuje ukazovatele bezpečnosti železničnej dopravy na železničnej infraštruktúre Slovenskej republiky (ďalej len „SR“) za rok 2009 a činnosti Úradu pre reguláciu železničnej dopravy (ďalej len „úrad“) v oblasti bezpečnosti železničnej dopravy. Obsahom tejto správy sú aj zriaďovacie stanice (posunovacie) a regionálne železničné systémy. Údaje o mestských dráhach sa v tejto správe neuvádzajú.

## **B. Úvodná časť**

### **1. Úvod správy**

Povinnosť vypracovania správy o bezpečnosti vyplýva z ustanovenia § 91 ods. 1 zákona č. 513/2009 Z. z. o dráhach a o zmene a doplnení niektorých zákonov, (ďalej len „zákon o dráhach“) a článku 18 Smernice 2004/49/ES Európskeho parlamentu a Rady Európskej únie z 29. apríla 2004 o bezpečnosti železníc spoločenstva a o zmene a doplnení Smernice Rady 95/18/ES o udeľovaní licencií železničným podnikom a Smernice 2001/14/ES o pridelovaní kapacity železničnej infraštruktúry, vyberaní poplatkov za používanie železničnej infraštruktúry a bezpečnostnej certifikácii (ďalej len „smernica o bezpečnosti železníc“).

Vypracovaná správa je zasielaná Európskej železničnej agentúre (ďalej len „ERA“) v zmysle zákona o dráhach a zároveň je aj zverejnená na internetovej stránke úradu.

### **2. Informácie o železničnej infraštruktúre SR**

Vlastníkom železničnej infraštruktúry v SR (okrem vlečiek) je štát. Správcom a prevádzkovateľom železničnej infraštruktúry sú Železnice Slovenskej republiky (ďalej len „ŽSR“). Železničná infraštruktúra pre účely tejto správy zahŕňa celoštátne a regionálne železničné trate SR.

### Stavebná dĺžka koľají

Stavebná dĺžka koľají je celkom 6 870 km, z toho hlavných je 4 638 km a ostatných staničných koľají je 2 232 km. Počet výhybiek je spolu 8 544 ks a počet výhybkových jednotiek 9 483 ks.

### Stavebná dĺžka tratí:

Stavebná dĺžka tratí celkom činí 3 659 km, z toho jednokoľajných je 2 640 km a dvoj a viac koľajných je 1 019 km. Trate normálneho rozchodu sú v dĺžke 3 510 km, širokorozchodná trať má dĺžku 99 km a úzkorozchodné trate majú 50 km.

### Mosty

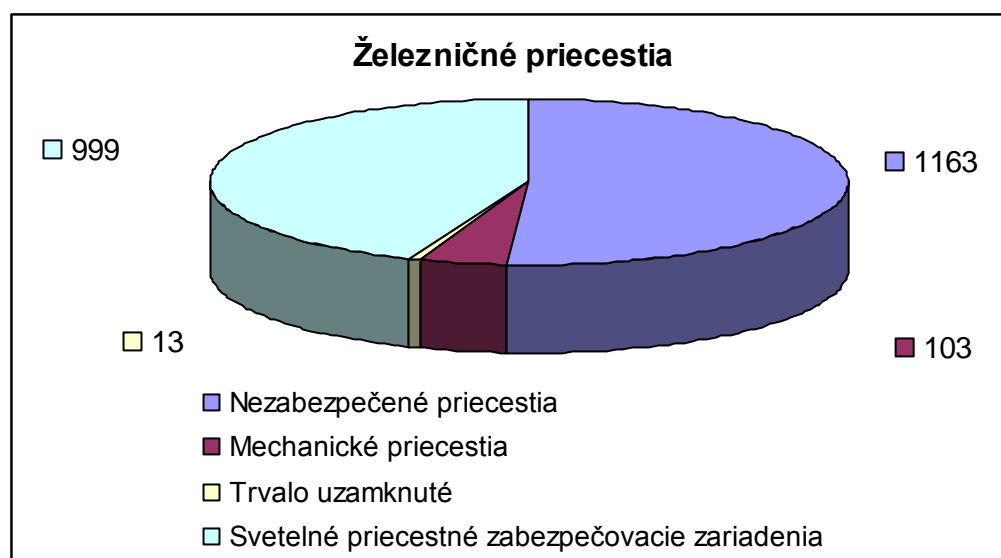
Na železničnej infraštruktúre je vybudovaných 2 282 mostov, z toho je 456 oceľových a 1 826 masívnych. Celková dĺžka mostov predstavuje 50 282 m.

### Tunely

Súčasťou železničnej infraštruktúry je aj 75 vybudovaných tunelov. Z tohto počtu je 68 tunelov jednokoľajných a 7 tunelov dvojkoloľajných. Celková dĺžka tunelov na železničnej sieti predstavuje 43 229 m.

### Železničné priecestia

Najkritickejším miestom z hľadiska bezpečnosti železničnej prevádzky sú železničné priecestia. Na železničnej infraštruktúre je vybudovaných celkom 2 265 železničných priecestí. Nezabezpečených priecestí je 1 163 a zabezpečených 1 102, z toho mechanických závor je 103 ks (vrátane 13 závor trvale uzamknutých) a svetelné priecestné zabezpečovacie zariadenia sú na 999 priecestiach.



### Traťové zabezpečovacie zariadenia

Železničné trate zabezpečené automatickým blokom majú celkovú dĺžku 670 km, z toho jednosmerný automatický blok je na 129 km a obojsmerný automatický blok na 541 km. Automatické hradlá vo funkcii traťového zabezpečovacieho zariadenia sú použité na 512 km tratí. Poloautomatický blok zabezpečuje trate v celkovej dĺžke 762 km, z toho releový systém na 624 km a hradlový systém na 138 km tratí. Trate s telefonickým dorozumievaním pri zabezpečení dopravy sú v celkovej dĺžke 1 620 km.

### Staničné zabezpečovacie zariadenia

Najjednoduchším systémom, a to mechanickým staničným zabezpečovacím zariadením, je na Slovensku vybavených spolu 159 železničných staníc. Elektromechanické staničné zabezpečovacie zariadenia sú použité v 77 železničných staniciach. Dopravní s releovým zabezpečovacím zariadením je celkom 151 ks, s elektronickým zabezpečovacím zariadením je 19 ks, s hybridným zabezpečovacím zariadením 75 ks. Diaľkovo ovládané zabezpečovacie zariadenia obsluhované dispečerom zabezpečujú 252 km tratí. Trate s prenosom informácií na vlak je vybavených 670 km tratí.

### Spádoviskové zabezpečovacie zariadenia

K činnosti spádoviskových zabezpečovacích zariadení je použitých spolu 88 kusov koľajových bŕzd. Mechanizovaných spádovísk je spolu 7 ks. Poloautomatické spádovisko je na sieti ŽSR iba jedno. Automatizované spádovisko je vybudované jedno. Spádoviskové zabezpečovacie zariadenia používajú k svojej činnosti kompresorové stanice, ktorých je spolu 7 a sú v nasledovnom členení:

- mobilná balená piestová                      4 ks
- mobilná balená skrutková                    1 ks
- stacionárne haly                                2 ks.

### Elektrifikované trate

Z celkovej dĺžky železničných tratí je 1 577 km elektrifikovaných systémom:

- AC 25 000 V/50 Hz v dĺžke                    761 km,
- DC 3 000 V (1500V, 600 V)                816 km.

Rozvinutá dĺžka trakčného vedenia je spolu 4 761 km, z toho jednofázové striedavé trakčné vedenia sú v celkovej dĺžke 2 211 km a jednosmerné trakčné vedenia sú v celkovej dĺžke 2 551 km.

### Napájacie a spínacie stanice

Na železničnej infraštruktúre je celkom 90 ks takýchto staníc. Z tohto počtu je 12 ks jednofázových trakčných napájacích staníc a jednosmerných trakčných napájacích staníc (meniarní) je 36 ks. Podporné meniarne sú tri. Jednofázových spínacích staníc je 17 ks a jednosmerných spínacích staníc je 19 ks. Prevozné meniarne sú tri.

### Dopravne

Na železničnej infraštruktúre je spolu 1 009 dopravní. Z tohto počtu je 444 dopravní obsadených zamestnancami a 565 dopravní je neobsadených. Z obsadených dopravní je 335 staníc a 87 ostatných dopravní (hradlo, odbočka, výhybňa, dopravňa na trati so zjednodušeným riadením dopravy a pod.).

### Koridorové trate na železničnej infraštruktúre SR

Celková dĺžka koridorových železničných tratí, ktoré sú súčasťou železničnej siete SR, je 939 km a pozostáva z nasledovných úsekov:

**IV. koridoru v úseku:** (ČD) – Kúty – Bratislava – Štúrovo – (MÁV) (220 km)

**V. koridoru v úseku:** Bratislava – Žilina – Košice – Čierna nad Tisou- (UZ) (544 km)

**VI. koridoru v úseku:** Žilina – Čadca – Skalité – (PKP) ( 57 km)

**IX. koridoru v úseku:** (MÁV) – Čaňa – Košice – Prešov – Plaveč – (PKP) (118 km)

### **Mapa železničnej siete ŽSR**

Mapa železničnej siete ŽSR je vyobrazená v Prílohe A 1. Uvedené údaje o železničnej sieti sú použité z databázy manažéra infraštruktúry, ktorým sú ŽSR.

### **Zoznam železničných podnikov a manažérov infraštruktúry**

Zoznam železničných podnikov (dopravcov), ktoré v roku 2009 prevádzkovali dopravu na železničnej infraštruktúre SR, je uvedený v Prílohe A 2. Jediným manažérom železničnej infraštruktúry SR pre celoštátne a regionálne dráhy sú ŽSR.

### 3. Zhrnutie

Zaistenie bezpečnosti železničnej dopravy a jej rozvoj je jednou zo základných úloh manažéra železničnej infraštruktúry a železničných podnikov (dopravcov), ktorí vykonávajú dopravu na železničnej infraštruktúre. Táto povinnosť im vyplýva tiež z príslušných ustanovení zákona o dráhach.

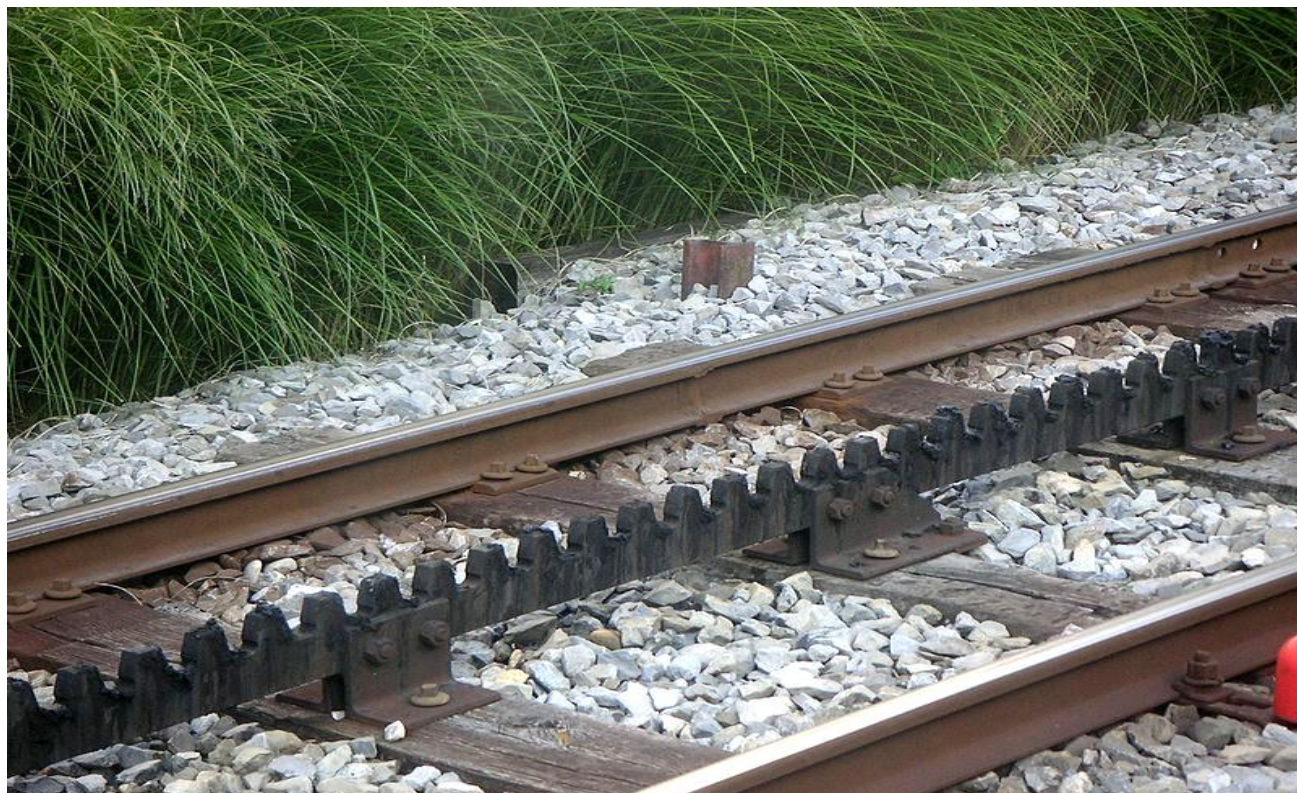
Jednou z hlavných úloh úradu v rámci výkonu pôsobnosti bezpečnostného orgánu, je dohliadanie na bezpečnosť dopravy, prevenciu nehôd a uplatňovanie právnych predpisov v oblasti bezpečnosti dopravy na dráhach.

Analýza trendu vývoja bezpečnosti železníc je zrejmá zo štatistiky uvedenej v tabuľkách Prílohy C.

### 4. Implementácia Smernice 2004/49 ES o bezpečnosti železníc

Smernica o bezpečnosti železníc bola do právneho poriadku Slovenskej republiky plne prebratá zákonom č. 109/2007 Z. z. (zo dňa 9. 2. 2007), ktorým sa mení a dopĺňa zákon o dráhach s účinnosťou od 1. 4. 2007.

Činnosť úradu v oblasti bezpečnosti železničnej dopravy bola v roku 2009 vykonávaná v rozsahu, aký vyplýval z príslušných ustanovení zákona o dráhach.





## C. Organizácia

### 1. Úvod

Úrad bol zriadený dňom 1. novembra 2005 na základe zákona č. 109/2005 Z. z. z 9. februára 2005, ktorým sa mení a dopĺňa zákon NR SR č. 164/1996 Z. z. o dráhach a o zmene zákona č. 455/1991 Zb. o živnostenskom podnikaní (živnostenský zákon) v znení neskorších predpisov a o zmene zákona č. 725/ 2004 Z. z. o podmienkach prevádzky vozidiel v premávke na pozemných komunikáciách a o zmene a doplnení niektorých zákonov, v znení zákona NR SR č. 466/2005 Z. z. 23. septembra 2005, ktorým sa mení a dopĺňa zákon č. 175/1999 Z. z. o niektorých opatreniach týkajúcich sa prípravy významných investícií a o doplnení niektorých zákonov v znení neskorších predpisov a o zmene niektorých zákonov.

Sídlo úradu: Miletičova 19, 820 05 Bratislava.

Činnosť úradu je rámcovo vymedzená zriaďovacou listinou č. 2340/M-2005 z 28. októbra 2005 a zákonom o dráhach.

Podrobnosti o organizácii, poslaní a úlohách úradu upravuje „Štatút úradu č. j. 2680/M-2005 z 9. decembra 2005“, ktorý bol vydaný Ministerstvom dopravy, pôšt a telekomunikácií SR (ďalej len „ministerstvo“) pod č. 224 zo dňa 9. decembra 2005.

Úrad riadi a za jeho činnosť zodpovedá predseda a vedúci služobného úradu, ktorého vymenúva a odvoláva vláda SR na návrh ministra dopravy, pôšt a telekomunikácií SR.

Úrad sa riadi pri svojej činnosti organizačným poriadkom, ktorý upravuje vnútorné organizačné členenie, systém a stupne riadenia, ako aj rozsah oprávnení a zodpovednosť vedúcich štátnych zamestnancov.

Rozhodnutím predsedu úradu č. 7/2008-Vy zo dňa 14. júla 2008 bol vydaný organizačný poriadok úradu, ktorý nadobudol účinnosť 15. júla 2008, v znení jeho doplnkov a ďalších rozhodnutí predsedu a vedúceho služobného úradu.

V priebehu roku 2009 sa v súlade s § 64 ods. 6 písm. d) zákona 164/1996 Z.z. o dráhach a o zmene zákona č. 455/1991 Zb. o živnostenskom podnikaní v znení neskorších predpisov, uskutočnilo v rámci schváleného počtu štátnozamestnaneckých miest a s cieľom efektívneho zabezpečenia činnosti úradu 14 organizačných zmien.

Úrad mal na rok 2009 plánom stanovený celkový počet 78 zamestnancov, z toho 71 štátnych zamestnancov a 7 zamestnancov pri výkone práce vo verejnom záujme. Priemerný evidenčný stav zamestnancov úradu v roku 2009 bol 69 zamestnancov. Evidenčný počet zamestnancov úradu k 31.12.2009 bol 74 zamestnancov, z toho 67 zamestnancov v štátnej službe a 7 zamestnancov pri výkone prác vo verejnom záujme.

## **2. Organizácia dráhového bezpečnostného orgánu**

Úrad vykonával s účinnosťou od 1. 4. 2007 okrem iných činností aj pôsobnosť dráhového bezpečnostného orgánu a do 31.12.2009 tiež dráhového vyšetrovacieho orgánu podľa § 64 zákona o dráhach.

V rámci výkonu pôsobnosti bezpečnostného orgánu a vyšetrovacieho orgánu je úrad nezávislý v zmysle požiadaviek smernice o bezpečnosti železníc. V súlade s § 65 ods. 1 písmeno o) zákona o dráhach ministerstvo na návrh úradu vymenovalo vedúceho vyšetrovania nehôd. Kompetencie dráhového bezpečnostného orgánu zabezpečuje v súlade s § 64 ods. 4 zákona Sekcia bezpečnosti a štátneho dozoru na dráhach.

ŽSR pravidelne informujú úrad o vývoji bezpečnosti železničnej dopravy v oblasti svojej činnosti, pričom predkladajú úradu štatistiky nehôd a správy o výsledkoch vyšetrovania nehôd. Úrad je pravidelne informovaný aj o konaní operatívnych komisií, na ktorých sú prerokovávané výsledky vyšetrovania nehôd a príčiny ich vzniku a prijímajú sa preventívne opatrenia na zamedzenie vzniku nehôd a opatrenia na zvýšenie úrovne bezpečnosti.

Kompetencie a plnenie povinnosti úradu v oblasti bezpečnosti železničnej dopravy sú zabezpečované najmä Sekciou bezpečnosti a štátneho dozoru na dráhach. Táto sekcia zabezpečuje tiež výkon činností orgánu dohľadu v oblasti interoperability a subsystémov železničných dráh, ktoré tvoria európsky železničný systém na území SR.

S problematikou zaistenia bezpečnosti železničnej dopravy súvisí aj oblasť vydávania povolení na prevádzkovanie dráh a udeľovania licencií na prevádzkovanie dopravy na dráhach. Túto činnosť zabezpečuje v rámci úradu Sekcia regulácie na železničných dráhach.

Sekciou bezpečnosti a štátneho dozoru na dráhach bola v roku 2009 riešená najmä problematika vydávania bezpečnostných osvedčení dopravcom a certifikácie organizácií, ktoré konštruujú, vyrábajú, montujú, alebo opravujú dráhové vozidlá a iné subsystémy interoperability.

V januári 2009 bol sprístupnený národný register železničných dráhových vozidiel SR. Tento bol vytvorený na základe Rozhodnutia komisie č. 2007/756/ES z 9.11.2007, ktorým sa prijíma spoločná špecifikácia národného registra uvedená v článku 14 ods. 4 a 5 smerníc 96/48/ES a 2001/16/ES.

Sekcia zabezpečuje aj pridelovanie skratiek držiteľom dráhových vozidiel, schvaľovania technickej spôsobilosti dráhových vozidiel, pridelovania evidenčných čísiel dráhovým vozidlám, ako aj schvaľovanie typov železničných dráhových vozidiel a ich podstatných zmien.

Informácie pre vlastníkov dráhových vozidiel o registrácii, pridelení, rezervácii alebo zrušení skratky vlastníka dráhového vozidla VKM - VEHICLE KEEPER MARKING (ďalej len „VKM“), o schvaľovaní technickej spôsobilosti dráhových vozidiel, o pridelovaní evidenčných čísiel dráhovým vozidlám, ako aj o schvaľovaní typov železničných dráhových vozidiel a ich podstatných zmien vrátane schvaľovania prístupu dráhových vozidiel cudzích železničných správ na infraštruktúru ŽSR sú zverejnené na internetovej stránke úradu, ktorá sa pravidelne aktualizuje.

V roku 2009 bolo prijatých spolu 29 žiadostí o pridelenie skratky VKM, z toho tri skratky VKM boli nedoporučené. Rezervácia skratiek VKM nebola žiadna. Schválených bolo 26 skratiek VKM.

Ďalšou úlohou pre Sekciu bezpečnosti a štátneho dozoru na dráhach v roku 2009 bolo prevzatie evidencie dráhových vozidiel a pridelených evidenčných čísiel pre dráhové vozidlá od subjektov, ktoré tieto činnosti doteraz zabezpečovali. Na všetky činnosti boli spracované konkrétne smernice a pokyny. Informácie pre dopravcov sú zverejnené na internetovej stránke úradu.

Sekcia bezpečnosti a štátneho dozoru na dráhach v roku 2009 vydala spolu 8 rozhodnutí o schválení typu dráhového vozidla alebo jeho podstatnej zmeny, z toho 1 pre nákladné vozne, 4 pre hnacie vozidlá a 3 pre osobné vozne. V roku 2009 boli realizované schválenia technickej spôsobilosti dráhových vozidiel na prevádzku. Počet vydaných schválení pre novo vyrobené nákladné vozne bol 185 a pre existujúce 326. V oblasti hnacích vozidiel existujúcich je 106 a novo vyrobených 10. Motorových jednotiek bolo novo vyrobených 12. Počet novo vyrobených osobných vozňov bolo 32.

V ďalšom období bude potrebné sústrediť sa hlavne na rozšírenie plnenia povinností úradu v oblasti vlastného výkonu štátneho odborného dozoru na dráhach a komplexného spracovávanía informácií o dráhových vozidlách. Následne bude potrebné v spolupráci s ministerstvom doriešiť problematiku vydávania a odnímania preukazov na vedenie dráhových vozidiel železničných a špeciálnych dráh.

V evidencii zariadení dopravnej cesty sa predpokladá dosiahnutie konečného stavu, ktorého výsledkom bude vytvorenie národného registra železničnej infraštruktúry. Táto oblasť sa konkrétnejšie premietne do reálnej aplikácie až po vydaní príslušných usmernení z ERA.

V priebehu roka 2009 sa uskutočnili rokovania s odborom bezpečnosti a inšpekcie generálneho riaditeľstva ŽSR, ktoré boli zamerané najmä na spoluprácu v oblasti vyšetrovania nehodových udalostí a regulácie bezpečnosti železničnej dopravy.

Pre účely vykonávania štátneho odborného dozoru na dráhach je cieľom rozpracovať a vytvoriť smernicu, ktorá bude obsahovať nové požiadavky legislatívy v oblasti regulácie bezpečnosti.

V oblasti vydávania bezpečnostných osvedčení prevádzkovateľom dopravy na celoštátnych a regionálnych dráhach úrad dokončil dve príručky, a to: Pokyn predsedu Úradu pre reguláciu železničnej dopravy č. 5/2009 zo dňa 20. júla 2009 pre vydávanie bezpečnostných osvedčení dopravcom so sídlom na území SR a Pokyn predsedu Úradu pre reguláciu železničnej dopravy č. 6/2009 zo dňa 20. júla 2009 pre vydávanie bezpečnostných osvedčení zahraničným dopravcom. Tieto dokumenty obsahujú požiadavky na obsah a spôsob podávania žiadostí, vrátane požiadaviek na obsah vytvorenia systému riadenia bezpečnosti pri vykonávaní činností súvisiacich s prevádzkovaním dopravy na dráhe.

Bude potrebné dokončiť príručku pre vydávanie bezpečnostných povolení pre prevádzkovateľov dráh, ktorá bude obsahovať pokyny a požiadavky na obsah a spôsob podávania žiadostí, vrátane požiadaviek na obsah vytvorenia systému riadenia bezpečnosti pri vykonávaní činností súvisiacich s prevádzkovaním dráhy.

S problematikou zaistenia bezpečnosti železničnej dopravy súvisia aj niektoré činnosti Sekcie štátneho odborného technického dozoru a dohľadu ako aj Sekcie špeciálneho stavebného úradu.

Sekcia štátneho odborného technického dozoru a dohľadu v rámci svojej pôsobnosti zabezpečovala výkon dozoru nad technickou bezpečnosťou a prevádzkou určených technických zariadení, ktoré sa konštruujú, vyrábajú alebo slúžia prevádzke dráh a doprave na dráhach, a nad výkonom určených činností. Ďalšou činnosťou sekcie bolo vykonávanie štátneho odborného technického dozoru a dohľadu v oblasti vykonávania zvarovania a nedeštruktívneho skúšania koľajníc, oceľových mostných a mostom podobných dráhových konštrukcií a dráhových vozidiel.

Sekcia špeciálneho stavebného úradu v rámci svojej pôsobnosti, pred vydaním kolaudačného rozhodnutia na užívanie novovybudovanej alebo modernizovanej železničnej dráhy, ktorá sa stane súčasťou európskeho železničného systému, overovala splnenie podmienok vo veci predloženia dokladov o vykonaných overeniach štrukturálnych subsystémov pred ich uvedením do prevádzky.

Úrad, ako rozpočtová organizácia, je finančnými vzťahmi priamo napojený na štátny rozpočet prostredníctvom rozpočtovej kapitoly ministerstva, najmä čo sa týka počtu zamestnancov, o ktorom rozhoduje ministerstvo.

Vo svojom rozhodovaní je úrad nezávislý vo všetkých sekciách, okrem sekcie špeciálneho stavebného úradu, kde odvolacím orgánom pre vydané rozhodnutia je ministerstvo.

V prípade potreby úrad spolupracuje s národnými bezpečnostnými úradmi (NSA) iných členských štátov.

### **3. Štruktúra organizácie**

Organizačná štruktúra úradu pre reguláciu železničnej dopravy aktuálna k 31.12.2009 je uvedená v Prílohe B.



## D. Vývoj bezpečnosti železničnej dopravy

### 1. Iniciatívy na udržanie / zlepšenie bezpečnosti

Za rok 2009 sa oblasť bezpečnosti železničnej dopravy sledovala v zmysle požiadaviek smernice o bezpečnosti železníc a príslušných ustanovení zákona o dráhach. Ukazovatele vo vývoji bezpečnosti železničnej dopravy ako aj štatistika sledovaných nehôd je v prílohe C, pričom štatistika vyjadruje spektrum nehodových udalostí.

Predzvesti nehôd, ktoré spustili opatrenie			Bezpečnostné opatrenia, o ktorých sa rozhodlo
Dátum	Miesto	Opis udalosti	
0	0	0	0

### 2. Detailná analýza trendu dát

Jednotlivé kategórie nehôd vyjadrené číselnými hodnotami:

- Počet nehôd 499
- Počet usmrtených osôb 129
- Počet zranených osôb 35
- Počet okolností, ktoré môžu zapríčiniť nehody 92
- Náklady nehôd /odpracované hodiny na zaistenie bezpečnosti 551 hod.

Všetky údaje sú čerpané z podkladov manažéra infraštruktúry. Ani jedna z uvedených kategórii nehôd nespĺňa podmienky vážnej nehody, z tohto dôvodu neboli nehody našim úradom vyšetrované. V rámci dodaných údajov náklady na zranenia a úmrtia neboli poskytnuté.

### Porovnanie nehôd s rokom 2008:

Z viny zamestnancov ŽSR alebo zariadení dráhy bol zaznamenaný pokles nehôd o 25 prípadov. Z viny dopravcov bol zistený pokles o 37 prípadov a z viny cudzích osôb pohybujúcich sa neoprávnene v obvode dráhy bol zaznamenaný pokles počtu nehôd v porovnaní s rokom 2008 o 18 prípadov.

Na základe získaných podkladov od ŽSR sa najväčším problémom v oblasti vzniku nehodových udalostí javí:

- neoprávnený pohyb cudzích osôb v priechodnom priereze hlavných a vedľajších tratí manažéra infraštruktúry ŽSR,
- časté nerešpektovanie výstražnej signalizácie priecestných zabezpečovacích zariadení, resp. cestného dopravného značenia a nedodržiavanie platných pravidiel cestnej premávky zo strany užívateľov cestnej dopravy.

Nehodovosť za rok 2009 je podrobne rozpracovaná podľa predpísanej predlohy ERA v Prílohe C.





## E. Dôležité zmeny v legislatíve a v predpisoch

V rámci legislatívy v roku 2009 bola vydaná zmena do národných bezpečnostných predpisov, ktoré platia aj pre dopravcov vykonávajúcich dopravu na železničných dráhach. Pre predpis Ž 1 vydaná zmena č. 1, v mesiaci december 2009. Zmenilo sa označenie predpisu z D 17 na Z 17, ale s účinnosťou od 1. januára 2010.

V mesiaci október boli prijaté zákony č.513/2009 Z.z. zákon o dráhach a o zmene a doplnení niektorých zákonov a zákon č. 514/2009 o doprave na dráhach, pričom obidva zákony boli schválené s ich účinnosťou od 1. januára 2010.



## **F. Vývoj vydávania bezpečnostných osvedčení a bezpečnostných povolení**

### **1. Národná legislatíva**

#### **Vydávanie bezpečnostných osvedčení podľa článku 10 Smernice 2004/49/ES o bezpečnosti železníc.**

Postup a podmienky pre vydávanie bezpečnostných osvedčení pre železničné podniky boli upravené v § 46a, § 48d a v prílohe č. 5 zákona o dráhach.

Zákon obsahuje podmienky pre vydanie bezpečnostných osvedčení v členení na časť „A“ a časť „B“, požiadavky na vypracovanie príručky pre žiadateľov, povinnosti oznamovania zmien a podobne.

V § 48d zákona o dráhach boli definované požiadavky na zaistenie a zvyšovanie bezpečnosti prevádzky a vytvorenie systému riadenia bezpečnosti. Príloha č. 5 zákona o dráhach obsahuje požiadavky a základné prvky systému riadenia bezpečnosti.

Pri vydávaní bezpečnostných osvedčení dopravcom sa postupovalo podľa platného zákona o dráhach a jeho príslušných ustanovení ako aj Nariadenia Komisie (ES) č. 653/2007 z 13. júna 2007.

#### **Vydávanie bezpečnostných povolení pre manažérov infraštruktúry podľa Smernice 2004/49/ES o bezpečnosti železníc.**

Požiadavky a podmienky na vydávanie bezpečnostných povolení podľa článku 11 smernice o bezpečnosti železníc boli definované v § 46a zákona o dráhach. Manažér infraštruktúry ŽSR podal žiadosť o vydanie Bezpečnostného povolenia koncom roka 2009.

#### **Národné bezpečnostné predpisy.**

Podľa § 48e zákona o dráhach bolo v kompetencii ministerstva rozhodnúť o tom, ktoré predpisy v zmysle požiadavky čl. 8 smernice o bezpečnosti železníc majú charakter „národných bezpečnostných predpisov“. Zoznam týchto predpisov ministerstvo oznámilo Európskej komisii v novembri 2007. Oznámenie o určení bezpečnostných predpisov v železničnej doprave SR je zverejnené na internetovej stránke ministerstva.

Všeobecne záväzné právne predpisy, ktoré zároveň patria do kategórie národných bezpečnostných predpisov sú registrované v zbierke zákonov a sú dostupné širokej verejnosti cez príslušnú distribučnú sieť. Predpisy, ktoré boli vydané manažérom infraštruktúry, sú dostupné cez jeho distribučnú organizáciu - Centrum logistiky a obstarávania. Na internetovej stránke ŽSR sú uvedené aj niektoré predpisy, ktoré platia pre dopravcov.

## **2. Vývoj v oblasti bezpečnostných osvedčení a bezpečnostných povolení – číselné údaje**

### Bezpečnostné osvedčenia podľa Smernice 2004/49/ES

<b>Počet bezpečnostných osvedčení vydaných úradom podľa Smernice 2004/49/ES, v roku 2009 pre železničné podniky s licenciou vydanou</b>	na Slovensku	9
	v inom členskom štáte	1

## **3. Procedurálne aspekty vydávania bezpečnostných osvedčení**

### Bezpečnostné osvedčenia časť A

Zákon o dráhach obsahuje požiadavky, postupy a členenie vydávania a zrušenia bezpečnostných osvedčení na časť „A“ a časť „B“, v zmysle článku 10 smernice o bezpečnosti železníc a ďalej stanovuje, že:

- lehota pre vydanie bezpečnostného osvedčenia je 4 mesiace odo dňa podania žiadosti,
- dopravca musí bezodkladne nahlásiť podstatné zmeny podmienok.

## Bezpečnostné osvedčenia časť B

Pre bezpečnostné osvedčenia časť „B“ platia obdobné ustanovenia ako pri bezpečnostných osvedčeniach časť „A“.

### Bezpečnostné povolenia

Zákon o dráhach stanovuje požiadavku, aby manažér infraštruktúry mal ku dňu začatia prevádzkovania dráhy bezpečnostné povolenie. Ďalej stanovuje, že:

- lehota pre vydanie bezpečnostného povolenia je 4 mesiace odo dňa podania žiadosti
- manažér infraštruktúry musí bezodkladne nahlásiť podstatné zmeny podmienok prevádzkovania dráhy.

V roku 2009 výška správneho poplatku za vydanie bezpečnostného povolenia podľa § 46a zákona o dráhach nebola v zákone NR SR č. 145/1995 Z. z. zo dňa 19. 7. 1995 o správnych poplatkoch stanovená.



## **G. Dohľad nad železničnými podnikmi a manažérmi infraštruktúry**

### **1. Opis dohľadu**

V roku 2009 bol výkon štátneho odborného dozoru zameraný najmä na zisťovanie stavu bezpečnosti prevádzky dráh a bezpečnosti dopravy na dráhach. V rámci tejto činnosti sa zisťovalo najmä dodržiavanie podmienok a plnenie povinností stanovených zákonom o dráhach a všeobecne záväznými právnymi predpismi vydanými na jeho základe zo strany dopravcov a prevádzkovateľov dráh. Sledovalo sa tiež plnenie podmienok na riadne a bezpečné prevádzkovanie dráhy v súlade s vydaným povolením pre prevádzkovateľa dráhy a podmienok na zaistenie bezpečnosti dopravy na dráhe v súlade s udelenou licenciou pre prevádzkovateľov dopravy na dráhach.

Výkon štátneho odborného technického dozoru a dohľadu (ŠOTD) v oblasti určených technických zariadení, ktorými sú dopravné, plynové tlakové, zdvíhacie, elektrické zariadenia na ochranu pred účinkami atmosférickej a statickej elektriny a na ochranu pred negatívnymi účinkami spätných trakčných prúdov, kontajnery a vymeniteľné nadstavby, ktoré sa konštruujú, vyrábajú alebo slúžia prevádzke dráh a doprave na dráhach bol zameraný na overovanie týchto zariadení pred uvedením do prevádzky a v prevádzke. Ďalšou časťou bolo vykonávanie ŠOTD na určených činnostiach vo vzťahu k určeným technickým zariadeniam, k zvaraniu a nedeštruktívnemu skúšaniam dráhových ocelových mostných konštrukcií, koľajníc, dráhových vozidiel a k plneniu kovových tlakových nádob používaných na dráhach, plnenie nádržkových vozňov a nádržkových kontajnerov. V rámci tejto činnosti bolo vykonávané preskúvanie odbornej spôsobilosti a vydávanie oprávnení na zvaranie koľajníc, ocelových mostných a mostom podobných dráhových konštrukcií a dráhových vozidiel, ako aj overovanie spôsobilosti fyzických osôb na vykonávanie revízií, skúšok a obsluhy určených technických zariadení a na kontrolu činností pri zvaraní a nedeštruktívnom skúšaní koľajníc, ocelových mostných a mostom podobných dráhových konštrukcií a dráhových vozidiel.

Špeciálny stavebný úrad v rámci výkonu svojej pôsobnosti, pred vydaním kolaudačného rozhodnutia na užívanie novovybudovanej alebo modernizovanej železničnej dráhy, ktorá sa stane súčasťou európskeho železničného systému, overuje okrem iného aj splnenie

podmienok na predloženie dokladov o vykonaných overeniach štrukturálnych subsystémov pred ich uvedením do prevádzky.

## **2. Predkladanie výročných správ**

Prevádzkovateľ celoštátnych a regionálnych dráh a dopravcovia na týchto dráhach podľa § 48b zákona o dráhach sú povinní predložiť úradu výročnú správu o bezpečnosti za predchádzajúci kalendárny rok v termíne do 30. júna.

Väčšina dopravcov si povinnosť predkladania správ v zmysle zákona o dráhach splnila. Dopravcovia *REGIO RAIL, s.r.o Trnava*, a *LTE Logistik und Transport – GMBH Graz* nepredložili výročnú správu, zároveň tiež nenahlásili štatistické údaje o dopravcovi. Dopravca *LTE Logistik a Transport Slovakia, s.r.o. Bratislava* predložil správu až po písomnej urgencii, s 27 dňovým oneskorením.

Za účelom dosiahnutia jednotnosti podávaných údajov vo výročných správach zverejnil úrad na svojej internetovej stránke vzor obsahu správy, ako aj ďalšie požadované údaje, napr. tabuľka z ERA a pod. (pre dopravcu a manažéra infraštruktúry), ktoré musí výročná správa od dopravcov obsahovať.

## **3. Výsledky a skúsenosti s dohľadom**

V roku 2009 úrad vykonal dohľad nad bezpečnosťou v rámci „regulácie bezpečnosti“ v zmysle príslušných ustanovení zákona o dráhach. V súvislosti s výkonom dohľadu nad bezpečnosťou bolo úradom za rok 2009 vykonaných spolu 19 kontrol.

Pre tento účel boli spracované postupy a metódy výkonu dohľadu nad bezpečnosťou v zmysle požiadaviek smernice o bezpečnosti železníc.

## **H. Podanie správy o uplatňovaní Spoločnej bezpečnostnej metódy hodnotenia a posudzovania rizík**

Výročná správa je spracovaná ešte podľa zákona o dráhach platného v roku 2009, v ktorom nebola uložená povinnosť uplatňovania Spoločnej bezpečnostnej metódy hodnotenia a posudzovania rizík

## **I. Závery NSA za vykazovaný rok - priority**

### **Priority, výsledky bezpečnostných odporúčaní**

Za najdôležitejšiu z bezpečnostných priorít sa považuje bezpečnosť vlakovej dopravy a bezpečnosť prepravy cestujúcich, pričom samozrejmosťou je dôsledné dodržiavanie všetkých zákonných a predpisových ustanovení týkajúcich sa bezpečnosti železničnej prevádzky.

Výročná správa o bezpečnosti je vypracovaná v súlade s príslušnými ustanoveniami zákona o dráhach a podľa smernice o bezpečnosti železníc, a tiež v súlade s vydanou metodikou ERA.

## **J. Zdroje informácií**

Zdrojom informácií potrebných podkladov využiteľných k spracovaniu výročnej správy boli bezpečnostné správy od jednotlivých dopravcov používajúcich železničné trate manažéra infraštruktúry ŽSR.

Základným zdrojom informácií bola bezpečnostná správa od manažéra infraštruktúry o stave celoštátnych a regionálnych tratí, ako aj budovaných úsekov koridorov V. a VI. Osobitnou zložkou tejto správy bol rozbor a evidencia nehôd, ktoré sa udiali na tratiach manažéra infraštruktúry ŽSR.

Konkrétne údaje k jednotlivým častiam výročnej správy boli doložené aj príslušnými sekciami a oddeleniami nášho úradu.

## **K. Prílohy**

**A 1 Siet' železníc Slovenskej republiky**

**A 2 Zoznam železničných podnikov**

**A 2.1 Manažér infraštruktúry**

**A 2.2 Železničné podniky**

**B Organizačná štruktúra úradu**

**C Štatistika nehodovosti a predpísaných ukazovateľov z ERA – tabuľky,  
(samostatná príloha)**

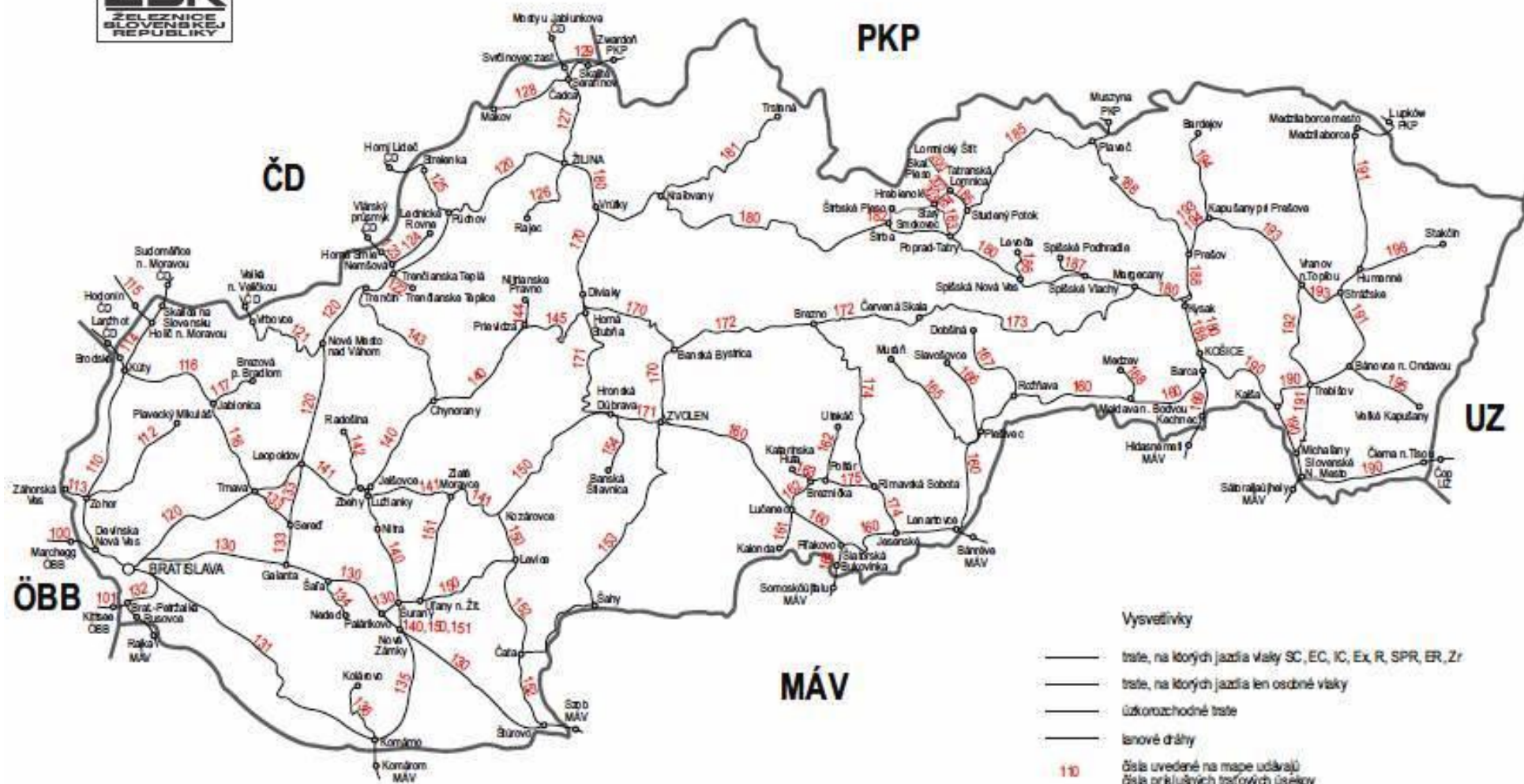
**D Dôležité zmeny v legislatíve a predpisoch**

**E Vývoj bezpečnostných osvedčení a povolení – číselné údaje  
Slovník k tabuľkám európskej železničnej agentúry**





# SIEŤ ŽELEZNÍC SLOVENSKEJ REPUBLIKY



## Zoznam železničných podnikov

Na železničnej infraštruktúre SR bola prevádzkovaná doprava v roku 2009 nasledujúcimi dopravcami:

Por. č.	Názov dopravcu	Internetové stránky
1	U.S. Steel Košice, s.r.o.	<a href="http://www.usske.sk">www.usske.sk</a>
2	LTE Logistic und Transport , GmbH - Graz	<a href="http://www.lte.at">www.lte.at</a>
3	Slezskomoravská dráha, a.s. Ostrava	<a href="http://www.slezskomoravskadraha.cz">www.slezskomoravskadraha.cz</a>
4	LOKO TRANS, s.r.o. - Brno	<a href="http://www.lokotrans.cz">www.lokotrans.cz</a>
5	Železničné stavby, a.s. – Košice	<a href="http://www.zelstavby.host.sk">www.zelstavby.host.sk</a>
6	Trnavská stavebná spoločnosť, a.s. – Trnava	<a href="http://www.trnavska-spolocnost.sk">www.trnavska-spolocnost.sk</a>
7	LTE Slovakia, s.r.o. – Bratislava	<a href="mailto:lte.@lte.sk">lte.@lte.sk</a>
8	Bratislavská regionálna koľajová spoločnosť, a.s. – Bratislava	<a href="http://www.brks.sk">www.brks.sk</a>
9	Prvá Slovenská železničná, a.s. – Bratislava	<a href="http://www.psz.wdt.sk">www.psz.wdt.sk</a>
10	Hornonitrianske bane, zamestnanecká spoločnosť – Prievidza	<a href="http://www.hbp.sk">www.hbp.sk</a>
11	Železničné stavebníctvo Bratislava, a.s. – Bratislava	<a href="http://www.zs-ba-as.sk">www.zs-ba-as.sk</a>
12	ŽDD, a.s. – Bratislava	<a href="mailto:kostelnik@okd-doprava.cz">kostelnik@okd-doprava.cz</a>
13	Slovenská železničná dopravná spoločnosť, a.s. – Zvolen	<a href="http://www.szds.sk">www.szds.sk</a>
14	Elektrizácia železníc, Kysak, a.s. – Kysak	<a href="http://www.ezkysak.sk">www.ezkysak.sk</a>
15	REGIO RAIL, s.r.o. - Trnava	<a href="http://www.regiorail.sk">www.regiorail.sk</a>
16	INVESTEX GROUP, s.r.o. – Zvolen	<a href="http://www.investex-group.sk">www.investex-group.sk</a>
17	Železničná spoločnosť Slovensko, a.s. – Bratislava	<a href="http://www.slovakrail.sk">www.slovakrail.sk</a>
18	Železničná spoločnosť Cargo Slovakia, a.s. – Bratislava	<a href="http://www.zscargo.sk">www.zscargo.sk</a>
19	LOKO RAIL, a.s. – Bratislava	<a href="http://www.lokorail.sk">www.lokorail.sk</a>
20	GJW Praha, s.r.o. – Praha	<a href="http://www.gjw-pha.sk">www.gjw-pha.sk</a>
21	OKD, Doprava, a.s. – Ostrava	<a href="http://www.okd-doprava.cz">www.okd-doprava.cz</a>
22	OHL ŽS, a.s. – Brno	<a href="http://www.ohlzs.cz">www.ohlzs.cz</a>
23	RAILTRANSPORT, s.r.o. – Sokolov	<a href="http://www.railtrans.info">www.railtrans.info</a>
24	Traťová strojní společnost, a.s. – Hradec Králové	<a href="http://www.tssas.cz">www.tssas.cz</a>
25	Ostravská dopravní společnost, a.s. – Ostrava	<a href="http://www.odos.cz">www.odos.cz</a>
26	ExpressRail, s.r.o Bratislava	<a href="http://www.express-mp.sk">www.express-mp.sk</a>
27	BF Logistics, s.r.o. – Praha 9	<a href="http://www.bfl.cz">www.bfl.cz</a>

## Manažér infraštruktúry

Názov	Adresa	Website/link na sieťové vyhlásenie	Bezpečnostné povolenie (číslo/dátum)	Dátum začiatku komerčnej aktivity	Celková trať dĺžka/rozc hod	Elektrifikovaná trať Dĺžka/voltáž	Celková dĺžka dvoj/jedno koľajovej trate	Celková dĺžka HSL tratí (vysokor)	Použité ATP zariadenie	Počet LC	Počet návěstí Signals
ŽSR	Klemensova 8 813 61 Bratislava	<a href="http://www.zsr.sk">www.zsr.sk</a> <a href="http://www.zsr.sk/generate_page.php?page_id=1266">http://www.zsr.sk/generate_page.php?page_id=1266</a>	nemá	1.01.2002	3 623 /Rozchod 1435mm 1520mm 1000mm a 760 mm	1 577 25kV/50Hz – 761km 1500V, 600V – 816 km	1 koľaj – 2 608km 2 koľaj – 1 015km	0	Automatický blok Poloautomatický blok Automatické hradlo	2 220	9 450

## Železničné podniky

Názov	Adresa	Web stránka	Bezp. osvedčenie 2001/14/ES (číslo/ dátum)	Bezpečnostné osvedčenie A-B 2004/49/ES (číslo/dátum)	Dátum začiatku komerčnej aktivity	Typ dopravy (nákladná...)	Počet lokomotív	Počet rušňov/ motorových vozňov- súprav z motor vozňa a vozňov	Počet osobných vozňov/ nákladných vagonov	Počet rušňovodičov/ bezpečnosť pracovníkov	Objem osob dopravy	Objem nákladnej dopravy
<b>U.S. Steel Košice, s.r.o</b>	Vstupný areál 044 54 Košice	<a href="http://www.usske.sk">www.usske.sk</a>	8/2003/BOD 15.12.2003		1.2.2000	nákladná	3	0	0/38	9	0	345 230
<b>LTE Logistic und Transport</b>	Reininghaus- strase 3 A 8020 Graz	<a href="http://www.lte.at">www.lte.at</a>	BO-08/2006/SR 14.12.2006			nákladná	*1	*1	*1	*1	*1	*1
<b>LOKO Trans</b>	Vofíškova 2 623 00 Brno	<a href="http://www.lokotrans.cz">www.lokotrans.cz</a>		Sk 1220070001 26.11.2007	1.01.2008	nákladná	5	0	0/279	3	0	3 500
<b>Železničné stavby, a.s.</b>	Južná trieda 66 040 01 Košice	<a href="http://www.zelstavby.sk">www.zelstavby.sk</a>	1/2003BOD 3.4.2003		1.05.2003	nákladná	5	0	41/126	3	0	0
<b>Trnavská stavebná spoločnosť</b>	Bratislavská 4 917 02 Trnava	<a href="http://www.tss.sk">www.tss.sk</a>	14/2003/BOD 23.4.2003	SK 112009007 SK 122009008	23.4.2003	nákladná	6	0	0 / 141	5		45 409
<b>LTE Slovakia</b>	Kopčianska 1 851 01 Bratislava	<a href="mailto:lte@lte.sk">lte@lte.sk</a>	6/2003/BOD 9.4.2003		1.4.2004	nákladná	3	-	-	4	0	410 770
<b>BRKS</b>	Dôstojevského 1 811 09 Bratislava	<a href="http://www.brks.sk">www.brks.sk</a>	22/2003/ BOD 19.06.2003		10.4.2003	nákladná	2	0	0	8	0	509 428
<b>Prvá Slovenská železničná</b>	Ružová dolina 10 821 09 Bratislava	<a href="mailto:psz@psz.sk">psz@psz.sk</a>	16/2003/ BOD 4.07.2003	SK 1120090005 SK 1220090005	24.4.2008	nákladná	3	0	0/265	5	0	3 476,5
<b>Hornonitrianske bane zamestnanecká, a.s..</b>	Matice Slovenskej 10 971 01	<a href="http://www.hbp.sk">www.hbp.sk</a>	BO-07/2006/SR 26.06.2006	SK 1120090001 SK 1220090001	31.1.2005	nákladná	8	0	0/136	26	0	4 700

Názov	Adresa	Web stránka	Bezp. osvedčenie 2001/14/ES (číslo/ dátum)	Bezpečnostné osvedčenie A-B 2004/49/ES (číslo/dátum)	Dátum začiatku komerčnej aktivity	Typ dopravy (nákladná...)	Počet lokomotív	Počet rušňových/ motorových vozňov- súprav z motor vozňa a vozňov	Počet osobných vozňov/ nákladných vagonov	Počet rušňovodičov/ bezpečnosť pracovníkov	Objem osob dopravy	Objem nákladnej dopravy
	Prievidza											
<b>ŽDD, a.s.</b>	Cukrova 14 811 08 Bratislava	<a href="mailto:kostelnik@okd-doprava.cz">kostelnik@okd-doprava.cz</a>	30/2004/ BOD 26.4.2004		26.7.2004	nákladná	2	0	0/40	1	0	119 678
<b>Slovenská železničná dopravná spoločnosť</b>	Na Štepnici 1379/1 960 01 Zvolen	<a href="http://www.szds.sk">www.szds.sk</a>		SK 1120080008 SK 1220080008	9.4.2004	nákladná	8	0	0/0	31	0	215 000
<b>Elektrizácia železíc Kysak, a.s.</b>	Rosinská cesta 1/8223 010 08 Žilina	<a href="http://www.ezkysak.sk">www.ezkysak.sk</a>		SK 1120070002 7.01.2008	20.1.1998	nákladná	5	0	0/37	5	0	69 956
<b>INVESTEX GROUP, s.r.o.</b>	Na Štepnici 1379/1 960 01 ZVOLEN	<a href="http://www.investex-group.sk">www.investex-group.sk</a>	34/2004/ BOD 4.1.2005	-	10.1.2006	nákladná	4	0/0	0/4	2	0	4 910
<b>Železničná spoločnosť Slovensko</b>	Rožňavská 1 832 72 Bratislava	<a href="http://www.slovakrail.sk">www.slovakrail.sk</a>	37/2005/ BOD 29.4.2005		1.1.2005	osobná	215	241	1207/0	1 302	2 246,6 mil	-
<b>Železničná spoločnosť Cargo Slovakia</b>	Drieňova 24 820 09 Bratislava	<a href="http://www.zscargo.sk">www.zscargo.sk</a>	36/2005/ BOD 3.5.2005		1.1.2005	nákladná	741	0	0/14 377	1 621	0	33 790 284
<b>LOKO RAIL</b>	Horárska 12 821 09 Bratislava	<a href="http://www.lokorail.sk">www.lokorail.sk</a>		SK 1120090002 SK 1220090002	5.10.2004	nákladná	11	0	0/46	28	0	930 888
<b>GJW Praha</b>	Medzitrašová 137 198 21 Praha 9	<a href="http://www.gjw-pha.cz">www.gjw-pha.cz</a>	1/2006/BOD8.2.200 6	CZ 122008 0014	1.3.2006	nákladná	5	0	0/5	0	0	0
<b>OKD Doprava, a.s.</b>	Nádražní 93/2967 702 62 Ostrava	<a href="http://www.okd-doprava.cz">www.okd-doprava.cz</a>	2/2006/BOD1.3.200 6		19.11. 2006	nákladná	91	0	0/70	14/2	0	27 760
<b>OHL ŽS, a.s.</b>	Burešova 937/17 660 02 Brno	<a href="http://www.ohlzs.cz">www.ohlzs.cz</a>	3/2006/BOD8.3.200 6	CZ 1120080012	1.3.2006	nákladná	0	0	0/10	5	0	0
<b>RailTransport, s.r.o.</b>	Spartakiádní 1979/4 356 01 Sokolov	<a href="http://www.railtrans.info">www.railtrans.info</a>		SK 1120080010	22.10. 2003	Nákladná osobná	6	6/0	2/0	10/1	0	7 257 901
<b>Trat'ová strojní společnost, a.s.</b>	Jičínska 1605 501 01 Hradec	<a href="http://www.tssas.cz">www.tssas.cz</a>		CZ 1120080011 SK	1.2006	nákladná	12	0	0/877	28	0	1 314 946

Názov	Adresa	Web stránka	Bezp. osvedčenie 2001/14/ES (číslo/ dátum)	Bezpečnostné osvedčenie A-B 2004/49/ES (číslo/dátum)	Dátum začiatku komerčnej aktivity	Typ dopravy (nákladná...)	Počet lokomotív	Počet rušňov/ motorových vozňov- súprav z motor vozňa a vozňov	Počet osobných vozňov/ nákladných vagónov	Počet rušňovodčov/ bezpečnosť pracovníkov	Objem osob dopravy	Objem nákladnej dopravy
	Kráľové			1220080006 27.11.2008								
<b>Ostravská dopravní spoločnosť, a.s.</b>	U Tiskárny 616/9 702 00 Ostrava	<a href="http://www.odos.cz">www.odos.cz</a>		CZ 1120080016 SK1220080005		nákladná	27	0	0/0	1	0	0
<b>Železničné stavebníctvo Bratislava, a.s.</b>	Furmanská 8 841 03 Bratislava	<a href="http://www.zs-ba-as-.sk">www.zs-ba-as-.sk</a>	11/2003BOD 27.11.2003		1.1. 2004	nákladná	1	0	0/8	1	0	0
<b>Express Rail, s.r.o.</b>	Rusovská cesta 1 851 01 Bratislava	<a href="http://www.express-mp.sk">www.express-mp.sk</a>		SK 11200900004 12200900004	1.7.2009	nákladná	3	0/0	0/0	8	0	464 500
<b>Slezsko- moravská dráha, a.s</b>	Michálkovicá 86/1942 Slezská Ostrava	<a href="http://www.slezskomoravskadraha.cz">www.slezskomoravskadraha.cz</a>		CZ 1120080032 SK 1220090007	14.8.2009	nákladná	5	0/0	0/0	1	0	0
<b>BF Logistics, s.r.o.</b>	Beranových 65 Praha 9	<a href="http://www.bfl.cz">www.bfl.cz</a>		CZ 1120070003 SK 1220080004	1.9.2009	nákladná	5	0/0	0/0	1	0	2 334
<b>REGIO RAIL, s.r.o</b>	Nitrianska 1 917 00 Trnava	<a href="http://www.regiorail.sk">www.regiorail.sk</a>		SK 11200900003 SK 12200900006	22.1. 2009	nákladná	*2	*2	*2	*2	*2	*2

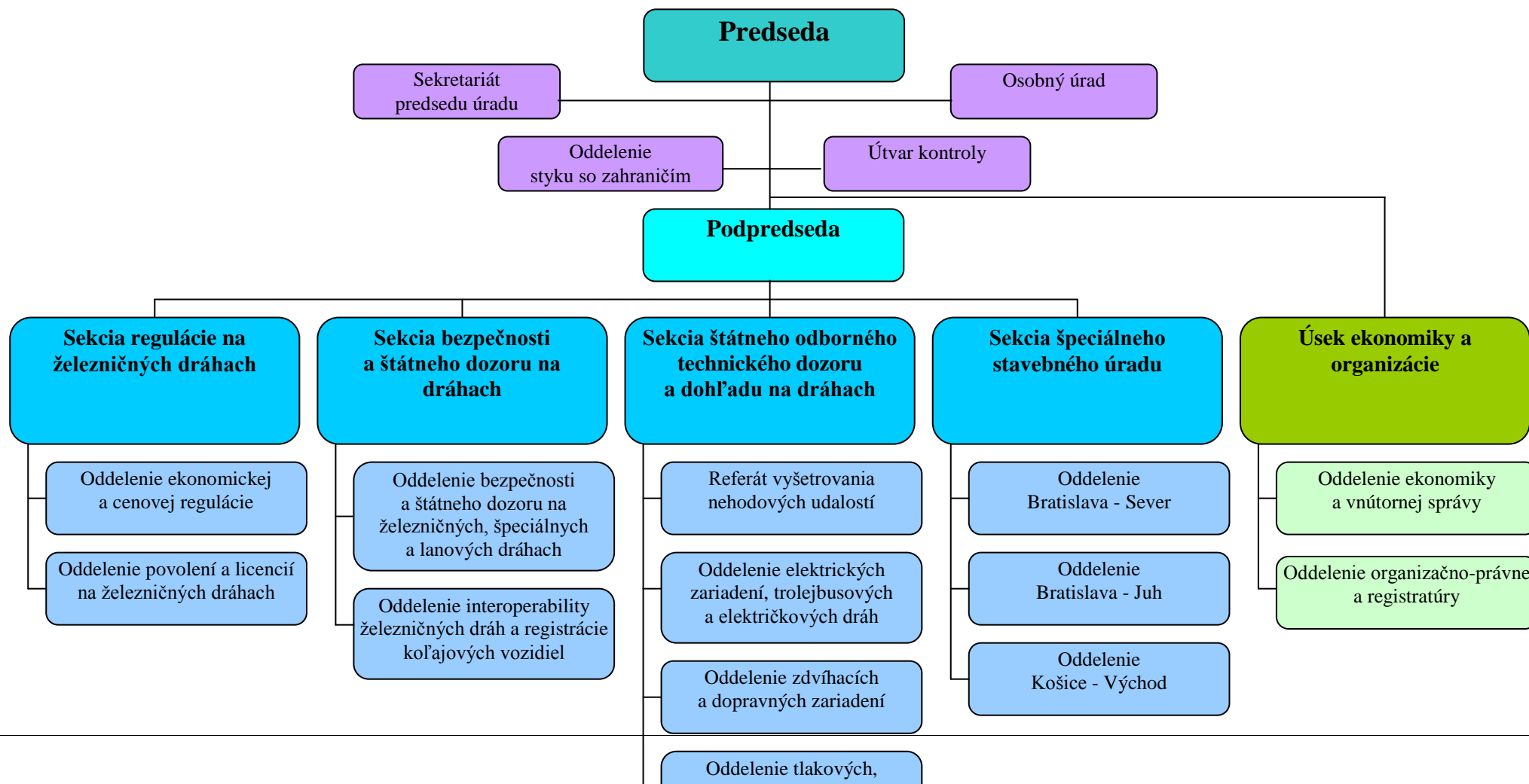
Skratky: HSL = High Speed Line/vysokorychlostná trať  
ATP = Automatic Train Protection/automatická ochrana vlaku  
LC = Level Crossing/cestné úrovňové priecestia/križovatky

\*1 Dopravca REGIO RAIL nenahlásil údaje

\*2 Dopravca LTE Logistic und Transport Graz nenahlásil údaje

## Organizačná štruktúra úradu

## Príloha B



**Štatistika nehodovosti a predpísaných ukazovateľov ERA – tabuľky**

Príloha C - je samostatnou (elektronickou) prílohou tejto správy.



## Dôležité zmeny v legislatíve a predpisoch

## Príloha D

	Právny odkaz	Dátum vstupu legislatívy do platnosti	Dôvody na zavedenie (dodatočne uveďte, či je to nový zákon alebo novelizácia existujúceho zákona?)	Opis
<b>Všeobecná národná legislatíva o žel. bezpečnosti</b>	NONE			
Legislatíva týkajúca sa národného bezpečnostného úradu	164/1996 Zákon o dráhach v znení neskorších predpisov	17.05.1996		Pravidlá prevádzkovania dráhy a dopravy na dráhe, URŽD
Legislatíva týkajúca sa notifikovaných orgánov, hodnotiteľov, tretích strán pri registrácii, skúškach, atď.	NONE			
<b>Národné predpisy o bezpečnosti železníc</b>				
Predpisy o národných bezpečnostných cieľoch a metódach	164/1996 Zákon o dráhach 250/1997 Vyhláška MDPT	17.05.1996 19.06.1997	109/2007 Vyhláška Ministerstva dopravy	Pravidlá prevádzkovania dráhy a dopravy na dráhe Dopravný poriadok dráh
Predpisy o požiadavkách na systém riadenia bezpečnosti a bezpečnostnú certifikáciu železničných podnikov	NONE			
Predpisy o požiadavkách na systém riadenia bezpečnosti a bezpečnostné povolenia pre manažérov infraštruktúry	NONE			
Predpisy o požiadavkách na držiteľov vagónov	NONE			
Predpisy o požiadavkách na dielne údržby	NONE			
Predpisy o požiadavkách na uvedenie do prevádzky a údržbu nového a podstatne zmeneného vozového parku vrátane predpisov pre výmenu vozového parku medzi železničnými podnikmi, registračné systémy a požiadavky na postupy testovania/skúšania	164/1996 Zákon o dráhach 250/1997 Vyhláška MDPT	17.05.1996 19.06.1997	Vyhláška Ministerstva dopravy	
Spoločné prevádzkové predpisy pre železničnú sieť, vrátane predpisov o signalizácii a postupoch prepravy	P 1 – PTPŽ Ž 1	1.01.1978 11.12.2005	Predpis ŽSR Predpis ŽSR	Pravidlá technickej prevádzky železníc Označovanie zariadení v koľajisku, návěstidla, jazdy vlakov, GVD, riadenie dopravy
Predpisy, ktoré stanovujú požiadavky na ďalšie vnútorné prevádzkové predpisy (predpisy spoločnosti), ktoré musia vytvoriť manažéri infraštruktúry a železničné podniky	D 22	1.01.1978	Predpis ŽSR	Výkon dopravy a činnosť na železnici za mimoriadnych podmienok
Predpisy o požiadavkách na zamestnancov, ktorí vykonávajú úlohy kritické z hľadiska bezpečnosti, vrátane kritérií na výber, zdravotnú spôsobilosť, školenia a certifikáciu	Bz 1 Bezpečnosť zamestnancov OK 2 Skúšobný a výcvikový poriadok pre zamestnancov železníc Vyhl. MDPT č.499/2007 Z.z.	01.01.2004 01.02.2008  15.11.2007	Bezpečnostný predpis - ŽSR Predpis pre spôsobilosť a školenia  Zdravotná, zmyslová a psychologická spôsobilosť	Bezpečnosť pri pohybe a práci v koľajisku, na trati, a pri ostatných činnostiach súvisiacich s dopravou
Predpisy o vyšetrovaní nehôd a incidentov vrátane odporúčaní	Z – 17 (D 17)	9.12.2007 December 2009	Predpis ŽSR Zmena č. 1 aj označenia na Z 17 účinnosť od 01.01.2010	Nehody a mimoriadne udalosti

Predpisy o požiadavkách pre národné bezpečnostné indikátory vrátane spôsobu ich zhromažďovania a analyzovania	Príloha 5 164/1996 zákona o dráhach			Bezpečnostné ukazovatele
Predpisy o požiadavkách na uvedenie infraštruktúry do prevádzky (trať(koľaje), mosty, tunely, energia, ATC, rádio(vysielačka), signalizácia, systém zabezpečenia, úrovňové križovatky, nástupištia, atď.)	NONE			

## Vývoj bezpečnostných osvedčení a povolení – číselné údaje

## E.1. Bezpečnostné osvedčenia podľa Smernice 2001/14/ES

Počet bezpečnostných osvedčení vydaných úradom podľa Smernice 2001/14/ES, ktoré majú v roku 2009 železničné podniky licencované	V SR	0
	V inom členskom štáte	0

## E.2. Bezpečnostné osvedčenia podľa Smernice 2004/49/ES

		Nové	Aktualizované/zmenené alebo doplnené	Obnovené
E.2.1. Počet platných bezpečnostných osvedčení časť A, ktoré majú železničné podniky v roku 2009 registrované	V SR	9	0	0
	V inom členskom štáte	0	0	0

		Nové	Aktualizované/zmenené alebo doplnené	Obnovené
E.2.2. Počet platných bezpečnostných osvedčení časť B, ktoré majú železničné podniky v roku 2009 registrované	V SR	0	0	0
	V inom členskom štáte	1	0	0

			A	R	P
E.2.3. Počet žiadostí o bezpečnostné osvedčenia časť A, ktoré v roku 2009 predložili železničné podniky registrované	V SR	Nové osvedčenia	6	0	1
		Aktualizované/zmenené alebo doplnené osvedčenia	1	0	0
		Obnovené osvedčenia	0	0	0
	V inom členskom štáte	Nové osvedčenia	0	0	0
		Aktualizované/zmenené alebo doplnené osvedčenia	0	0	0
		Obnovené osvedčenia	0	0	0

			A	R	P
<b>E.2.4. Počet žiadostí o bezpečnostné osvedčenia časť B, ktoré predložili v roku 2009 železničné podniky registrované</b>	V SR	Nové osvedčenia	6	0	1
		Aktualizované/zmenené alebo doplnené osvedčenia	1	0	0
		Obnovené osvedčenia	0	0	0
	V inom členskom štáte	Nové osvedčenia	1	0	2
		Aktualizované/zmenené alebo doplnené osvedčenia	0	0	0
		Obnovené osvedčenia	0	0	0

A = prijatá žiadosť, osvedčenie je už vydané

R = odmietnutá žiadosť, nebolo vydané osvedčenie

P = na prípade sa stále pracuje, zatiaľ nebolo vydané osvedčenie

E.2.5. Zoznam krajín, v ktorých RUs, ktoré žiadajú o bezpečnostné osvedčenie časť B v SR, dostali bezpečnostné osvedčenie časť A

### E. 3 Bezpečnostné povolenia podľa Smernice 2004/49/ES

	Nové	Aktualizované/zmenené alebo doplnené	Obnovené			
<b>E.3.1. Počet platných bezpečnostných povolení, ktoré vlastní v roku 2009 manažéri infraštruktúry, ktorí sú registrovaní v SR</b>	0	0	0			
				A	R	P
<b>E.3.2. Počet žiadostí o bezpečnostné povolenia, ktoré v roku 2009 predložili manažéri infraštruktúry registrovaní v SR</b>	Nové povolenia			0	0	1
	Aktualizované/zmenené alebo doplnené povolenia			0	0	0
	Obnovené povolenia			0	0	0

A = prijatá žiadosť, povolenie je už vydané

R = odmietnutá žiadosť, nebolo vydané povolenie

P = na prípade sa stále pracuje, zatiaľ nebolo vydané povolenie

E.4. Procedurálne aspekty/aspekty postupov – Bezpečnostné osvedčenia časť A

		Nové	Aktualizované/zmenené alebo doplnené	Obnovené
<b>Skutočný čas (potom, ako ste dostali všetky potrebné informácie) medzi obdržaním žiadosti a konečným vydaním bezpečnostného osvedčenia časť A v roku 2009 pre železničné podniky, ktoré majú</b>	Licenciu z vášho členského štátu	4 mesiace	0	0
	Licenciu z iného členského štátu	0	0	0

E.5. Procedurálne aspekty/aspekty postupov – Bezpečnostné osvedčenia časť B

		Nové	Aktualizované/zmenené alebo doplnené	Obnovené
<b>Skutočný čas (potom, ako ste dostali všetky potrebné informácie) medzi obdržaním žiadosti a konečným vydaním bezpečnostného osvedčenia časť B v roku 2009 pre železničné podniky, ktoré majú</b>	Licenciu z vášho členského štátu	0	0	0
	Licenciu z iného členského štátu	4 mesiace	0	0

E.6. Procedurálne aspekty/aspekty postupov – Bezpečnostné povolenia

		Nové	Aktualizované/zmenené alebo doplnené	Obnovené
<b>Skutočný čas (potom, ako ste dostali všetky potrebné informácie) medzi obdržaním žiadosti a konečným vydaním bezpečnostného povolenia v roku 2009 pre manažérov infraštruktúry, ktorí majú</b>	Licenciu vydanú vašim členským štátom	0	0	0
	Licenciu vydanú v inom členskom štáte	0	0	0

