

**ÚRAD PRE REGULÁCIU ŽELEZNIČNEJ DOPRAVY**

**820 05 BRATISLAVA, Miletičova 19**

---

**Výročná správa o bezpečnosti  
v železničnej doprave SR**

**za rok 2007**

## **OBSAH**

### **A Rozsah správy**

### **B Úvodná časť**

1. Úvod správy
2. Informácie o železničnej infraštruktúre
3. Zhrnutie
4. Implementácia smernice 2004/49/ES o bezpečnosti železníc

### **C Organizácia**

1. Úvod
2. Organizácia dráhového bezpečnostného orgánu
3. Štruktúra organizácie

### **D Vývoj bezpečnosti železničnej dopravy**

1. Iniciatívy na udržanie / zlepšenie bezpečnosti
2. Detailná analýza trendu dát

### **E Dôležité zmeny v legislatíve a v predpisoch**

### **F Vývoj v oblasti bezpečnostných osvedčení a povolení**

1. Národná legislatíva
2. Vývoj v oblasti bezpečnostných osvedčení a povolení – numerické dáta
3. Procedurálne aspekty vydávania bezpečnostných osvedčení

### **G Dohľad nad železničnými podnikmi a manažérmi infraštruktúry**

1. Opis dohľadu
2. Predkladanie výročných správ
3. Výsledky a skúsenosti s dohľadom

## **H Záver**

Priority, výsledky bezpečnostných odporúčaní

## **I Prílohy**

- A 1 Sieť Železníc Slovenskej republiky
- A 2 Zoznam železničných podnikov
  - A 2.1 Manažér infraštruktúry
  - A 2.2 Železničné podniky
- B Vnútoraná organizácia
- C Štatistika nehodovosti a predpísaných ukazovateľov – tabuľky
- D Dôležité zmeny v legislatíve
- E Vývoj bezpečnostných osvedčení a povolení – číselné údaje  
Slovník k tabuľkám Európskej železničnej agentúry

## **A. Rozsah správy**

Správa obsahuje ukazovatele bezpečnosti železničnej dopravy na železničnej infraštruktúre Slovenskej republiky (ďalej len „SR“) za rok 2007 a činnosti Úradu pre reguláciu železničnej dopravy (ďalej len „úrad“) v oblasti bezpečnosti železničnej dopravy.

## **B. Úvodná časť**

### **1. Úvod správy**

Povinnosť vypracovania správy o bezpečnosti vyplýva z ustanovení § 48a písm. a) a § 48b ods. 3 zákona NR SR č. 164/1996 Z. z. o dráhach a o zmene zákona č. 455/1991 Zb. o živnostenskom podnikaní (živnostenský zákon) v znení neskorších predpisov, (ďalej len „zákon o dráhach“) a článku 18 Smernice 2004/49/ES Európskeho parlamentu a Rady Európskej únie z 29. apríla 2004 o bezpečnosti železníc spoločenstva a o zmene a doplnení Smernice Rady 95/18/ES o udeľovaní licencií železničným podnikom a Smernice 2001/14/ES o pridelovaní kapacity železničnej infraštruktúry, vyberaní poplatkov za používanie železničnej infraštruktúry a bezpečnostnej certifikácii (ďalej len „smernica o bezpečnosti železníc“).

### **2. Informácie o železničnej infraštruktúre SR**

Vlastníkom železničnej infraštruktúry v SR (okrem vlečiek) je štát. Správcom a prevádzkovateľom železničnej infraštruktúry sú Železnice Slovenskej republiky (ďalej len „ŽSR“). Železničná infraštruktúra pre účely tejto správy zahŕňa celoštátne a regionálne železničné trate SR, ktorých celková dĺžka prevádzkovaných tratí je 3 629 km, z toho jednokoľajných tratí je 2 610 km a dvoj a viac koľajných tratí je 1 019 km. Dĺžka tratí normálneho rozchodu je 3 480 km, širokého rozchodu 99 km a úzkeho rozchodu 50 km.

### Stavebná dĺžka koľají

Stavebná dĺžka koľají je celkom 6 831 km, z toho hlavných koľají je 4 645 km a ostatných staničných koľají je 2 186 km. Počet výhybiek je spolu 8 657 ks a počet výhybkových jednotiek 9 627 ks.

### Mosty

Na železničnej infraštruktúre je vybudovaných 2 282 mostov, z toho je 456 oceľových a 1 826 masívnych. Celková dĺžka mostov predstavuje 50 282 m.

### Tunely

Súčasťou železničnej infraštruktúry je aj 75 vybudovaných tunelov. Z tohto počtu je 68 tunelov jednokoľajných a 7 tunelov dvojkolojajných. Celková dĺžka tunelov na železničnej sieti predstavuje 43 229 m.

### Železničné priecestia

Najkritickejším miestom z hľadiska bezpečnosti železničnej prevádzky sú železničné priecestia. Na železničnej infraštruktúre je vybudovaných celkom 2 307 železničných priecestí. Nezabezpečených priecestí je 1 222 a zabezpečených 1 085, z toho mechanických závor je 123 ks a svetelné priecestné zabezpečovacie zariadenia sú na 962 priecestiach.

### Traťové zabezpečovacie zariadenia

Železničné trate zabezpečené automatickým blokom majú celkovú dĺžku 564 km, z toho jednosmerný automatický blok je na 129 km a obojsmerný automatický blok na 435 km. Automatické hradlá vo funkcii traťového zabezpečovacieho zariadenia sú použité na 411 km tratí. Poloautomatický blok zabezpečuje trate v celkovej dĺžke 736 km, z toho réleový systém na 593 km a hradlový systém na 143 km tratí. Trate s telefonickým dorozumievaním pri zabezpečení dopravy sú v celkovej dĺžke 1 533 km.

### Staničné zabezpečovacie zariadenia

Najjednoduchším systémom, a to mechanickým staničným zabezpečovacím zariadením, je na Slovensku vybavených spolu 234 železničných staníc. Elektromechanické staničné zabezpečovacie zariadenia sú použité v 96 železničných staniaciach. Dopravní s réleovým zabezpečovacím zariadením je celkom 123 ks, s elektronickým zabezpečovacím

zariadením je 17 ks, s ostatným zabezpečovacím zariadením 25 ks. Diaľkovo ovládané zabezpečovacie zariadenia obsluhované dispečerom zabezpečujú 259 km tratí.

#### Spádoviskové zabezpečovacie zariadenia

K činnosti spádoviskových zabezpečovacích zariadení je použitých spolu 93 kusov koľajových báz. Mechanizovaných spádovísk je spolu 8 ks. Poloautomatické spádoviská sa na sieti ŽSR nepoužívajú. Automatizované spádovisko je vybudované iba jedno. Spádoviskové zabezpečovacie zariadenia používajú k svojej činnosti kompresorové stanice v nasledovnom členení:

- mobilná balená priestorová            9 ks
- mobilná balená skrutková            2 ks
- stacionárne haly                        12 ks.

#### Elektrifikované trate

Z celkovej dĺžky železničných tratí je 1 578 km elektrifikovaných systémom:

- AC 25 000 V/50 Hz v dĺžke            ...759 km,
- DC 3 000 V (1500V, 600 V)        ...819 km.

Rozvinutá dĺžka trakčného vedenia je spolu 4 763 km, z toho jednofázové striedavé trakčné vedenia sú v celkovej dĺžke 2 212 km a jednosmerné trakčné vedenia sú v celkovej dĺžke 2 551 km.

#### Napájacie a spínacie stanice

Na železničnej infraštruktúre je celkom 90 ks takýchto staníc. Z tohto počtu je 11 ks jednofázových trakčných napájacích staníc a jednosmerných trakčných napájacích staníc (meniarní) je 37 ks. Podporné meniarne sú tri. Jednofázových spínacích staníc je 18 ks a jednosmerných spínacích staníc je tiež 18 ks. Prevozné meniarne sú tri.

#### Dopravne

Na železničnej infraštruktúre je spolu 1 003 dopravní. Z tohto počtu je 409 dopravní obsadených zamestnancami a 594 dopravní je neobsadených. Z obsadených dopravní je 322 staníc a 87 ostatných dopravní (hradlo, odbočka, výhybňa, doprava na trati so zjednodušeným riadením dopravy a pod.).

### Koridorové trate na železničnej infraštruktúre SR

**IV. koridoru v úseku:** (ČD) – Kúty – Bratislava – Štúrovo – (MÁV) (220 km)

**V. koridoru v úseku:** Bratislava – Žilina – Košice – Čierna nad Tisou - (UZ)(544 km)

**VI. koridoru v úseku:** Žilina – Čadca – Skalité – (PKP) ( 57 km)

**IX. koridoru v úseku:** (MÁV) – Čaňa – Košice – Prešov – Plaveč – (PKP) (118 km)

Celková dĺžka koridorových železničných tratí, ktoré sú súčasťou železničnej siete SR, je 939 km.

### **Mapa železničnej siete ŽSR**

Mapa železničnej siete ŽSR je vyobrazená v Prílohe A 1. Uvedené údaje o tejto železničnej sieti sú použité z databázy manažera infraštruktúry, ktorým sú ŽSR.

### **Zoznam železničných podnikov a manažérov infraštruktúry**

Zoznam železničných podnikov (dopravcov), ktoré v roku 2007 prevádzkovali dopravu na železničnej infraštruktúre SR, je uvedený v Prílohe A 2. Jediným manažerom železničnej infraštruktúry SR pre celoštátne a regionálne dráhy sú ŽSR.

### **3. Zhrnutie**

Zaistenie bezpečnosti železničnej dopravy a jej rozvoj je jednou zo základných úloh činnosti manažera železničnej infraštruktúry a železničných podnikov (dopravcov), ktorí vykonávajú dopravu na železničnej infraštruktúre. Táto povinnosť im vyplýva tiež z príslušných ustanovení zákona o dráhach.

Jednou z hlavných úloh úradu v rámci výkonu pôsobnosti dráhového bezpečnostného orgánu, je dohliadanie na bezpečnosť dopravy, prevenciu nehôd a uplatňovanie právnych predpisov v oblasti bezpečnosti dopravy na dráhach.

#### **4. Implementácia Smernice 2004/49 ES o bezpečnosti železníc**

Smernica o bezpečnosti železníc bola do právneho poriadku Slovenskej republiky plne prebratá zákonom č.109/2007 Z. z. (zo dňa 9. 2. 2007), ktorým sa mení a dopĺňa zákon o dráhach s účinnosťou od 1. 4. 2007.

Z uvedeného dôvodu v roku 2007 bola činnosť úradu v oblasti bezpečnosti železničnej dopravy vykonávaná v rozsahu, aký vyplýval z príslušných ustanovení zákona o dráhach.



## C. Organizácia

### 1. Úvod

Úrad bol zriadený dňom 1. novembra 2005 na základe zákona č. 109/2005 Z. z. z 9. februára 2005, ktorým sa mení a dopĺňa zákon NR SR č. 164/1996 Z. z. o dráhach a o zmene zákona č. 455/1991 Zb. o živnostenskom podnikaní (živnostenský zákon) v znení neskorších predpisov a o zmene zákona č. 725/ 2004 Z. z. o podmienkach prevádzky vozidiel v premávke na pozemných komunikáciách a o zmene a doplnení niektorých zákonov, v znení zákona NR SR č. 466/2005 Z. z. 23. septembra 2005, ktorým sa mení a dopĺňa zákon č. 175/1999 Z. z. o niektorých opatreniach týkajúcich sa prípravy významných investícií a o doplnení niektorých zákonov v znení neskorších predpisov a o zmene niektorých zákonov.

Sídlo úradu: Miletičova 19, 820 05 Bratislava.

Činnosť úradu je rámcovo vymedzená zriaďovacou listinou č. 2340/M-2005 z 28. októbra 2005 a zákonom o dráhach.

Podrobnosti o organizácii, poslaní a úlohách úradu upravuje „Štatút úradu č. j. 2680/M-2005 z 9. decembra 2005“, ktorý bol vydaný Ministerstvom dopravy, pôšt a telekomunikácií SR (ďalej len „MDPT SR“) pod č. 224 zo dňa 9. decembra 2005.

Úrad riadi a za jeho činnosť zodpovedá predseda, ktorého vymenúva a odvoláva vláda SR.

Úrad sa riadi pri svojej činnosti vnútorným organizačným poriadkom, ktorý upravuje vnútorné organizačné členenie, systém a stupne riadenia, rozsah oprávnení a zodpovednosť predstavených.

Dňom 1. augusta 2007 nadobudol účinnosť nový organizačný poriadok úradu. K 1. novembru 2007 bol vydaný doplnok č. 1 k organizačnému poriadku úradu. V priebehu roku 2007 bolo uskutočnených päť organizačných zmien, z toho jedna s účinnosťou k 1. januáru 2008. Na základe organizačných zmien bola upravená aj organizačná štruktúra úradu.

V roku 2007 bola realizovaná úloha podľa Uznesenia vlády SR č. 856 zo dňa 11. októbra 2006 bod C.15 o 20 % znížení plánovaného počtu zamestnancov v štátnych rozpočtových organizáciách a v príspevkových organizáciách s cieľom dosiahnuť úsporu finančných prostriedkov kapitol štátneho rozpočtu a súčasne zabezpečiť zefektívnenie vynakladania verejných prostriedkov s prihliadnutím na individuálne potreby rozpočtových kapitol v úrade ako aj s cieľom racionalizácie a efektívneho zabezpečenia činností úradu.

Počet zamestnancov na rok 2007 bol stanovený rozpisom vo výške 85 zamestnancov. Podľa úlohy č. 8 „Akčného plánu“ - úloha C.15 uznesenia vlády SR č. 856 z 11. októbra 2006 úrad realizoval nasledovné opatrenia:

K 1. decembru 2007 bol počet zamestnancov znížený celkom o 7 miest (z toho 6 štátnozamestnaneckých miest a 1 miesto pri výkone prác vo verejnom záujme).

Skutočný stav k 31. decembru 2007 bol 66 zamestnancov. K 1. januáru 2008 bola uskutočnená organizačná zmena s dopadom na jedno štátnozamestnanecké miesto, t. j. k 1. januáru 2008 bol plánovaný stav zamestnancov 77 tak, ako bolo stanovené rozpisom MDPT SR.

Úrad mal k termínu 31. 12. 2007 nasledovné počty zamestnancov: oddelenie právne a styku so zahraničím, vrátane sekretariátu 5, Sekcia regulácie na železničných dráhach 11, Sekcia bezpečnosti a štátneho dozoru na dráhach 8, Sekcia štátneho odborného technického dozoru a dohľadu 19, Sekcia špeciálneho stavebného úradu 15, Úsek osobného úradu a organizačný 8.

## **2. Organizácia dráhového bezpečnostného orgánu**

Úrad vykonáva s účinnosťou od 1. 4. 2007 okrem iných činností aj pôsobnosť dráhového bezpečnostného orgánu a tiež dráhového vyšetrovacieho orgánu podľa § 64 zákona o dráhach.

V rámci výkonu pôsobnosti bezpečnostného orgánu a vyšetrovacieho orgánu je úrad nezávislý v zmysle požiadaviek smernice o bezpečnosti železníc. V súlade s § 65 ods. 1 písmeno o) zákona o dráhach MDPT SR na návrh úradu vymenovalo

vedúceho vyšetrovania nehôd. Kompetencie dráhového vyšetrovacieho orgánu zabezpečuje v súlade s § 64 ods. 4 zákona – Sekcia bezpečnosti a štátneho dozoru na dráhach.

ŽSR pravidelne informujú úrad o vývoji bezpečnosti železničnej dopravy. V súlade s § 80 vyhlášky 250/1997 Z. z., ktorou sa vydáva dopravný poriadok dráh, predkladajú úradu štatistiky nehôd a správy o výsledkoch vyšetrovania nehôd. Úrad je pravidelne informovaný aj o konaní operatívnych komisií, na ktorých sú prerokovávané výsledky vyšetrovania nehôd a príčiny ich vzniku.

Kompetencie a plnenie povinnosti úradu v oblasti bezpečnosti železničnej dopravy sú zabezpečované najmä Sekciou bezpečnosti a štátneho dozoru na dráhach. Táto sekcia zabezpečuje tiež výkon činností orgánu dohľadu v oblasti interoperability a subsystémov železničných dráh, ktoré tvoria európsky železničný systém na území SR.

S problematikou zaistenia bezpečnosti železničnej dopravy súvisí aj oblasť vydávania povolení na prevádzkovanie dráh a udeľovania licencií na prevádzkovanie dopravy na dráhach. Túto činnosť zabezpečuje v rámci úradu Sekcia regulácie na železničných dráhach.

Sekciou bezpečnosti a štátneho dozoru na dráhach bola v roku 2007 riešená najmä problematika vydávania bezpečnostných osvedčení dopravcom, certifikácie organizácií, ktoré konštruujú, vyrábajú, montujú, alebo opravujú dráhové vozidlá a iné subsystémy interoperability.

Evidencia dráhových vozidiel sa realizuje formou postupnej prípravy na vytvorenie národného registra dráhových vozidiel. Táto sekcia zabezpečuje aj činnosti pridelovania skratiek vlastníkom dráhových vozidiel, schvaľovania technickej spôsobilosti dráhových vozidiel, pridelovania evidenčných čísel dráhovým vozidlám, ako aj schvaľovanie typov železničných dráhových vozidiel a ich podstatných zmien.

Informácie pre vlastníkov dráhových vozidiel o registrácii, pridelení, rezervácii alebo zrušení skratky vlastníka dráhového vozidla VKM - VEHICLE KEEPER MARKING (ďalej len „VKM“), o schvaľovaní technickej spôsobilosti dráhových vozidiel, o pridelovaní evidenčných čísel dráhovým vozidlám, ako aj o schvaľovaní typov

železničných dráhových vozidiel a ich podstatných zmien vrátane schvaľovania prístupu dráhových vozidiel cudzích železničných správ na infraštruktúru ŽSR sú zverejnené na internetovej stránke úradu, ktorá sa pravidelne aktualizuje.

V roku 2007 bolo prijatých spolu 33 žiadostí o pridelenie skratky VKM, z toho jedna skratka VKM bola nedoporučená a jedna skratka VKM zrušená. Schválených bolo 31 skratiek VKM.

Ďalšou úlohou pre Sekciu bezpečnosti a štátneho dozoru úradu v roku 2007 bola príprava na prevzatie evidencie dráhových vozidiel a pridelenie evidenčných čísiel pre dráhové vozidlá. Dňa 30. 10. 2007 bola úradom prevzatá databáza pridelených evidenčných čísiel železničných nákladných vozidiel od najväčšieho dopravcu - spoločnosti ZSSK Cargo Slovakia, a.s. Na všetky činnosti boli spracované konkrétne smernice a pokyny. Informácie pre dopravcov sú zverejnené na internetovej stránke úradu.

V evidencii dráhových vozidiel sa predpokladá dosiahnutie konečného stavu, ktorým bude vytvorenie národného registra všetkých železničných dráhových vozidiel SR.

V ďalšom období bude potrebné sústrediť sa hlavne na rozšírenie plnenia povinností úradu v oblasti vlastného výkonu štátneho odborného dozoru na dráhach, vyšetovania nehôd na celoštátnych a regionálnych dráhach, komplexného spracovávaní informácií o dráhových vozidlách, ktoré bude smerovať k vytvoreniu národného registra železničných dráhových vozidiel. Ďalej bude potrebné v spolupráci s MDPT SR doriešiť problematiku vydávania a odnímania preukazov na vedenie dráhových vozidiel železničných a špeciálnych dráh.

V evidencii zariadení dopravnej cesty sa predpokladá dosiahnutie konečného stavu, ktorého výsledkom bude vytvorenie národného registra železničnej infraštruktúry. Táto oblasť sa konkrétnejšie premietne do reálnej aplikácie až po vydaní príslušných usmernení z Európskej železničnej agentúry (ďalej len „ERA“).

V priebehu roka 2007 sa uskutočnili rokovania s odborom bezpečnosti a inšpekcie generálneho riaditeľstva ŽSR, ktoré boli zamerané najmä na spoluprácu v oblasti vyšetovania nehodových udalostí a regulácie bezpečnosti železničnej dopravy.

V oblasti vyšetovania nehodových udalostí je hlavným cieľom vytvorenie podmienok na zabezpečenie vyšetovania závažných nehodových udalostí na železničných celoštátnych a regionálnych dráhach.

Pre účely vykonávania štátneho odborného dozoru na dráhach je cieľom rozpracovať a vytvoriť smernicu, ktorá bude obsahovať nové požiadavky legislatívy v oblasti regulácie bezpečnosti.

V oblasti vydávania bezpečnostných osvedčení prevádzkovateľom dopravy na celoštátnych a regionálnych dráhach a bezpečnostných povolení pre prevádzkovateľov uvedených dráh bude potrebné dokončiť príručku, ktorá bude obsahovať pokyny a požiadavky na obsah a spôsob podávania žiadostí, vrátane požiadaviek na obsah vytvorenia systému riadenia bezpečnosti pri vykonávaní ich činností súvisiacich s prevádzkovaním dráhy a prevádzkovaním dopravy na dráhe.

S problematikou zaistenia bezpečnosti železničnej dopravy súvisia aj niektoré činnosti Sekcie štátneho odborného technického dozoru a dohľadu a Sekcie špeciálneho stavebného úradu.

Sekcia štátneho odborného technického dozoru a dohľadu v rámci svojej pôsobnosti zabezpečuje výkon dozoru nad technickou bezpečnosťou a prevádzkou určených technických zariadení, ktoré sa konštruujú, vyrábajú alebo slúžia prevádzke dráh a doprave na dráhach, a nad výkonom určených činností.

Sekcia špeciálneho stavebného úradu v rámci svojej pôsobnosti, pred vydaním kolaudačného rozhodnutia na užívanie novovybudovanej alebo modernizovanej železničnej dráhy, ktorá sa stane súčasťou európskeho železničného systému, overuje splnenie podmienok vo veci predloženia dokladov o vykonaných overeniach štrukturálnych subsystémov, ktoré budú súčasťou európskeho železničného systému, pred ich uvedením do prevádzky.

Úrad, ako rozpočtová organizácia, je finančnými vzťahmi priamo napojený na štátny rozpočet prostredníctvom rozpočtovej kapitoly MDPT SR, najmä čo sa týka počtu zamestnancov, o ktorom rozhoduje MDPT SR.

### **3. Štruktúra organizácie**

Organizačná štruktúra úradu pre reguláciu železničnej dopravy aktuálna k 31. 12. 2007 je uvedená v Prílohe B.

## D. Vývoj bezpečnosti železničnej dopravy

### 1. Iniciatívy na udržanie / zlepšenie bezpečnosti

Za rok 2007 sa oblasť bezpečnosti železničnej dopravy sledovala v zmysle požiadaviek smernice o bezpečnosti železníc a príslušných ustanovení zákona o dráhach. Ukazovatele vo vývoji bezpečnosti železničnej dopravy ako aj štatistika sledovaných nehôd je v prílohe C, pričom štatistika vyjadruje spektrum nehodových udalostí.

Predzvesti nehôd, ktoré spustili opatrenie			Bezpečnostné opatrenia, o ktorých sa rozhodlo
Dátum	Miesto	Opis udalosti	
0	0	0	0

### Detailná analýza trendu dát

Jednotlivé kategórie nehôd vyjadrené číselnými hodnotami:

- Počet nehôd 222
- Počet usmrtených osôb 105
- Počet zranených osôb 35
- Počet okolností, ktoré môžu zapríčiniť nehody 93
- Náklady nehôd /odpracované hodiny na zaistenie bezpečnosti 460 hod.

### Porovnanie nehôd s rokom 2006:

Z viny zamestnancov ŽSR alebo zariadenia dráhy bol zaznamenaný pokles nehôd o 22 prípadov. Z viny dopravcov bol zistený nárast o 25 prípadov a z viny cudzích osôb pohybujúcich sa neoprávnene v obvode dráhy bol zaznamenaný nárast o 5 prípadov. Na úrovňových križovaniach dráhy s cestnými komunikáciami bol zaznamenaný nárast nehôd o 11 prípadov.

Na základe získaných podkladov od ŽSR, sa najväčším problémom v oblasti vzniku nehodových udalostí javí:

- neoprávnený pohyb cudzích osôb v priechodnom priereze celoštátnych a regionálnych dráh
- veľmi časté nerešpektovanie výstražnej signalizácie pricestných zabezpečovacích zariadení, resp. cestného dopravného značenia a nedodržiavanie pravidiel cestnej premávky.

Nehodovosť za rok 2007 je podrobne rozpracovaná podľa predpísanej predlohy ERA v Prílohe C.



## **E. Dôležité zmeny v legislatíve a v predpisoch**

Dôležité zmeny v rámci legislatívy v roku 2007 sa uskutočnili novelou zákona o dráhach a prijatím vyhlášky MDPT SR č. 499/2007 Z. z. z 24. 10. 2007 o zdravotnej, zmyslovej a psychologickej spôsobilosti osôb pri prevádzkovaní dráhy a prevádzkovaní dopravy na dráhe.

V tejto súvislosti sa začali tiež práce na aktualizovaní predpisov týkajúcich sa bezpečnosti na železničnej infraštruktúre SR, ako aj predpisu o vyšetovaní nehôd na železničnej infraštruktúre SR.

## **F. Vývoj v oblasti bezpečnostných osvedčení a povolení**

### **1. Národná legislatíva**

#### **Vydávanie bezpečnostných osvedčení podľa článku 10 Smernice 2004/49/ES o bezpečnosti železníc.**

Postup a podmienky pre vydávanie bezpečnostných osvedčení pre železničné podniky v roku 2007 boli upravené v § 46a, § 48d a v prílohe č. 5 zákona o dráhach. Smernica o bezpečnosti železníc bola plne prevzatá do právneho poriadku SR s účinnosťou až od 1. 4. 2007 (pozri časť B. bod 4 tejto správy).

Podmienky pre vydanie bezpečnostných osvedčení sú uvedené v § 46a zákona o dráhach.. Od 1. 4. 2007 definuje § 46a zákona o dráhach podmienky pre vydanie bezpečnostných osvedčení v členení na časť „A“ a časť „B“, požiadavky na vypracovanie príručky pre žiadateľov, povinnosti oznamovania zmien a podobne. V § 48d zákona o dráhach sú definované požiadavky na zaistenie a zvyšovanie bezpečnosti prevádzky a vytvorenie systému riadenia bezpečnosti. Príloha č. 5 zákona o dráhach definuje požiadavky a základné prvky systému riadenia bezpečnosti.

Pri vydávaní bezpečnostných osvedčení dopravcom sa postupuje podľa uvedených ustanovení zákona o dráhach a Nariadenia Komisie (ES) č. 653/2007 z 13. júna 2007.

#### **Vydávanie bezpečnostných povolení pre manažérov infraštruktúry podľa Smernice 2004/49/ES o bezpečnosti železníc.**

Požiadavky a podmienky na vydávanie bezpečnostných povolení podľa článku 11 smernice o bezpečnosti železníc boli prevzaté do legislatívy SR novelizáciou zákona o dráhach s účinnosťou od 1. 4. 2007. Konkrétne podmienky pre vydávanie bezpečnostných povolení sú definované v § 46a zákona o dráhach.

#### **Národné bezpečnostné predpisy.**

S účinnosťou od 1. 4. 2007, podľa § 48e zákona o dráhach je v kompetencii MDPT SR rozhodnúť o tom, ktoré predpisy v zmysle požiadavky čl. 8 smernice o bezpečnosti železníc majú charakter „národných bezpečnostných predpisov“. Zoznam týchto predpisov ministerstvo oznámilo Európskej komisii v novembri 2007.

Oznámenie o určení bezpečnostných predpisov v železničnej doprave SR je zverejnené na internetovej stránke MDPT SR.

Všeobecne záväzné právne predpisy, ktoré zároveň patria do kategórie národných bezpečnostných predpisov sú registrované v zbierke zákonov a sú dostupné širokej verejnosti cez príslušnú distribučnú sieť. Predpisy, ktoré boli vydané manažérom infraštruktúry, sú dostupné cez jeho distribučnú organizáciu - Centrum logistiky a obstarávania. Na jeho internetovej stránke sú uvedené aj niektoré predpisy vydané ŽSR.

## **2. Vývoj v oblasti bezpečnostných osvedčení a povolení – číselné údaje**

Bezpečnostné osvedčenia podľa Smernice 2004/49/ES

Počet bezpečnostných osvedčení vydaných úradom podľa Smernice 2004/49/ES, v roku 2007 pre železničné podniky s licenciou vydanou	na Slovensku	1
	v inom členskom štáte	1

## **3. Procedurálne aspekty vydávania bezpečnostných osvedčení**

Bezpečnostné osvedčenia časť A

Od 1. 4. 2007 zákon o dráhach obsahuje požiadavky, postupy a členenie vydávania a zrušenia bezpečnostných osvedčení na časť „A“ a časť „B“, v zmysle článku 10

smernice o bezpečnosti železníc a ďalej stanovuje, že:

- lehota pre vydanie bezpečnostného osvedčenia je 4 mesiace odo dňa podania žiadosti,
- dopravca musí bezodkladne nahlásiť podstatné zmeny podmienok,
- správny poplatok je 3 000.-Sk.

## Bezpečnostné osvedčenia časť B

Na bezpečnostné osvedčenia časť „B“ platia obdobné ustanovenia ako pri bezpečnostných osvedčeniach časť „A“.

## Bezpečnostné povolenia

Od 1. 4. 2007 zákon o dráhach obsahuje požiadavku, aby manažér infraštruktúry mal ku dňu začatia prevádzkovania dráhy bezpečnostné povolenie. Ďalej stanovuje, že:

- lehota pre vydanie bezpečnostného povolenia je 4 mesiace odo dňa podania žiadosti
- manažér infraštruktúry musí bezodkladne nahlásiť podstatné zmeny podmienok.

V súčasnosti nie je v zákone NR SR č. 145/1995 Z. z. zo dňa 19. 7. 1995 o správnych poplatkoch stanovená výška správneho poplatku za vydanie bezpečnostného povolenia podľa § 46a zákona o dráhach.

## **G. Dohľad nad železničnými podnikmi a manažermi infraštruktúry**

### **1. Opis dohľadu**

V roku 2007 výkon štátneho odborného dozoru bol zameraný najmä na zisťovanie stavu bezpečnosti prevádzky dráh a bezpečnosti dopravy na dráhach. V rámci tejto činnosti sa zisťovalo najmä dodržiavanie podmienok a plnenie povinností ustanovených zákonom o dráhach a všeobecne záväznými právnymi predpismi vydanými na jeho základe zo strany dopravcov a prevádzkovateľov dráh. Sledovalo sa taktiež plnenie podmienok na riadne a bezpečné prevádzkovanie dráhy v súlade s vydaným povolením pre prevádzkovateľa dráhy a podmienok na zaistenie bezpečnosti dopravy na dráhe v súlade s udelenou licenciou prevádzkovateľmi dopravy na dráhach.

Výkon štátneho odborného technického dozoru v oblasti určených technických zariadení a určených činností bol zameraný na overovanie technickej bezpečnosti a prevádzkovanie určených technických zariadení, ktoré sa konštruujú, vyrábajú alebo slúžia prevádzke dráh a doprave na dráhach, a na vykonávanie určených činností vo vzťahu k určeným technickým zariadeniam, k zváraniu a nedeštruktívnemu skúšaniu dráhových oceľových mostných konštrukcií, konštrukcií, koľajníc, dráhových vozidiel a k plneniu kovových tlakových nádob používaných na dráhach plynmi, plnenie nádržkových vozňov a nádržkových kontajnerov.

Špeciálny stavebný úrad v rámci výkonu svojej pôsobnosti, pred vydaním kolaudačného rozhodnutia na užívanie novovybudovanej alebo modernizovanej železničnej dráhy, ktorá sa stane súčasťou európskeho železničného systému, okrem iného overuje splnenie podmienok na predloženie dokladov o vykonaných overeniach štrukturálnych subsystémov, ktoré budú súčasťou európskeho železničného systému, pred ich uvedením do prevádzky.

## **2. Predkladanie výročných správ**

Prevádzkovateľ celoštátnych a regionálnych dráh a dopravcovia na týchto dráhach sú povinní podľa § 48b zákona o dráhach predložiť úradu výročnú správu o bezpečnosti za predchádzajúci kalendárny rok v termíne do 30. júna.

Väčšina dopravcov si povinnosť predkladania správ v zmysle zákona o dráhach splnila. Dopravca „*Bratislavská regionálna koľajová spoločnosť, a.s.*“ nepredložil výročnú správu v stanovenom termíne. Správa bola predložená až po dvoch písomných urgenciách, a to s 1,5 mesačným oneskorením.

Za účelom dosiahnutia jednotnosti podávaných údajov vo výročných správach zverejní úrad na svojej internetovej stránke vzor obsahu správy, resp. ďalšie požadované údaje, ktoré musí výročná správa obsahovať.

## **3. Výsledky a skúsenosti s dohľadom**

V roku 2007 úrad vykonal dohľad nad bezpečnosťou v rámci „regulácie bezpečnosti“ v zmysle príslušných ustanovení zákona o dráhach. Pre tento účel boli spracované postupy a metódy výkonu dohľadu nad bezpečnosťou v zmysle požiadaviek smernice o bezpečnosti železníc. V rámci výkonu dohľadu za rok 2007 neboli zaznamenané osobitné, resp. závažné zistenia.

## **H. Záver**

### **Priority, výsledky bezpečnostných odporúčaní**

Za najdôležitejšiu z bezpečnostných priorít sa považuje bezpečnosť vlakovej dopravy a bezpečnosť prepravy cestujúcich.

Samozrejmosťou je dôsledné dodržiavanie všetkých zákonných a predpisových ustanovení týkajúcich sa bezpečnosti železničnej prevádzky.

Výročná správa o bezpečnosti je vypracovaná v súlade s príslušnými ustanoveniami zákona o dráhach, podľa smernice o bezpečnosti železníc a v súlade s metodikou ERA.

## **I. Prílohy**

**A 1 Siet' železníc Slovenskej republiky**

**A 2 Zoznam železničných podnikov**

**A 2.1 Manažér infraštruktúry**

**A 2.2 Železničné podniky**

**B Vnútoraná organizácia**

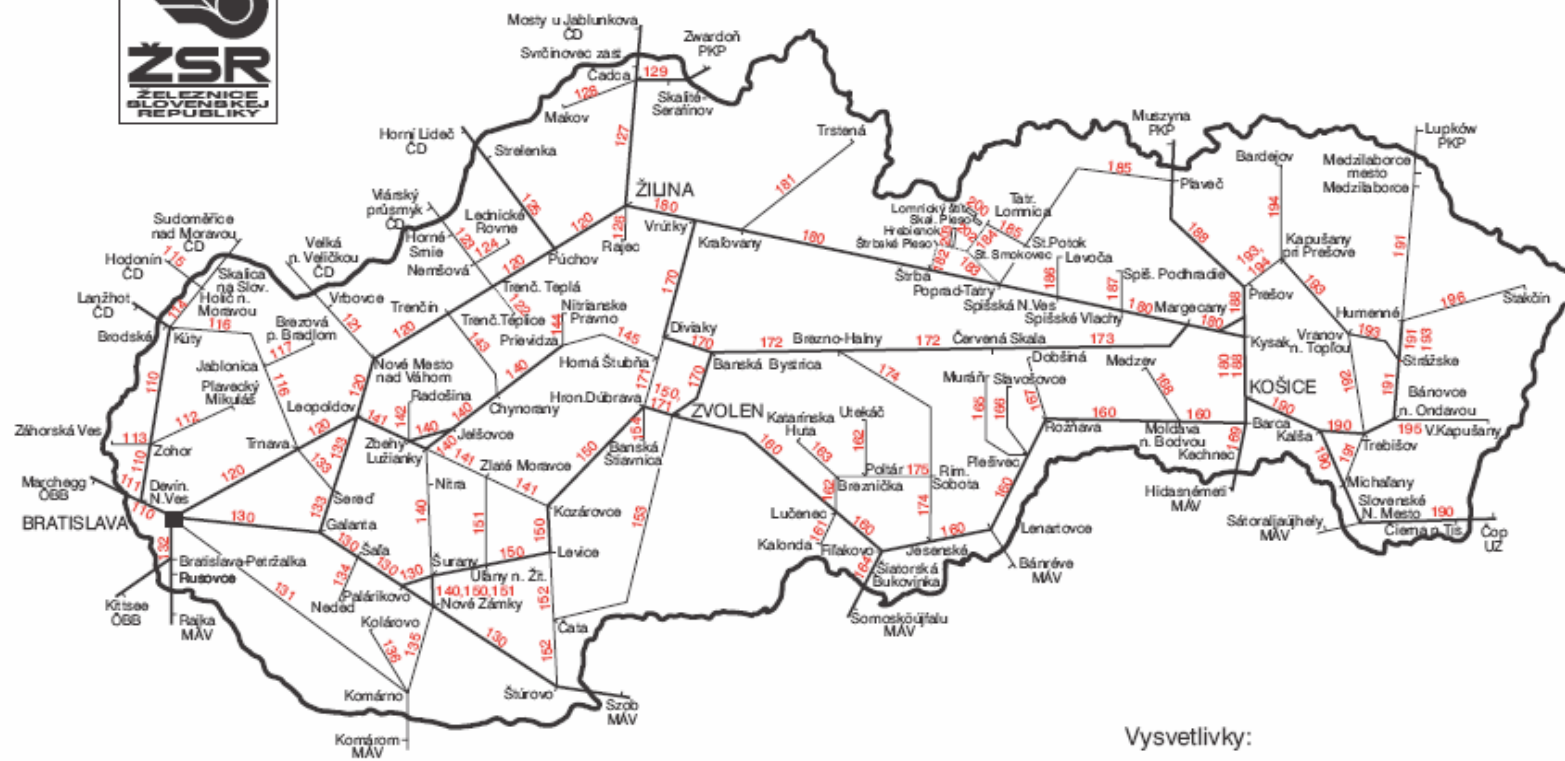
**C Štatistika nehodovosti a predpísaných ukazovateľov – tabuľky,  
(samostatná príloha)**

**D Dôležité zmeny v legislatíve**

**E Vývoj bezpečnostných osvedčení a povolení – číselné údaje  
Slovník k tabuľkám ERA**



## SIEŤ ŽELEZNÍC SLOVENSKEJ REPUBLIKY



## Vysvetlivky:

- trate, na ktorých jazdia vlaky EC, IC, Ex, R, ER, Zr
- trate, na ktorých jazdia len osobné vlaky
- úzkorozchodné trate
- lanové dráhy
- 110 čísla uvedené na mape udávajú čísla príslušných traťových úsekov



## Zoznam železničných podnikov

Na železničnej infraštruktúre SR bola prevádzkovaná doprava v roku 2007 nasledujúcimi dopravcami:

Por. č.	Názov dopravcu	Internetové stránky
1	U.S. Steel Košice, s.r.o.	<a href="http://www.usske.sk">www.usske.sk</a>
2	LTE Logistic und Transport , GmbH - Graz	<a href="http://www.lte.at">www.lte.at</a>
3	TSS Bratislava, a.s. – Bratislava	<a href="mailto:tss.@internet.sk">tss.@internet.sk</a>
4	LOKO TRANS, s.r.o. - Brno	<a href="http://www.lokotrans.cz">www.lokotrans.cz</a>
5	Železničné stavby, a.s. – Košice	<a href="http://www.zelstavby.host.sk">www.zelstavby.host.sk</a>
6	Trnavská stavebná spoločnosť, a.s. – Trnava	<a href="http://www.trnavska-spolocnost.sk">www.trnavska-spolocnost.sk</a>
7	LTE Slovakia, s.r.o. – Bratislava	<a href="mailto:lte.@lte.sk">lte.@lte.sk</a>
8	Bratislavská regionálna koľajová spoločnosť, a.s. – Bratislava	<a href="http://www.brks.sk">www.brks.sk</a>
9	Prvá Slovenská železničná, a.s. – Bratislava	<a href="http://www.psz.wdt.sk">www.psz.wdt.sk</a>
10	Hornonitrianske bane, zamestnanecká spoločnosť – Prievidza	<a href="http://www.hbp.sk">www.hbp.sk</a>
11	Železničné stavebníctvo Bratislava, a.s. – Bratislava	<a href="http://www.zs-ba-as.sk">www.zs-ba-as.sk</a>
12	ŽDD, a.s. – Bratislava	–
13	Slovenská železničná dopravná spoločnosť, a.s. – Bratislava	<a href="http://www.szds.sk">www.szds.sk</a>
14	Elektrizácia železníc, Kysak, a.s. – Kysak	<a href="http://www.ezkysak.sk">www.ezkysak.sk</a>
15	Technická ochrana a obnova železníc, Žilina – Žilina	<a href="http://www.tooz.sk">www.tooz.sk</a>
16	INVESTEX GROUP, s.r.o. – Zvolen	<a href="http://www.investex-group.sk">www.investex-group.sk</a>
17	Železničná spoločnosť Slovensko, a.s. – Bratislava	<a href="http://www.slovakrail.sk">www.slovakrail.sk</a>
18	Železničná spoločnosť Cargo Slovakia, a.s. – Bratislava	<a href="http://www.zscargo.sk">www.zscargo.sk</a>
19	LOKO RAIL, a.s. – Bratislava	<a href="http://www.lokorail.sk">www.lokorail.sk</a>
20	GJW Praha, s.r.o. – Praha	<a href="http://www.gjw-pha.sk">www.gjw-pha.sk</a>
21	OKD, Doprava, a.s. – Ostrava	<a href="http://www.okd-doprava.cz">www.okd-doprava.cz</a>
22	OHL ŽS, a.s. – Brno	<a href="http://www.ohlzs.cz">www.ohlzs.cz</a>
23	RAILTRANS, s.r.o. – Sokolov	<a href="http://www.railtrans.info">www.railtrans.info</a>
24	Traťová strojní společnost, a.s. – Pradubice	<a href="http://www.tssas.cz">www.tssas.cz</a>
25	Ostravská dopravní společnost, a.s. – Ostrava	<a href="http://www.odos.cz">www.odos.cz</a>

## Príloha A 2.1

## Manažér infraštruktúry

Názov	Adresa	Website/link na sieťové vyhlásenie	Bezpečnostné povolenie (číslo/dátum)	Dátum začiatku komerčnej aktivity	Celková trať dĺžka/rozchod	Elektrifikovaná trať Dĺžka/voltáž	Celková dĺžka dvoj/jedno koľajovej trate	Celková dĺžka HSL tratí (vysokor)	Použité ATP zariadenie	Počet LC	Počet návěstí Signals
ŽSR	Klemensova 8 813 61 Bratislava	<a href="http://www.zsr.sk">www.zsr.sk</a> <a href="http://www.zsr.sk/generate_page.php?page_id=1266">http://www.zsr.sk/generate_page.php?page_id=1266</a>	nemá	1.01.2002	3 629 /Rozchod 1435mm a 1520mm	1 578 V/50Hz – 759km V 1500, 600V – 819 km	1 koľaj – 2 610km 2 koľaj – 1 019km	0	Automatický blok Poloautomatický blok Automatické hradlo	2 307	9360

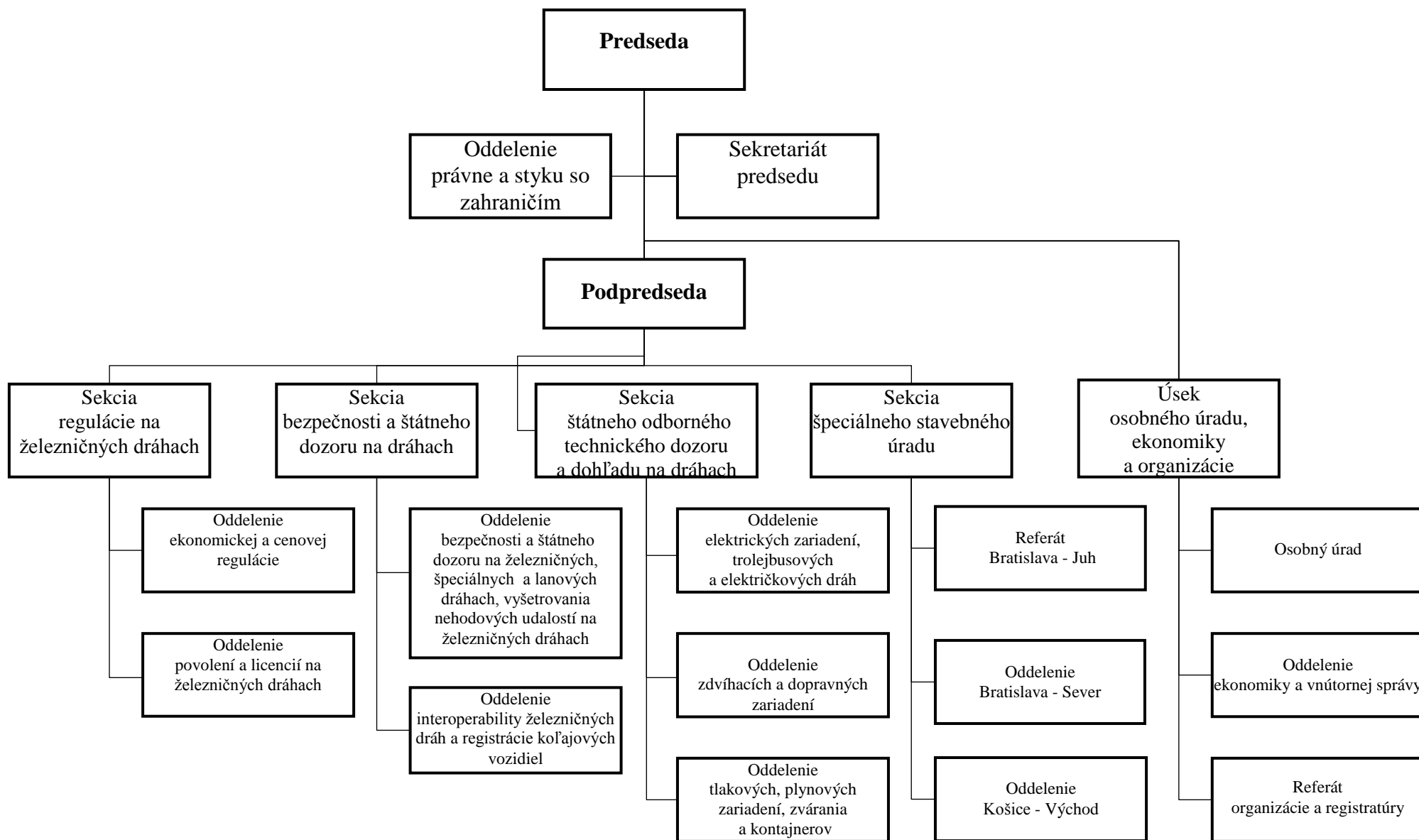
## Železničné podniky

Názov	Adresa	Website	Bezp. osvedčenie 2001/14/ES (číslo/dátum)	Bezpečnostné osvedčenie A-B 2004/49/ES (číslo/dátum)	Dátum začiatku komerčnej aktivity	Typ dopravy (nákladná...)	Počet lokomotív	Počet rušňov/ motorových vozňov- súprav z motor vozňa a vozňov	Počet osobných vozňov/nákladných vagónov	Počet rušňovodičov /bezpečnosť pracovníkov	Objem osob dopravy	Objem nákladnej dopravy
U.S. Steel	DZ Doprava Vstupný areál 044 54 Košice	<a href="http://www.usske.sk">www.usske.sk</a>	8/2003/BOD 15.12.2003			nákladná						
LTE Logistic und Transport	Reiningha usstrase 3  A 8020 Graz	<a href="http://www.lte.at">www.lte.at</a>	BO- 08/2006/SR 14.12.2006			nákladná						
TSS Bratislava	Za stanicou 3 832 52 Bratislava	<a href="mailto:tss@isternet.sk">tss@isternet.sk</a>	2/2003/BOD 9.04.2003			nákladná						
LOKO Trans	Voříškova 2 623 00 Brno	<a href="http://www.lokotrans.cz">www.lokotrans.cz</a>		Sk 1220070001 26.11.2007		nákladná						
Železničné stavby	Južná trieda 66 040 01 Košice	<a href="http://www.zelstavby.sk">www.zelstavby.sk</a>	1/2003BOD 3.04.2003			nákladná						
Trnavská stavebná spoločnosť	Bratislavská 4 917 02 Trnava	<a href="http://www.trnavska-spolocnost.sk">www.trnavska-spolocnost.sk</a>	14/2003/BOD 23.04.2003			nákladná						
LTE Slovakia	Lombarginih o 22b 831 03 Bratislava	<a href="mailto:lte@lte.sk">lte@lte.sk</a>	6/2003/BOD 9.04.2003			nákladná						

Názov	Adresa	Website	Bezp. osvedčenie 2001/14/ES (číslo/dátum)	Bezpečnostné osvedčenie A-B 2004/49/ES (číslo/dátum)	Dátum začiatku komerčnej aktivity	Typ dopravy (nákladná...)	Počet lokomotív	Počet rušňov/ motorových vozňov- súprav z motor vozňa a vozňov	Počet osobných vozňov/nákladných vagónov	Počet rušňovodičov /bezpečnosť pracovníkov	Objem osôb dopravy	Objem nákladnej dopravy
BRKS	Nevádzova 5 821 01 Bratislava	<a href="mailto:brks@brks.sk">brks@brks.sk</a>	22/2003/BOD 19.06.2003			nákladná	9			21		
Prvá Slovenská železničná	Ružová dolina 10 821 09 Bratislava	<a href="mailto:psz@psz.sk">psz@psz.sk</a>	16/2003/BOD 4.07.2003			nákladná						
Hornonitrianske bane zamestnanárska spoločnosť, a.s..	Matice Slovenskej 10 971 01 Prievidza	<a href="http://www.hbp.sk">www.hbp.sk</a>	BO-07/2006/SR 26.06.2006			nákladná						
ŽDD, a.s.	Cukrova 14 811 08 Bratislava	<a href="mailto:kostelnik@okd-doprava.cz">kostelnik@okd-doprava.cz</a>	30/2004/BOD 26.04.2004			nákladná						
Slovenská železničná dopravná spoločnosť	Račianska 96 830 03 Bratislava	<a href="http://www.szds.sk">www.szds.sk</a>	32/2004/BOD 9.07.2004			nákladná						
Elektrizácia železíc	Rosinská cesta 1/8223 010 08 Žilina	<a href="http://www.ezkysak.sk">www.ezkysak.sk</a>		SZ 1120070002 7.01.2008		nákladná						
Technická ochrana a obnova železníc	Sad SNP 667/10 P.O. BOX B – 27 010 11 Žilina	<a href="http://www.tooz.sk">www.tooz.sk</a>	39/2005/BOD 27.10.2005			nákladná						
NVESTEX GROUP	Na Štepnici 1379/1 960 01 ZVOLEN	<a href="http://www.investex-group.sk">www.investex-group.sk</a>	34/2005/BOD 4.01.2005			nákladná						
Železničná spoločnosť Slovensko	Rožňavská 1 832 72 Bratislava	<a href="http://www.slovakrail.sk">www.slovakrail.sk</a>	37/2005/BOD 29.04.2005			osobná				1 324		

Názov	Adresa	Website	Bezp. osvedčenie 2001/14/ES (číslo/dátum)	Bezpečnostné osvedčenie A-B 2004/49/ES (číslo/dátum)	Dátum začiatku komerčnej aktivity	Typ dopravy (nákladná...)	Počet lokomotív	Počet rušňov/ motorových vozňov- súprav z motor vozňa a vozňov	Počet osobných vozňov/nákladných vagónov	Počet rušňovodčov /bezpečnosť pracovníkov	Objem osôb dopravy	Objem nákladnej dopravy
Železničná spoločnosť Cargo Slovakia	Drieňova 24 821 09 Bratislava	<a href="http://www.zscargo.sk">www.zscargo.sk</a>	36/2005/BOD 3.05.2005			nákladná				1 843		
LOKO RAIL	Horárska 12 821 09 Bratislava	<a href="http://www.lokorail.sk">www.lokorail.sk</a>				nákladná						
ČD Praha	Kováčska 4 831 04 Bratislava	<a href="http://www.giw-pha.sk">www.giw-pha.sk</a>	1/2006/BO 8.02.2006			nákladná						
OKD Doprava, a.s.	Nádražní 93/2967 702 62 Ostrava	<a href="http://www.okd-doprava.cz">www.okd-doprava.cz</a>	2/2006/BO 1.03.2006			nákladná						
OHL ŽS, a.s.	Burešova 938/17 660 02 Brno	<a href="http://www.ohlzs.cz">www.ohlzs.cz</a>	3/2006/BO 8.03.2006			nákladná						
RAILTRAN S, s.r.o.	Spartakiádní 1979/4 356 01 Sokolov	<a href="http://www.railtranas.info">www.railtranas.info</a>	BO – 04/2006/SR 12.06.2006			nákladná						
Traťová strojní společnost, a.s.	Hlaváčova 206 530 02 Pradubice	<a href="http://www.tssas.cz">www.tssas.cz</a>	BO – 06/2006/SR 21.06.2006			nákladná						
Ostravská dopravní společnost, a.s.	Poděbradov a 843/28 702 00 Ostrava	<a href="http://www.odos.cz">www.odos.cz</a>	BO – 05/2006/SR 21.06.2006			nákladná						

Skratky: HSL = High Speed Line/vysokorychlostná trať  
ATP = Automatic Train Protection/automatická ochrana vlaku  
LC = Level Crossing/cestné úrovňové priecestia/križovatky



## Dôležité zmeny v legislatíve a predpisoch

## Príloha D

	Právny odkaz	Dátum vstupu legislatívy do platnosti	Dôvody na zavedenie (dodatočne uveďte, či je to nový zákon alebo novelizácia existujúceho zákona?)	Opis
<b>Všeobecná národná legislatíva o žel. bezpečnosti</b>	NONE			
Legislatíva týkajúca sa národného bezpečnostného úradu	164/1996 Zákon o dráhach 109/2007 novelizácia zákona o dráhach	17.05.1996 9.02.2007		Pravidlá prevádzkovania dráhy a dopravy na dráhe, URŽD
Legislatíva týkajúca sa notifikovaných orgánov, hodnotiteľov, tretích strán pri registrácii, skúškach, atď.	NONE			
<b>Národné predpisy o bezpečnosti železníc</b>				
Predpisy o národných bezpečnostných cieľoch a metódach	164/1996 Zákon o dráhach 250/1997 Vyhláška MDPT	17.05.1996 19.06.1997	109/2007 Vyhláška Ministerstva dopravy	Pravidlá prevádzkovania dráhy a dopravy na dráhe Dopravný poriadok dráh
Predpisy o požiadavkách na systém riadenia bezpečnosti a bezpečnostnú certifikáciu železničných podnikov	NONE			
Predpisy o požiadavkách na systém riadenia bezpečnosti a bezpečnostné povolenia pre manažérov infraštruktúry	NONE			
Predpisy o požiadavkách na držiteľov vagónov	NONE			
Predpisy o požiadavkách na dielne údržby	NONE			
Predpisy o požiadavkách na uvedenie do prevádzky a údržbu nového a podstatne zmeneného vozového parku vrátane predpisov pre výmenu vozového parku medzi železničnými podnikmi, registračné systémy a požiadavky na postupy testovania/skúšania	164/1996 Zákon o dráhach 250/1997 Vyhláška MDPT	17.05.1996 19.06.1997	Vyhláška Ministerstva dopravy	
Spoločné prevádzkové predpisy pre železničnú sieť, vrátane predpisov o signalizácii a postupoch prepravy	P 1 – PTPŽ Ž 1	1.01.1978 11.12.2005	Predpis MI Predpis MI	Pravidlá technickej prevádzky železníc Označovanie zariadení v koľajisku, návestidlá, jazdy vlakov, GVD, riadenie dopravy
Predpisy, ktoré stanovujú požiadavky na ďalšie vnútorné prevádzkové predpisy (predpisy spoločnosti), ktoré musia vytvoriť manažéri infraštruktúry a železničné podniky	D 22	1.01.1978	Predpis MI	Výkon dopravy a činnosť na železnici za mimoriadnych podmienok
Predpisy o požiadavkách na zamestnancov, ktorí vykonávajú úlohy kritické z hľadiska bezpečnosti, vrátane kritérií na výber, zdravotnú spôsobilosť, školenia a certifikáciu	Bz 1 Bezpečnosť zamestnancov	01.01.2004	Predpis MI	Bezpečnosť pri pohybe a práci v koľajisku, na trati, a pri ostatných činnostiach súvisiacich s dopravou
Predpisy o vyšetrovaní nehôd a incidentov vrátane odporúčaní	D 17	1.09.1999	Predpis MI	Vyšetrovanie nehôd
Predpisy o požiadavkách pre národné bezpečnostné indikátory vrátane spôsobu ich zhromažďovania a analyzovania	NONE			
Predpisy o požiadavkách na uvedenie infraštruktúry do prevádzky (trať(koľaje), mosty, tunely, energia, ATC, rádio(vysielačka), signalizácia, systém zabezpečenia, úrovňové križovatky, nástupištia, atď.)	NONE			

**Štatistika nehodovosti a predpísaných ukazovateľov z ERA – tabuľky**

Príloha C - je samostatnou (elektronickou) prílohou tejto správy.



## Vývoj bezpečnostných osvedčení a povolení – číselné údaje

## E.1. Bezpečnostné osvedčenia podľa Smernice 2001/14/ES

Počet bezpečnostných osvedčení vydaných úradom podľa Smernice 2001/14/ES, ktoré majú v roku 2007 železničné podniky licencované	V SR	7
	V inom členskom štáte	8

## E.2. Bezpečnostné osvedčenia podľa Smernice 2004/49/ES

		Nové	Aktualizované/zmenené alebo doplnené	Obnovené
E.2.1. Počet platných bezpečnostných osvedčení <b>časť A</b> , ktoré majú železničné podniky v roku 2007 registrované	V SR	0	0	0
	V inom členskom štáte	0	0	0

		Nové	Aktualizované/zmenené alebo doplnené	Obnovené
E.2.2. Počet platných bezpečnostných osvedčení <b>časť B</b> , ktoré majú železničné podniky v roku 2007 registrované	V SR	0	0	0
	V inom členskom štáte	1	0	1

			A	R	P
E.2.3. Počet žiadostí o bezpečnostné osvedčenia <b>časť A</b> , ktoré v roku 2007 predložili železničné podniky registrované	V SR	Nové osvedčenia	0	0	1
		Aktualizované/zmenené alebo doplnené osvedčenia	0	0	0
		Obnovené osvedčenia	0	0	0
	V inom členskom štáte	Nové osvedčenia	0	0	0
		Aktualizované/zmenené alebo doplnené osvedčenia	0	0	0
		Obnovené osvedčenia	0	0	0

			A	R	P
E.2.4. Počet žiadostí o bezpečnostné osvedčenia časť B, ktoré predložili v roku 2007 železničné podniky registrované	V SR	Nové osvedčenia	1	0	0
		Aktualizované/zmenené alebo doplnené osvedčenia	0	0	0
		Obnovené osvedčenia	0	0	0
	V inom členskom štáte	Nové osvedčenia	0	0	0
		Aktualizované/zmenené alebo doplnené osvedčenia	0	0	0
		Obnovené osvedčenia	0	0	0

A = prijatá žiadosť, osvedčenie je už vydané

R = odmietnutá žiadosť, nebolo vydané osvedčenie

P = na prípade sa stále pracuje, zatiaľ nebolo vydané osvedčenie

E.2.5. Zoznam krajín, v ktorých RUs, ktoré žiadajú o bezpečnostné osvedčenie časť B v SR, dostali bezpečnostné osvedčenie časť A

### E. 3 Bezpečnostné povolenia podľa Smernice 2004/49/ES

A = prijatá žiadosť, povolenie je už vydané

	Nové	Aktualizované/zmenené alebo doplnené	Obnovené		
E.3.1. Počet platných bezpečnostných povolení, ktoré vlastní v roku 2007 manažéri infraštruktúry, ktorí sú registrovaní v SR	0	0	0		
			A	R	P
E.3.2. Počet žiadostí o bezpečnostné povolenia, ktoré v roku 2007 predložili manažéri infraštruktúry registrovaní v SR	Nové povolenia		0	0	0
	Aktualizované/zmenené alebo doplnené povolenia		0	0	0
	Obnovené povolenia		0	0	0

R = odmietnutá žiadosť, nebolo vydané povolenie

P = na prípade sa stále pracuje, zatiaľ nebolo vydané povolenie

E.4. Procedurálne aspekty/aspekty postupov – Bezpečnostné osvedčenia časť A

		Nové	Aktualizované/zmenené alebo doplnené	Obnovené
Skutočný čas (potom, ako ste dostali všetky potrebné informácie) medzi obdržaním žiadosti a konečným vydaním bezpečnostného osvedčenia <b>časť A</b> v roku 2007 pre železničné podniky, ktoré majú	Licenciu z vášho členského štátu	0	0	0
	Licenciu z iného členského štátu	0	0	0

E.5. Procedurálne aspekty/aspekty postupov – Bezpečnostné osvedčenia časť B

		Nové	Aktualizované/zmenené alebo doplnené	Obnovené
Skutočný čas (potom, ako ste dostali všetky potrebné informácie) medzi obdržaním žiadosti a konečným vydaním bezpečnostného osvedčenia <b>časť B</b> v roku 2007 pre železničné podniky, ktoré majú	Licenciu z vášho členského štátu	0	0	0
	Licenciu z iného členského štátu	4 mesiace	0	0

E.6. Procedurálne aspekty/aspekty postupov – Bezpečnostné povolenia

		Nové	Aktualizované/zmenené alebo doplnené	Obnovené
Skutočný čas (potom, ako ste dostali všetky potrebné informácie) medzi obdržaním žiadosti a konečným vydaním bezpečnostného povolenia v roku 2007 pre manažérov infraštruktúry, ktorí majú	Licenciu vydanú vašim členským štátom	0	0	0
	Licenciu vydanú v inom členskom štáte	0	0	0

## Slovník k tabuľkám Európskej železničnej agentúry

V prílohe C 2 sa uvádzajú ukazovatele bezpečnosti podľa smernice o bezpečnosti spracované v tabuľkách vytvorených pracovnou skupinou Európskej železničnej agentúry. V tabuľkách sú použité nasledovné výrazy:

Number of accidents and Train*Km	Počet nehôd a vlakových kilometrov
Type of accident	Typ nehody
Year	Rok
Collisions	Zrážky/kolízie
Derailments	Vykoľajenia
Level crossing accidents	Nehody na úrovňových križovatkách
Fires in RS	Požiare v dráhových vozidlách
Others	Iné/Iní
Total	Spolu
Train*Km (MLN)	Vlakové kilometre (v miliónoch)
N° of fatalities, train*Km and Passenger*Km	Počet usmrtených osôb, vlakových kilometrov a osobo-kilometrov
Passengers	Cestujúci
Employees	Zamestnanci
Level crossing users	Užívatelia úrovňových križovatiek
Unauthorised persons	Neoprávnené osoby
Passenger*Km (BLN)	Osobo-kilometre (v miliardách)
Related to Train*Km	V pomere k vlakovým kilometrom
Related to Passenger*Km	V pomere k osobokilometrom
N° of injures	Počet zranení
Number of precursors	Počet príčin/predzvestí
Number of broken rails	Počet lomov koľajníc
Number of track buckles	Počet deformácií koľajníc
Number of wrong-side signaling failures	Počet chýb signalizácie
Number of signals passed at danger	Počet prejdených návesti STOJ
Number of broken wheels on rolling stock in service	Počet zlomov kolies na vozovom parku v prevádzke
Number of broken axles on rolling stock in service	Počet zlomov náprav na vozovom parku v prevádzke
Cost of all accidents, safety hours	Náklady všetkých nehôd, „bezpečnostné hodiny“
Cost of deaths in MLN EUR	Náklady úmrtí v mil. eur
Cost of injuries in MLN EUR	Náklady na zranenia v mil. eur
Costs of replacement or repair of damaged rolling stock and railway installations in MLN EUR	Náklady na výmenu alebo opravu poškodených vozidiel a železničných zariadení v mil. eur

Total costs in MLN EUR	Celkové náklady v miliónoch eur
Total number of working hours of staff and contractors lost as a consequence of accidents	Počet pracovných hodín zamestnancov a dodávateľov, ktoré nemohli odpracovať kvôli nehode
Total number of working hours	Celkový počet pracovných hodín
Technical safety of infrastructure and its implementation, management of safety	Technická bezpečnosť infraštruktúry a jej zavedenie, riadenie bezpečnosti
Percentage of tracks with Automatic Train Protection (ATP) in operation	Percentuálny podiel tratí s automatickým zabezpečením vlakov (ATP) v prevádzke
Percentage of Train*Km using operational ATP systems	Percentuálny podiel vlakových kilometrov s využitím prevádzkových systémov ATP
Total number of level crossings	Celkový počet úrovňových križovatiek
Number of track Km (double track lines are to be counted twice)	Počet kilometrov trate (dvoj koľajové trate sa počítajú dvakrát)
Total number of level crossings per track Km	Celkový počet úrovňových križovatiek na kilometer trate
Percentage of level crossings with automatic or manual protection	Percentuálny podiel úrovňových križovatiek s automatickým alebo manuálnym zabezpečením
N° of audits accomplished / N° of audits required (and/or planned)	Počet vykonaných / počet požadovaných (a/alebo plánovaných) auditov