



Havarikommissionen
Accident Investigation Board Denmark

Statement 2023-602



Personpåkørsel mellem Ballerup og Måløv d. 02-12-2023

FORORD

Havarikommissionen undersøger ulykker og hændelser på jernbaneområdet med henblik på at forbedre jernbanesikkerheden og forebygge ulykker.

I overensstemmelse med jernbaneloven afspejler dette statement Havarikommissionens undersøgelser og sikkerhedsmæssige vurderinger af omstændighederne ved ulykken eller hændelsen samt dens årsager og konsekvenser.

Undersøgelserne har alene et jernbanesikkerhedsmæssigt formål og tager ikke sigte på at placere skyld eller erstatningsansvar. Derfor kan enhver brug af dette statement til andre formål end at forbedre jernbanesikkerheden eller forebygge jernbaneulykker og -hændelser, føre til fejlagtige eller misvisende fortolkninger.

Eftertryk - også i uddrag - er tilladt med tydelig kildeangivelse.

GENERELT

Sagsnummer: 2023-602
Dato: 02-12-2023
Tidspunkt: 04:37
Sted: Mellem Ballerup og Måløv
Uheldstype: Alvorlig ulykke
Uheldskategori: Personpåkørsel
Kørselskategori: Togkørsel
Infrastrukturforvalter: Banedanmark
Jernbanevirksomheder: DSB

PersonskadeOmkomneAlvorligt kvæstedeLettere kvæstede

Passagerer:

Personale:

Personer i overkørsel:

Uautoriseret:

1

Andre:

Underretning

Havarikommissionen fik d. 02-12-2023 kl. 05:26 meddelelse om en personpåkørsel på S-banen mellem Ballerup og Måløv. Personen afgik ved døden af påkørslen.

På baggrund af oplysningerne om at en person var omkommet ved ulykken, besluttede Havarikommissionen at indlede en undersøgelse jf. Jernbanelovens § 81.

BESKRIVELSE

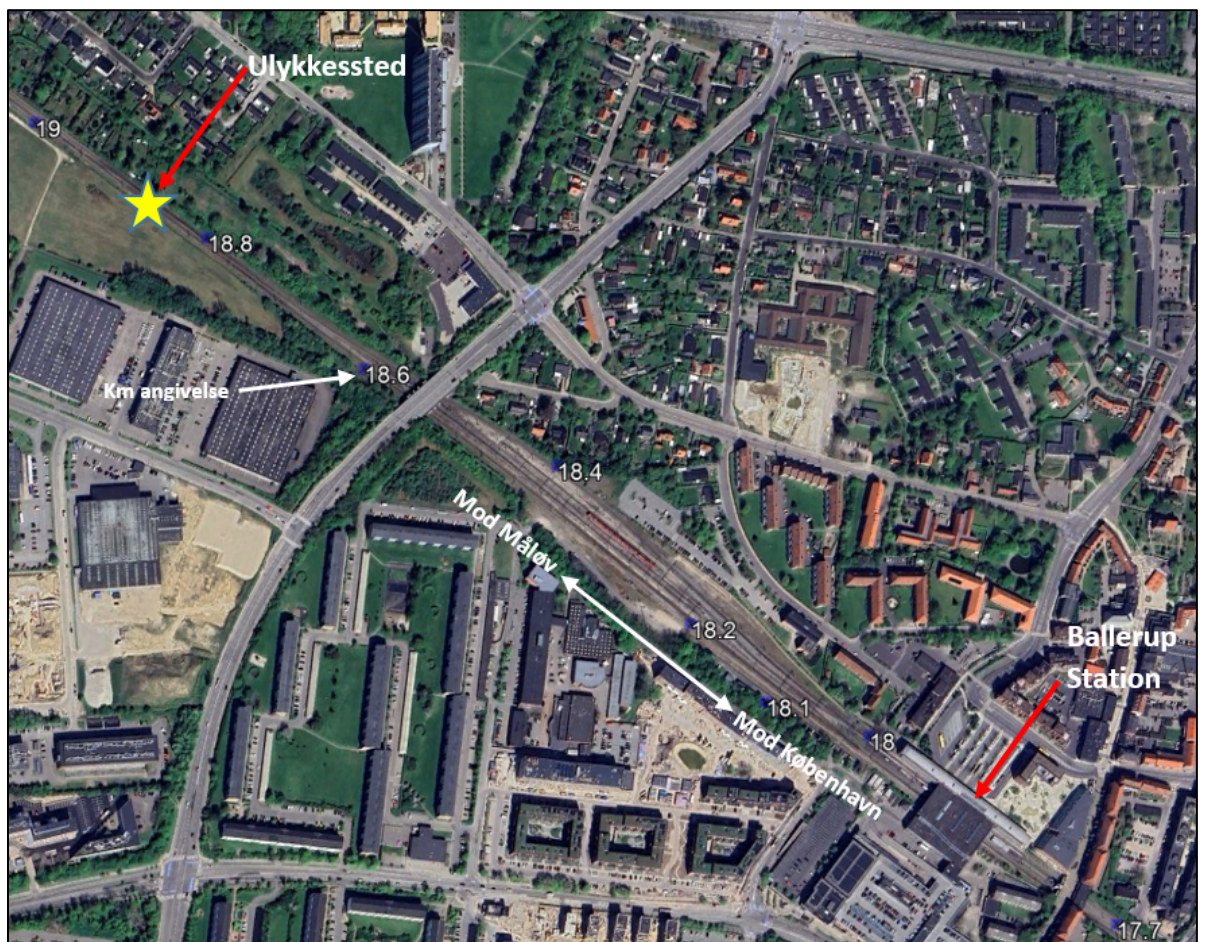
Omkring kl. 04:37 påkørte S-tog 635212 en person ved kilometer 18,8 under kørsel fra Ballerup mod Måløv i anden hovedspor. Der var cirka 900 meter ind til perronen på Ballerup Station.

S-banefører 1 (SBF 1) i tog 635212 kaldte Traffic Control Center (TCC) op og orienterede om, at toget havde ramt et eller andet, men var i tvivl om, hvad der var blevet ramt.

S-banefører 2 (SBF 2) i et kommende modkørende tog 636114, blev bedt om at køre på sigt, og SBF 2 kunne konstatere, at der lå en person i sporet.

Politiet meddelte efterfølgende, at personen var afgået ved døden.

SBF 1 har forklaret, at hun kørte fra Ballerup, kom ud af stationens lys og helt ud ved kolonihaverne. Her så hun pludselig et kort glimt af noget gråt og hørte et ordentligt brag. Hun tænkte, at det måtte være en indkøbsvogn med det store brag. Hun standsede toget og kaldte TCC. Efter udkald i toget gik hun ud for at kontrollere toget. På fronten kunne hun se nogle skader og en blå Tuborg nissehue, og hun tænkte pga. huen, at der blot var tale om skrald i sporet. Hun tog et par billeder af fronten på S-toget. SBF 1 blev kort efter ringet op af Drift og Sikkerhedsvagt (DoSV), hvor hun blev bedt om at fortsætte til Måløv.



Figur 1. Overblik over ulykkessted, Ballerup Station og retningsangivelser for S-tog.
Kilde: Google Earth. Grafik: Havarikommissionen

SBF 2 har forklaret, at han ved perronen i Måløv blev kontaktet af TCC og bedt om at tømme toget for passager. Et modkørende tog havde ramt noget på vej ud af Ballerup, og SBF 2 blev derfor bedt om at køre på sigt [kørsel med højst 40 km/t og S-baneføreren skal være forberedt på at møde en hindring] fra perronen i Kildedal (km 23,15) og frem til Ballerup.

Tættere på Ballerup så SBF 2 en person i sporet, som bar præg af at være ramt af noget.

Den påkørte var en yngre mand, som forud for ulykken først havde været sammen med bekendte til julefest og senere på Christiania. Vidner har fortalt til politiet, at den påkørte var påvirket forud for ulykken.

På overvågningsvideo fra Ballerup Station ses, at afdøde gik hen for enden af perronen og derefter forsvandt ud langs sporet.

Det har ikke været muligt at klarlægge, hvordan afdøde kom fra Christiania til Ballerup Station, eller hvilket ærinde afdøde havde i sporet.

Efter gennemførelse af indledende undersøgelser og evaluering af de tilgængelige data er Havarikommissionen nået til den konklusion, at yderligere undersøgelser ikke vil lede til sikkerhedsanbefalinger af forebyggende karakter, eller vil afdække forhold af væsentlig betydning for jernbanesikkerheden. Med henvisning til jernbanelovens § 83 har Havarikommissionen fravalgt at foretage yderligere undersøgelser af sagen.