

Juhend

Taotlejatele mõeldud ühtsete ohutustunnistuste väljastamise rakendusjuhend

	<i>Koostanud</i>	<i>Kinnitanud</i>	<i>Heaks kiitnud</i>
<i>Nimi</i>	S. D'ALBERTANSON	M. SCHITTEKATTE	T. BREYNE
<i>Ametikoht</i>	Technical Referent	Team Leader	Head of Unit
<i>Kuupäev</i>	04/05/2020	04/05/2020	04/05/2020
<i>Allkiri</i>			

Dokumendi ajalugu

<i>Versioon</i>	<i>Kuupäev</i>	<i>Märkused</i>
1.0	29/06/2018	Viimane avalikustatud versioon
1.1	28/03/3019	Punkt 6.1.2:väikesed parandused Jagu:ERADISes hallatav tühistamine Lisa:selgitus EINI(de) kasutamise kohta
1.2	04/05/2020	Parandused ja täiendused selgituste ja lisateabe esitamiseks

Käesolev dokument on Euroopa Liidu Raudteeameti õiguslikult mittesiduv juhend. See ei piira kohaldatavates Euroopa Liidu õigusaktides ette nähtud otsustusmenetluse rakendamist. Liidu õiguse siduv tõlgendamine kuulub Euroopa Liidu Kohtu ainupädevusse.

1 Sissejuhatus

Raudteeveo-ettevõtjad ja taristuettevõtjad kannavad täit vastutust raudteesüsteemi ohutu toimimise ning sellega seotud riskide kontrollimise eest, kusjuures kõik osalised vastutavad enda osa eest süsteemis. Seda kohustust võimaldab asjakohaselt täita ohutusjuhtimise süsteemi loomine.

Ühtne ohutustunnistus tõendab, et asjaomane raudteeveo-ettevõtja on kehtestanud oma ohutusjuhtimise süsteemi ja on suuteline täitma direktiivi (EL) 2016/798 artikli 10 lõikes 3 osutatud õiguslikke kohustusi.

Juurdepääs raudteetaristule antakse üksnes neile raudteeveo-ettevõtjatele, kellel on kehtiv ühtne ohutustunnistus.

Ühtne ohutustunnistus kehtib konkreetses tegevuspiirkonnas, st raudteevõrgustikus või raudteevõrgustikes ühes või mitmes liikmesriigis, kus raudteeveo-ettevõtjal on kavas tegutseda.

Tegevuspiirkonnast olenevalt võib tunnistust väljastavaks asutuseks (edaspidi ka „ohutustunnistust andev organ“) olla Euroopa Liidu Raudteeamet (edaspidi ka „amet“) või pädev riiklik ohutusasutus. Lihtsuse nimel ja kui ei ole osutatud teisiti, kasutatakse selles dokumendis sisalduvate suuniste alusena olukorda, kus ühtsete ohutustunnistuste väljastamise eest on vastutav amet. See hõlmab koostööd seotud tegevuspiirkonna ühe või enama riikliku ohutusasutusega. Samad suunised kohalduvad siiski ka juhul, kui ühtse ohutustunnistuse taotlus esitatakse riiklikule ohutusasutusele.

Käesolev juhend on pidevalt muutuv dokument, mis on koostatud koostöös riiklike ohutusasutuste ja sektori esindajatega. Juhendit kavatakse jätkuvalt täiustada nii kasutajate tagasiside põhjal kui ka direktiivi (EL) 2016/798 ja asjaomase liidu õiguse rakendamisel saadavatest kogemustest lähtudes.

1.1 Juhendi otstarve

Käesolev juhend annab ülevaate ühtset ohutustunnistust taotlevatele raudteeveo-ettevõtjale vastavast protsessist.

Eelkõige kirjeldatakse selles alljärgnevat:

- *ühtse ohutustunnistuse taotlemise tingimused;*
- *ühtse ohutustunnistuse taotlemise protsess;*
- *raudteeveo-ettevõtja esitatava taotlustoimiku struktuur ja sisu;*
- *ohutustaseme hindamise alused;*
- *ühtse ohutustunnistuse ajakohastamise või uuendamise tingimused;*
- *ühtse ohutustunnistuse piiramise või tühistamise tingimused.*

1.2 Juhendi adressaadid

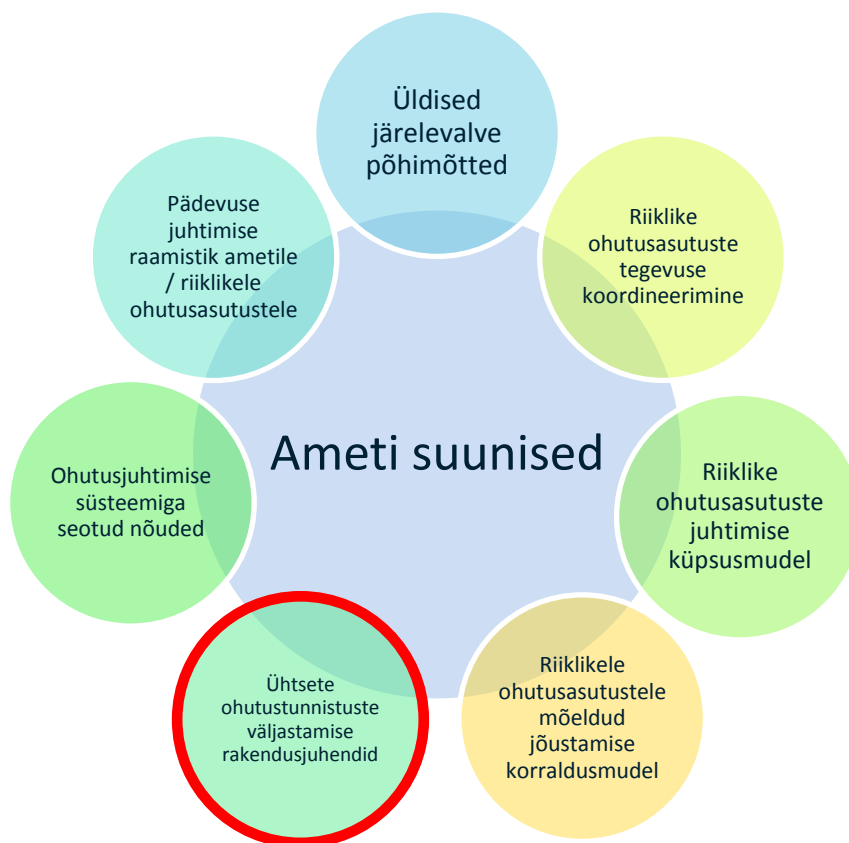
See dokument on adresseeritud raudteeveo-ettevõtjatele (edaspidi ka „taotleja“), kes soovivad esitada taotluse ühtse ohutustunnistuse saamiseks.

1.3 Kohaldamisala

Käesolev dokument sisaldab üksikasjalikku praktilist teavet, mis on mõeldud taotlejatele, et anda ülevaadet seoses ühtsete ohutustunnistustega Euroopa Liidu õigusraamistikus sätestatud nõuetest. Seda juhendit täiendab riikliku ohutusasutuse rakendusjuhend. Riikliku ohutusasutuse juhend peab kirjeldama ja selgitama riiklikke protseduure (sh taotleja esitatud dokumente, mis tõendavad siseriiklike eeskirjade järgimist), andma ülevaate riikliku ohutusasutuse (või liikmesriigi) kohaldatavast keelepoliitikast ning sisaldama lisateavet selle kohta, kuidas esitada kaebusi riikliku ohutusasutuse otsuste kohta.

1.4 Suuniste struktuur

Käesolev dokument on üks kahest juhendist, mille on amet ühtsete ohutustunnistuste väljastamisega seonduvalt avaldanud. Teine juhend on *asutustele mõeldud rakendusjuhend*. See on osa ameti suuniste kogumikust, mis aitab raudteeveo-ettevõtjatel, taristuettevõtjatel, riiklikel ohutusasutustel ja ametil täita oma rolli ning ülesandeid kooskõlas direktiiviga (EL) 2016/798. Nagu eelnevalt mainitud, täiendavad selles juhendis avaldatud teavet muud riikliku ohutusasutuse koostatud suunised.



Joonis 1. Ameti suuniste kogumik

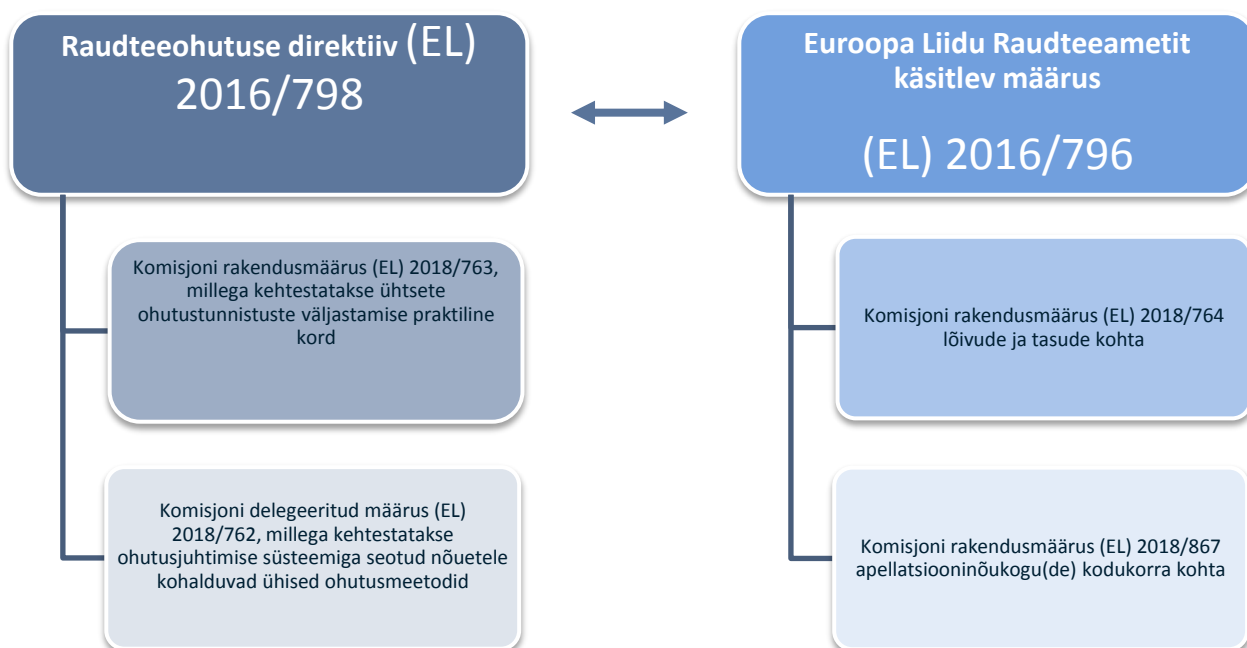
1.5 Euroopa Liidu õigusraamistik

Direktiiv (EL) 2016/798 raudteeohutuse kohta on üks kolmest seadusandlikust aktist, mis moodustavad neljanda raudteepaketi tehnilise alustala. Selle eesmärk on lihtsustada ja ühtlustada ohutustaseme hindamise protsessi, et vähendada ühtse ohutustunnistuse taotlejate jaoks koormust ning kulusid kavandatud tegevuspiirkonnast ja ühtse ohutustunnistuse väljastamise eest vastutavast asutusest olenemata.

Kooskõlas direktiiviga (EL) 2016/798 on ühtse ohutustunnistuse eesmärk tõendada, et raudteeveo-ettevõtja:

- on kehtestanud oma ohutusjuhtimise süsteemi, nagu on sätestatud direktiivi (EL) 2016/798 artiklis 9;
- täidab nõudeid, mis on sätestatud asjakohaste teatatud siseriiklike eeskirjadega;
- on suuteline ohutult tegutsema.

Alljärgnev Joonis 2 annab ülevaate ühtsete ohutustunnistuste väljastamise seisukohast olulisest Euroopa Liidu õigusraamistikust.



Joonis 2. Ülevaade Euroopa Liidu õigusraamistikust

Euroopa Liidu Raudteeametit käsitlev määrus (EL) 2016/796, mis on üks neljanda raudteepaketi tehnilist alustala moodustavast kahest ülejäänud seadusandlikust aktist, kirjeldab muu hulgas ühtsete ohutustunnistuste väljastamisega seonduvat ameti rolli ja kohustusi.

Komisjoni rakendusmäärus (EL) 2018/763, millega kehtestatakse ühtsete ohutustunnistuste väljastamise praktiline kord, ühtlustab lähenemist ohutustunnistuse andmisele liidu tasandil veelgi ja edendab kõigi ohutustaseme hindamise protsessiga seotud poolte vahelist koostööd. See täpsustab ameti, riiklike ohutusasutuste ja taotleja kohustused ning määratleb nendevahelise sujuva koostöö tagamiseks vajalikud sätted. Mainitud määruse II lisas kirjeldatakse struktureeritud ja auditeeritavat protsessi, mis kindlustab, et pädevad asutused (st amet ja riiklikud ohutusasutused) langetaksid ühetaolistes oludes sarnaseid otsuseid, ning aitab tagada, et kõik asutused rakendaksid hindamise protsessi teataval määral ühtmoodi.

Komisjoni delegeeritud määruse (EL) 2018/762, millega kehtestatakse ohutusjuhtimise süsteemiga seotud nõuetele kohalduvad ühised ohutusmeetodid (edaspidi ka „ohutusjuhtimise süsteemi käsitlevad ühised ohutusmeetodid“), I lisas täpsustatakse nõuded, mida pädevad asutused peavad kasutama raudteeveo-ettevõtja ohutusjuhtimise süsteemi asjakohasuse, järjepidevuse ja adekvaatsuse hindamisel. Samuti peab ühtse ohutustunnistuse taotleja oma taotlustoimikus esitama tõendusmaterjalid vastavate nõuete täitmise kohta.

Komisjoni rakendusmäärus (EL) 2018/764 määratleb ametile makstavad lõivud ja tasud ning nende tasumistingimused, eelkõige alljärgneva:

- *ametile esitatavatele taotlustele ameti poolt kehtestatud lõivud ja tasud, muuhulgas riiklikule ohutusasutusele määratud ülesannetega seotud kulud;*
- *ameti pakutavate teenustega seotud maksud.*

Riiklikule ohutusasutusele esitatavatele siseriiklikele taotlustele riikliku ohutusasutuse poolt kehtestatavad lõivud ja tasud ei kuulu ülalmainitud määruse kohaldamisalasse ning seega reguleeritakse neid riiklikul tasandil.

Komisjoni rakendusmäärus (EL) 2018/764 kehtestab ameti apellatsiooninõukogu(de) kodukorra. Need nõuded kirjeldavad protseduure, mis võivad kaebusega seonduvalt või vahekohtumenetlusel ette tulla, kui ühtse ohutustunnistuse väljastamise eest vastutab amet. See sisaldab hääletamise eeskirju, kaebuse esitamise protseduure ja liikmetele kulutuste hüvitamise tingimusi.

Sisukord

1	Sissejuhatus.....	2
1.1	Juhendi otstarve.....	2
1.2	Juhendi adressaadid.....	2
1.3	Kohaldamisala	3
1.4	Suuniste struktuur.....	3
1.5	Euroopa Liidu õigusraamistik	4
2	Ühtse ohutustunnistuse taotlemise tingimused.....	8
3	Ühtse ohutustunnistuse taotlemise kord	10
3.1	Taotluse esitamine ¹	10
3.2	Kontaktpunkt	11
3.3	Ohutustunnistust andva organi valimine	12
3.4	Keelepoliitika.....	12
3.5	Lõivud ja tasud	13
4	Koolituskeskused, hoolduse eest vastutavad üksused ja ohtlikud kaubad	14
5	Taotlustoimiku struktuur ja sisu.....	15
6	Ohutustaseme hindamine.....	17
6.1	Ohutustaseme hindamise protsess.....	17
6.1.1	Eelkohtumised.....	19
6.1.2	Taotluse vastuvõtmine.....	20
6.1.3	Esmane läbivaatus.....	20
6.1.4	Üksikasjalik hindamine.....	21
6.1.5	Otsuse tegemine ja hindamismenetluse lõpetamine	23
6.2	Ohutustaseme hindamise ajakava	23
6.3	Eriolukorras rakendatavad meetmed	24
6.4	Kommunikatsiooni koordineerimine	25
6.5	Küsitavuste ja probleemidega tegelemine.....	25
6.5.1	Päringulogi kasutamine.....	25
6.5.2	Küsitavuste ja probleemide kategoriseerimine.....	26
6.6	Auditid, kontrollid ja visiidid	27
6.7	Hindamise ja järelevalve vahelised seosed	28
7	Vahekohtumenetlus, läbivaatamine, kaebuse esitamine ja kohtulik läbivaatamine	28
7.1.1	Vahekohtumenetlus.....	28
7.1.2	Läbivaatamine	29
7.1.3	Kaebuse esitamine	30
7.1.4	Kohtulik läbivaatamine	30
8	Ühtse ohutustunnistuse ajakohastamine ja uuendamine	32
8.1	Ühtse ohutustunnistuse ajakohastamise vajaduse hindamine	32
8.1.1	Tegevuse liik ja ulatus	33
8.1.2	Tegevuspiirkonna laiendamine	33
8.1.3	Muudatused ohutuse õigusraamistikus.....	33

Where it appears that there are differences between the translated version and the English version, the English version takes precedence.

8.1.4	Muudatused ühtse ohutustunnistuse väljastamise alustingimustes.....	34
8.1.5	Näited potentsiaalselt ohutustunnistuse ajakohastamist eeldavatest muudatustest	34
8.2	Ühtse ohutustunnistuse uuendamine	36
9	Ühtse ohutustunnistuse piiramine või tühistamine	37
Lisa	Ühtse ohutustunnistuse taotluse sisu puudutavad suunised	38

Where it appears that there are differences between the translated version and the English version, the English version takes precedence.

2 Ühtse ohutustunnistuse taotlemise tingimused

Direktiiv (EL) 2016/798 kohaldub liikmesriikide raudteesüsteemile ning nõuab, et raudteeveo-ettevõtjal oleks ühtne ohutustunnistus, et saada kavandatud tegevuspiirkonna kohaselt juurdepääs ühe või enama liikmesriigi raudteetaristule.

Raudteeveo-ettevõtjatel, kelle peamine tegevusala on kauba- ja/või reisijatevedu, peab kooskõlas direktiiviga 2012/34/EL olema tegevusluba olenemata sellest, kas nende tegevus on piiratud üksnes veduriteenuse osutamisega või mitte. Mainitud raudteeveo-ettevõtjate puhul on enne raudteetaristule juurdepääsu andmisest vajalik kehtiv tegevusluba ja ühtne ohutustunnistus.

Direktiivi (EL) 2016/798 sätteid kehtivad üksnes selle kohaldamisalasse kuuluvatele raudteeveo-ettevõtjatele, mis oleneb sellest, kuidas on mainitud direktiiv liikmesriikides üle võetud. Liikmesriigid võivad määratleda direktiivi (EL) 2016/798 kohaldamisalast välja jäetavad erandid, mistõttu ei pruugi ühtne ohutustunnistus alljärgnevatel juhtudel vajalik olla:

- (a) *eraomandis olev raudteetaristu, sealhulgas manöövriteed, mida taristu omanik või käitaja kasutab oma vastavateks kaubavedudeks või ärilise eesmärgita reisijateveoks, ning veeremiüksused, mida kasutatakse üksnes sellises taristus;*
- (b) *taristu ja veeremiüksused, mida kasutatakse ainult kohalikul, ajaloolisel või turismi eesmärgil;*
- (c) *kergraudteetaristu, mida suurema kandevõimega raudtee jaoks mõeldud veeremiüksused kasutavad mõnikord kergraudteesüsteemi käitamistingimuste kohaselt, kui see on nimetatud veeremiüksuste jaoks vajalik üksnes ühendatavuse eesmärgil;*
- (d) *veeremiüksused, mida kasutatakse peamiselt kergraudteetaristus, kuid mis on varustatud mõningate raskeveoraudtee jaoks mõeldud komponentidega, mis on vajalikud selleks, et võimaldada läbisõitu üksnes ühendatavuse eesmärgil raskeveoraudtee kitsalt piiratud osal.*

Riiklikel ohutusasutustel palutakse vastavates rakendusjuhendites kehtestada ja selgitada, kas üks või mitu neist eranditest kohaldub nende liikmesriigis.

Võib juhtuda, et liikmesriikides kehtestatud erandid ei ole kavandatud tegevuspiirkonna osas ühesugused. Näiteks võidakse eraomandis oleva raudteetaristu manöövriteedel tehtavad toimingud direktiivi (EL) 2016/798 kohaldamisalast välja jätta ühes liikmesriigis, kuid mitte teises. Sellistel juhtudel on oluline, et raudteeveo-ettevõtja kirjeldaks ja selgitaks oma taotlustoimikus tegevuse liike, mida ta näeb ette igas liikmesriigis, kus raudteeveo-ettevõtjal on kavas tegutseda, ning täpsustaks ka tegevuse liikidega seotud riiklikkenõudeid, kui see on asjakohane (vt ka Lisa punkt 2.6).

Igal juhul peab ühtse ohutustunnistuse taotlus kindlasti käsitlema asjassepuutuva tegevuspiirkonna jaoks ette nähtud tegevuste liike. Näiteks üksnes kaubavagunite veojõudu tagaval raudteeveo-ettevõtjal peab olema ühtne ohutustunnistus osutamaks teenuseid, mis on seotud kaubaveoga (mis hõlmab või ei hõlma ohtlike kaupade vedu). Kui sama ettevõtja soovib veojõu tagamise teenust osutada ka reisivagunitele, peab tal olema ühtne ohutustunnistus osutamaks teenuseid, mis on seotud kauba- ja reisijateveoga (mis hõlmab või ei hõlma ohtlike kaupade vedu ning mis hõlmab või ei hõlma kiirrongidega vedu). Direktiivi (EL) 2016/798 reguleerimisalasse kuuluvatel raudteevõrgustikel töörongiga raudteehoiu töid teostavate ettevõtete tegevus peab olema hõlmatud ohutusjuhtimise süsteemi. Need ettevõtted võivad selle nõude täitmiseks omada ühtset ohutustunnistust või pakkuda teenuseid taristuettevõtja alltöövõtjatena rakendades selle taristuettevõtja ohutusjuhtimise süsteemi. Viimasel juhul on taristuettevõtja täielikult vastutav alltöövõtjate pakutavate toodete või osutatavate teenuste eest ning alltöövõtjal ei ole ühtse ohutustunnistuse kohustust.

Ehkki liidu tasandil püütakse tagada lähenemisviisi ühtlust ja järjepidevust, võib ette tulla sarnaseid olukordi, kus sama äriühingut ei käsitleta liikmesriikides ohutustunnistuste andmise kontekstis samamoodi (st ühtne ohutustunnistus võib teatava tegevuse liigi puhul olla nõutav ühes liikmesriigis, kuid mitte teises).



Taristuettevõtjatel võib oma äritegevuse raames olla vaja kasutada ronge, taristu ülevaatuseks vajalikke veeremiüksusi, rööbasteemasinaid või teisi spetsiifilisi veeremiüksusi erineval otstarbel, näiteks ehitustöödeks või taristu hooldamiseks materjalide ja/või töötajate transportimisel, taristuelementide hooldamisel või hädaolukorra lahendamisel. Sellistel juhtudel peetakse taristuettevõtjat tegutsevaks raudteeveo-ettevõtja ülesannete täitmispädevuses, millele kohalduvad vastav ohutusjuhtimise süsteem ja ohutusluba, ning eraldiseisva ühtse ohutustunnistuse taotlemine pole vajalik olenemata sellest, kas veeremiüksused kuuluvad talle või mitte.



Manöövriteedel tehtavaid toiminguid (näiteks vagunite laadimist) loetakse tööstustegevuseks, mis on seotud konkreetse raudteealase tegevusega, nagu selliste kokkuhaagitud veeremiüksuste koosseisu kavandamine, ettevalmistamine ja teisaldamine, milleks võivad olla rongid või mida võidakse rongides kasutada. See hõlmab kokkuhaagitud veeremiüksuste või rongide koosseisu moodustamiseks ja nende teisaldamiseks erinevate veeremiüksuste kokkuhaakimist. Raudteevõrgustikus ei tohi ronge ega veeremiüksuste koosseise taristuettevõtja vastutusel teisaldada, kui need ei ole ühtse ohutustunnistusega (või ohutusloaga) hõlmatud. See tähendab, et vastavaid teisaldustöid tohivad teostada vaid kehtivaid ohutustunnistusi (või ohutuslube) omavad raudteeveo-ettevõtjad (või taristuettevõtjad) või vastavate raudteeveo-ettevõtjate (või taristuettevõtjate) alltöövõtjatena tegutsevad muud organisatsioonid, kes rakendavad nende ohutusjuhtimise süsteemi.

3 Ühtse ohutustunnistuse taotlemise kord

3.1 Taotluse esitamine ¹

Raudteeveo-ettevõtja peab ühtse ohutustunnistuse taotluse esitama ühtse kontaktpunkti (OSS) sisestusportaali kaudu, mis on saadaval [ameti veebisaidil](#).



Ühtse ohutustunnistuse taotlus on soovitatav esitada **vähemalt kuus kuud** enne:

- (a) **uut** ühtset ohutustunnistust eeldava mis tahes uue raudteeveotegevuse käivitamise kavandatud alguskuupäeva;
- (b) ühtse ohutustunnistuse **ajakohastamist** eeldava raudteeveotegevuse käivitamise kavandatud alguskuupäeva pärast tegevuse liigis, ulatuses või tegevuspiirkonnas ühe või enama olulise muudatuse sisseviimist;
- (c) praeguse ühtse ohutustunnistuse kehtivusaja lõppu, mis eeldab raudteeveotegevuse talitluspidevuse tagamiseks ühtse ohutustunnistuse **uuendamist**.

See ajakava aitab maandada hindamiseks vajaliku aja pikenemisega seotud võimalikke riske. Kui taotlustoimik ei ole näiteks piisavalt terviklik ja taotleja vajab lisateabe esitamiseks täiendavat aega. See võib välistada tegevuse käivitamist kavandatud kuupäeval või kahjustada juba tunnistuse saanud raudteeveo-ettevõtjate äritegevuse talitluspidevust (vt ka jaotis 6.3).

Ühtse ohutustunnistuse taotlus võidakse alljärgnevatel juhtudel tagasi lükata:

- (a) kui taotleja esitab taotluse (uue tunnistuse saamiseks või tunnistuse ajakohastamiseks või uuendamiseks), kuid tegevuse liigist, ulatusest või tegevuspiirkonnast olenemata on teise taotluse menetlus samal ajal pooleli;
- (b) kui taotlejal juba on ohutustunnistust andva organi väljastatud kehtiv ühtne ohutustunnistus ja ta soovib oma tegevuspiirkonda teises liikmesriigis laiendada, taotledes selleks uut ühtset ohutustunnistust laiendatud tegevuspiirkonda kuuluvas liikmesriigis;
- (c) kui taotlejal juba on kehtiv ühtne ohutustunnistus ja ta esitab tegevuse liigist, ulatusest või tegevuspiirkonnast olenemata taotluse uue tunnistuse saamiseks;
- (d) kui tunnistuse uuendamiseks või ajakohastamiseks taotluse esitanud taotlejal pole kehtivat ühtset ohutustunnistust.

Kõigil ülalkirjeldatud juhtudel annab kontaktpunkt taotlejale enne taotluse esitamist eelhoiatuse, mis nõuab asjakohaste muudatuste tegemist.

Kui eelhoiatusest hoolimata esitatakse kontaktpunktis taotlus, saadetakse ohutustunnistust andvale organile üleskutse võtta taotlejaga ühendust ja koguda lisateavet. Taotleja antud selgitustest olenevalt võib ohutustunnistust andev organ taotluse tagasi lükata või taotluse taotleja nõudmisel tagasi võtta.

Ühenduse raudteede ohutust käsitleva direktiivi 2004/49/EÜ reguleerivalt korrald raudteeohutuse direktiivi (EL) 2016/798 reguleerivale korrale üleminekuperioodil väljastatakse hoiatus ka siis, kui rohkem kui ühte A osa ohutustunnistust omav taotleja taotleb neist vaid ühe ajakohastamist või uuendamist. Hoiatusega antakse taotlejale teada, et uue ühtse ohutustunnistusega asendatakse kõik kehtivad tunnistused.

¹ Enne taotluse esitamist on taotlejal soovitatav taotleda riiklikult ohutusasutuselt eelkohtumist.

Tuleb märkida, et kõik **esmakordsed** ühtse ohutustunnistuse taotlused, olenemata sellest, kas taotlejal on varasem ohutustunnistus või mitte, tuleks sisestada ühtsesse kontaktpunkti kui uued taotlused. Kui taotlejal on eelmise korra kohaselt olnud varasem ohutustunnistus, võib ohutussertifitseerimise asutus seda toimiku hindamisel arvesse võtta.

Üldjuhul ei saa taotlust pärast selle kontaktpunkti kaudu esitamist muuta ilma taotleja nõudmiseta. Hindamise käigus võib taotleja nõuda ka taotluse tagasivõtmist – näiteks kulude vähendamiseks, kui taotleja leiab, et taotlus pole positiivse hindamistulemuse saamiseks piisavalt terviklik. Vastavad nõuded tuleb ametlikult ohutustunnistust andvale organile edastada ja esitada kontaktpunkti päringulogi kaudu (vt jaotis 3.2).

Taotleja saab uue taotluse esitamist alustada eelkohtumiste etapist (vt jaotis 6.1.1) või taotlemisetapist. Sellest võib olla kasu erinevate taotluste vaheliste vastuolude vältimise ja esitamisprotsessi kiirendamise seisukohast.

3.2 Kontaktpunkt

Kontaktpunkt on kõigis liidu ametlikes keeltes saadavalolev ameti hallatav infotehnoloogiline platvorm, mille kaudu esitatakse kõik ühtse ohutustunnistuse taotlused.

Ühtse ohutustunnistuse taotluse esitamiseks peab taotlejal olema kontaktpunkti registreeritud kasutaja. Definiitsiooni kohaselt on kasutaja taotleja määratud isik, kes haldab kontaktpunktis taotlusprotsessi. On soovitatav, et taotleja poolt määratud isik oleks taotleja ettevõttest ning ettevõttes oleks kasutusele võetud meetmed, mis tagavad registreeritud kasutaja olemasolu. Seejuures saab kontaktpunkti kaudu taotluse esitanud kasutajast kontaktisik, kelle poole pööratakse kõigis taotlusega seotud asjakohastes küsimustes. Taotleja kontaktisik võib taotlusele juurdepääsu loomise õigused anda ka teistele organisatsioonisisestele (või organisatsioonivälistele) isikutele. Taotleja organisatsioonisiseste kasutajate ja taotlusele juurdepääsu loomise õiguste haldus kuulub ainuüksi taotleja vastutusalasse.

Päringulogi on kontaktpunkti funktsioon, mis võimaldab asutustel ja taotlejal ohutustaseme hindamise protsessi kestel omavahel suhelda. Pärast taotluse esitamist registreerivad asutused päringulogisse kõik tuvastatud küsitavused ja probleemid ning taotlejal palutakse nende lahendamisel kanda vastused otse päringulogisse. Ka taotleja saab päringulogis küsimusi tõstatada ja nõudmisi edastada, eeskätt siis, kui ta soovib taotluse tagasi võtta või taotluse kohaldamisala piirata.

Kontaktpunkt on loodud hindamise protsessi tulemuste ja järeلمي (muu hulgas vastavate põhjenduste) registreerimise otstarbel. Veel annab see taotlejale ülevaate ohutustaseme hindamise protsessi kõigi etappide progressist, hindamise järeلمist ja ühtse ohutustunnistuse väljastamise või selle andmata jätmise otsusest. Kui ohutustaseme hindamise on kaasatud mitu asutust, koostab amet erinevate asutuste järeلمustest kokkuvõtte ja edastab kontaktpunkti kaudu taotlejale lõpptulemuse.

Kontaktpunkt tagab ka kõigi üleslaaditud dokumentide konfiguratsiooni halduse. Taotlejal on taotlustoimikule ja hindamise tulemustele ja lõpptulemusele (muu hulgas ühtsele ohutustunnistusele, kui see on asjakohane) kirjutuskaitstud juurdepääs. Taotleja saab hindamise käigus asutuste nõudmisel siiski esitada ka uusi või läbivaadatud dokumente.

Kõigil taotlejatel on õigus koostada ja esitada kehtivaid taotlusi mis tahes ajal ühtses kontaktpunktis kooskõlas kohaldatavate ELi raudteevaldkonna õigusaktide, tehniliste kirjelduste ja ühtse kontaktpunkti kasutustingimustega. Kui amet tegutseb ohutussertifitseerimise asutusena, esitatakse ametile ühtse ohutustunnistuse taotlus, mille amet edastab tegevuspiirkonna asjaomasele riiklikule ohutusametile või ametitele, kes tunnevad riiklikke eeskirju.

Where it appears that there are differences between the translated version and the English version, the English version takes precedence.

Sellistel juhtudel on vastavus mis tahes ametlikele ja sisulistele eeskirjadele, nõuetele, eeltingimustele või tingimustele seotud haldusküsimustega, nt

- › taotluse lõplik vormistamine ja ametlik esitamine ühtses kontaktpunktis;
- › taotluse ametipoolse kättesaamise ametliku kinnituse sisu;
- › taotluste ühtses kontaktpunktis allkirjastamise nõue ja ameti aruanded, sh lõplikud otsused/dokumendid;
- › mis tahes muu asjakohane ELi õigusega reguleeritud küsimus;

ameti ainuvastutusel ja amet kehtestab vastavad tehnilised kirjeldused. Seoses eelnimetatud haldusküsimustega peaksid kõik taotluse hindamises osalevad riiklikud ohutusasutused (kui amet tegutseb ohutussertifitseerimise asutusena) käsitama kõiki ühtses kontaktpunktis esitatud taotlusi kehtivatena, võttes arvesse ka seda, et kui amet tegutseb ohutussertifitseerimise asutusena, kohaldatakse tema suhtes ELi õigust, mitte ELi liikmesriikide riiklikus haldusõiguses sätestatud riiklike nõudeid

Lisateavet kontaktpunkti funktsioonide kohta sisaldab *kontaktpunkti kasutusjuhend*.

3.3 Ohutustunnistust andva organi valimine

Kui tegevuspiirkond on piiratud ühe liikmesriigiga, saab taotleja kontaktpunktis valida, milline asutus (kas amet või asjaomase liikmesriigi riiklik ohutusasutus) ühtse ohutustunnistuse väljastamise eest vastutab.

Raudteeveo-ettevõtjatel on lubatud siseneda naaberliikmesriikide piirijaamadesse. Kui võrgustiku omadused ja käituseeskirjad on samalaadsed ning konsultatsiooni ja kokkuleppe sõlmimise järgselt on liikmesriikide riiklike ohutusasutustega kokku lepitud, et tegemist on ühe liikmesriigiga piiratud tegevusega, siis ei ole tegevuspiirkonna laiendamine vajalik. Kui see on asjakohane, peab taotleja vastavad piirijaamad oma taotluses täpsustama (vt ka jaotis 5).

Kui tegevuspiirkond ei ole piiratud ühe liikmesriigiga, on amet vaikimisi määratud ohutustunnistust andev organ ja taotleja ei saa ohutustunnistust andvat organit kontaktpunktis muuta.

Ohutustunnistust andva organi valik on siduv kuni ohutustaseme hindamise protsessi lõpetamise või katkestamiseni, mis tähendab, et taotleja ei saa tehtud valikut pärast ühtse ohutustunnistuse taotluse kontaktpunktis esitamist muuta.

Kui tegevuspiirkond on piiratud ühe liikmesriigiga, võib taotleja eelkohtumiste jooksul (vt jaotis 6.1.1) otsustada oma taotluse mõnele teisele asutusele adresseerida. Sellisel juhul tuleb kontaktpunktis esitada uus eelkohtumiste sooviavaldus pärast seda kui esimene avaldus täidetud.

3.4 Keelepoliitika

Kui ohutustunnistust andvaks organiks on riiklik ohutusasutus, tuleb taotlustoimik koostada kavandatud tegevuspiirkonna liikmesriigi ametlikus keeles, nagu on osutatud pädeva riikliku ohutusasutuse rakendusjuhendis.

Kui ohutustunnistust andvaks organiks on amet, kohalduvad taotluses kasutatavale keelele alljärgnevad nõuded:

- *ohutusjuhtimise süsteemi loomist puudutav taotlustoimiku osa peab olema koostatud ühes liidu ametlikest keeltest;*
- *teatatud siseriiklike eeskirjade järgimist tõendav taotlustoimiku osa peab olema koostatud kavandatud tegevuspiirkonna liikmesriigi määratud keeles, nagu on osutatud pädeva riikliku ohutusasutuse rakendusjuhendis.*

Where it appears that there are differences between the translated version and the English version, the English version takes precedence.

Iga kavandatud tegevuspiirkonna riiklik ohutusasutus võib taotlejalt nõuda kohaldatavate siseriiklike eeskirjade järgimise kontrollimiseks vajalike dokumentide osade tõlget selle riikliku ohutusasutuse aktsepteeritavasse keelde. Mainitud nõudmine on siiski piiratud ülevaate või muude tõendusmaterjalidega selle kohta, kuidas on ohutusjuhtimise korralduses teatatud siseriiklike eeskirjade nõudeid arvesse võetud, ning riiklik ohutusasutus ei saa nõuda kõigi ohutusjuhtimise süsteemi käsitlevate dokumentide tõlget.

Taotlejal on soovitatav ühtse ohutustunnistuse taotlemise kavandamisel arvestada võimaliku vastavate tõlgete nõudmisega.

3.5 Lõivud ja tasud

Kui ohutustunnistust andvaks organiks on riiklik ohutusasutus, kehtestab riiklik ohutusasutus lõivud ja tasud kooskõlas siseriiklike õigusaktidega. Lisateavet sisaldab pädeva riikliku ohutusasutuse rakendusjuhend.

Kui ohutustunnistust andvaks organiks on amet, kehtestab uute, ajakohastatud või uuendatud ühtsete ohutustunnistuste väljastamisele kohalduvad lõivud ja tasud amet kookõlas komisjoni rakendusmäärusega (EL) 2018/764 [*Euroopa Liidu Raudteeametile makstavate lõivude ja tasude ning nende tasumistingimuste kohta*].



Lõivude ja tasude määratlus on järgmine:

- **lõivud** – ühtsete ohutustunnistuste saamisele, ajakohastamisele, uuendamisele või tühistamisele kehtestatud makstav summa;
- **tasud** – muudele teenustele (näiteks eelkohtumistele, audititele, kontrollidele või visiitidele) kehtestatud makstav summa.

Lõivude ja tasude kalkulatsioon koosneb:

- *ameti poolt avalduse menetlemise tundide arv korrutatud ameti poolt kehtestatud tunnitasega;*
- *seotud riikliku ohutusasutuse avalduse menetlemise kulud.*

Ameti tunnitase on kehtestatud oma otseste kulude (näiteks töötajate palga, transpordikulude) ja kaudsete kulude (näiteks halduse/tugiteenuste (muuhulgas sekretariaadi, finantsosakonnaga seotud kulude ja üldkulude) katmiseks.

Siin välja toodu ei hõlma audititega seotud kulusid ja neid arveldatakse eraldi.

Eelkohtumistega seotud toimingute (vt jaotis 6.1.1) arveldamisele kohaldub ülalosalutatud täpsustus.

Taotluse tagasi lükkamise või taotleja nõudmisel tagasi võtmise korral peab taotleja kandma juba osutatud teenustega seonduvad lõivud ja tasud.

Kui ohutustunnistust andvaks organiks on amet, siis arveldamist puudutavaid teatisi hallatakse kontaktpunktis. Arve laaditakse kontaktpunkti ja taotleja poolt registreeritud isikule saadetakse teavitus koos maksetähtajaga avalduse haldamiseks. Teavitamise protsess toimub samadel põhimõtetel nagu probleemidest teavitamine. Maksetähtaeg määratakse kooskõlas lõive ja tasusid käsitlevate suunistega ning selleks on 60 kalendripäeva alates taotleja arvest teavitamise kuupäevast.

Tähelepanu tuleb pöörata sellele, et taotleja peab ametile esitatavale taotlusele lisama allkirjastatud juriidilise isiku vormi koos õigusvõimete ja õiguslikku seisundit kinnitavate tõendusmaterjalidega, kui taotleja ei ole seda eelmise taotluse esitamisel juba teinud ning vormil esitatud andmed on kehtivad.

4 Koolituskeskused, hoolduse eest vastutavad üksused ja ohtlikud kaubad

Kooskõlas komisjoni otsuse 2011/765/EL artikliga 5 ja direktiivi (EL) 2016/798 artikli 13 lõikega 2 võib raudteeveo-ettevõtjale kuuluva koolituskeskuse tunnustamise märkida selle ühtsele ohutustunnistusele juhul, kui on täidetud järgmised eeltingimused:

- › raudteeveo-ettevõtja ei ole turul ainus koolituse pakkuja;
- › raudteeveo-ettevõtja pakub koolitust ainult oma töötajatele.

Sellisel juhul on soovitatav, et asjaomane riiklik ohutusasutus kinnitaks oma hindamisaruandes raudteeveo-ettevõtja koolituskeskuse tunnustamist ja tunnustamise kinnitus oleks esitatud ühtses ohutustunnistuses. Kui taotleja vastab eeltoodud tingimustele, peab ta oma avalduses avaldusvormi muul teabeväljal täpsustama, kas ta soovib ühtse ohutustunnistuse avalduse raames taotleda koolituskeskusena tunnustamist.

Raudteeveo-ettevõtjatel, kes tegutsevad hoolduse eest vastutavate üksustena ja hooldavad veeremiüksusi üksnes oma tegevuseks, ei ole kohustust omada hooldusüksuse sertifikaati vastavalt komisjoni rakendusmääruse (EL) 779/2019 artikli 3 lõike 2 punktile b. Nende hooldussüsteem peab siiski vastama määruse (EL) 2019/779 II lisale. Raudteeveo-ettevõtja peab ühtse ohutustunnistuse taotlemisel taotluse toetamiseks esitama sobivad tõendid selle lisa nõuete täitmise kohta.

Kui taotleja on tegevusvaldkonnaga seoses osutanud ohtlikele kaupadele, peaks ta olema teadlik, et ohutussertifitseerimise asutus konsulteerib ohtlike kaupade raudteeveo valdkonnas pädeva asutusega. Kui amet tegutseb ohutussertifitseerimise asutusena, toimub konsulteerimine tegevuspiirkonna asjaomaste riiklike ohutusasutuste kaudu. Taotleja peab tuvastama ohtlike kaupade transpordiga seotud pädeva asutuse ja esitama asutusele ühtse kontaktpunkti kaudu oma ohutusjuhtimise süsteemi jaoks vajalikud ohtlike kaupade raudteeveo eeskirjadele vastavust kinnitavad tõendid.

5 Taotlustoimiku struktuur ja sisu

Taotlustoimik koosneb alljärgnevast:

- *taotlusvorm:*
- *allkirjastatud juriidilise isiku vorm koos õigusvõimet ja õiguslikku seisundit kinnitavate tõendusmaterjalidega ²; Kui taotlejal on arvete esitamiseks eraldi aadress, siis on soovitatav lisada see informatsioon lisafailina ning laadida fail kontaktpunkti.*
- *dokumentaalsed tõendid selle kohta, et taotleja on kehtestanud oma ohutusjuhtimise süsteemi kooskõlas direktiivi (EL) 2016/798 artikli 10 lõike 3 punktiga a;*
- *dokumentaalsed tõendid selle kohta, et taotleja täidab nõudeid, mis on sätestatud kooskõlas direktiivi (EL) 2016/798 artikliga 8 teatatud asjakohaste siseriiklike eeskirjadega;*
- *ristviited, mis tõendavad, et ohutusjuhtimise süsteemi dokumentatsioonis on täidetud ohutusjuhtimise süsteemi käsitlevate ühiste ohutusmeetodite, kohaldatava käitamise ja liikluskorralduse allsüsteemi puudutava koostalitluse tehnilise kirjelduse ning kohaldatavate siseriiklike eeskirjade asjakohased nõuded;*
- *pärast eelmist hindamist toimunud järelevalvetegevuse käigus tuvastatud oluliste mittevastavuste või muude probleemide kõrvaldamiseks võetud parandusmeetmete kava (või kavade) hetkeseis. Kui see on asjakohane, peab olemasoleva ühtse ohutustunnistuse uuendamise või ajakohastamise taotluspeab hõlmama eelmisel hindamisel lahendamata probleeme.*

Taotlustoimik tuleb esitada elektroonselt kontaktpunkti kaudu, kasutades süsteemis saadavalolevaid veebivorme. Ühtse ohutustunnistuse taotluse sisu puudutavatest suunistest annab ülevaate käesoleva juhendi Lisa.

Taotlus peab olema kokkuvõtlik ja kompaktne ning sisaldama kõiki asjakohaseid andmeid.

Taotleja peab kontaktpunktis saadavalolevaid elektroonilisi kontrollnimekirju või vorme kasutades eraldi kaardistama dokumentaalsed tõendid alljärgneva osas:

- *ohutusjuhtimise süsteemi käsitlevate ühiste ohutusmeetodite I lisa sätestatud nõuded (lisateavet vastavate tingimuste kohta sisaldab ameti juhend ohutusjuhtimise süsteemi nõuete kohta);*
- *kohaldatava käitamise ja liikluskorralduse allsüsteemi puudutava koostalitluse tehnilise kirjelduse nõuded;*
- *kohaldatavates siseriiklikes eeskirjades sätestatud nõuded tegevuspiirkonna seotud liikmesriikide osas.*

Ülaltoodud kontrollnimekirjad (või vastavustabelid) võimaldavad teavet indekseerida, et hindaja saaks vajalikud andmed ja lingid lisadokumentidele hõlpsalt leida. Muudele dokumentidele võib viidata, et:

- *hindaja saaks olla kindel dokumentide olemasolus ja tal oleks vajaduse korral võimalus dokumentidega tutvuda;*
- *dokumente saaks pärast ühtse ohutustunnistuse väljastamist edasise järelevalvetegevuse käigus uurimiseks nõuda.*

Taotluse tekstiosas võib reprodutseerida väljavõtteid asjakohastest dokumentidest, kuid üldjuhul ei peaks hindajal nõutavate tõendite saamiseks olema vaja kasutada teisi dokumente.

Kõik riiklikud ohutusasutused peavad oma rakendusjuhendis kirjeldama ja selgitama liikmesriigi teatatud siseriiklikes eeskirjades sätestatud nõudeid.

² Juriidilise isiku vorm, mis tuleb esitada ainult esimese taotluse jaoks ja kui taotlus on agentuurile adresseeritud, on ohutuse sertifitseerimise asutus.



Üldreeglina peab ühtse ohutustunnistuse uuendamise või ajakohastamise taotlus sisaldama kõiki taotlustoimiku põhielemente. Samuti palutakse taotlejal määratleda ja kirjeldada dokumentaalsete tõendite muudatusi, mis on sisse viidud pärast eelmise taotluse esitamist, mille tulemusena väljastati ühtne ohutustunnistus. Dokumentaalsete tõendite muudatuste eristamise hõlbustamiseks on taotlejal soovitatav ajakohastatud dokumentides muudatused märgistada ja nende kohta selgitusi anda. Konkreetsete administratiivsete muudatuste puhul on ette nähtud lihtsustatud protsessi kohaldamine.

6 Ohutustaseme hindamine

6.1 Ohutustaseme hindamise protsess

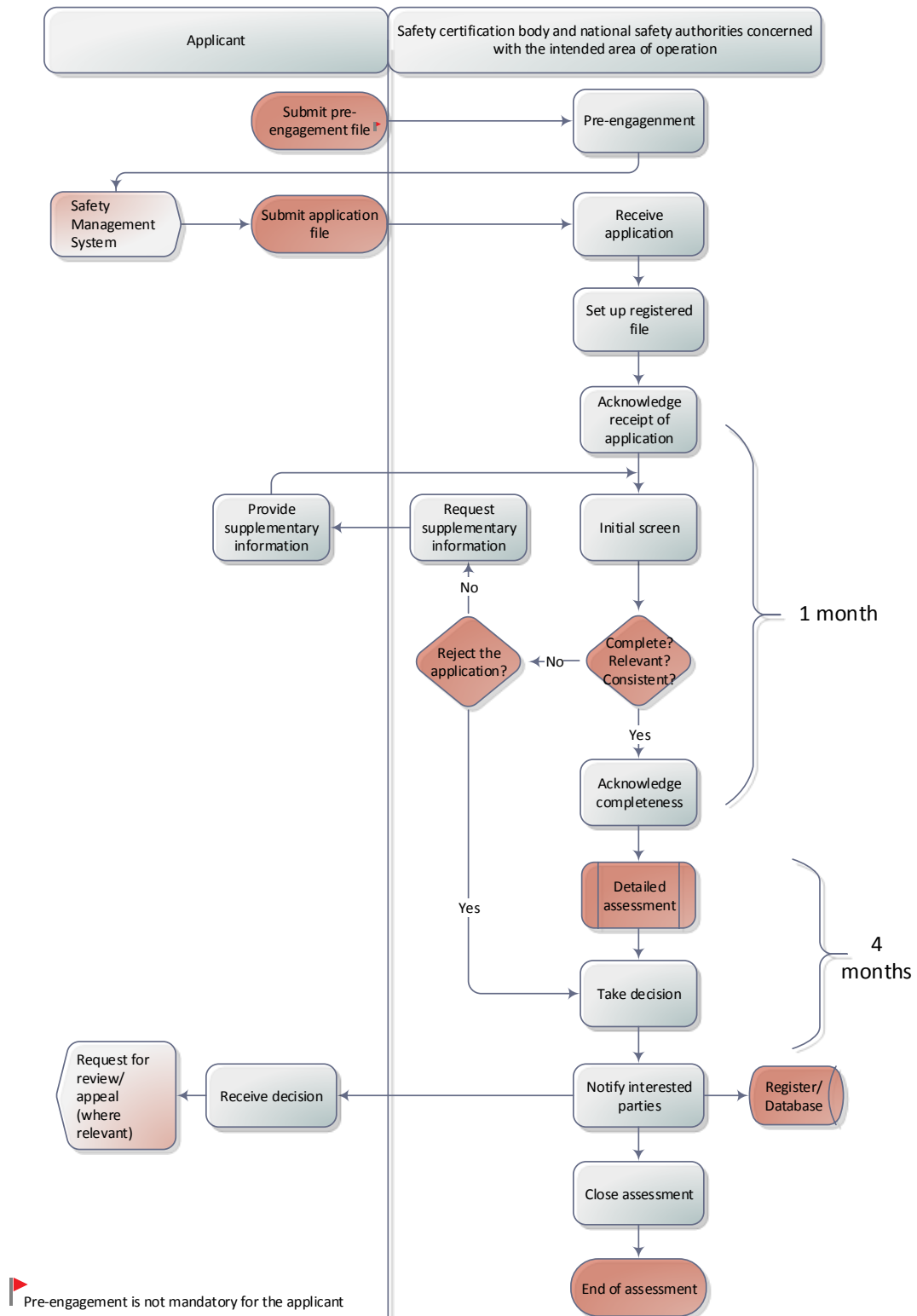
Ohutustaseme hindamise protsess hõlmab alljärgnevaid etappe.



Alljärgnevates jaotistes antakse ülevaade ohutustaseme hindamise protsessist taotleja seisukohast vaadatuna.

Ohutustaseme hindamine on järkjärguline protsess, nagu osutab Joonis 3. See tähendab, et kavandatud tegevuspiirkonna asutustel on hindamise käigus õigus esitada põhjendatud teabenõudeid lisaandmete saamiseks või nõuda taotluse osade uuesti esitamist.

Üksikasjalikumat teavet ohutustaseme hindamise protsessi kohta sisaldab *asutustele mõeldud ameti ühtsete ohutustunnistuste väljastamise rakendusjuhend*.



Joonis 3. Ohutustaseme hindamise protsess

Where it appears that there are differences between the translated version and the English version, the English version takes precedence.

6.1.1 Eelkohtumised

Enne uue, ajakohastatud või uuendatud ühtse ohutustunnistuse taotluse esitamist on soovitatav, et taotleja esitaks kontaktpunkti kaudu eelkohtumise sooviavalduse, et saada ülevaade kohalduvatest ootustest ja maandada võimalikult varajases etapis ühtse ohutustunnistuse väljastamise viibimisega seotud riske, mis võiksid kahjustada äritegevuse talitluspidevust.

Tegevused eelkohtumiste eesmärkide saavutamiseks:

- *varase kontakti toetamine;*
- *hindaja(te) ja taotleja vahelise suhte loomine;*
- *taotleja ohutusjuhtimise süsteemiga tutvumine;*
- *veendumine, et taotlejal on piisavalt teavet selle kohta, mida temalt oodatakse ning kuidas viiakse läbi hindamine ja langetatakse otsuseid.*



Eelkohtumiste etapp ei ole taotlejale kohustuslik, kuid see on soovitatav, sest eelkohtumised maandavad potentsiaalseid hindamisetapiga seotud riske ja hõlbustavad hindamise protsessi. Kui ta seda soovib, võib ta esitada oma taotluse ainult ühe ohutustunnistuse saamiseks ilma eelnevalt kaasamata. Kui taotleja soovib eelkohtumisi, on erinevad tegevuspiirkonna asjaomased asutused kohustatud neil osalema.

Eelkohtumised tuleb korraldada piisava ajavaruga enne ühtse ohutustunnistuse taotluse esitamise kavandatud kuupäeva. Keerukate projektide korral on eelkohtumisi soovitatav alustada hiljemalt üks aasta enne ühtse ohutustunnistuse taotluse esitamist, et tagada erinevate poolte vaheline tõhus teabevahetus ja taotlejale jääks piisavalt aega taotluses vajalike muudatuste sisseviimiseks. Eelkohtumiste etapi kestus on eeldatavalt proportsionaalne esitatava taotluse mahu ja keerukusega.

Eelkohtumiste efektiivsuse tagamiseks ja kõigi seonduvate eeliste maksimaalseks ärakasutamiseks peab taotleja esitama taotlust menetlevale organile koos eelkohtumise sooviga ka toimiku, mis sisaldab ülevaadet ohutusjuhtimise süsteemist. Toimik peab sisaldama komisjoni rakendusmääruse (EL) 2018/763 I lisa punktides 1–6 loetletud teavet, kuid esitatud teabe hulk ei ole piiratud selle loeteluga. Lisaks peab taotleja koostama ajakava ning dokumenteerima kohtumise (või kohtumised), koostades selleks vastava protokollini ning jagades seda ülevaatamiseks ja kinnitamiseks kõigi osalejatega. Kohtumise(t)e protokollid võivad edasise ohutustaseme hindamise hõlbustamiseks kontaktpunktis arhiivida arhiveerida. Sarnaselt ühtse ohutustunnistuse taotluse dokumentidega tuleb ka eelkohtumise nõue esitada kontaktpunkti kaudu (lisateabe saamiseks vt Lisa).



Eelkohtumistele kohalduvad lõivud (vt jaotis 3.5) ja järgida tuleb standardseid kommunikatsiooni põhimõtteid (vt jaotis 6.4). Taotleja esitatud ja eelkohtumiste etapis koostatud dokumendid (muu hulgas koordineerimist puudutav dokumentatsioon, kui see on asjakohane) arhiivitakse kontaktpunktis.

Kui taotleja on avaldanud soovi eelkohtumisteks, on ohutustunnistust andva organi valik siduv, kuni:

- *taotleja esitab ühtse ohutustunnistuse taotluse;*
- *taotleja soovib eelkohtumised lõpetada. Sel juhul võib taotleja avaldada siiski soovi uueks eelkohtumiste etapiks, valides selleks mõne muu ohutustunnistust andva organi.*

Enne ühtse ohutustunnistuse taotluse esitamist lõpetatakse eelkohtumiste etapp taotleja nõudmisel või asjaomaste poolte kokkuleppel.

6.1.2 Taotluse vastuvõtmine

Pärast uue, ajakohastatud või uuendatud ühtse ohutustunnistuse väljastamise taotluse esitamist kinnitab kontaktpunkt automaatselt ja koheselt taotluse vastuvõtmist. Taotlejale saadetakse teatis, mis sisaldab veel teavet hindamise alustamise kuupäeva ning vahe-eesmärkide ja vastavate tähtaegade kohta.

6.1.3 Esmane läbivaatus

Esmasel läbivaatusel tagatakse, et taotleja esitatud dokumentaalsed tõendid on üksikasjaliku hindamise alustamiseks piisavad, asjakohased ja järjepidevad. Tegevuspiirkonna asjaomased asutused tutvuvad oma riigis toimuva tegevusega seonduvas osas taotlustoimikuga, et:

- määrata kindlaks, kas taotlus on struktureeritud ja ristviidetega varustatud, et võimaldada hindamist tõhusalt läbi viia ning seda nõuetekohaselt dokumenteerida;
- selgitada välja, kas kohaldatavate nõuete täitmist kinnitavad tõendusmaterjalid on esitatud;
- kontrollida pärast eelmist hindamist järelevalvetegevuse käigus tuvastatud oluliste mittevastavuste ja muude probleemide kõrvaldamiseks taotleja poolt kehtestatud parandusmeetmete kava (või kavade) praegust staatust. Olemasoleva ühtse ohutustunnistuse uuendamise või ajakohastamise taotluse korral hõlmab see üksnes eelmisel hindamisel lahendamata probleeme, kui see on asjakohane.

Taotluse vastuvõtmisele järgneva esimese kuu jooksul kontrollivad ohutustaseme hindamisega seotud asutused oma riigis toimuva tegevusega seonduva osas, kas:

- taotleja on esitanud õigusaktidega nõutava teabe;
- taotlus sisaldab hindamise tõhusaks läbiviimiseks ja selle nõuetekohaseks dokumenteerimiseks piisavalt tõendusmaterjale, on struktureeritud ning ristviidetega varustatud (kas näiteks ohutusjuhtimise süsteemi juhend sisaldab viiteid teistele protseduuridele ja eeskirjadele);
- taotluse keeleline kvaliteet on piisav, et taotluse dokumente oleks võimalik hinnata.

Kohalduvad nõuded varieeruvad olenevalt sellest, kas tegu on esmakordse tunnistuse väljastamise või tunnistuse uuendamise või ajakohastamise taotlusega. **Esmakordse tunnistuse väljastamise taotluse** korral kohalduvad kõik nõuded, mis on sätestatud ohutusjuhtimise süsteemi käsitlevate ühiste ohutusmeetodite I lisas (muuhulgas käitamise ja liikluskorralduse allsüsteemi puudutava koostalitluse tehnilise kirjelduse asjakohased nõuded), ning nõuded, mis on täpsustatud asjaomastes siseriiklikes eeskirjades. **Tunnistuse uuendamise ja ajakohastamise taotluste** puhul võivad kohaldatavad nõuded varieeruda ning kuigi ohutustaseme hindamisega seotud asutused võivad anda vajalike nõuetega seonduvate tõendusmaterjalide esitamise osas esmase hinnangu, ei pruugi lõplik otsus selguda enne üksikasjalikku hindamist.

Riiklik ohutusasutus kontrollib ka seda, kas taotleja esitatud dokumentaalsed tõendid asjaomase tegevuspiirkonna kohta on selgelt välja toodud ning võtab arvesse vastavas liikmesriigi ühtse ohutustunnistuse omamisele kohaldatavaid erandeid kooskõlas direktiivi (EL) 2016/798 artikliga 2.3.

Kui mõningaid nõutavaid andmeid ei ole esitatud, taotlus ei sisalda küllaldaselt tõendusmaterjale, tõendusmaterjalid ei ole piisavalt selgelt esitatud või kui keeleline kvaliteet on mittesobiv, palutakse taotlejalt päringulogi kaudu puuduvaid andmeid või selgitusi. Kui keeleline kvaliteet on sedavõrd ebapiisav, et taotlus pole ohutustaseme hindamist võimaldaval määral mõistetav, võib taotleja olla kohustatud esitama kõik nõutavad tõlked, kui see on vastava ajakava raames teostatav. Kui tõlke edastamine ühe kuu jooksul ei ole võimalik, võidakse esmase hindamise ajakava pikendada või taotlus tagasi lükata.

Raudteeohutuse direktiivi (EL) 2016/798 artikli 10 lõigete 1, 2 ja 3 kohaselt on selge, et ühtse ohutustunnistuse taotlejal peab olema mõistlik plaan alustada raudtee-ettevõtja tegevust suhteliselt

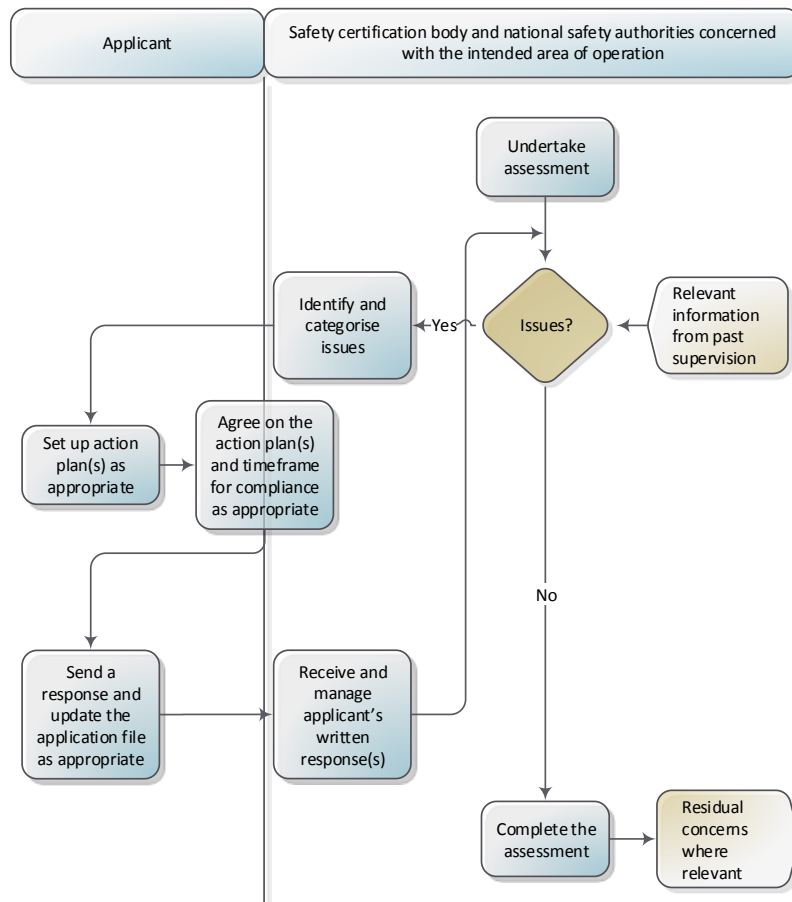
lühikese aja jooksul pärast ühtse ohutustunnistuse saamist. Seda seetõttu, et ettevõttel peab olema ohutusjuhtimissüsteem, mis kontrollib riske ja vastab KTKdele ja muudele kehtivatele õigusaktidele. See tähendab, et nad on võimelised esitama hindamisasutusele teavet raudteeveeremi kohta, mida kasutatakse tegevuspiirkonnas ning tegevuse liikide kohta, töötajate pädevuse jms kohta. Ohutuse hindamise protsess ei ole vaid tegevuste paberil fikseerimine, vaid peab olema vastavuses tegeliku olukorraga. Ohutuse hindamisasutusel on õigus tagasi lükata ühtse ohutustunnistuse taotlus, mis ei sisalda piisavalt teavet, et seda nõuetekohaselt hinnata. Näiteks kui taotleja ohutusjuhtimissüsteem on puudulik, kuna ei ole seotud ettevõtte tegelike tegevustega ning ettevõtte ei suuda oma tegevuse riske hallata. Hindamisasutus lükkab ühtse ohutustunnistuse taotluse tagasi ja annab taotlejale nõu esitada uus ühtse ohutustunnistuse taotlus kui ettevõttel on realistlik väljavaade tegevuse alustamiseks.

Ohutustunnistust andev organ langetab lõpliku otsuse taotlustoimiku terviklikkuse, asjakohasuse ja järjepidevuse osas ning teavitab taotlejat oma otsusest kontaktpunkti kaudu.

6.1.4 Üksikasjalik hindamine

Üksikasjalik hindamine algab pärast taotluse terviklikkuse, asjakohasuse ja järjepidevuse kohta positiivse otsuse tegemist. Iga asutus jätkab enda tegevusega seonduvas osas taotlustoimiku üksikasjaliku hindamisega. Selles etapis teeb iga asutus alljärgnevat:

- *analüüsib esmase uurimise kestel kogutud varasema järelevalve tulemusi (kui see on asjakohane);*
- *viib läbi taotleja poolt esitatud tõendite hindamise;*
- *esitab oma seisukoha ühtse ohutustunnistuse väljastamise kohta.*



Joonis 4. Üksikasjalik hindamine

Ohutustaseme hindamisega seotud asutused määravad eelnevates etappides kogutud teabe põhjal kindlaks hindamise ulatuse ja otsustavad, kas küsitavusi või probleeme tuleks kohapealsetel audititel või kontrollidel täiendavalt uurida (vt ka jaotis 6.6).

Ajakohastamise või uuendamise taotluse korral (vt ka jaotis 8) peab asutustel kordushindamisel olema suunatud ja proportsionaalne lähenemine.

Hindamise käigus peaksid ohutustaseme hindamisega seotud asutused sarnaselt esmase ülevaatuslega viivitamatult algatama arutelu:

- *mis tahes küsitavused või probleemid (näiteks nõuetele mittevastavus) ja lisateabe nõudmise vajadus;*
- *eelneva järelevalvetegevuse käigus tuvastatud lahendamata probleemid;*
- *eriolukorras võetavad meetmed, kui lõpliku otsuseni jõudmiseks kulub oodatust kauem aega.*

Tegevuste koordineerimisel otsustavad ohutustaseme hindamisega seotud asutused, kes on iga konkreetse taotlejat puudutava küsimusega tegelemise eest vastutav.

6.1.5 Otsuse tegemine ja hindamismenetluse lõpetamine

Ühtse ohutustunnistuse väljastamist või selle väljastamata jätmist puudutava otsuse eest on alati vastutav ohutustunnistust andev organ. Otsus sisaldab kaaskirja, hindamisaruannet ja ühtset ohutustunnistust, kui see on asjakohane. Otsus salvestatakse kontaktpunkti ning taotlejat teavitatakse sellest elektroonselt. Taotleja saab otsuse kontaktpunktist alla laadida.

Kui otsusega keeldutakse ühtse ohutustunnistuse andmisest, võib taotleja nõuda, et ohutustunnistust andev organ vaataks oma otsuse läbi (vt ka jaotis 7.1.2). Kui taotleja ei ole otsusega jätkuvalt rahul, võib ta esitada kaebuse (vt jaotis 7.1.3) pädevale asutusele – kas riiklikule apellatsiooniasutusele (kui ohutustunnistust andvaks organiks on riiklik ohutusasutus) või apellatsiooninõukogule (kui ohutustunnistust andvaks organiks on amet). Enne ohutustunnistust andva organi otsuse osas kaebuse esitamist on taotleja kohustatud taotlema otsuse läbivaatamist.

Samuti on taotlejal õigus nõuda kohtulikku läbivaatamist (vt jaotis 7.1.4).

Ohutustunnistust andev organ teeb hindamismenetluse lõpetamiseks vajalikud haldustoimingud ning tagab kõigi dokumentide ja toimikute läbivaatamise, korrastamise ning kontaktpunktis arhiivimise.

6.2 Ohutustaseme hindamise ajakava

Komisjoni rakendusmääruse (EL) 2018/763 artikli 6 kohaselt on ohutustaseme hindamise läbiviimisele ette nähtud ajakava alljärgnev.

- *Taotlustoimiku terviklikkuse kontrollimiseks on ette nähtud **ühe kuu pikkune periood** (vt ka jaotis 6.1.3).
See periood algab taotlustoimiku kättesaamise kuupäeval. Kui ohutustunnistust andvaks organiks on riiklik ohutusasutus, langeb see kuupäev taotlustoimiku kättesaamise kinnitamisele järgnevale esimesele tööpäevale asjaomases liikmesriigis. Kui ohutustunnistust andvaks organiks on amet, langeb see kuupäev asjaomase tegevuspiirkonna ohutustunnistust andva organi ja riiklike ohutusasutuste tavapärasele esimesele tööpäevale, mis järgneb taotlustoimiku kättesaamise kinnitamisele. Selle perioodi lõpuks peab ohutustunnistust andev organ teavitama taotlejat sellest, et toimik on terviklik, või küsima taotlejalt asjakohast lisateavet, määrates selle esitamiseks mõistliku tähtaja.*
- *Taotlustoimiku üksikasjalikuks hindamiseks on ette nähtud **nelja kuu pikkune periood** (vt ka jaotis 6.1.4), mis algab taotlustoimiku terviklikkusest teavitamisega ja lõpeb taotlejale ühtse ohutustunnistuse väljastamist puudutava otsuse edastamisega.*

Tunnistuste andmise menetluse keerukuse, kestuse ja kulukuse minimeerimiseks on ohutustunnistust andval organil siiski soovituslik viia hindamise protsess võimaluse korral lõpule enne mainitud tähtaimeid.



Ohutustaseme hindamise ajal võivad erinevad asutused enda tegevusega seonduva osas küsida lisateavet ja selgitusi, täpsustades seda tehes alati teabenõude sisu ning määrates vastamiseks ette nähtud ajakava. Kui teabe või selgituste nõue võib potentsiaalselt mõjutada teiste asutuste tööd, on erinevad asutused kutsutud üles koordineerima oma tegevust, mille eesmärk on muuhulgas vältida taotlejale korduvalt sama päringu saatmist. Üldjuhul ei pikenda see hindamiseks ette nähtud ajakava; erandiks on juhud, kui tuvastatakse olulisi puudujääke/mittevastavusi või mitmeid vähemtähtsaid puudujääke/mittevastavusi, mis välistavad taotlustoimiku või selle osade hindamise jätkamise.

Ajakava võimalikku pikendamist puudutava otsuse langetab ohutustunnistust andev organ, kes peab oma tegevuse koordineerima tegevuspiirkonna erinevate riiklike ohutusasutustega ja kooskõlastama otsuse

Where it appears that there are differences between the translated version and the English version, the English version takes precedence.

taotlejaga. Pikendatud ajakava hõlmab nii aega, mida taotleja vajab nõutud teabe esitamiseks, kui ka aega, mis kulub asjaomastel asutustel kontrollimaks, kas esitatud andmed rahuldavad teabenõuet. Kui saadud teave ei ole küllaldane, võib ohutustunnistust andev organ hindamise ajakava täiendavalt pikendada või teha ettepaneku taotluse tagasilükkamiseks.

Juhul kui amet ei nõustu asjaomase tegevuspiirkonna riikliku ohutusasutuse hindamise tulemustegavt ka jaotis 7.1.1), võib hindamise ajakava pikendada ka alljärgnevate perioodide osas:

- *ajaperiood koostööks, mille eesmärk on jõuda mõlemale poolele vastuvõetava hindamistulemuse suhtes kokkuleppele (kuni ühe kuu pikkune periood);*
- *ajaperiood, mille jooksul saadetakse küsimus lahendamiseks ameti apellatsiooninõukogule (kuni ühe kuu pikkune periood).*

Kui riiklik ohutusasutus on saatnud küsimuse lahendamiseks ameti apellatsiooninõukogule, kuulub aeg, mille jooksul peab amet apellatsiooninõukogu järelduste põhjal oma lõpliku otsuse tegema, ohutustaseme hindamise ajakava sisse.

Kui hindamise lõpptähtaeg ei võimalda otsust langetada enne praeguse ühtse ohutustunnistuse kehtivusaja lõppu või uue raudteeveotegevuse käivitamise kavandatud alguskuupäeva (näiteks taotlustoimiku taotlejapoolse hilinenud esitamise või hindamise ajakava kokkulepitud pikendamise tõttu), võivad ohutustaseme hindamisega seotud asutused koos taotlejaga rakendada eriolukorras võetavaid meetmeid (vt jaotis 6.3).

6.3 Eriolukorras rakendatavad meetmed

Erinevad asutused võivad kaaluda eriolukorras meetmete kehtestamist, et tegeleda hindamiseks ette nähtud ajakavaga seonduvate küsimustega, eeskätt siis, kui näib, et ühtset ohutustunnistust ei ole võimalik anda õigel ajal (näiteks enne uue raudteeveotegevuse käivitamise kavandatud alguskuupäeva). Sellistel juhtudel võivad asutused probleemi lahendamiseks rakendada leevendusmeetmeid – näiteks suurendada taotlusega tegelema määratud töötajate hulka või väljastada piirangute või kasutustingimustega ühtse ohutustunnistuse.

Kui ühtset ohutustunnistust ei saa õigel ajal väljastada, sest taotleja ei ole nõuetekohaselt kõiki nõutavaid andmeid esitanud, peaksid asutused arutama koos taotlejaga erinevaid võimalusi, näiteks taotluse tagasi lükkamist või piirangute või kasutustingimustega ühtse ohutustunnistuse väljastamist. Viimased võivad puudutada alljärgnevat:

- *tunnistuse kehtivusaeg, eeldusel, et raudteetoimingute ohutust mõjutavate riskide tõhusaks kontrollimiseks on vajalik lühem periood;*
- *tegevuse liik – näiteks ühtne ohutustunnistus, mis ei hõlma ohtlike kaupade vedu;*
- *tegevuspiirkond – näiteks ühtne ohutustunnistus, mis välistab teatava osa kavandatud tegevuspiirkonnast.*

Peale selle võivad ettenägematud meetmed olla vajalikud, kui ohutustunnistus aegub tõenäoliselt enne, kui uuendamisprotsessi saab lõpule viia taotluse faili hilinenud esitamise tõttu. Asjaomased asutused võivad pärast taotluse osalist hindamist ja järelevalve käigus kogutud teabe põhjal väljastada piiratud kehtivusajaga ohutustunnistuse ja muid piiranguid või kasutustingimusi (vajaduse korral). See peaks võimaldama sobiva ajavahemiku, mille käigus on võimalik üksikasjalikult hinnata taotluse dokumente ja selle protsessi lõppedes peaks olema lubatud viieks aastaks välja anda ühtne ohutustunnistus.

6.4 Kommunikatsiooni koordineerimine

Koosolekuid (tegelikke kohtumisi või tele-/videokonverentse) või taotlejaga seotud koordineerimist võib kavandada mis tahes poole (st asutuse, asutuste või taotleja) nõudmisel. Koosoleku otstarve arutatakse teiste pooltega läbi, et selgitada välja, milliste poolte koosolekul osalemine on vajalik. Koosoleku korraldamisel edastab kohtumist nõudnud pool teistele kõik asjakohased andmed, näiteks koosoleku toimumiskoha, kuupäeva, päevakorra, teabe kõigi poolte vajaliku panuse kohta jne. Kohtumist nõudnud pool on vastutav kohtumist või koordineerimist puudutavate dokumentide eest, mille koopiad tuleb saata kõigile osalejatele ning laadida üles kontaktpunkti.

Juhul kui tegevuspiirkond ei ole piiratud ühe liikmesriigiga, võivad kõik ohutustaseme hindamisega seotud asutused enda tegevusega seonduva osas nõuda taotlejalt lisateavet. Ohutustaseme hindamisasutus koordineerib taotlejale esitatud päringuid (nt lisainformatsiooni hankimise, kohtumise aja vms kohta), et vältida asutuste kattuvaid päringuid. Taotleja peab päringule oma vastuse õigeaegselt kontaktpunkti kaudu saatma. Kui taotleja ei esita nõutud andmeid ette nähtud aja jooksul, saadetakse taotlejale ja teabenõude esitanud poolele hoiatusteadete.

Üldjuhul toimub ohutustaseme hindamise protsessiga seotud poolte vaheline koordineerimine ühiselt kokkulepitud keeles.

Ohutustunnistust andva organi otsus ja selle põhjendused peavad alati olema saadaval taotleja määratud keeles (st ühes taotlustoimiku jaoks valitud liidu ametlikest keeltest).

Ülaltoodud põhimõtted kohalduvad mis tahes liiki suulisele ja kirjalikule kommunikatsioonile, muu hulgas kõigile ohutustaseme hindamise seisukohast olulistele aruannetele ning muudele visiidi, kontrolli või auditi järgselt koostatud dokumentidele (vt ka jaotis 6.6).

6.5 Küsitavuste ja probleemidega tegelemine

6.5.1 Päringulogi kasutamine

Ohutustaseme hindamisega seotud asutused peavad määrama kindlaks, kas kohaldatavad nõuded (vt jaotis 5) on täidetud. Ohutustaseme hindamise protsessi kestel võivad hindajad küsimusi ja probleeme tõstatada nii esmase uurimise etapis kui ka üksikasjaliku hindamise etapis. Kõik allpool täpsustatud nelja kategooriasse kuuluvad küsitavused ja probleemid registreeritakse kontaktpunkti **päringulogisse**, mis hõlbustab erinevate poolte kommunikatsiooni ja teabevahetust.

Kui taotlus või selle osa on puudulik, võivad ohutustaseme hindamisega seotud asutused taotlejalt lisateavet nõuda, kasutades selleks päringulogi ning määrares vastamiseks ajakava. Ajakava peaks olema mõistlik ja nõutava teabe esitamise keerukusega proportsionaalne. Taotleja peab nõutud teabe päringulogi kaudu esitama. Kui taotleja ei nõustu kavandatud ajakavaga, võib ta seda arutada asjassepuutuva asutusega, kes omakorda võib otsustada eeldatava vastuse esitamise ajakava päringulogis kohandada.

Taotleja kirjalikud vastused peavad olema piisavad, et selgitada tõstatatud küsimusi ja tõendada, et taotleja kavandatud korraldused tagavad asjaomastele nõuetele vastavuse. Taotleja võib esitada uusi dokumente ja/või sõnastada ümber esialgses taotluses mitterahuldavate algselt esitatud dokumentide osi, selgitades, kuidas ta kavatseb tuvastatud puudujääkidega tegeleda. Lisaks võib taotleja edastada asjakohast lisateavet (näiteks ohutusjuhtimissüsteemiga seotud protseduuride kohta). Uued ja/või ajakohastatud dokumendid esitatakse päringulogi kaudu vastavate küsitavuste või probleemide manustena. Taotleja on kohustatud eelnevalt esitatud dokumentides sisse viidud muudatused esile tõstma (näiteks muutuste jälitamisega). See võimaldab hindajatel kontrollida, kas dokumentide vastavates osades on tehtud asjakohased muudatused, ning veenduda, et ülejäänud osad on jäetud esialgseks.

Where it appears that there are differences between the translated version and the English version, the English version takes precedence.

Sarnaselt võib taotleja probleemide kõrvaldamiseks pakkuda välja vastavad meetmed ja nende rakendamise ajakava. Kui asjaomane asutus ei ole kavandatud meetmete ja/või ajakavaga nõus, peab ta küsimuse lahendamiseks viivitamatult taotlejaga ühendust võtma. Kokkulepitud küsimuse lahendus peab olema päringulogisse registreeritud. .

6.5.2 Küsitavuste ja probleemide kategoriseerimine

Komisjoni rakendusmääruse (EL) 2018/763 artiklis 12 on määratletud neli küsitavuste ja probleemide kategooriat.

1. kategooriasse kuuluvad teabenõuded. Teabenõude korral peab taotleja taotlustoimiku teatavate aspektide selgitamiseks esitama lisateavet.

Teabenõude puhul võidakse taotlejal paluda esitada konkreetse küsitavuse selgitamiseks täiendavaid andmeid. Näiteks olukord, kus taotleja esitatud organisatsiooniskeemil välja toodud ohutuslaste küsimustega seotud kohustused on teataval viisil kaardistatud, kuid selgitav lisatekst osutab teistsugusele kaardistusele, mis viitab ebaselgusele ohutusega seotud vastutusosalade osas.

2. kategooriasse kuuluvad tähelepanekud või märkused, millest taotlejat teavitada tuleb.

Näitena võib tuua olukorra, kus hindaja märkab taotlustoimikus teatavat viidatud äriühingu standardite vahelist ebakõla. Need lahknevused puudutavad äriühingu erinevate osakondade rakendatavaid erinevaid standardeid. Lahknevused ei pruugi mõjutada ohutust, kuid taotleja peab need kõrvaldama.

3. kategooriasse kuuluvad vähemtähtsad mittevastavused või lahendamata probleemid. Küsitavuse või probleemi tõstatanud hindaja lepib taotlejaga kokku, kas probleemi kõrvaldamise võib edasi lükata, kuni ühtne ohutustunnistus on väljastatud. Sellisel juhul eeldatakse, et taotleja lahendab küsimuse enne järgmist tunnistuse uuendamise või ajakohastamise taotluse esitamiskorda. Enne ühtse ohutustunnistuse väljastamist peavad ohutustaseme hindamisega seotud asutused leppima kokku, kes neist vastavaid küsitavusi või probleeme järelevalvetegevuse käigus järelkontrollib. 3. kategooriasse kuuluvad küsitavused ja probleemid, mis jäävad enne ühtse ohutustunnistuse väljastamist lahendamata, kantakse järgmisel tunnistuse uuendamise või ajakohastamise taotluse esitamiskorral uuesti hindamiseks päringulogisse.

3. kategooriasse liigitamine tähendab, et tuvastatud probleem märgitakse üles ootusega, et taotleja kõrvaldab selle ühtse ohutustunnistuse väljastamise järgselt järelevalvetegevuse käigus. Kui mitu probleemi on liigitatud 3. kategooriasse, võib ohutustunnistust andev organ peatada ohutustunnistuse edasise menetlemise kuni need probleemid on lahendatud. Hindaja ajakohastab lahendamata probleemi oleku päringulogis vastavalt (st liigitab probleemi kategooriasse „lahendamata probleem, millele on määratud järelevalve“). Lahendamata probleemid võib ohutustunnistust andev organ sulgeda järgmisel tunnistuse uuendamise või ajakohastamise taotluse esitamisel arvestades riikliku ohutusametuse poolt esitatud informatsiooni.

Näitena võib tuua olukorra, kus hindaja märkab, et taotleja väidab, et kooskõlas määrusega (EL) 1078/2012 on kehtestatud jälgimisprotsess, kuid hindaja leiab tõendeid sellest, et protsessi on viiest töövõtjast heaks kiitnud vaid neli. Taotleja sõnul ta alles ootab lõplikku kinnitust viiendalt töövõtjalt, kes on vastutav ohutusega mitteseotud ülesannete (näiteks rongide koristamise) eest. Sellisel juhul võib hindaja aktsepteerida taotleja kinnitust selle kohta, et vastav teave edastatakse jooksvalt, ning liigitada küsitavuse lahendamata probleemide alla, mida kontrollitakse hiljem.

4. kategooriasse kuuluvad olulised mittevastavused, mille puhul teabe puudumise või vastavate andmete ebaselguse tõttu tõstatatud küsitavus on sedavõrd tähtis, et taotlust ei saa olemasoleval kujul heaks kiita ja ühtset ohutustunnistust ei saa väljastada enne probleemi kõrvaldamist.

Näitena võib tuua olukorra, kus taotleja esitab taotluse, mis sisaldab mõningaid tõendeid sellest, et kehtestatud on muutuste planeerimise protsess. Esitatud teabe analüüs osutab aga sellele, et riskijuhtimise osas puuduvad viited määrusele (EL) 402/2013. Seadusest tulenevalt on nõutav kasutada seda määrust, kui see on asjakohane, mistõttu on tegu taotlustoimiku olulise puudujäägiga, mis tuleb enne ühtse ohutustunnistuse väljastamist kõrvaldada.

Üldjuhul liigitatakse 4. kategooriasse need küsitavused ja probleemid, mille korral taotleja ei ole oma taotlustoimikus tõendanud, et ta järgib liidu või liikmesriigi õigust, või on lisadokumentide põhjal alust arvata, et see ei pruugi nii olla. Selliste küsitavuste ja probleemide puhul võib üheks võimalikuks lahenduseks olla ühtsele ohutustunnistusele piirangute või kasutustingimuste kehtestamine. See lahendus on asjakohane, kui piirangud või kasutustingimused saab selgelt määratleda ja puudub mõju ohutusjuhtimise süsteemi ülejäänud osadele. Organisatsioon võib täpsustada näiteks, et ta kavatseb tegeleda nii reisijateveo kui ka kaubavedudega, kuid ei esita tõendeid kaubavedudega seotud riskide kontrollimise suutlikkuse kohta. Sellisel juhul võib taotlejale väljastada ühtse ohutustunnistuse, mis on piiratud üksnes reisijateveoga.

Asutus võib taotleja esitatud teabe põhjal lahendamata probleemi olekut kohandada alljärgnevalt:

- (a) „lahendamist vajav probleem“ – see on asjakohane, kui taotleja esitatud tõendusmaterjalid ei ole piisavad ja vaja on lisateavet;
- (b) „lahendamata probleem, mis eeldab järelevalvet“ – kui küsitavuse või probleemiga ei seostu otsesed tagajärjed raudteeveo-ettevõtja ohutustasemele, võib sellele määrata järelevalvet;
- (c) „lahendatud probleem“ – see on asjakohane, kui taotleja annab nõuetekohase vastuse ja probleemiga ei seostu enam lahendamata küsitavusi.

1. kategooriasse või 4. kategooriasse kuuluvale küsitavusele või probleemile vastuse saamisel tutvub probleemi tõstatanud hindaja vastusega põhjalikult ning muudab küsitavuse või probleemi liigitust, kajastamaks seda, kas probleem on rahuldavalt lahendatud või mitte. Viimasel juhul kannab hindaja oma otsuse ja selle põhjenduse päringulogisse ning nõuab vajalikku lisateavet.

Hindaja toob välja selle, miks ei ole nõuetele vastavus tagatud, kuid seejärel peab taotleja määratlema vastavuse tagamiseks vajalikud meetmed ja hindajaga kokku leppima rakendamise ajakava. Kui ajakava ületab tunnistuse andmise eeldatava kuupäeva, tuleb langetada täiendav otsus selle osas, kas lahendamist vajav probleem välistab ühtse ohutustunnistuse väljastamise.



Kui taotleja ei esita nõutavaid andmeid või kui taotleja esitatud lisateave ei ole küllaldane, võidakse hindamise ajakava pikendada või taotlus tagasi lükata. Taotluse tagasi lükkamine on viimane meede ning kui ohutustunnistust andev organ otsustab seda teha, kantakse nii otsus kui ka selle põhjendus hindamisaruandesse ning taotlejale saadetakse vastav teavitus. Tagasi lükkamise otsuse korral tuleb taotlus uuesti esitada.

6.6 Auditid, kontrollid ja visiidid

Ohutustaseme hindamisega seotud asutustel on õigus teha visiite ning taotleja ettevõttes kontrolli ja auditeid.

Käesolevas juhendis kasutatakse vastavaid termineid alljärgnevas tähenduses.

- **Audit** osutab struktureeritud sekkumisele, mille käigus hinnatakse raudteeveo-ettevõtjat konkreetse ohutusjuhtimise standardi või teatava auditi protokollis suhtes. Auditeid võidakse teha distantsilt või

kohapeal ning auditeerimisel kasutatakse mitmesuguseid tehnikaid, mille näidete hulka kuuluvad dokumentide läbivaatus, intervjuerimine ja valimikontroll.

- **Kontroll** tähendab volitatud ning pädeva ohutustunnistust andva asutuse või riikliku ohutusasutuse töötaja tegevust, mille käigus uuritakse konkreetset või piiratud aspekti raudtee-ettevõtja tegevuses. Kontrollle viiakse läbi, et määrata kindlaks ohutusjuhtimise süsteemiga seotud nõuetele ja teatatud siseriiklikele eeskirjadele vastavus, või selgitada välja, kas väidetud või ohutusjuhtimise süsteemi käsitlevates dokumentides esitatud vastab tõele ka tegelikkuses. Kontrolli all on peetud silmas seda, et tehakse kindlaks kasutusel olev protsess ning uuritakse, kuidas see töötab. Siinkohal ei peeta kontrolli all silmas teatavate dokumentide või seadmete olemasolu tõendamist pelgalt kontroll-loendi põhjal, sest selline kontroll annab kontrollijale teada millegi olemasolust, kuid ei võimalda kinnitada, et see on tegelikult ettevõttes kasutusel
- Taotleja juurde tehtavad kohapealsed **visiidid**, mis ei kuulu kontrolli või auditi otstarbel tehtavate alla, kujutavad endast lühikese etteteatamisega sekkumisi, mille eesmärk on tutvuda raudteeveo-ettevõtja tegevuskoha teatavate osadega ning jälgida, kas ohutusjuhtimise süsteemiga seotud protseduure rakendatakse nõuetekohaselt.

Vastavate auditite, kontrollide või taotleja kohapealsete visiitide otstarve on koguda täiendavaid tõendeid, mida ei ole võimalik hankida taotlustoimiku dokumentide läbivaatusel, ning saada kinnitust selle kohta, et taotleja on asjakohaste eelneva järelevalvetegevuse käigus lahendamata probleemidega nõuetekohaselt tegelema. Asutused võivad langetada otsuse auditi, kontrolli või visiidi planeerimise osas hindamisel oleva toimiku kvaliteedi põhjal, eeskätt uute taotluste korral, kui puuduvad dokumendid eelneva järelevalvetegevuse kohta. Mainitud auditid, kontrollid või taotleja kohapealsed visiidid ei asenda siiski riikliku ohutusasutuse tehtavat pidevat järelevalvet ning nende eesmärk ei ole vastavat järelevalvet dubleerida.

6.7 Hindamise ja järelevalve vahelised seosed

Hindamise ja sellele järgneva järelevalve vahel on otsene seos – hindamise tulemused annavad riiklikule ohutusasutusele ülevaate järelevalveks ning riikliku ohutusasutuse teostatava järelevalve tulemused on alusandmeteks ühtse ohutustunnistuse uuendamisele või ajakohastamisele eelnevale kordushindamisele.

Hindamisel tuvastatud probleemidele võib määrata edasise järelevalve, kui tegu ei ole oluliste mittevastavustega, mis välistaksid ühtse ohutustunnistuse väljastamise (st 4. kategooriasse kuuluvad küsitavused ja probleemid või mitu 3. kategooriasse kuuluvat küsitavust ja probleemi), ning tingimusel, et pädev riiklik ohutusasutus sõlmib kokkulepped nende järelkontrolliks.

Järelevalve aitab selgitada välja, kui tõhusalt ohutusjuhtimise süsteem toimib, ning vastavaid tulemusi saab kasutada lähteandmetena ühtse ohutustunnistuse uuendamisele või ajakohastamisele eelneval taotluse kordushindamisel. Üksikasjalikumate teavete sisaldab *ameti juhend järelevalve kohta*.

7 Vahekohtumenetlus, läbivaatamine, kaebuse esitamine ja kohtulik läbivaatamine

7.1.1 Vahekohtumenetlus

Vahekohtumenetlus kohaldub üksnes juhtudele, kus ohutustunnistust andvaks organiks on amet, nagu on osutatud direktiivi (EL) 2016/798 artikli 10 lõikes 7.

Ohustaseme hindamise käigus võib amet enne ühtse ohutustunnistuse väljastamist puudutava otsuse langetamist mitte nõustuda ühe või enama riikliku ohutusasutuse teostatud hindamise tulemusega.

Kui amet ei nõustu ühe või mitme riikliku ohutusasutuse hindamise negatiivse tulemusega ja mõlemale poolele vastuvõetava hindamistulemuse suhtes ei jõuta kokkuleppele, võib vastav riiklik ohutusasutus saata küsimuse lahendamiseks ameti apellatsiooninõukogule. Sellisel juhul peatab amet otsuse tegemise protsessi kuni vahekohtumenetluse lõpuni. Seega ei arvata vahekohtumenetluse taotlemisest apellatsiooninõukogu otsuseni kuluvat aega ohutustunnistuse menetluse ajakavasse.

Taotlejat teavitatakse kontaktpunkti kaudu vahekohtumenetlusest tingitud hindamise ajakava pikendamisest.

Kui apellatsiooninõukogu nõustub ameti seisukohaga, võtab amet oma otsuse viivitamata vastu ja väljastab ühtse ohutustunnistuse. Kui apellatsiooninõukogu nõustub riikliku ohutusasutuse hinnanguga, annab amet koheselt ühtse ohutustunnistuse sellise tegevuspiirkonna kohta, millest on välja arvatud võrgustiku need osad, mille suhtes anti negatiivne hinnang.

7.1.2 Läbivaatamine

Läbivaatamismenetlus kohaldub nii ametile kui ka ohutustunnistust andva organina tegutsevatele riiklikule ohutusasutusele, nagu on osutatud direktiivi (EL) 2016/798 artikli 10 lõikes 12.

Juhul, kui ohutustunnistust andev organ keeldub ühtse ohutustunnistuse väljastamisest või väljastab ühtse ohutustunnistuse piirangute või kasutustingimustega, mis erinevad taotleja poolt taotlusvormis määratletutest, võib taotleja nõuda otsuse läbivaatamist ühe kuu jooksul alates vastava teatise saamisest. Taotleja peab vastava nõude esitama kontaktpunkti kaudu.

Taotleja peab läbivaatamise taotlust nõuetekohaselt põhjendama ning lisama loetelu aspektidest, mida tema seisukohast ei ole ohutustaseme hindamisel asjakohaselt arvesse võetud. Seda tehes peab taotleja arvestama sellega, et ohutustunnistust andev organ jätab tähelepanuta täiendavad tõendusmaterjalid, mis on koostatud pärast otsusest teavitamist. Kui taotleja soovib, et uusi tõendusmaterjale arvestatakse ja hinnatakse, siis tuleb selleks teha uus taotlus.

Juhtumi läbivaatamisel järgib ohutustunnistust andev organ asutusesisest korda, et tagada menetlusel erapooletus. Muu hulgas võib organ kasutada hindajaid, kes ei olnud esmasesse hindamisse kaasatud, kui see on mõistlikult teostatav. Läbivaatamismenetlusel järgitakse ohutustaseme hindamise protsessi struktuuri, kuid läbivaatamine on piiratud küsitavuste ja probleemidega, mis olid esmasel hindamisel negatiivse otsuse aluseks. Lisaks ei teosta seotud asutused auditeid, kontrole ega kohalpealseid visiite, mis on seotud taotleja poolt läbivaatamise taotluse aspektidega, mida tema seisukohast ei ole ohutustaseme hindamisel arvesse võetud.

Ohutustunnistust andva organi seisukoht esmase otsuse kinnitamise või selle tühistamise kohta edastatakse kontaktpunkti kaudu kõigile ohutustaseme hindamisega seotud pooltele (muu hulgas taotlejale) kahe kuu jooksul alates läbivaatamise taotluse saamise kuupäevast. Kui negatiivne otsus tühistatakse läbivaatamismenetluse käigus, väljastab ohutustunnistust andev organ viivitamata uue ühtse ohutustunnistuse. Läbivaatamise järel väljastatav tunnistus on sama tüüpi nagu esialgne tunnistus, mis läbivaatamiseks esitati (uus/ajakohastatud/uuendatud). Esialgne tunnistus märgitakse kehtetuks tunnistatud ERADIS tühistatuks. Kui ohutustunnistust andva organi negatiivne otsus kinnitatakse, võib taotleja esitada kaebuse:

- *apellatsiooninõukogule, kui taotluse puhul on ohutustunnistust andvaks organiks valitud amet (vt ka jaotis 7.1.3), või*
- *riiklikule apellatsiooniasutusele kooskõlas riikliku menetluskorraga, kui taotluse puhul tegutseb ohutustunnistust andva organina riiklik ohutusasutus.*

7.1.3 Kaebuse esitamine



Pärast läbivaatamise taotlemist ja juhul, kui negatiivne otsus kinnitatakse, võib taotleja esitada ohutustunnistust andva organi otsuse suhtes kaebuse, nagu on osutatud direktiivi (EL) 2016/798 artikli 10 lõikes 12.

Vastavalt määruse (EL) 2016/796 artiklile 59 võivad otsuse suhtes kaebuse esitada füüsilised või juriidilised isikud, kui otsus neid otseselt ja individuaalselt mõjutab, isegi kui otsus on adresseeritud teisele isikule (st antud juhul taotlejale).

Kui ohutustunnistust andvaks organiks on riiklik ohutusasutus, annab apellatsioonimenetlusest ülevaate riikliku ohutusasutuse rakendusjuhend.

Kui ohutustunnistust andvaks organiks on amet, kohaldub alljärgnev apellatsioonimenetlus.

Taotleja esitab kaebuse apellatsiooninõukogule.

Amet langetab otsuse, kas peatada taotlus või mitte ning edastab kõigile ohutustaseme hindamisega seotud asutustele ning taotlejale otsuse kontaktpunkti kaudu. Apellatsiooninõukogu otsustab kolme kuu jooksul kaebuse esitamise kuupäevast otsuse kaebuse rahuldamise või tagasilükkamise kohta. Apellatsiooninõukogu otsus registreeritakse kontaktpunktis. Kui amet ei tunnista kaebust vastuvõetavaks, ei pea seda põhjendatuks või kui otsust ei korrigeerita ühe kuu jooksul pärast kaebuse saamist, langetab amet viivitamatult otsuse selle osas, kas vajalik on taotluse peatamine või mitte, ning edastab kaebuse apellatsiooninõukogule kooskõlas sätetega, mis on täpsustatud apellatsiooninõukogu kodukorras. Kõiki ohutustaseme hindamisega seotud asutusi ja taotlejat teavitatakse peatamise otsusest kontaktpunkti kaudu. Seejärel langetab apellatsiooninõukogu kolme kuu jooksul otsuse kaebuse rahuldamise või tagasilükkamise osas. Apellatsiooninõukogu otsus kaebuse tagasilükkamise kohta registreeritakse kontaktpunktis.

Kui apellatsiooninõukogu leiab, et kaebus on põhjendatud, saadab ta juhtumi ametile tagasi. Amet vaatab oma otsuse apellatsiooninõukogu soovitusi järgides tegevuspiirkonna riikliku ohutusasutuse või asutustega koordineeritult läbi. Selles protsessis järgitakse ameti asutusesisest korda ja tagatakse erapooletus, muu hulgas võidakse võimalusel kasutada hindajaid, kes ei olnud esmasesse hindamisse kaasatud. Apellatsiooninõukogu otsused registreeritakse kontaktpunktis.

Kui otsus, mille suhtes algatati apellatsiooninõukogu või riikliku apellatsiooniasutuse apellatsioonimenetlus, tühistatakse, väljastab ohutustunnistust andev organ ühtse ohutustunnistuse viivitamata ja hiljemalt ühe kuu jooksul pärast apellatsiooninõukogu järelduste teatavaks tegemist.

Kaebuse esitamisele kohalduvatest menetluseeskirjadest annab üksikasjalikuma ülevaate komisjoni rakendusmäärus (EL) 2018/867 [*ameti apellatsiooninõukogu(de) kodukorra kohta*]. Apellatsioonitasud on määratud vastavalt komisjoni rakendusmäärusele (EL) 2018/764 Euroopa Liidu Raudteeametile makstavate lõivude ja tasude ning nende tasumistingimuste kohta.

7.1.4 Kohtulik läbivaatamine

Riiklike ohutusasutuste otsused on võimalik kohtus läbi vaadata.

Kui ohutustunnistust andvaks organiks on amet, on ameti otsuseid võimalik läbi vaadata Euroopa Liidu toimimise lepingu artikli 263 alusel. Hagi ameti poolt tehtud otsuste tühistamiseks või kohaldatava tähtaja jooksul toimingute tegemata jätmise pärast võib Euroopa Liidu Kohtusse esitada alles pärast seda, kui kaebemenetlused (vt ka jaotis 7.1.3) on ammendatud, nagu on sätestatud määruse (EL) 2016/796 artiklis 63.

Kui ohutustunnistust andvaks organiks on riiklik ohutusasutus, on selle otsused võimalik kohtus läbi vaadata riiklike õigusaktide sätete kohaselt. Kohtuliku läbivaatamise taotlemise protseduuri kirjeldatakse pädeva riikliku ohutusasutuse rakendusjuhendis.

8 Ühtse ohutustunnistuse ajakohastamine ja uuendamine

Direktiivi (EL) 2016/798 artikli 10 lõigete 13 ja 14 kohaselt tuleb ühtset ohutustunnistust uuendada, kui raudteeveo-ettevõtja **tegevuse liik või ulatus oluliselt muutub või ta soovib oma tegevuspiirkonda laiendada**. Ühtse ohutustunnistuse omanik peab ohutustunnistust andvat organit viivitamatult teavitama, kui ta kavandab vastavate muudatuste tegemist. Muudatused võivad olla tehnilised, tegevusalased või organisatsioonilised.

Kooskõlas direktiivi (EL) 2016/798 artikli 10 lõikega 15 võib ühtse ohutustunnistuse uuendamine olla vajalik siis, kui ohutuse õigusraamistikus viiakse sisse olulisi muutusi.



Ühtse ohutustunnistuse uuendamine võib olla nõutav ka selle väljastamise alustingimuste muutumisel, kuigi vastavad muudatused ei mõjuta tegevuse liiki, ulatust või tegevuspiirkonda.

Ühtse ohutustunnistuse uuendamine on kohustuslik neile ühtset ohutustunnistust juba omavatele raudteeveo-ettevõtjatele, kes soovivad pärast praeguse ühtse ohutustunnistuse kehtivusaja lõppu raudteetoimingutega jätkata.

Ohutuse hindamisasutus võib taotleja tähelepanu juhtida, et tema ühtne ohutussertifikaat tuleb ajakohastada või uuendada. Hea tava järgi tehakse seda vähemalt kuus kuud enne olemasoleva ohutustunnistuse kehtivusaja lõppemist. Ühtse ohutustunnistuse ajakohastamise või uuendamise tegeliku taotluse esitamine ei tohiks olla ohutuse hindamisasutuse algatus, vaid raudtee-ettevõtja tegevus.

Ajakohastamise või uuendamise taotlemisel peab raudteeveo-ettevõtjal olema kehtiv ühtne ohutustunnistus (või kehtivad A osa ja seotud B osa ohutustunnistused), mis on väljastatud ühtse ohutustunnistusega hõlmatud tegevuspiirkonna jaoks.

8.1 Ühtse ohutustunnistuse ajakohastamise vajaduse hindamine

Allpool on välja toodud ülevaatlik kokkuvõte.

- (a) Raudteeveo-ettevõtja loob ja kasutab ohutusjuhtimise süsteemi, mis tagab tema tegevusega seotud kõigi riskide kontrollimise (muu hulgas muutuste ohutu haldamise). Ohutusjuhtimise süsteemi osana jälgib raudteeveo-ettevõtja ohutusjuhtimise süsteemiga seotud korra (muu hulgas riskikontrollimeetmete) nõuetekohast rakendamist ja selle efektiivsust.
- (b) Ohutustunnistuse väljastamise eest vastutab ohutustunnistust andev organ. Pärast ühtse ohutustunnistuse andmist teostab riiklik ohutusamet järelevalvet selle üle, et raudteeveo-ettevõtja täidaks jätkuvalt õiguslikku kohustust kasutada ohutusjuhtimise süsteemi.
- (c) Ohutustunnistuse uuendamise tingimused on sätestatud direktiivi (EL) 2016/798 artikli 10 lõikes 13, artiklis 14 ja artikli 10 lõikes 15.
- (d) Rakendusmääruse (EL) 2018/763 II lisa kohaselt on ühtse ohutustunnistuse omanik kohustatud teavitama ohutustunnistust andvat organit kõigist tegevuse liigi, ulatuse või tegevuspiirkonnaga seotud olulistest muudatustest.

Kehtiva ühtse ohutustunnistuse uuendamiseks peab raudteeveo-ettevõtja esitama kontaktpunkti kaudu taotluse.

Taotleja peab kirjeldama kavandatud muudatusi, muu hulgas kõiki riskide maandamiseks võetavaid meetmeid, mis hõlmavad ohutusjuhtimise süsteemiga seotud korra muutmist. Dokumentatsioonis sisse viidud muudatusi võib mitmeti välja tuua (näiteks tabelleid või esiletõstetud teksti kasutades), kuid neile tuleb

Where it appears that there are differences between the translated version and the English version, the English version takes precedence.

selgelt osutada tabelites, mis sisaldavaid ristviiteid õigusnõuetega seonduvalt taotlustoimikule, mis on lisatud dokumentaalsetele tõenditele.

Ühtse ohutustunnistuse uuendamisel peab ohutusjuhtimise süsteemi kordushindamise ulatus olema proportsionaalne muutuste sisseviimisega kaasneva riskitasemega ja keskenduda tuleb asjakohastele valdkondadele.

Et teha kindlaks asjakohased nõuded ajakohastamise taotluse hindamiseks, arvestavad ohutushindamisega seotud ametiasutused eelmises taotluses esitatud dokumentaalsete tõendite muudatusi ja võtavad arvesse eelmiste järelevalvemeetmete tulemusi.



See ei välista võimalust, et ohutustaseme hindamisega seotud asutused teostavad teatud juhtudel taotlustoimiku täieliku kordushindamise. Täielik kordushindamine võidakse teha näiteks siis, kui taotleja ei esita piisavalt teavet ohutusjuhtimise süsteemis sisse viidud muudatuste või taotlus on esitatud ühelt reguleerivalt korrald teisele ülemineku ajal või kui eelneva järelevalvetegevuse käigus tõstati olulisi küsitavusi või probleeme.

8.1.1 Tegevuse liik ja ulatus



Terminite „tegevuse liik“ ja „tegevuse ulatus“ tähendus on direktiivi (EL) 2016/798 artiklis 3 määratletud alljärgnevalt.

(a) **Tegevuse liik** võib olla alljärgnev:

1. reisijatevedu (mis hõlmab või ei hõlma kiirrongidega vedu);
2. kaubavedu (mis hõlmab või ei hõlma ohtlike kaupade vedu);
3. ainult rongide koostamise ja manööverdamise teenus.

(b) **Tegevuse ulatuse** määrab alljärgnev:

1. reisijate arv ja/või kaubavedude maht;
2. asjaomase raudteeveo-ettevõtja eeldatav suurus, mis määratakse raudteesektoris töötava personali arvu järgi (mikro-, väike-, keskmine või suurettevõtte).

Tegevuse liigi osas arvestatakse, et teenuste liike võib olla teisigi, mille näideteks on eraomandis olevatel manöövrirteedel teostatavad toimingud, veeremiüksuste testimine jne. Vastavad teenuste täiendavad liigid tuleks taotlusvormil välja tuua.

8.1.2 Tegevuspiirkonna laiendamine

Tegevuspiirkonna laiendamisel peab raudteeveo-ettevõtja viima eelmisel taotlemiskorral esitatud tõendusmaterjalides sisse vajalikud muudatused. See peab hõlmama asjakohaseid nõudeid, mis on sätestatud uuele tegevuspiirkonnale kohalduvates teatatud siseriiklikes eeskirjades.

Vastava uuendamise taotluse esitamisel teavitatakse sellest kõiki eelmise ohutustaseme hindamisega seotud asutusi ka siis, kui muudatus mõjutab vaid ühte asutust.

8.1.3 Muudatused ohutuse õigusraamistikus

Raudteeveo-ettevõtja peab oma ohutusjuhtimise süsteemi protsesside abil tuvastama mis tahes olulised muudatused ohutuse õigusraamistikus (näiteks uue Euroopa Liidu määruse, siseriikliku määruse, muu hulgas

Where it appears that there are differences between the translated version and the English version, the English version takes precedence.

uute või muudetud teatatud siseriiklike ohutuseeskirjade vastuvõtmise) ning nendega tegelema (näiteks tagama vastavuse õigusnõuetele ja muudele ohutusnõuetele, muutma juhtimisprotsessi). Seega on raudteeveo-ettevõtja vastutav uute või muudetud õigusnõuete järgimise eest. Riiklik ohutusasutus peab oma ülesannete osana ohutuse õigusraamistikku edendama. Sellest tulenevalt eeldatakse, et riiklik ohutusasutus pakub raudteeveo-ettevõtjale asjakohast tuge ohutuse õigusraamistikus sisse viidud muudatuste sisust ülevaate saamisel.

8.1.4 Muudatused ühtse ohutustunnistuse väljastamise alustingimustes

Üldreeglina on raudteeveo-ettevõtja kohustatud ohutustunnistust andvat organit teavitama, kui ta kavatseb viia sisse muudatusi ühtse ohutustunnistuse väljastamise alustingimustes. See hõlmab mitmesuguseid muutusi, mida raudteeveo-ettevõtja võib planeerida. Vastavad muudatused varieeruvad lihtsatest administratiivsetest muudatustest oluliste tegevusalaste muudatusteni (näiteks ohutusjuhtimise süsteemiga seotud protseduuride selline muudatus, mida peetakse määruse (EL) 402/2013 kohaselt oluliseks).

Administratiivsed muudatused on piiratud ühtses ohutustunnistuses sisalduva põhiteabe (näiteks õigusliku vormi, registrinumbri ja käibemaksukohustuslasena registreerimise numbri) muutusega ning need ei mõjuta tegevuse liiki, ulatust või tegevuspiirkonda. Selliste administratiivsete muudatuste korral võib olla kohaldatav ühtse ohutustunnistuse ajakohastamise lihtsustatud protsess ning ohutustunnistust andev organ otsustab raudteeveo-ettevõtja taotluse saamisel, kas vajalik on ühtse ohutustunnistuse uuendamine.

Enne mainitud lihtsustatud protsessi rakendamist puudutava otsuse langetamist on ohutustunnistust andval organil soovitatav veenduda, et teada antud muudatus ei varja tegevusalaseid muudatusi, mis võiksid mõjutada rongi käitamist (näitena võib tuua nime või registriandmete muutmise, mis on tingitud äriühingu ümberstruktureerimisest või kahe erineva äriühingu ühinemisest, millega kaasneb ohutusega seotud ülesannete ja kohustuste ümberjaotamine).

8.1.5 Näited potentsiaalselt ohutustunnistuse ajakohastamist eeldavatest muudatustest

Tegevuse liigi või ulatusega seotud mis tahes oluline muudatus eeldab ühtse ohutustunnistuse ajakohastamist. Peale selle on ühtse ohutustunnistuse uuendamine vajalik tegevuspiirkonna laiendamise korral. Raudteeveo-ettevõtja ohutusjuhtimise süsteemi sätted tuleb kehtestada nii, et need kehtiksid kavandatud tegevuspiirkonna korral (näiteks erinevate liikmesriikide taristute puhul).

Enamikel juhtudel on ajakohastamine vajalik tunnistuses täpsustatud tegevuse liigi mis tahes muudatuste korral.

Tegevuse ulatust puudutavate muudatuste puhul on vajalik põhjalikum süüvimine, sest vastav teave ei kajastu tunnistuses otseselt ning sõltub rohkem äriühingu ressursside ja äritegevuse tulemuslikkusega seotud muutustest.

Kordushindamine ja tunnistuse uuendamine on nõutav kõigi oluliseks peetavate muudatuste korral. See kohaldub olenemata sellest, kas asjaomane muudatus on tingitud äriühingusisestest äritegevusega seotud arengutest või mõne teise äriühingu tegevuse ülevõtmisest.

Kui näiteks reisijatevedu pakkuv raudteeveo-ettevõtja kavatseb pärast ühinemist või mõne teise äriühingu omandamist hakata tegelema ka kaubaveoga, tuleb seda pidada raudteeveo-ettevõtja osutatavate teenuste liigi ja ulatuse oluliseks muudatuseks ning sellisel juhul on vajalik ühtse ohutustunnistuse uuendamine.

Kui muudatus ei mõjuta tegevuse liiki ega ulatust või kui ühtse ohutustunnistuse ajakohastamise vajadus ei ole ilmne, võib osutada vajalikuks raudteeveo-ettevõtja tegevusega seotud uute või suurenenud riskide

parameetrina kasutamine. Samuti tuleb hinnata seda, kas raudteeveo-ettevõtja ohutusjuhtimise süsteem võimaldab muudatust ohutult hallata. Nagu juba mainitud, peab ohutusjuhtimise süsteemi kordushindamise ulatus olema proportsionaalne muutuste sisseviimisega kaasneva riskitaseme ning muudatuste olemuse ja tähtsusega.

- (a) **Näide 1.** Tunnistuse ajakohastamine on vajalik raudteeveo-ettevõtja õigusliku vormi muutmisel. Raudteeveo-ettevõtja õigusliku vormi muutmine ei peaks aga eeldama raudteeveo-ettevõtja ohutusjuhtimise süsteemi kordushindamist, sest tegu on administratiivse muudatusega, mis ei mõjuta raudteeveo-ettevõtja tegevust.
- (b) **Näide 2.** Riskitaset langetavad muudatused (näiteks kiirrongidega vedu hõlmavalt reisijateveolt üleminek reisijateveole, mis ei hõlma kiirrongidega vedu) on üldjoontes administratiivsed ning eeldavad üksnes minimaalset raudteeveo-ettevõtja ohutusjuhtimise süsteemile avalduva mõju kontrollimist.
- (c) **Näide 3.** Riskitaset tõstvad muudatusi (näiteks ohtlike kaupade vedu mittehõlmavalt kaubaveolt üleminek kaubaveole, mis hõlmab ohtlike kaupade vedu) tuleb pidada olulisteks muudatusteks. See eeldab muudatuse hindamist ohutusjuhtimise süsteemi sätete suhtes ja ühtse ohutustunnistuse uuendamist.
- (d) Potentsiaalselt kõrgemaid tegevusriske kaasa toovaid muudatusi võidakse pidada olulisteks ning seetõttu võib vajalik olla muudatuse hindamine ohutusjuhtimise süsteemi sätete suhtes ja võimalik, et ka ühtse ohutustunnistuse ajakohastamine.
 1. **Näide 4.** Ühe mehe juhtimise lahenduste rakendamist äriühingus, kus enne muudatust kasutati vagunisaatjaid või juhti perroonitoimingutel abistavat personali, tuleb pidada oluliseks muudatuseks.
 2. **Näide 5.** Kui kaubaveoga tegelev raudteeveo-ettevõtja kavatses hakata osutama reisijateveoteenuseid tellimusveolepingu alusel või reisirongide käitajatele lisateenuseid pakkudes, tuleb seda pidada oluliseks muudatuseks.
- (e) **Näide 6.** Lähtudes sellest, et raudteeveo-ettevõtja sisemine ümberstruktureerimine võib kahjustada selle ohutusjuhtimise süsteemiga seotud korda ning et vajalik võib olla ohutusjuhtimise süsteemiga seotud olemasolevate protsesside ja protseduuride ümberkujundamine või uute väljatöötamine, tuleb sellist ümberstruktureerimist pidada oluliseks muudatuseks, mis eeldab raudteeveo-ettevõtja ohutusjuhtimise süsteemi põhjalikumat ja terviklikumat kordushindamist.
- (f) **Näide 7.** Marsruudi muutmist võib pidada oluliseks muudatuseks, kui tegevust kavandatakse liinile või võrgustiku osale, kus raudteeveo-ettevõtja pole varem tegutsenud (välja arvatud ajutised ümbersuunamised) ja vastav uus marsruut suurendaks riske (näiteks tooks vastavale raudteeveo-ettevõtjale kaasa uue riski). Sellise muudatuse näiteks on liiklustegevuse alustamine läbi maa-aluse jaama või pikkade tunnelite.
- (g) **Näide 8.** Teenuse pakkumise sageduse suurendamine võib tõsta raudteeveo-ettevõtja riskitaset, näiteks võivad sellega kaasneda liinide potentsiaalsest ülekoormatusest tingitud riskid. Vastavaid muudatusi ei tuleks pidada olulisteks; neid saab ohutult hallata raudteeveo-ettevõtja ohutusjuhtimise süsteemi abil.
 1. Ohutusjuhtimise süsteemis on kehtestatud protsessid ja protseduurid, mis võimaldavad hoida riske kontrolli all ning võtta raudteeveo-ettevõtja tegevuse jälgimise käigus mittevastavuste tuvastamisel asjakohaseid ennetusmeetmeid või parandusmeetmeid.
 2. Raudteeveo-ettevõtja teavitab muudatustest riiklikke ohutusasutusi, mis võimaldavad riiklikul ohutusasutusel määrata kindlaks täiendavad järelevalveülesanded, mis lisatakse raudteeveo-ettevõtja järelevalve strateegiasse ja kavasse.
- (h) **Näide 9.** Sarnaselt võib riskitaset tõsta näitajate „marsruudi reisijakilomeetrite arv aasta kohta“ või „kauba tonnkilomeetrite arv aasta kohta“ suurenemine, sest see mõjutab tegevuse mastaapi. Vastavaid muutusi ja seonduvaid riske saab siiski samuti ohutult hallata raudteeveo-ettevõtja ohutusjuhtimise süsteemi abil. Riiklik ohutusasutus saab seda kontrollida raudteeveo-ettevõtja

Where it appears that there are differences between the translated version and the English version, the English version takes precedence.

järelevalvetegevuse käigus, võttes arvesse raudteeveo-ettevõtja edastatud teavet muudatuste haldamise kohta.

8.2 Ühtse ohutustunnistuse uuendamine

Ühtset ohutustunnistust uuendatakse taotleja nõudmisel enne selle kehtivusaja lõppu, et tagatud oleks talitluspidevuseks vajaliku tunnistuse olemasolu. Taotleja peab kehtiva ühtse ohutustunnistuse uuendamist taotlema kontaktpunkti kaudu (vt ka jaotis 3.2).

Uuendamise korral järgivad asjaomase tegevuspiirkonna asutused kordushindamisel suunatud ja proportsionaalset lähenemist, kontrollivad eelmisel taotlemiskorral esitatud tõendusmaterjalides sisse viidud muudatusi ning võtavad uuendamise taotluse hindamise seisukohast oluliste nõuete kindlaks määramiseks arvesse ka eelneva järelevalvetegevuse tulemusi.



See ei välista võimalust, et ohutustaseme hindamisega seotud asutused teostavad teatavatel juhtudel taotlustoimiku täieliku kordushindamise. Täieliku ümberhindamise võib läbi viia näiteks juhul, kui taotleja ei esita piisavalt teavet ohutuse juhtimissüsteemis tehtud muudatuste kohta või kui eelneva järelevalve käigus on tõstatatud olulisi küsimusi või probleeme.



Ühtse ohutustunnistuse uuendamise taotluse võib ühendada sama ühtse ohutustunnistuse ajakohastamise taotlusega. Näiteks taotleja, kellel on ühtne ohutustunnistus, mis hõlmab tegevuspiirkonda kahes liikmesriigis.

9 Ühtse ohutustunnistuse piiramine või tühistamine

Ühtse ohutustunnistuse väljastanud ohutustunnistust andev organ võib ohutustunnistust piirata või selle tühistada. Ohutustunnistust piiratakse või see tühistatakse siis, kui riiklik ohutusasutus teavitab ohutustunnistust andvat organit sellest, et järelevalvetegevuse tulemusena on leitud, et ühtse ohutustunnistuse omanik ei täida enam tunnistuse andmise tingimusi.

Kui riiklik ohutusasutus tuvastab tõsise ohutusrisiki, võib ta kohaldada proportsionaalseid täitemeetmeid. Näiteks võib riiklik ohutusasutus otsustada peatada raudteeveo-ettevõtja raudteeveotegevuse. Ohutustunnistust andev organ hindab selle otsuse põhjal, kas on vajalik ühtse ohutustunnistuse piirangutega ajakohastamine või selle tühistamine, mida kasutatakse viimase meetmena. Kui ohutustunnistust andvaks organiks on amet, koordineerivad asjaomase tegevuspiirkonna asutused enne otsuse langetamist oma tegevust.

Raudteeveo-ettevõtjal, kelle ühtne ohutustunnistus piiratakse või tühistatakse, on õigus esitada ohutustunnistust andva organi otsuse peale kaebus (vt jaotis 7.1.3).

Kõiki riikliku ohutusasutuse taotlusi ühtse ohutustunnistuse piiramiseks käsitletakse ühtses kontaktpunktis. Kui otsustatakse ühtset ohutussertifikaati piirata, annab ohutussertifitseerimise asutus välja uue ühtse ohutussertifikaadi, mis sisaldab kasutuspiiranguid või -tingimusi.

Kõiki riikliku ohutusameti kehtiva ühtse ohutustunnistuse tühistamise taotlusi hallatakse kehtivate protseduurireeglite kohaselt otse andmebaasis ERADIS.

Lisa Ühtse ohutustunnistuse taotluse sisu puudutavad suunised

Ühtse ohutustunnistuse taotluse esitamisel või eelkohtumiste taotlemisel peab taotleja täitma taotlusvormi.

Alljärgnev tabel sisaldab kommentaare ühtse ohutustunnistuse taotluse sisu kohta kooskõlas rakendusmääruse (EL) 2018/763 I lisaga. Lihtsuse ja järgimise hõlbustamiseks on tabelis kasutatud sama numeratsiooni nagu mainitud rakendusmääruse I lisas.

Tabel 1. Kommentaarid ühtse ohutustunnistuse taotluse sisu kohta

<i>Rakendusmääruse (EL) 2018/763 I lisa</i>	<i>Kommentaar</i>
1.1-1.3	<p>Taotleja peab alljärgnevate seast valima sobiva taotluse tüübi.</p> <ul style="list-style-type: none"> • „Uus“ – see valik tuleb teha ühtse ohutustunnistuse esmakordsel taotlemisel või siis, kui eelmine ühtne ohutustunnistus on tühistatud. • „Uuendamine“ – see valik tuleb teha siis, kui eelmine kehtiv (ühtne) ohutustunnistus hakkab aeguma ja selle kehtivusaega on vaja raudteeveotegevuse talitluspidevuse tagamiseks pikendada. • „Ajakohastamine“ – see valik tuleb teha siis, kui tegevuse liik või ulatus muutub oluliselt, kui ohutuse õigusraamistikku on viidud sisse olulisi muutusi või kui ühtse ohutustunnistuse väljastamise alustingimused muutuvad.
1.2	<p>Kooskõlas direktiivi (EL) 2016/798 artikli 10 lõikega 13 uuendatakse ühtset ohutustunnistust raudteeveo-ettevõtja taotlusel ajavahemike järel, mis ei ületa viit aastat.</p>
1.4	<p>Uuendamise või ajakohastamise taotlemisel täpsustada või valida eelmise (ühtse) ohutustunnistuse (nt ühtne ohutustunnistus või A osa ohutustunnistus) Euroopa tunnusnumber (-numbrid), mille kohta taotlus esitatakse ohutussertifitseerimise asutusele.</p> <p>Vastava sertifikaadi kehtetuks tunnistamiseks ERADISE andmebaasis kasutatakse eelmise ohutustunnistuse EIN-koodi või -numbreid. Kahtluse korral soovitatakse taotlejal võtta enne taotluse esitamist ühendust ohutussertifitseerimise asutusega.</p>
2.1-2.2	<p>Taotluse reisijateveoteenuste osutamiseks esitamisel (osana või tervikuna taotlusest) tuleb see asjaomase kasti linnukesega märgistamisega määratleda; määrates, kas tegevus hõlmab või ei hõlma kiirrongidega vedu. Saab teha vaid ühe valiku. Punktis 2.1 või 2.2 valitavad teenused hõlmavad siiski ka mis tahes muud liiki reisijatevedu (st piirkondlik liin, lähiliin, keskpika vahemaa vedu, kaugliin jne) ning mis tahes muid teenuseid, mis on vajalikud taotluse alla kuuluvate reisijateveoteenuste osutamiseks (rongide koostamise ja manööverdamise teenus jne). Kiirrongidega veo määratlused on välja toodud direktiivi (EL) 2016/797 I lisas.</p>

Where it appears that there are differences between the translated version and the English version, the English version takes precedence.

<i>Rakendusmääruse (EL) 2018/763 I lisa</i>	<i>Kommentaar</i>
2.3-2.4	Taotluse kaubaveoteenuste osutamiseks esitamisel (osana või tervikuna taotlusest) tuleb see asjaomase kasti linnukesega märgistamisega määratleda; määrates, kas tegevus hõlmab või ei hõlma ohtlike kaupade vedu. Saab teha vaid ühe valiku. Punktis 2.3 või 2.4 valitavad teenused hõlmavad siiski ka mis tahes muud liiki kaubavedu, mis ei ole selgelt välja toodud, ning mis tahes muid teenuseid, mis on vajalikud taotluse alla kuuluvate kaubaveoteenuste osutamiseks (rongide koostamise ja manööverdamise teenus jne). Taotleja peab olema teadlik ka sellest, et „ohtlike kaupade“ valimisel tuleb esitada tõendid ohtlike kaupade raudteeveo eeskirjadele vastavuse kohta.
2.5	Siia kasti tuleb märkida linnuke, kui taotleja kavatses osutada üksnes rongide koostamise ja manööverdamise teenust ilma reisijatevedu või kaubavedu pakkumata.. Taotleja peab täpsustama, kas kavatses osutada teenust ohtlike kaupu sisaldavate vagunitega või mitte. Seda kasti saab valida ka koos punktis 2.6 sisalduva kastiga, juhul kui taotleja kavatses tegeleda muud liiki raudteetoimingutega.
2.6	<p>Kui taotleja kavatses tegeleda muud liiki raudteetoimingutega, tuleb vastavad teenused täpsustada, mille näited on järgmised:</p> <ul style="list-style-type: none"> • <i>veeremiüksuste eraomandis olevatel manöövrivedel kasutamine, kui see ei ole kooskõlas direktiivi (EL) 2016/798 artikli 2 lõikega 3 ohutusjuhtimise süsteemi kohaldamisalast välja jäetud;</i> • <i>veeremiüksuste käitusaegne talitluse testimine ja/või veeremiüksuste paiknetestimine;</i> • <i>veeremiüksuste kasutamine taristu hooldustegevuse otstarbel.</i> • <i>Kõiki koolituskeskuseid tunnustatakse komisjoni otsuse 2011/765/EÜ artikli 5 alusel (vt lisateave punktis 4)</i> <p>Sellele väljale saab lisada ka tegevuse liike, mis on seotud riiklike nõuetega .</p>
3.1	Kui viidatakse taotluses toodud teenustele, tuleb täpsustada kuupäev, millel teenuse osutamist alustada kavatsetakse, või tunnistuse uuendamise või ajakohastamise korral kuupäev, millal tunnistus eeldatavalt jõustub ja eelmise tunnistuse asendab.
3.2	Taotleja peab valima kavandatud tegevuspiirkonnaga seotud liikmesriigi.

Where it appears that there are differences between the translated version and the English version, the English version takes precedence.

<i>Rakendusmääruse (EL) 2018/763 I lisa</i>	<i>Kommentaar</i>
3.3	<p>Taotleja peab määratlema kavandatud tegevuspiirkonna, mis hõlmab ühe või enama liikmesriigi kogu raudteevõrgustikku või üksnes kindlat osa sellest. Juhul kui taotleja kavatses tegutseda vaid raudteevõrgustiku kindlal osal, tuleb:</p> <ul style="list-style-type: none"> › kirjeldada kavandatud tegevuspiirkonda punktist A punktini B (näiteks Pariis – Brüssel) või › loetleda võrgustikud, kus taotleja tegutseda kavatses, või › tuua selgelt välja kõik liinid (muu hulgas kõik asjakohased ümbersõiduliinid), kus taotleja teenuseid osutada kavatses. <p>Taotlejad peavad viitama liinide nimetustele/nimedele, mis on määratletud dokumendis „Võrgustiku teadaanne“ (vt direktiivi 2012/34/EL artikkel 3 ja IV lisa). Samuti on soovitatav välja tuua nende signaalimissüsteemide tüüp ja asukoht, mida kavatses kasutada.</p> <p>Tähelepanu tuleb pöörata sellele, et kui taotleja otsustab taotleda tunnistust konkreetse tegevuspiirkonna jaoks, on vastava piirkonnaga seotud mis tahes muudatuse korral vajalik ühtse ohutustunnistuse ajakohastamine. Tegevuspiirkonna määratlemise viis on taotleja äriplaneerimine.</p>
3.4	Kui taotleja tegutses naaberliikmesriikides piiri lähedal asuvate jaamadeni, tuleb need selgelt välja tuua.
4.1-4.2	Kui taotleja tegevuspiirkond on piiratud ühe liikmesriigiga, võib ta ohutustunnistust andvaks organiks (või tunnistust väljastavaks asutuseks) valida ameti või riikliku ohutuasutuse. Kui tegevuspiirkond hõlmab rohkem kui ühte liikmesriiki, peab taotleja selleks valida ameti.
5.1	Määratleda tuleb üksnes õiguslik vorm.
5.2	Siin võib välja tuua raudteeveo-ettevõtja akronüümi (valikuline).
5.3-5.7	<p>Kõik taotlejad peavad esitama vajalikud andmed, mis võimaldavad ohutustunnistust andval organil raudteeveo-ettevõtjaga ühendust võtta.</p> <ul style="list-style-type: none"> • <i>Telefoninumbrite all tuleb välja tuua ettevõtja üldnumber, kui see on asjakohane, ja mitte hindamise protsessi eest vastutava isiku number.</i> • <i>Telefoninumbrid ja faksinumbrid, kui see on asjakohane, peavad sisaldama maakoodi.</i> • <i>Meiliaadressi all tuleb välja tuua raudteeveo-ettevõtja üldine e-post.</i> • <i>Raudteeveo-ettevõtja kontaktandmetes tuleb esitada üldadress, et vältida viiteid konkreetsele isikule, sest vastavad andmed võib sisestada punktides 6.1 kuni 6.6. Veebisaidi (5.7) täpsustamine ei ole kohustuslik.</i>
5.8-5.9	Kui taotlust esitavale raudteeveo-ettevõtjale on liikmesriigi õiguse kohaselt omistatud mitu registrinumbrist, on kontaktpunkti vormis lubatud sisestada nii käibemaksukohustuslasena registreerimise number (5.9) kui ka teine registrinumber (5.8) (näiteks äriregistris registreerimise number).
5.10	Lisaks saab lisada ka muid andmeid, mis ei ole selgelt nõutavad teistel väljadel.

Where it appears that there are differences between the translated version and the English version, the English version takes precedence.

<i>Rakendusmääruse (EL) 2018/763 I lisa</i>	<i>Kommentaar</i>
6.1-6.8	Hindamise protsessi ajal toimub ühtse ohutustunnistuse taotlust esitava raudteeveo-ettevõtja ning ohutustunnistust andva organi ja asjaomase riikliku ohutusasutuse (või asutuste) vaheline suhtlus kontaktisiku vahendusel. Kontaktisik pakub tuge, abi ning annab teavet ja selgitusi, kui see on vajalik, ning ohutustunnistust andev organ ja asjaomane riiklik ohutusasutus (või asutused) saavad tema poole pöörduda, kui see on asjakohane. Kontaktisikul peavad organisatsiooni esindamiseks olema vastavad volitused ja õigused. Telefoninumbrid ja faksinumbrid, kui see on asjakohane, peavad sisaldama maakoodi.
7.1	Dokumenteeritud teave tuleb esitada ühtse ohutustunnistuse taotlemisel. Kui taotlus esitatakse ühtse ohutustunnistuse uuendamiseks või ajakohastamiseks, tuleb eelmises taotluses esitatud teabes sisse viidud muudatused erinevates dokumentides asjakohasel viisil selgelt märgistada. Ohutusjuhtimise süsteemi kokkuvõtte all peetakse siinkohal silmas dokumenti, mis annab ülevaate raudteeveo-ettevõtja ohutusjuhtimise süsteemi peamistest elementidest ja toob need esile. See peab sisaldama täpsustusi ja lisateavet, mis tõendab, et ohutusjuhtimise süsteem vastab komisjoni delegeeritud määruse (EL) nr 2018/763 II lisas sätestatud hindamiskriteeriumidele, ning olema varustatud üksikasjalike mate dokumentide ristviidetega, kui see on asjakohane. Nõutavad on selged viited vastavatele protsessidele ja dokumentidele, kus on kehtestatud ning rakendatud koostalitluse tehniliste kirjeldused. Töö dubleerimise vältimiseks ja teabe hulga vähendamiseks tuleb esitada üksnes kokkuvõtlik dokumentatsioon, mis puudutab aspekte, mis on vastavuses koostalitluse tehniliste kirjelduste ja muude liidu kohaldatavate õigusaktidega.
7.2	Esitada tuleb raudteeveo-ettevõtja ohutusjuhtimise süsteemi peamisi elemente kaardistav tabel, mis annab ülevaate komisjoni delegeeritud määruse (EL) nr 2018/763 II lisas sätestatud hindamiskriteeriumidele vastavusest, ning tõendusmaterjalid üldiste ohutusjuhtimise süsteemi sätete kooskõlast direktiivi (EL) 2016/798 artiklis 9 täpsustatud nõuetega. Samuti tuleb osutada, kus on ohutusjuhtimise süsteemi käsitlevas dokumentatsioonis täidetud käitamise ja liikluskorralduse allsüsteemi puudutava kohaldatava talitlusliku koostalitluse tehnilise kirjelduse nõuded.
8.1	Taotleja peab esitama dokumentatsiooni taotletava tunnistuse alusel kavandatult pakutavatele teenustele kohalduvate siseriiklike eeskirjade kohta. Taotlusvormile tuleb eraldiseisvate manustena lisada konkreetsed dokumendid, mis puudutavad raudteeveotegevust kõigi nende liikmesriikide võrgustikus (või selle osas), kus taotleja kavatseb tegutseda. Seejuures tuleb järgida asjaomase liikmesriigi riikliku ohutusasutuse sätestatud keelepoliitikat.
8.2	Esitada tuleb raudteeveo-ettevõtja ohutusjuhtimise süsteemi konkreetseid elemente kaardistav tabel, mis annab ülevaate asjakohastes teatatud siseriiklikes eeskirjades kehtestatud nõuetele vastavusest, ning tõendusmaterjalid konkreetsete ohutusjuhtimise süsteemi sätete kooskõlast teatatud siseriiklikes eeskirjades täpsustatud kohaldatavate nõuetega.

Where it appears that there are differences between the translated version and the English version, the English version takes precedence.

<i>Rakendusmääruse (EL) 2018/763 I lisa</i>	<i>Kommentaar</i>
9.1	Täpsustada tuleb pärast eelmist hindamist järelevalvetegevuse käigus tuvastatud mis tahes olulise mittevastavuse ja mis tahes muude probleemide kõrvaldamiseks raudteeveo-ettevõtja koostatud tegevuskava (või kavade) praegune staatus.
9.2	Määratleda tuleb pärast eelmisel hindamisel tuvastatud lahendamata jäänud probleemide kõrvaldamiseks raudteeveo-ettevõtja koostatud tegevuskava (või kavade) praegune staatus.

Where it appears that there are differences between the translated version and the English version, the English version takes precedence.
