

Útmutató

Alkalmazási útmutató egységes biztonsági tanúsítványok kibocsátásához – Útmutató kérelmezők számára

	<i>Szerző</i>	<i>Ellenőrizte</i>	<i>Jóváhagyta</i>
<i>Név</i>	M. SCHITTEKATTE	S. D'ALBERTANSON	T. BREYNE
<i>Pozíció</i>	Team Leader	Technical Referent	Head of Unit
<i>Dátum</i>	04/05/2020	04/05/2020	04/05/2020
<i>Aláírás</i>			

Verziókövetés

<i>Változat</i>	<i>Dátum</i>	<i>Megjegyzések</i>
1.0	2018. 06. 29.	Közzétételre szánt végleges változat
1.1	2019. 03. 28.	6.1.2 bekezdés: kisebb javítások 8.bekezdés: az ERADIS-ban kezelt visszavonás Melléklet: Az EIN(ek) használatának tisztázása
1.2	2020.04.04	Pontosítások és további információk nyújtását célzó korrekciók és kiegészítések

A jelen dokumentum az Európai Vasúti Ügynökség jogi értelemben nem kötelező erejű iránymutatása. A vonatkozó uniós jogszabályokban előre jelzett döntéshozatali folyamatokat nem érinti. Továbbá az uniós jog kötelező erejű értelmezése az Európai Unió Bíróságának kizárólagos hatáskörébe tartozik.

Where it appears that there are differences between the translated version and the English version, the English version takes precedence.

1 Bevezetés

A vasúti rendszer biztonságos üzemeltetéséért és az ezzel összefüggő kockázatok kézben tartásáért a vasúttársaságok és pályahálózat-működtetők viselik a teljes felelősséget, ki-ki a rendszer magára eső részét illetően. E felelősség teljesítésének megfelelő módjaként a biztonságirányítási rendszer kialakítását határozták meg.

Az egységes biztonsági tanúsítvány arról nyújt bizonyítékot, hogy a vasúttársaság kialakította saját biztonságirányítási rendszerét, és eleget tud tenni az (EU) 2016/798 irányelv 10. cikke (3) bekezdésében megjelölt jogszabályi kötelezettségeknek.

A vasúti infrastruktúrához csak olyan vasúttársaságoknak biztosítható hozzáférés, amelyek érvényes egységes biztonsági tanúsítvánnyal rendelkeznek.

Az egységes biztonsági tanúsítvány valamely adott szolgáltatási területre érvényes: pl. egy vagy több olyan tagállamban lévő hálózatra vagy hálózatokra, ahol a vasúttársaság a működését tervezi.

A szolgáltatási területtől függően a kibocsátó szakhatóság (a továbbiakban: biztonsági tanúsító szervezet is) lehet akár az Európai Unió Vasúti Ügynöksége (a továbbiakban: az Ügynökség is), akár az illetékes nemzeti biztonsági hatóság. A könnyebb olvashatóság érdekében, valamint ha másként nincs megjelölve, a jelen dokumentumban az útmutatás alapjául azt az esetet vesszük, amikor az Ügynökség felelősségi körébe tartozik az egységes biztonsági tanúsítványok kiadása. Idetartozik az egy vagy több nemzeti biztonsági hatósággal folytatott együttműködés is, szolgáltatási területtől függően. Azonban ugyanezek az iránymutatások érvényesek abban az esetben is, amikor az egységes biztonsági tanúsítvány iránti kérelmet valamelyik nemzeti biztonsági hatósághoz címezik.

A jelen útmutató dokumentum egy „élő dokumentum”, amely a nemzeti biztonsági hatóságokkal és az ágazat képviselőivel együttműködésben került kidolgozásra. A tervek szerint folyamatosan javítani kívánják a felhasználók visszajelzései alapján és figyelembe véve az (EU) 2016/798 irányelv és a vonatkozó uniós jog végrehajtása során szerzett tapasztalatokat.

1.1 Az útmutató célja

A jelen útmutató dokumentum célja, hogy megkönnyítse az egységes biztonsági tanúsítvány iránt folyamodó vasúttársaságoknak a folyamat megértését.

Különösen az alábbiakat ismerteti:

- › az egységes biztonsági tanúsítvány kérelmezésének feltételei;
- › az egységes biztonsági tanúsítvány kérelmezésének folyamata;
- › a vasúttársaság által benyújtandó kérelembeadvány felépítése és tartalma;
- › a vasútbiztonsági értékelés részletei;
- › az egységes biztonsági tanúsítvány aktualizálásának vagy meghosszabbításának feltételei; és
- › az egységes biztonsági tanúsítvány korlátozásának vagy visszavonásának feltételei.

1.2 Kinek szól az útmutató?

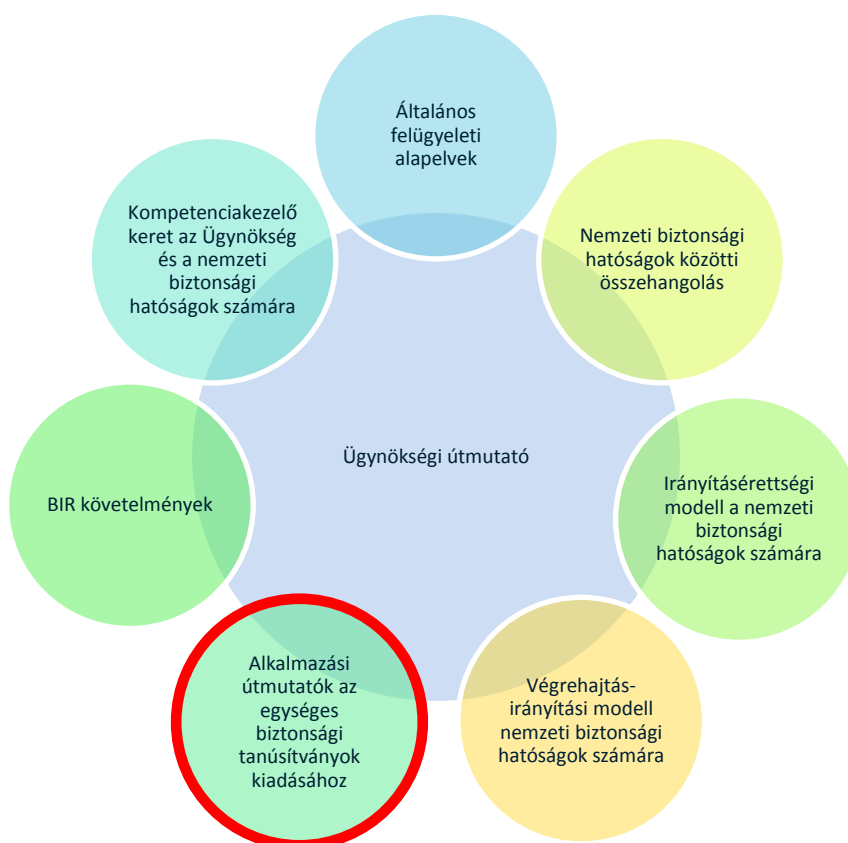
A jelen dokumentum olyan vasúttársaságoknak szól (a továbbiakban: kérelmező is), amelyek egységes biztonsági tanúsítvány iránti kérelmet kívánnak benyújtani.

1.3 Hatály

A jelen dokumentum részletes gyakorlati tudnivalókat biztosít elsősorban a kérelmezők támogatása érdekében, hogy tisztában lehessenek az egységes biztonsági tanúsítványokkal kapcsolatban az uniós jogi keretrendszerben előírt követelményekkel. Az útmutatót kiegészíti a nemzeti biztonsági hatóság alkalmazási útmutatója. A nemzeti biztonsági hatóság útmutatójában ismertetni kell és el kell magyarázni a nemzeti eljárási szabályokat, kitérve a kérelmező által a nemzeti szabályokkal szembeni megfelelés bemutatása érdekében benyújtandó iratokra, a nemzeti biztonsági hatóság (vagy tagállam) vonatkozó nyelvi szabályzatára, valamint további tudnivalókra a nemzeti biztonsági hatóság határozatai elleni fellebbezésekről.

1.4 Iránymutatási struktúra

A jelen dokumentum egyike annak a két útmutatónak, amelyeket az Ügynökség az egységes biztonsági tanúsítványok megadása kapcsán adott ki; a másik pedig *a hatóságoknak szánt alkalmazási útmutató*. A vasúttársaságokat, pályahálózat-működtetőket, nemzeti biztonsági hatóságokat és az Ügynökséget az (EU) 2016/798 irányelv szerinti szerepköreik ellátásában és feladataik végrehajtásában támogató ügynökségi iránymutatások gyűjteményének szintén a része. Az útmutatóban közzétett információkat a nemzeti biztonsági hatóságok által kidolgozott egyéb iránymutatások egészítik ki a fentiek szerint.



1. ábra: Az Ügynökség iránymutatásainak gyűjteménye

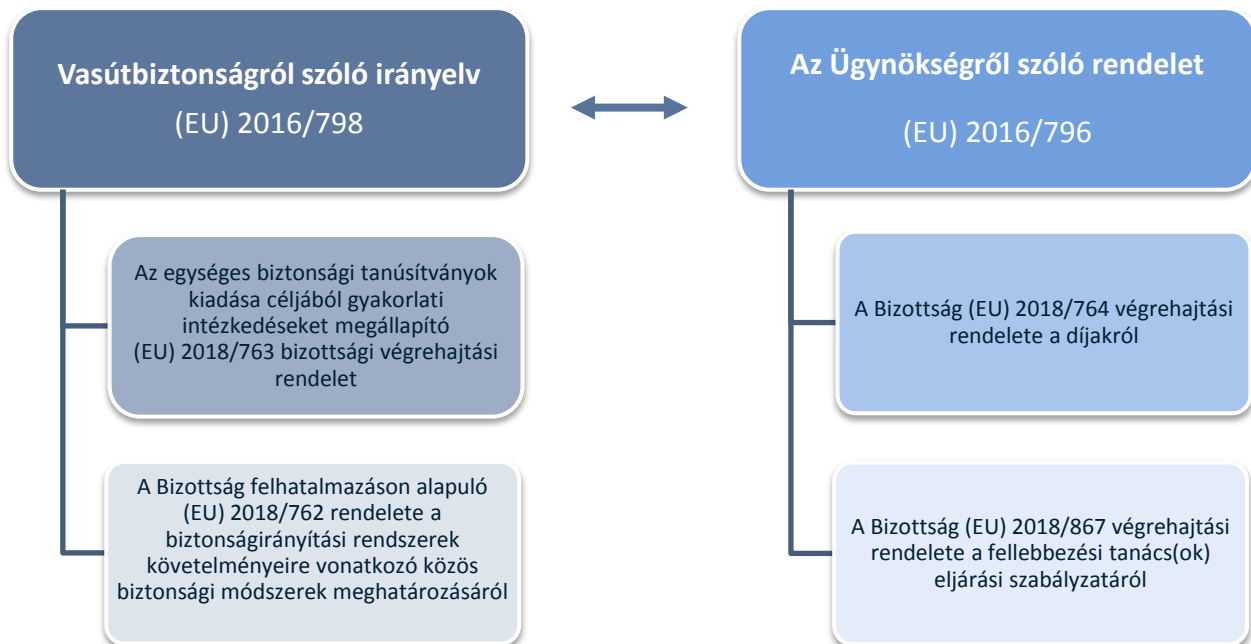
1.5 Az uniós jogi keretrendszer

A vasútbiztonságról szóló (EU) 2016/798 irányelv a 4. vasúti csomag műszaki pillérjét alkotó három jogalkotási aktus egyike. A biztonsági értékelési folyamat egyszerűsítésére és harmonizációjára irányul, és az egységes biztonsági tanúsítványt kérelmezők javát szolgálja azáltal, hogy a tervezett szolgáltatási területtől, valamint az egységes biztonsági tanúsítvány kiadásáért felelős hatóságtól függetlenül csökkenti a kérelmezők viselte terheket és költségeket.

Az (EU) 2016/798 irányelv szerint az egységes biztonsági tanúsítvány célja, hogy bizonyítékot nyújtson arról, hogy a vasúttársaság:

- › kialakította az (EU) 2016/798 irányelv 9. cikkében előírtak szerinti biztonságirányítási rendszerét;
- › eleget tesz a vonatkozó bejelentett nemzeti szabályokban lefektetett követelményeknek; és
- › képes biztonságosan működni.

Az egységes biztonsági tanúsítványok kiadása szempontjából releváns uniós jogi keretrendszert az alábbi 2 ábra foglalja össze.



2. ábra: Az uniós jogi keretrendszer áttekintése

Az Ügynökségről szóló (EU) 2016/796 rendelet – amely a 4. vasúti csomag műszaki pillérjét alkotó másik két jogalkotási aktus közül az egyik – egyebek mellett az Ügynökség egységes biztonsági tanúsítványok megadásával kapcsolatos szerep- és felelősségi köreit ismerteti.

Az egységes biztonsági tanúsítványok kiadására vonatkozó gyakorlati szabályokat megállapító **(EU) 2018/763 bizottsági végrehajtási rendelet** tovább növeli a biztonsági tanúsítás uniós szintű megközelítésének harmonizációját, és elősegíti a biztonsági értékelési folyamatban érintett összes fél közötti együttműködést. Ennek érdekében tisztázza az Ügynökség, a nemzeti biztonsági hatóságok és a kérelmező felelősségi köreit, valamint rögzíti a közöttük lévő zökkenőmentes együttműködéshez szükséges rendelkezéseket. A fenti rendelet II. melléklete strukturált és ellenőrizhető folyamatot nyújt, ezáltal biztosítva, hogy az illetékes hatóságok (azaz az Ügynökség és a nemzeti biztonsági hatóságok) hasonló körülmények között hasonló

határozatokat hozzanak, és hogy valamilyen fokú biztosság legyen arra nézve, hogy az értékelési folyamatot az összes hatóság hasonlóan hajtja végre.

A biztonságirányítási rendszerek követelményeire vonatkozó közös biztonsági módszerek meghatározásáról szóló **(EU) 2018/762 felhatalmazáson alapuló bizottsági rendelet** (a továbbiakban: BIR-ről szóló KBM-ek is) I. melléklete rendelkezik az illetékes hatóságok által a vasúttársaság BIR rendszere relevanciájának, következetességének és elégségességének felmérése céljából értékelendő előírásokról. Kérelembeadványában az egységes biztonsági tanúsítvány kérelmezőjének emellett bizonyítékot kell szolgáltatnia arról, hogy megfelel az említett követelményeknek.

Az **(EU) 2018/764 bizottsági végrehajtási rendelet** rögzíti az Ügynökségnek fizetendő díjakat, azok megfizetésének feltételeit, különösen:

- › az Ügynökség által az Ügynökséghez címzett kérelmekért kirótt díjakat, ideértve a nemzeti biztonsági hatósághoz rendelt feladatok költségeit is; és
- › az Ügynökség által kínált szolgáltatások díjait.

A nemzeti biztonsági hatóság által a hozzá címzett belföldi kérelmekért kirótt díjak a fenti rendelet hatályán kívül esnek, és ezért nemzeti szinten szabályozottak.

Az **(EU) 2018/867 bizottsági végrehajtási rendelet** az Ügynökség fellebbezési tanácsának (tanácsainak) eljárási szabályzatát rögzíti. Ez a szabályzat ismerteti az egységes biztonsági tanúsítvány Ügynökség általi kibocsátásával kapcsolatos fellebbezési vagy választottbírói ügyek során alkalmazott eljárást. Továbbá részletekkel szolgál a fellebbezés benyújtásáról, a fellebbezési tanács(ok) működéséről és szavazási szabályairól, a tagok költségei megtérítésének feltételeiről stb.

Tartalomjegyzék

1	Bevezetés	2
1.1	Az útmutató célja	2
1.2	Kinek szól az útmutató?	2
1.3	Hatály	3
1.4	Iránymutatási struktúra	3
1.5	Az uniós jogi keretrendszer	4
2	Az egységes biztonsági tanúsítvány kérelmezésének feltételei	8
3	Az egységes biztonsági tanúsítvány kérelmezésének módja	10
3.1	A kérelem benyújtása	10
3.2	Az egykapus kiszolgálófelület	11
3.3	A biztonsági tanúsító szervezet kiválasztása	12
3.4	Nyelvi szabályzat	13
3.5	Tanúsítási és szolgáltatási díjak	13
4	Képzési központok, karbantartásért és veszélyes árukért felelős szervezetek	14
5	A kérelembeadvány felépítése és tartalma	15
6	A biztonsági értékelés	17
6.1	A biztonsági értékelés folyamata	17
6.1.1	Előzetes kapcsolatfelvétel	19
6.1.2	A kérelem beérkezése	20
6.1.3	Kezdeti átvilágítás	20
6.1.4	Részletes értékelés	21
6.1.5	Határozathozatal és az értékelés lezárása	23
6.2	A biztonsági értékelés időkeretei	23
6.3	Rendkívüli esetekre vonatkozó intézkedések	24
6.4	Kommunikációval kapcsolatos intézkedések	25
6.5	Problémák kezelése	25
6.5.1	A problémamapló használata	25
6.5.2	Problémák besorolása	26
6.6	Auditok, ellenőrzések vagy helyszíni bejárások	28
6.7	Az értékelés és a felügyelet kapcsolódása egymáshoz	28
7	Választottbíráskodás, felülvizsgálat, fellebbezés és bírósági felülvizsgálat	29
7.1.1	Választottbíráskodás	29
7.1.2	Felülvizsgálat	29
7.1.3	Fellebbezés	30
7.1.4	Bírósági felülvizsgálat	32
8	Egységes biztonsági tanúsítvány aktualizálása és meghosszabbítása	33
8.1	Az egységes biztonsági tanúsítvány aktualizálása szükségességének értékelése	33

Where it appears that there are differences between the translated version and the English version, the English version takes precedence.

8.1.1	A tevékenység jellege és mértéke _____	34
8.1.2	A szolgáltatási terület kiterjesztése _____	34
8.1.3	A biztonsági keretszabályok megváltozása _____	35
8.1.4	Változás a feltételekben, amelyek alapján kiadták az egységes biztonsági tanúsítványt _____	35
8.1.5	Példák olyan változásokra, amelyek a biztonsági tanúsítvány aktualizálását igényelhetik _____	35
8.2	Egységes biztonsági tanúsítvány meghosszabbítása _____	37
9	<i>Az egységes biztonsági tanúsítvány korlátozása vagy visszavonása _____</i>	38
Melléklet	<i>Az egységes biztonsági tanúsítvány iránti kérelem tartalmára vonatkozó kitöltési útmutató</i>	39

2 Az egységes biztonsági tanúsítvány kérelmezésének feltételei

Az (EU) 2016/798 irányelv a tagállamokban található vasúti rendszerekre vonatkozik, és a vasúttársaságok számára előírja, hogy az egy vagy több tagállam vasúti infrastruktúrájához való hozzáférés érdekében a deklarált szolgáltatási területének megfelelő egységes biztonsági tanúsítvánnyal rendelkezzen.

A fő üzleti tevékenységüként áru- és/vagy személyszállítással foglalkozó vasúttársaságoknak a 2012/34/EU irányelv szerinti engedéllyel kell rendelkezniük attól függetlenül, hogy tevékenységeik kizárólag vontatásra korlátozódnak-e vagy sem. Az ilyen vasúttársaságok esetén az érvényes engedély és az egységes biztonsági tanúsítvány megléte a vasúti infrastruktúrához való hozzáférés megadásának feltételei.

Az (EU) 2016/798 irányelv rendelkezései csak az alkalmazási körébe tartozó vasúttársaságokra érvényesek, ami attól függ, hogy az irányelvet hogyan ültették át a tagállamokban. A tagállamok az (EU) 2016/798 irányelv alkalmazási hatálya alóli kizárásokat határozhatnak meg, ezért az alábbi esetekben nem biztos, hogy szükséges az egységes biztonsági tanúsítvány:

- (a) magántulajdonban álló vasúti infrastruktúra – a mellékvágányokat is beleértve –, amelyet a tulajdonos vagy az üzemeltető áru fuvarozási tevékenységre vagy nem kereskedelmi célú személyszállításra használ, és a kizárólag ilyen infrastruktúrán használt járművek;
- (b) szigorúan helyi, történelmi vagy turisztikai célra fenntartott infrastruktúra és járművek;
- (c) olyan könnyű vasúti infrastruktúra, amelyet alkalmanként nehéz vasúti járművek is használnak a könnyű vasúti rendszer működési feltételei mellett, amennyiben e járművek tekintetében erre kizárólag összeköttetési célból van szükség; és
- (d) elsősorban könnyű vasúti infrastruktúrán alkalmazott járművek, amelyeket bizonyos nehéz vasúti összetevővel szereltek fel annak érdekében, hogy azok kizárólag összeköttetési célból képesek legyenek áthaladni a nehéz vasúti infrastruktúrának egy jól körülhatárolt, korlátozott szakaszán.

A nemzeti biztonsági hatóságokat felkérjük arra, hogy a maguk alkalmazási útmutatóiban nyilatkozzanak és nyújtsanak magyarázatot a fenti egy vagy több kizárás alkalmazhatóságáról a tagállamokban.

Előfordulhat, hogy a tervezett szolgáltatási terület tekintetében az érintett tagállam(ok) által kialakított kizárások nem azonosak. Lehet például, hogy a magántulajdonban álló vasúti infrastruktúra mellékvágányain történő üzemeltetést valamely tagállamban kivonják az (EU) 2016/798 irányelv hatálya alól, de másik tagállamban nem. Ilyen esetekben lényeges, hogy a vasúttársaság a kérelembeadványában ismertesse és magyarázza el tevékenysége jellegét (jellegeit) a tervezett tevékenysége szerinti egyes tagállamokban, emellett adott esetben részletezve a tevékenység jellegével (jellegeivel) kapcsolatos esetleges nemzeti követelményeket is (lásd még: melléklet Melléklet 2.6. pont).

Mindenesetre az egységes biztonsági tanúsítvány iránti kérelemben az érintett szolgáltatási terület tekintetében minden esetben ki kell térni a tevékenység jellegére (jellegeire). Például egy vontatási szolgáltatásokat kizárólag tehervagonok számára nyújtó vasúttársaságnak áruszállítási szolgáltatásokra kell egységes biztonsági tanúsítvánnyal rendelkeznie (amely a veszélyes áruk szállítására is kiterjed vagy kizárja azt). Ha ugyanez a vállalkozás személykocsik számára is kíván vontatást biztosítani, akkor áru- és személyszállításra kell egységes biztonsági tanúsítvánnyal rendelkeznie (amely a veszélyes áruk szállítására, valamint a nagysebességű szolgáltatásokra is kiterjed vagy kizárja azt). Az (EU) 2016/798 irányelv hatálya alá tartozó, a vasúthálózaton pályakarbantartó járműveket üzemeltető társaságoknak biztonságirányítási rendszerrel kell rendelkezniük. Ez saját egységes biztonsági tanúsítványuk szerinti működéssel vagy a pályahálózat-működtető alvállalkozójaként történő szolgáltatásnyújtással és annak biztonságirányítási rendszere szerinti működéssel lehetséges. Ez utóbbi esetben a pályahálózat-működtető teljes felelősséggel tartozik a szállított termékekért vagy a nyújtott szolgáltatásokért, és alvállalkozója nem köteles egységes biztonsági tanúsítvánnyal rendelkezni.

Where it appears that there are differences between the translated version and the English version, the English version takes precedence.

Hasonló esetek fordulhatnak elő, amikor ugyanazt a társaságot eltérő biztonsági tanúsítási megközelítéssel kezelik a tagállamokban (tehát az egyik tagállamban előírhatnak egységes biztonsági tanúsítványt egy adott jellegű tevékenységre, míg más tagállamokban ugyanilyen jellegű tevékenység esetén nincs előírva tanúsítvány), bár uniós szinten harmonizált és következetes megközelítésre kell törekedni.



Elképzelhető, hogy a pályahálózat-működtetőknek a tevékenységeikre korlátozottan vonatokat, infrastruktúraellenőrző járműveket, vasúti munkagépeket vagy különféle célú más speciális – pl. építkezés vagy infrastruktúra-karbantartás céljából anyagokat és/vagy munkásokat szállító – járműveket kell használniuk, infrastruktúra-eszközállományt kell karbantartaniuk vagy sürgősségi helyzeteket kell kezelniük. Ilyen esetekben a pályahálózat-működtető úgy tekinthető, mint a biztonságirányítási rendszere és biztonsági engedélye szerint működő vasúttársaság, anélkül, hogy külön egységes biztonsági tanúsítvány iránt kellene folyamodnia, és tekintet nélkül arra, hogy a járművek a tulajdonában állnak-e vagy sem.



A mellékvágányokon végzett tevékenységek, pl. vagonrakodás, külön vasúti tevékenységekhez – pl. olyan járműszerelvények összeállítása, előkészítése és közlekedése, amelyek vonatok lehetnek vagy amelyeket vonatokban fognak felhasználni – kapcsolódó ipari tevékenységek. Ideértendő a különböző járművek egymáshoz kapcsolása járműszerelvények vagy vonatok kialakítása és közlekedése céljából. Semmilyen vonat vagy járműszerelvény nem közlekedhet a vasúthálózaton a pályahálózat-működtető felelősségi körében, ha nem rendelkezik egységes biztonsági tanúsítvánnyal (vagy biztonsági engedéllyel). Ez azt jelenti, hogy ilyen forgalmat kizárólag érvényes biztonsági tanúsítvánnyal (vagy biztonsági engedéllyel) rendelkező vasúttársaságok (vagy pályahálózat-működtetők) vagy az ilyen vasúttársaságok (vagy pályahálózat-működtetők) alvállalkozójaként eljáró és azok BIR rendszere szerint működő bármely más szervezetek bonyolíthatnak.

3 Az egységes biztonsági tanúsítvány kérelmezésének módja

3.1 A kérelem benyújtása ¹

A vasúttársaságokat arra kérjük, hogy az egységes biztonsági tanúsítvány iránti bármilyen kérelmüket az [Ügynökség honlapján](#) elérhető egykapus kiszolgálófelület egységes adatbeviteli pontján keresztül nyújtsák be.



Az egységes biztonsági tanúsítvány iránti kérelmet ajánlott **legalább 6 hónappal** az alábbiakat megelőzően benyújtani:

- (a) bármilyen **új** egységes biztonsági tanúsítványt igénylő új vasúti szállítási tevékenység megkezdésének tervezett napja;
- (b) vasúti szállítási tevékenység megkezdésének tervezett napja a tevékenység jellegét, mértékét vagy szolgáltatási területét érintő, az egységes biztonsági tanúsítvány **aktualizálását** igénylő egy vagy több lényeges változtatás után; vagy
- (c) az aktuális egységes biztonsági tanúsítvány érvényességi időszakának vége, ami a vasútüzemi tevékenységek folytonossága érdekében az egységes biztonsági tanúsítvány **meghosszabbítását** igényli.

E határidő célja az értékelés időtartamának meghosszabbításával járó potenciális kockázatok mérséklése, például ha a kérelembeadvány nem kielégítő és a kérelmezőnek további időre van szüksége a kiegészítő információk benyújtásához. Ez megakadályozhatja a tevékenység tervezett időpontban történő megkezdését, vagy veszélyeztetheti a már tanúsított vasúttársaságok üzletmenet-folytonosságát (lásd még: 6.3 pont).

Az egységes biztonsági tanúsítvány iránti kérelem a következő helyzetekben utasítható el:

- (a) ha a kérelmező úgy nyújt be (új, aktualizálási vagy hosszabbítási) kérelmet, hogy már folyamatban van egy másik kérelem, a tevékenység jellegétől, mértékétől és szolgáltatási területétől függetlenül;
- (b) ha a kérelmező már rendelkezik biztonsági tanúsító szervezet által kiállított érvényes egységes biztonsági tanúsítvánnyal, és szolgáltatási területét kívánja kiterjeszteni más tagállam(ok)ban új egységes biztonsági tanúsítvány kérelmezése révén a kiterjesztett szolgáltatási terület által érintett tagállam(ok)ban;
- (c) ha a kérelmező már rendelkezik érvényes egységes biztonsági tanúsítvánnyal, és a tevékenység jellegére, mértékére és szolgáltatási területére tekintet nélkül „új” tanúsítvány iránti kérelmet nyújt be;
- (d) ha a hosszabbítási vagy aktualizálási kérelmet benyújtó kérelmező még nem rendelkezik érvényes egységes biztonsági tanúsítvánnyal.

Ha a fenti helyzetek valamelyike fennáll, az egykapus kiszolgálófelület a kérelem benyújtása előtti korai figyelmeztetést ad a kérelmezőnek, és kéri a megfelelő változtatásokat.

¹ A kérelem benyújtása előtt ajánlott a kérelmezőnek előzetes kapcsolatfelvételt igényelnie a biztonsági tanúsító szervezettől.

Ha a korai figyelmeztetés ellenére megtörténik a kérelem benyújtása az egykapus kiszolgálófelületen, a biztonsági tanúsító szervezetet felkérjük arra, hogy lépjen kapcsolatba a kérelmezővel, és kérjen bővebb információt. A kérelmező által adott magyarázatok alapján a biztonsági tanúsító szervezet elutasíthatja a kérelmet, vagy a kérelmező kérésére megszüntetheti azt.

A vasútbiztonságról szóló 2004/49/EK irányelv szerinti szabályozási rendszerről a vasútbiztonságról szóló (EU) 2016/798 irányelv szerinti szabályozási rendszerre történő átállás folyamán a kérelmező akkor is figyelmeztetést kap, ha egynél több A. részből álló biztonsági tanúsítvánnyal rendelkezik, de csak egy tekintetében folyamodik aktualizálás vagy hosszabbítás iránt. A figyelmeztetés tájékoztatja a kérelmezőt, hogy az új egységes biztonsági tanúsítvány valamennyi érvényes tanúsítvány helyébe lép. Megjegyzendő, hogy az egységes biztonsági tanúsítvány iránti valamennyi **első** kérelmet — függetlenül attól, hogy a kérelmező rendelkezik-e korábbi biztonsági tanúsítvánnyal vagy sem — „új” kérelemként kell bevinni az egyablakos rendszerbe. Ha a kérelmező rendelkezik a korábbi rendszer hatálya alá tartozó, korábbi biztonsági tanúsítvánnyal, ezt a biztonsági tanúsító szerv figyelembe veheti a dokumentáció értékelése során.

Általában véve az egykapus kiszolgálófelületen történt benyújtás után a kérelmet a továbbiakban nem lehet módosítani, hacsak a kérelmező ezt nem igényli. Az értékelés folyamán a kérelmező kérheti kérelme megszüntetését is, pl. a költség csökkentése érdekében, ha arra a következtetésre jut, hogy a kérelem nem megfelelő a kedvező elbíráláshoz. Az ilyen kérvényeket hivatalosan a biztonsági tanúsító szervezetnek kell címezni, és az egykapus kiszolgálófelület problémamanplója útján kell benyújtani (lásd: 3.2. pont).

A kérelmező egy korábbi előzetes kapcsolatfelvételi igényből vagy kérelemből új kérelmet indíthat (lásd: 6.1.1. pont). Ez a különböző kérelmek között inkonzisztenciák elkerülése és a benyújtási folyamat felgyorsítása érdekében különösen hasznos lehet.

3.2 Az egykapus kiszolgálófelület

Az egykapus kiszolgálófelület az Ügynökség által kezelt és az unió összes hivatalos nyelvén elérhető informatikai platform, amelyen az egységes biztonsági tanúsítvány iránti kérelmeket be kell nyújtani.

Az egységes biztonsági tanúsítvány iránti kérelem benyújtásához a kérelmezőnek rendelkeznie kell egy regisztrált felhasználóval az egykapus kiszolgálófelületen. Meghatározása szerint a felhasználó a kérelmező által a kérelmezési folyamat egykapus kiszolgálófelületen történő kezelésére kinevezett természetes személy. Erősen ajánlott, hogy a regisztrált felhasználó a kérelmező szervezetéből kerüljön ki, és hogy a szervezet intézkedéseket hozzon annak biztosítására, hogy mindig rendelkezzen regisztrált felhasználóval. Ugyanakkor az egykapus kiszolgálófelületen kérelmet benyújtó felhasználó kapcsolattartóvá is válik, így neki kell címezni a kérelem szempontjából releváns összes közleményt. Azonban a kérelmező kapcsolattartója a kérelem eléréséhez a szervezetén belüli (vagy azon kívüli) más személyeknek is biztosíthat jogosultságokat. A kérelmező szervezetén belüli felhasználók, valamint a kérelmekhez kapcsolódó hozzáférési jogosultságok kezelése a kérelmező kizárólagos felelőssége.

A problémamanpló az egykapus kiszolgálófelület egyik funkciója, amely a hatóságok és a kérelmező közötti kommunikációs eszközként szolgál a biztonsági értékelés folyamata során. A kérelem benyújtása után a hatóságok a problémamanplóban rögzítik az összes azonosított problémát, és a kérelmezőt arra kérik, hogy azokat közvetlenül a problémamanplóban megválaszolva kezelje. A kérelmező szintén bejegyezhet problémákat a problémamanplóban, különösen akkor, amikor kérelme megszüntetését vagy területi korlátozását szeretné kérvényezni.

Kialakításánál fogva az egykapus kiszolgálófelület célja az értékelési folyamat eredményének, illetve indokolásának rögzítése. A kérelmező ezenkívül megtekintheti a biztonsági értékelési folyamat összes szakaszának állapotát, az értékelés végeredményét és az egységes biztonsági tanúsítvány kiadására vagy ki nem adására vonatkozó határozatot. Amikor a biztonsági értékelésben több hatóság vállal szerepet, a

különbéle hatóságok megállapításait az Ügynökség összesíti, és a kérelem végleges kimenetelét az egykapus kiszolgálófelület útján közli a kérelmezővel.

Az egykapus kiszolgálás az összes feltöltött irat konfigurálásának kezelését is biztosítja. A kérelmezőnek csak olvasási hozzáférése van a kérelembeadványához, valamint az értékelési eredményekhez és annak kimeneteléhez, adott esetben ideértve az egységes biztonsági tanúsítványt is. Azonban az értékelés folyamán a kérelmező a hatóságok kérésére új vagy átdolgozott iratokat is benyújthat.

A kérelmezőknek jogukban áll érvényes kérelmeket az egyablakos ügyintézési rendszerben elkészíteni és benyújtani az alkalmazandó uniós vasúti jogszabályokkal, az egyablakos ügyintézési rendszer előírásaival és használati feltételeivel összhangban. Amennyiben az Ügynökség jár el biztonsági tanúsító szervként, az egységes biztonsági tanúsítvány iránti kérelmet az Ügynökséghez kell benyújtani, amelynek a nemzeti szabályokra vonatkozó rész kezelése érdekében továbbítania kell a kérelmet a tevékenységi terület szerinti érintett nemzeti biztonsági hatósághoz vagy hatóságokhoz.

Ilyen esetekben az adminisztratív kérdésekkel kapcsolatos formai és lényegi szabályoknak, követelményeknek, előfeltételeknek vagy feltételeknek való megfelelés, mint például:

- › a kérelem véglegesítése és hivatalos benyújtása az egyablakos rendszerben;
- › a kérelem Ügynökség általi kézhezvétele hivatalos visszaigazolásának tartalma;
- › a kérelmek aláírásának követelménye az egyablakos rendszerben és az ügynökség jelentéseiben, beleértve a végleges határozatokat/jogi aktusokat is;
- › bármely más vonatkozó uniós jogszabály által szabályozott kérdés.

az Ügynökség kizárólagos felelőssége alá tartozik, amely meghatározza a vonatkozó előírásokat. Következésképpen a fent említett adminisztratív kérdések tekintetében a kérelem elbírálásában részt vevő valamennyi nemzeti biztonsági hatóságnak (amikor az Ügynökség jár el biztonsági tanúsító szervként) érvényesnek kell tekintenie az egyablakos rendszerben benyújtott valamennyi kérelmet, tekintettel arra is, hogy amikor az Ügynökség biztonsági tanúsító szervként jár el, az uniós jog hatálya alá tartozik, nem pedig az uniós tagállamok nemzeti közigazgatási jogában meghatározott bármely nemzeti követelmény hatálya alá.

Az egykapus kiszolgálófelület funkcionalitására vonatkozó bővebb tudnivalók az *egykapus kiszolgálófelület felhasználói kézikönyvében* található.

3.3 A biztonsági tanúsító szervezet kiválasztása

Ha a szolgáltatási területe egy tagállamra korlátozódik, a kérelmező az egykapus kiszolgálófelületen választhatja ki, hogy melyik hatóság – az Ügynökség vagy az érintett tagállam nemzeti biztonsági hatósága – legyen felelős az egységes biztonsági tanúsítvány kiadásáért.

A vasúttársaságok a szomszédos tagállamokban lévő határ menti állomásokig működtethetnek szolgáltatásokat. Ilyen esetekben nem szükséges kiterjeszteni a szolgáltatási területet, ha a hálózat jellemzői és az üzemviteli szabályok hasonlóak, és ezért – az érintett nemzeti biztonsági hatóságokkal történő egyeztetést és megállapodást követően – integrálhatók az egyébként egyetlen tagállamra korlátozott tevékenységbe. A kérelmezőt arra kérjük, hogy adott esetben a kérelmében azonosítsa az ilyen határ menti állomásokat (lásd még: 5. pont).

Ha a szolgáltatási terület nem egyetlen tagállamra korlátozódik, úgy alapértelmezetten az Ügynökség a biztonsági tanúsító szervezet, ezért ebben az esetben a kérelmező nem tudja megváltoztatni az egykapus kiszolgálófelületen azonosított tanúsító szervezetet.

A biztonsági tanúsító szervezetre vonatkozó választás a biztonsági értékelési folyamat befejezéséig vagy megszüntetéséig kötelező erejű, tehát az egységes biztonsági tanúsítvány iránti kérelme egykapus kiszolgálófelületen történt benyújtása után a kérelmező azt nem változtathatja meg.

Az előzetes kapcsolatfelvétel során (lásd: 6.1.1. pont) abban az esetben, ha a szolgáltatási terület egy tagállamra korlátozódik, a kérelmező úgy határozhat, hogy kérvényét valamely másik hatósághoz címezi. Ilyen esetben új előzetes kapcsolatfelvétel iránti kérvényt kell benyújtani az egykapus kiszolgálófelületen az első kérvény megszüntetését követően.

3.4 Nyelvi szabályzat

Ha valamelyik nemzeti biztonsági hatóság jár el biztonsági tanúsító szervezetként, a kérelembeadványban használt nyelvnek a tervezett szolgáltatási terület által érintett tagállam hivatalos nyelvének kell lennie, az illetékes nemzeti biztonsági hatóság alkalmazási útmutatójában feltüntetettek szerint.

Ha az Ügynökség jár el biztonsági tanúsító szervezetként, a kérelemben használandó nyelv az alábbiak szerint alakul:

- › a kérelembeadvány biztonságirányítási rendszer létesítésével kapcsolatos része esetén: az unió valamelyik hivatalos nyelve;
- › a kérelembeadvány bejelentett nemzeti szabályokkal szembeni megfelelés bemutatásával kapcsolatos része esetén: a tervezett szolgáltatási terület által érintett tagállam által megállapított és az illetékes nemzeti biztonsági hatóság alkalmazási útmutatójában feltüntetett nyelv.

A tervezett szolgáltatási terület bármely nemzeti biztonsági hatósága előírhatja a kérelmezőnek, hogy a vonatkozó nemzeti szabályozásokkal szembeni megfelelés ellenőrzése szempontjából releváns dokumentumrészeket lefordítsa a nemzeti biztonsági hatóság által elfogadott nyelvre. Ez a követelmény csak annak ismertetésére vagy bármely egyéb bemutatására korlátozódik, hogy a biztonságirányítási intézkedések miként kezelik a bejelentett nemzeti szabályok előírásait, így nem teszi lehetővé a nemzeti biztonsági hatóságnak, hogy a teljes biztonságirányítási rendszer lefordítását kérje.

A kérelmezőt felszólítjuk arra, hogy az egységes biztonsági tanúsítvány iránti kérelme tervezésekor vegye figyelembe a fordítási igényeket.

3.5 Tanúsítási és szolgáltatási díjak

Abban az esetben, ha a nemzeti biztonsági hatóság jár el biztonsági tanúsító szervezetként, a tanúsítási és szolgáltatási díjakat a nemzeti jogszabályainak megfelelően a nemzeti biztonsági hatóság rója ki. További információk az illetékes nemzeti biztonsági hatóság alkalmazási útmutatójában található.

Abban az esetben, ha az Ügynökség jár el biztonsági tanúsító szervezetként, az új, aktualizált vagy meghosszabbított egységes biztonsági tanúsítványok kiállításával kapcsolatos tanúsítási és szolgáltatási díjakat az Ügynökség rója ki, az *Európai Unió Vasúti Ügynöksége részére fizetendő díjakról és a díjfizetésre vonatkozó feltételekről* szóló (EU) 2018/764 bizottsági végrehajtási rendelet szerint.



A tanúsítási és szolgáltatási díjak értelmezése a következő:

- › **Tanúsítási díjak:** Az egységes biztonsági tanúsítványok megszerzése, fenntartása, aktualizálása vagy visszavonása kapcsán kirótt összegek.
- › **Szolgáltatási díjak:** Az egyéb szolgáltatások, pl. előzetes kapcsolatfelvétel, auditok, ellenőrzések vagy helyszíni bejárások kapcsán kirótt összegek.

A díjak kiszámítása a következők összegének alapján történik:

- › az Ügynökség által a kérelem feldolgozásával töltött órák száma, szorozva az Ügynökség óradíjával; és
- › a nemzeti biztonsági hatóságok a kérelem nemzeti vonatkozású részének feldolgozásából eredő költségei.

Where it appears that there are differences between the translated version and the English version, the English version takes precedence.

Az Ügynökség óradíját úgy állapítják meg, hogy az a közvetlen költségeit (pl. munkatársak bér- és útiköltségei) és a közvetett költségeit (pl. irányítási vagy támogatási szolgáltatások, úgymint a titkárság, pénzügyek és rezsiköltség) egyaránt ellensúlyozza. A képlet nem tartalmazza az auditköltségeket, amelyeket külön számítanak fel.

Az esetleges előzetes kapcsolatfelvétel (lásd: 6.1.1. pont) díjazása a fenti képlet szerint történik.

A kérelem kérelmező kérésére történő elutasítása vagy megszüntetése esetén a már teljesített szolgáltatások díjait a kérelmező viseli.

Amennyiben az Ügynökség a biztonsági tanúsító szervezet, a számlabejelentést az egyablakos kiszolgálófelületen keresztül kezelik. A számlát feltöltik a beadványhoz, és a bejelentést a fizetési határidőre vonatkozó információkkal együtt elküldik a kérelmező által a kérelembeadvány kezelésére kijelölt regisztrált felhasználónak. A bejelentési eljárás ugyanazon elvek szerint történik, mint a problémák bejelentésének esetében. A fizetési határidő a díjakról szóló végrehajtási jogi aktus szerint, a kérelmezőnek történt számlabejelentés napjától számított 60 naptári nap.

Kérjük figyelembe venni, hogy az Ügynökséghez kérelmet benyújtó kérelmezőnek jogképessége és jogállása igazolására aláírt, jogi személyiséget igazoló űrlapot („LEF”) kell csatolnia a kérelméhez az azt alátámasztó bizonyítékokkal együtt, kivéve ha egy korábbi kérelme során már csatolta és az még mindig érvényes.

4 Képzési központok, karbantartásért és veszélyes árukért felelős szervezetek

A 2011/765/EU bizottsági határozat 5. cikkével és az (EU) 2016/798 irányelv 13. cikkének (2) bekezdésével összhangban a vasúttársasághoz tartozó képzési központ elismerése feltüntethető a vasúttársaság egységes biztonsági tanúsítványában, amennyiben az alábbi előfeltételek teljesülnek:

- › A vasúti társaság nem az egyetlen képzési szolgáltató a piacon;
- › A vasúttársaság csak saját személyzetének nyújt képzést.

Ilyen esetben ajánlott, hogy az illetékes nemzeti biztonsági hatóság értékelő jelentésében megerősítse a vasúttársaság képzési központjának elismerését, és hogy az elismerésről szóló nyilatkozat szerepeljen az egységes biztonsági tanúsítványban. Ha a fenti feltételeket teljesíti, a kérelmezőnek jeleznie kell kérelmében, a másik információs mezőt használva a kérelemhez használatos űrlapon, ha az egységes biztonsági tanúsítvány iránti kérelem részeként képzési központként kívánja elismertetni magát.

A karbantartásért felelős szervezetként működő és a járműveket kizárólag saját működésük céljából karbantartó vasúttársaságok nem kötelesek az (EU) 779/2019 bizottsági végrehajtási rendelet 3. cikke (2) bekezdésének b) pontja szerinti „ECM-tanúsítvánnyal” rendelkezni. Karbantartási rendszereiknek azonban továbbra is meg kell felelniük az (EU) 779/2019 rendelet II. mellékletének. Az egységes biztonsági tanúsítvány kérelmezésekor a vasúttársaságnak a kérelem támogatásához megfelelő bizonyítékot kell szolgáltatnia a mellékletnek való megfelelésről.

Amennyiben a kérelmező a műveletek körében veszélyes árut tüntetett fel, a kérelmezőnek tisztában kell lennie azzal, hogy a biztonsági tanúsító szervezet konzultál a veszélyes áruk vasúti szállításáért felelős illetékes hatósággal. Amennyiben az Ügynökség a biztonsági tanúsító szervezet, a konzultációra a működési terület szerinti illetékes nemzeti biztonsági hatóságon (hatóságokon) keresztül kerül sor. A kérelmező köteles azonosítani az illetékes hatóságot a veszélyes áruk szállításához és – biztonságirányítási rendszerének részeként – az egyablakos rendszerben megadni a veszélyes áruk vasúti szállítására vonatkozó szabályoknak való megfelelés szükséges bizonyítékát.

5 A kérelembeadvány felépítése és tartalma

A kérelembeadvány összetevői:

- › a kérelemnyomtatvány;
- › a jogképességet és jogállást igazoló aláírt, jogi személyiséget igazoló űrlap („LEF”) és az azt alátámasztó bizonyítékok². Ha a kérelmező rendelkezik számlázási címmel, javasoljuk, hogy ezt az információt külön beadványban tüntesse fel és töltsse fel az egykapus kiszolgálófelületre;
- › arra vonatkozó okirati bizonyíték, hogy a kérelmező az (EU) 2016/798 irányelv 10. cikke (3) bekezdésének a) pontja szerint kialakította biztonságirányítási rendszerét;
- › arra vonatkozó okirati bizonyíték, hogy a kérelmező eleget tesz az (EU) 2016/798 irányelv 8. cikke szerint bejelentett releváns nemzeti szabályozásokban foglalt követelményeknek;
- › a biztonságirányítási rendszer dokumentációjának kereszthivatkozásokkal történő ellátása az arra vonatkozó bizonyíték helyének azonosítása érdekében, hogy teljesülnek a BIR-ről szóló KBM-ek és az alkalmazandó forgalmi szolgálat és forgalomirányítás alrendszerre vonatkozó átjárhatósági műszaki előírások releváns követelményei, valamint a vonatkozó nemzeti szabályozások; és
- › az előző értékelés óta lezajlott felügyeleti tevékenységek során azonosított esetleges nagyobb meg nem felelések és bármilyen egyéb aggályos terület kezelését, megoldását célzó korrekciós intézkedési terv (vagy tervek) aktuális állapota. Meglévő egységes biztonsági tanúsítvány meghosszabbítására vagy aktualizálására irányuló kérelem esetén ennek ki kell terjednie az adott esetben az előző értékelések után fennmaradt aggályokra is.

A kérelembeadványt elektronikusan, az egykapus kiszolgálófelületen, a rendszer által biztosított online űrlapok segítségével kell benyújtani. Az egységes biztonsági tanúsítvány iránti kérelem tartalmára vonatkozó kitöltési útmutató a jelen útmutató Melléklet mellékletében található.

A kérelemnek tömörnek, önmagában teljesnek, az összes releváns információt tartalmazónak kell lennie.

A kérelmezőtől kérjük, hogy az egykapus kiszolgálófelületen elérhető elektronikus ellenőrzőlisták és sablonok felhasználásával külön-külön adja meg okirati bizonyítékai alábbiakhoz rendelését:

- › a BIR-ről szóló KBM-ek I. mellékletében rögzített követelmények (amely követelményekről bővebb információ az Ügynökség BIR követelményekről szóló kiadványában található);
- › az alkalmazandó forgalmi szolgálat és forgalomirányítás alrendszerre vonatkozó átjárhatósági műszaki előírások (OPE ÁME) követelményei; és
- › a vonatkozó nemzeti szabályozásban rögzített követelmények a szolgáltatási terület által érintett minden tagállam tekintetében.

A fenti ellenőrzőlistákhoz (vagy megfeleltetési táblázatokhoz) tárgymutatókat lehet készíteni – ideértve az alátámasztó dokumentumokra mutató hivatkozásokat is –, hogy az ellenőr könnyen megtalálja azokat. Más dokumentumok hivatkozhatók, hogy:

- › az ellenőr biztos lehessen azok létezésében, és szükség esetén ellenőrizni tudja azokat; és
- › az egységes biztonsági tanúsítvány kiadása után be lehessen kérni azokat ellenőrzésre a későbbi felügyeleti ellenőrzések során.

² A jogi személyiség formanyomtatványát csak az első jelentkezésre kell benyújtani, és amikor az Ügynökség biztonsági tanúsító szerv.

A kérelem szövegtörzsében szerepelhetnek a releváns dokumentumok kivonatai, de az ellenőrnek általában nem szükséges az egyéb iratokat ellenőriznie a szükséges bizonyítékok megszerzése érdekében.

Mindegyik nemzeti biztonsági hatóságot arra kérjük, hogy saját alkalmazási útmutatójában ismertesse és magyarázza el a tagállama által bejelentett nemzeti szabályozásban rögzített követelményeket.



Általános szabály, hogy az egységes biztonsági tanúsítvány meghosszabbítására vagy aktualizálására irányuló kérelemnek tartalmaznia kell az eredeti kérelemnyomtatvány valamennyi összetevőjét. Ugyanakkor a kérelmezőtől azt kérjük, hogy azonosítsa és ismertesse az előző kérelme (amelyre megkapta az egységes biztonsági tanúsítványt) óta elküldött okirati bizonyítékokat érintő változtatásokat. Az okirati bizonyítékokban bekövetkezett változások azonosítása érdekében ajánlott, hogy a kérelmező egyaránt jelölje be az aktualizált dokumentumokban lévő változtatásokat és fejtse ki azokat. Az adminisztratív jellegű konkrét változtatások tekintetében egyszerűsített folyamatot tervezünk.

6 A biztonsági értékelés

6.1 A biztonsági értékelés folyamata

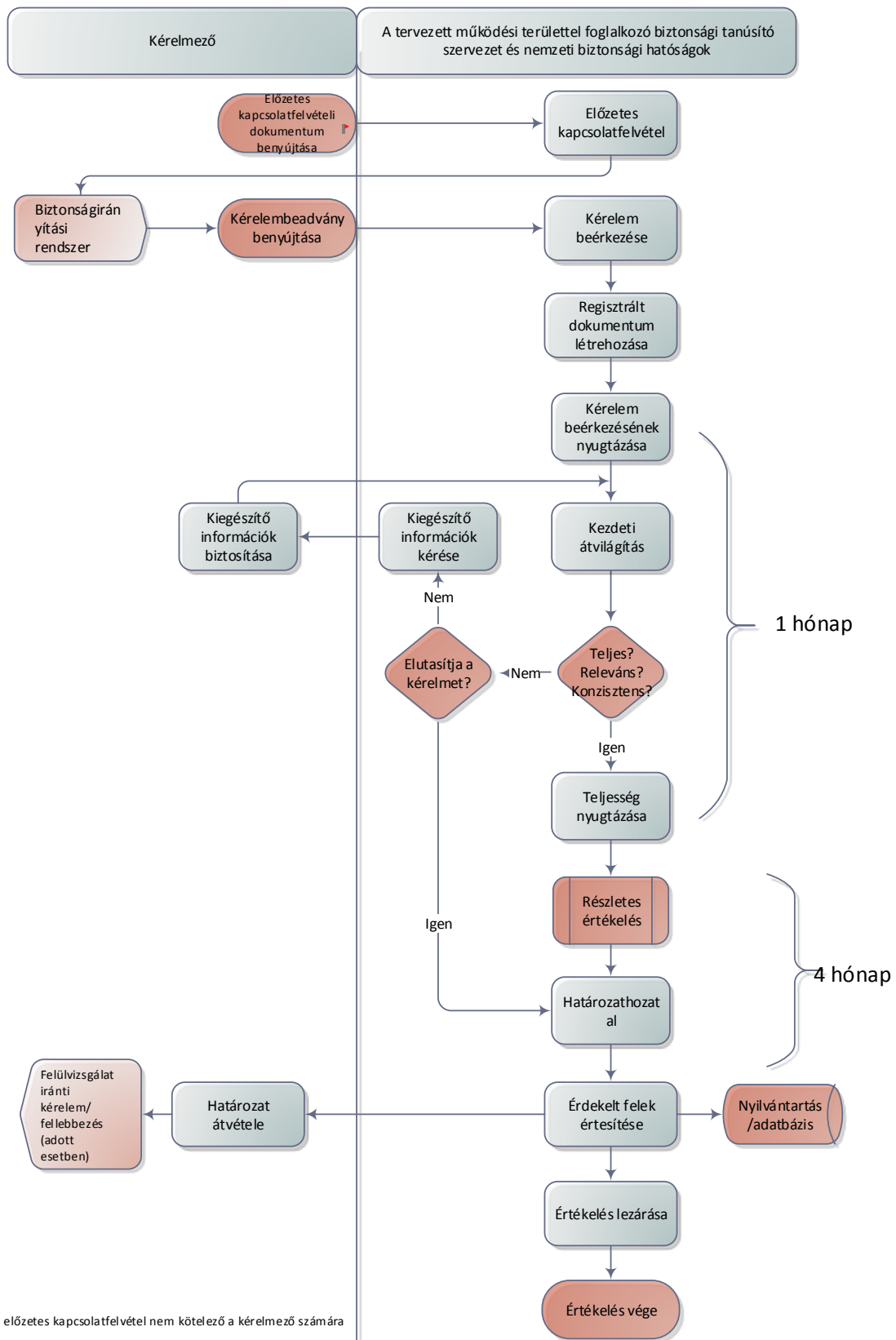
A biztonsági értékelés folyamata a következő szakaszokból áll:



A következő pontokban a biztonsági értékelési folyamatot a kérelmező szemszögéből részletezzük.

Amint a 3. ábrán látható, a biztonsági értékelés folyamata iteratív. Ez azt jelenti, hogy a tervezett szolgáltatási terület hatóságainak észszerű keretek között jogában áll további információkat vagy a kérelem egyes összetevőinek ismételt benyújtását kérni az értékelés során.

A biztonsági értékelési folyamatról részletesebb tudnivalók *Az Ügynökség alkalmazási útmutatója egységes biztonsági tanúsítványok kibocsátásához – Útmutató hatóságok számára* kiadványban található.



3. ábra: A biztonsági értékelés folyamata

Where it appears that there are differences between the translated version and the English version, the English version takes precedence.

6.1.1 Előzetes kapcsolatfelvétel

Erősen ajánlott, hogy mielőtt az (új, aktualizált vagy meghosszabbított) egységes biztonsági tanúsítvány iránti kérelmét benyújtaná, a kérelmező előzetes kapcsolatfelvételt igényeljen az egykapus kiszolgálófelületen keresztül, hogy segítsen az elvárások megértésében és a lehető leghamarabb mérsékelje az egységes biztonsági tanúsítvány kiadását érintő késedelem kockázatát, amely kedvezőtlenül befolyásolhatja az üzletmenet-folytonosságot.

Az előzetes kapcsolatfelvétel célja:

- › a korai kapcsolatfelvétel megkönnyítése;
- › az ellenőr(ök) és a kérelmező közötti kapcsolat kialakítása;
- › a kérelmező biztonságirányítási rendszerének megismerése; és
- › annak ellenőrzése, hogy a kérelmező elegendő tájékoztatást kapott-e ahhoz, hogy ismerje a vele szembeni elvárásokat, valamint az értékelési folyamat lebonyolításának és a döntéshozatal módját.



Az előzetes kapcsolatfelvételi szakasz a kérelmező számára nem kötelező, mégis ajánlott, mivel csökkenti az értékelési szakasz potenciális kockazatait, és elősegíti magát az értékelési folyamatot. Ha úgy kívánja, a kérelmező még mindig benyújthatja az egységes biztonsági tanúsítvány iránti kérelmét előzetes kapcsolatfelvétel nélkül. Ha azonban a kérelmező kéri az előzetes kapcsolatfelvételt, akkor a szolgáltatási terület különböző hatóságainak abban részt kell venniük.

Az előzetes kapcsolatfelvételt ajánlott az egységes biztonsági tanúsítvány iránti kérelem benyújtásának tervezett napja előtt kellő időben megkezdeni. Összetett projektek esetében ez a kérelem benyújtása előtt **egy vagy több évet** is jelenthet annak biztosítása érdekében, hogy a különböző felek közötti információcsere hatékony legyen, és elegendő idő álljon a kérelmező rendelkezésére a kérelem szükséges változtatásainak végrehajtására. Az előzetes kapcsolatfelvétel időtartama várhatóan arányos a tervezett kérelem méretével és összetettségével.

Az előzetes kapcsolatfelvételtől származó előnyök teljes körű kiaknázása érdekében a kérelmezőnek az előzetes kapcsolatfelvétel igénylésével egyidejűleg be kell nyújtania a biztonsági tanúsító szervezetnek egy beadványt, amely tartalmazza a kérelmező biztonságirányítási rendszeréről szóló áttekintést. A dokumentációnak tartalmaznia kell a (EU) 2018/763 bizottsági végrehajtási rendelet I. mellékletének 1–6. pontjában felsorolt információkat, de a megadott információ mennyisége nem korlátozódik erre a listára. Ezenkívül a kérelmezőt arra kéri, hogy az előzetes kapcsolatfelvételi ülés(ek) napirendjét (vagy napirendjeit) határozza meg és azokról nyilvántartást vezessen minden résztvevő által felülvizsgált és jóváhagyott jegyzőkönyvek elkészítése és kiosztása révén. A megbeszélés(ek) jegyzőkönyve a jövőbeli biztonsági értékelés elősegítése érdekében az egykapus kiszolgálófelületen archiválható. Az egységes biztonsági tanúsítvány iránti kérelem céljából az egykapus kiszolgálófelület használatára vonatkozó kitöltési útmutató az előzetes kapcsolatfelvétel igénylésére is érvényes (bővebb információkért lásd: Melléklet melléklet).



Bármilyen előzetes kapcsolatfelvétel díjköteles (lásd: 3.5. pont), és a normatív kommunikációs szabályokat követi (lásd: 6.4. pont). A kérelmező által szolgáltatott és az előzetes kapcsolatfelvétel szakaszában kidolgozott iratokat az egykapus kiszolgálófelületen kell archiválni, ha releváns, az egyeztetési tevékenységek jegyzőkönyveivel együtt.

Miután a kérelmező előzetes kapcsolatfelvételt igényelt, kötelező érvényűvé válik a kiválasztott biztonsági tanúsító szervezet, ameddig:

- › a kérelmező be nem nyújtja az egységes biztonsági tanúsítvány iránti kérelmet; vagy

Where it appears that there are differences between the translated version and the English version, the English version takes precedence.

- › a kérelmező nem kéri az előzetes kapcsolatfelvétel megszüntetését. Ilyen esetben a kérelmező új biztonsági tanúsító szervezetet választva igényelhet új előzetes kapcsolatfelvételt.

Az előzetes kapcsolatfelvételi szakaszt a kérelmező kérésére vagy az érintett felek megállapodása esetén le kell zárni, mielőtt az egységes biztonsági tanúsítvány iránti kérelmet benyújtanák.

6.1.2 A kérelem beérkezése

Az egységes biztonsági tanúsítvány iránti kérelem (új, aktualizálás vagy hosszabbítás) benyújtása után az egykapus kiszolgálófelület önműködően és haladéktalanul nyugtazza a kérelem beérkezését. A kérelmezőnek elküldött értesítés az értékelés kezdőnapjára vonatkozó információkat is tartalmaz, amelyhez képest fog történni a mérföldkövek és határidők figyelemmel kísérése.

6.1.3 Kezdeti átvilágítás

A kezdeti átvilágítás a részletes értékelés megkezdése érdekében biztosítja, hogy a kérelmező által benyújtott okirati bizonyítékok elégségesek, relevánsak és konzisztensek legyenek. A szolgáltatási terület hatóságai egyenként megvizsgálják a kérelembeadványt annak érdekében, hogy:

- › megállapítsák, vajon a kérelem strukturált és el van-e látva belső kereszthivatkozásokkal a hatékony és megfelelően rögzített értékelés érdekében;
- › azonosítsák, vajon a vonatkozó előírások kapcsán történt-e a bizonyítékok szolgáltatása; és
- › meggyőződjenek az előző értékelés óta lezajlott felügyeleti tevékenységek során azonosított esetleges nagyobb meg nem felelések és bármilyen egyéb aggályos terület kezelését, megoldását célzó, a kérelmező által kidolgozott korrekciós intézkedési terv (vagy tervek) aktuális állapotáról. Meglévő egységes biztonsági tanúsítvány meghosszabbítására vagy aktualizálására irányuló kérelem esetén ennek ki kell terjednie az adott esetben az előző értékelés után fennmaradt aggályokra is.

A kérelem beérkezését követő első hónapon belül a biztonsági értékelésben szerepet vállaló hatóságok szükség esetén külön ellenőrzik, hogy:

- › a kérelmező a jogszabályokban előírt információkat szolgáltatotta-e;
- › a kérelem elegendő bizonyítékot tartalmaz, strukturált és el van-e látva belső kereszthivatkozásokkal (pl. a BIR-kézikönyv tartalmaz-e más eljárásokra és szabályokra mutató jelzéseket) a hatékony és megfelelően rögzített értékelés érdekében; és
- › a kérelem nyelvezetének minősége elégséges-e ahhoz, hogy lehetővé tegye a kérelembeadvány értékelését.

A vonatkozó követelmények attól függően változnak, hogy első, hosszabbítás vagy aktualizálás iránti kérelemről van-e szó. Az **első kérelem** esetén a BIR-ről szóló KBM-ek I. mellékletében rögzített összes követelményt (ideértve az OPE ÁME-ben található releváns követelményeket is) és a releváns nemzeti szabályozásban foglalt előírásokat kell alkalmazni. **Hosszabbítási és aktualizálási kérelmek** esetén a vonatkozó követelmények esetenként eltérők lehetnek, és bár a biztonsági értékelésben szerepet vállaló hatóságok kezdetben megítélhetik, vajon szolgáltatott-e bizonyítékokat a helyes követelményekre, ez a részletes értékelés megkezdéséig nem biztos, hogy teljesen evidens lesz.

A nemzeti biztonsági hatóság azt is ellenőrzi, hogy a kérelmező által az érintett szolgáltatási terület vonatkozásában szolgáltatott okirati bizonyítékok egyértelműen azonosítottak-e, és figyelembe veszi a

tagállamában az egységes biztonsági tanúsítvány birtoklására nézve az (EU) 2016/798 irányelv 2.3. cikke szerint alkalmazandó kizárásokat.

Ha az előírt információk közül bármelyiket nem szolgáltatott vagy ha a kérelem bizonyítékai elégtelenek vagy ha a bizonyítékokat nem kellőképp egyértelműen mutatták be – ideértve a használt nyelvezetet is –, a kérelmezőtől a problémánapló útján bekérjük a hiányzó adatokat vagy egyértelműsítéseket. Ha a nyelvezet annyira rossz minőségű, hogy lehetetlen a kérelem olyan szintű megértése, amely a biztonsági értékelést lehetővé tenné, elvégezhető a szükséges fordítás, ha ez a határidőn belül lehetséges. Ha az egyhónapos határidő alatt nem lehet elkészíteni a fordítást, a kezdeti átvilágítási értékelés határideje meghosszabbítható vagy a kérelmet el lehet utasítani.

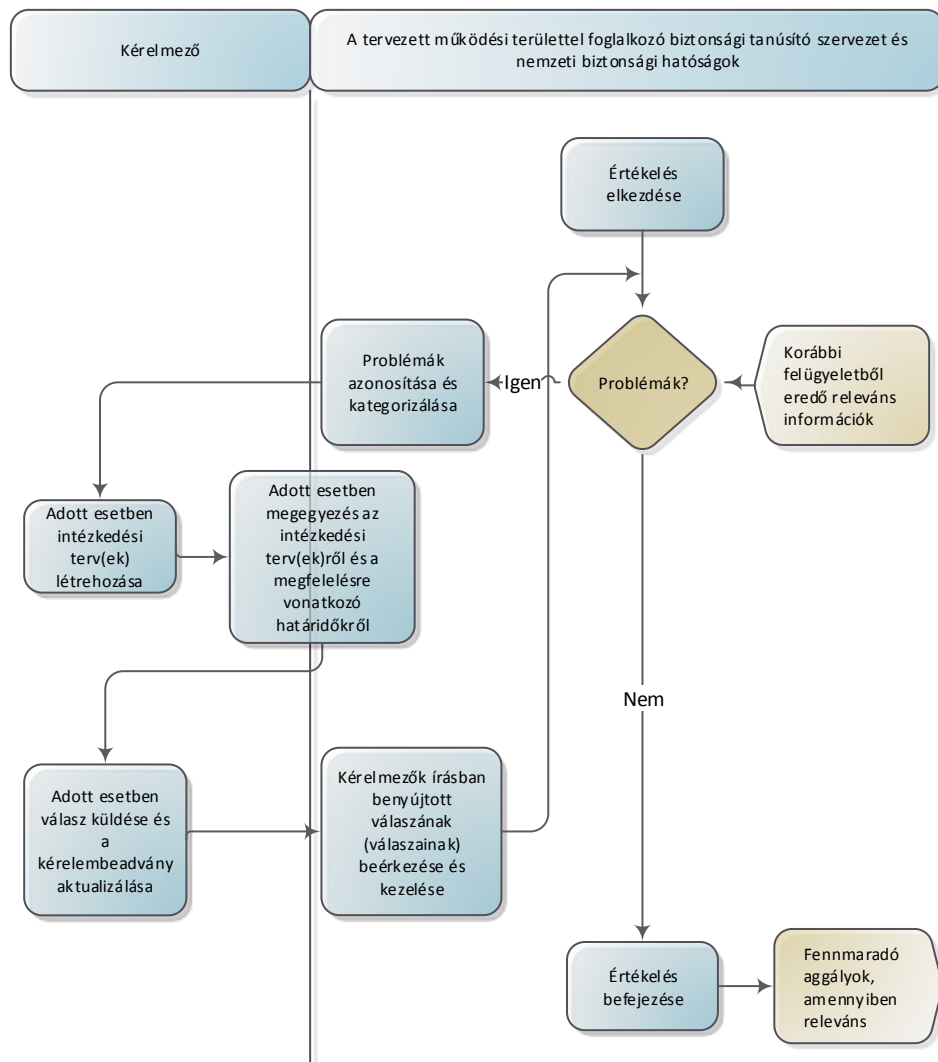
A vasútbiztonságról szóló (EU) 2016/798 irányelv 10. cikkének (1), (2) és (3) bekezdése alapján egyértelmű, hogy az egységes biztonsági bizonyítvány új kérelmezőjének rendelkeznie kell észszerű tervvel a vasúti tevékenységei – viszonylag az egységes biztonsági tanúsítvány kiadását követő rövid időn belül történő – megkezdésére vonatkozóan. Ennek oka, hogy olyan biztonságirányítási rendszerrel kell rendelkezniük, amely ellenőrzi a kockázatokat, és megfelel az ÁME-nek, valamint az egyéb hatályos jogszabályoknak. Ez azt jelenti, hogy képesek információt szolgáltatni a vasúti járműveket értékelő szervezet számára, amely a szolgáltatási területtel és a tevékenység jellegével, valamint a személyzet alkalmasságával kapcsolatban kerül felhasználásra. A biztonsági értékelés folyamata nem csak írott feladat; annak a valóságon kell alapulnia. Annak a biztonsági tanúsító szervezetnek, amelyhez egy olyan egységes biztonsági tanúsítvány iránti kérelem érkezik, amely nem tartalmaz elegendő információt ahhoz, hogy megfelelően értékelhesse, vajon a kérelmező BIR-je képes-e saját kockázatait szabályozni, mert az hiányos, vagy nem kapcsolódik a valós tevékenységekhez, fel kell készülnie arra, hogy elutasítsa a kérelmet, és a kérelmezőnek a kérelem újbóli benyújtását tanácsolja, ha reális kilátása van a működés megkezdésére.

A kérelembeadvány hiánytalanságával, relevanciájával és következetességével kapcsolatos végső döntést a biztonsági tanúsító szervezet hozza, és a kérelmezőt az egykapus kiszolgálófelületen tájékoztatja a döntéséről.

6.1.4 Részletes értékelés

A részletes értékelés a kérelem hiánytalanságára, relevanciájára és következetességére vonatkozó kedvező döntés után kezdődik. Mindegyik hatóság a rá eső rész tekintetében végzi el a kérelembeadvány részletes értékelését. A szakasz során a hatóságok egyenként:

- › elemzik a múltbeli felügyelet kezdeti átvilágítás során összegyűjtött eredményeit (ha értelmezhető);
- › elvégzik a kérelmező által benyújtott bizonyítékok értékelését;
- › közlik az egységes biztonsági tanúsítvány kibocsátására vonatkozó véleményüket.



4. ábra: A részletes értékelés

A korábbi szakaszokban gyűjtött információk alapján a biztonsági értékelésben szerepet vállaló hatóságok meghatározzák az értékelés terjedelmét, és eldöntik, hogy a problémák igényelnek-e további kivizsgálást helyszíni auditok vagy ellenőrzések során (lásd még: 6.6. pont).

Aktualizálási vagy hosszabbítási kérelem esetén (lásd még: 8. pont) a hatóságok kötelesek az újraértékelés során célzott és arányos megközelítést alkalmazni.

Az értékelés során,

a kezdeti átvilágítási szakaszhoz hasonlóan a biztonsági értékelésben részt vevő hatóságoknak haladéktalanul össze kell hangolniuk a következők megtárgyalását:

- › bármilyen probléma (pl. meg nem felelési esetek) és a további információkérés szükségessége;
- › az előző felüyleleti ellenőrzés során azonosított és még fennálló problémák;
- › rendkívüli esetekre vonatkozó intézkedések, ha a várható időtartamnál tovább tart a végleges határozat kialakítása.

Az említett tevékenységek végrehajtásakor a biztonsági értékelésben szerepet vállaló hatóságok eldöntik, hogy a kérelmező egyes problémáival melyikük foglalkozik.

6.1.5 Határozathozatal és az értékelés lezárása

Az egységes biztonsági tanúsítvány kibocsátására vonatkozó határozat meghozataláért a biztonsági tanúsító szervezet felelős. A határozat egy kísérőlevélből, az értékelő jelentésből és adott esetben az egységes biztonsági tanúsítványból áll. Az egykapus kiszolgálófelületen kerül rögzítésre, a kérelmező elektronikus úton történő értesítése mellett. A kérelmező szintén az egykapus kiszolgálófelületről tudja letölteni, a könyvtárfunkciók segítségével.

Ha elutasító határozat születik, a kérelmező felülvizsgálati kérelemmel élhet a biztonsági tanúsító szervezet felé (lásd még: 7.1.2. pont). Ha ennek eredményét sem találja kielégítőnek, a kérelmező az illetékes hatóságnál fellebbezhet (lásd még: 7.1.3. pont), amely vagy egy nemzeti fellebbezési szerv (ha a nemzeti biztonsági hatóság a biztonsági tanúsító szervezet) vagy a fellebbezési tanács (ha az Ügynökség a biztonsági tanúsító szervezet). A kérelmező köteles felülvizsgálatot kérni, mielőtt fellebbezne a biztonsági tanúsító szervezet döntése ellen.

A kérelmező bírósági felülvizsgálat kéréséről is dönthet (lásd: 7.1.4. pont).

A biztonsági tanúsító szervezet az összes dokumentáció és jegyzőkönyv hiánytalanságának, rendezettségének és egykapus kiszolgálófelületen történő archiválásának biztosításával zárja le az értékelés ügyintézését.

6.2 A biztonsági értékelés időkeretei

Az (EU) 2018/763 bizottsági végrehajtási rendelet 6. cikke szerint a biztonsági értékelésére nyitva álló határidőt az alábbiak szerint kell kezelni:

- › A kérelembeadvány hiánytalanságának ellenőrzésére **1 hónapos időszak** áll rendelkezésre (lásd még: 6.1.3. pont). Az időszak a kérelembeadvány kézhezvételének napján kezdődik. Ha a nemzeti biztonsági hatóság jár el biztonsági tanúsító szervezetként, ez a nap egybeesik az első azt követő munkanappal az érintett tagállamban, hogy megtörtént a kérelembeadvány kézhezvételének nyugtázása. Ha az Ügynökség jár el biztonsági tanúsító szervezetként, ez a nap egybeesik a biztonsági tanúsító szervezet és a szolgáltatási terület nemzeti biztonsági hatóságainak vonatkozásában az első olyan közös munkanappal, amely a kérelembeadvány kézhezvételének nyugtázását követi. Az említett időszak végére a biztonsági tanúsító szervezetnek tájékoztatnia kell a kérelmezőt, hogy a beadványa hiánytalan, vagy megfelelő kiegészítő információkat kell bekérnie, észszerű határidőt szabva annak szolgáltatására nézve.
- › **4 hónapos időszak** a kérelembeadvány részletes értékelésének elvégzésére (lásd még: 6.1.4. pont), amely a kérelembeadvány hiánytalanságára vonatkozó értesítéssel kezdődik és az egységes biztonsági tanúsítvány kérelmezőnek történő kiadására vonatkozó határozatról szóló értesítéssel fejeződik be.

A tanúsítási folyamat bonyolultságának, hosszának és költségének csökkentése érdekében, amikor csak lehetséges, a biztonsági tanúsító szervezet számára szorgalmazott az értékelési folyamat említett határidők előtti befejezése.



A biztonsági értékelés során a különböző hatóságok a saját részük tekintetében kiegészítő információkat és egyértelműsítést kérhetnek, minden esetben meghatározva kérésük tartalmát és a válaszadásra rendelkezésre álló határidőt. Ha az információk vagy egyértelműsítés kérése potenciálisan befolyásolhatja más hatóságok munkáját, a különböző hatóságokat felhívjuk arra, hogy egyeztessenek egymással annak érdekében, hogy elkerüljék a megegyező igénylések duplikálását a kérelmező felé. Ez általában véve nem hosszabbítja meg az értékelési határidőt, kivéve ha nagyobb hiányosságokat vagy meg nem feleléseket, illetve több kisebb hiányosságot vagy meg nem felelést azonosítanak, amelyek megakadályozzák az értékelés egészének vagy bizonyos részeinek folytatását.

Az értékelési határidő meghosszabbítására vonatkozó esetleges döntést a biztonsági tanúsító szervezet hozza a szolgáltatási terület okán érintett nemzeti biztonsági hatóságokkal egyeztetve, és a kérelmezővel megállapodásban. A meghosszabbított határidő egyaránt tartalmazza a kérelmező számára a bekért információk szolgáltatásához, valamint a releváns hatóságok számára annak ellenőrzéséhez szükséges időt, hogy a szolgáltatott információk eleget tesznek-e a kérésnek. Ha a válasz nem kielégítő, a biztonsági tanúsító szervezet újra meghosszabbíthatja az értékelési határidőt, vagy javaslatot tehet a kérelem elutasítására.

Abban az esetben, ha az Ügynökség nem ért egyet a szolgáltatási terület okán érintett nemzeti biztonsági hatósággal (hatóságokkal) az általa (általuk) végzett értékelés eredményei és kimenetele tekintetében (lásd még: 7.1.1. pont), az értékelési határidő az alábbi időtartamokkal is meghosszabbítható:

- › együttműködési időszak azzal a szándékkal, hogy kölcsönösen elfogadható értékelésről szülessen megállapodás (legfeljebb 1 hónap);
- › az ügynek választottbíráskodás céljából az Ügynökség fellebbezési tanácsa elé utalásának időszaka (legfeljebb 1 hónap).

Ha a nemzeti biztonsági hatóság(ok) választottbírási eljárás céljából az Ügynökség fellebbezési tanácsa elé utalja (utalják) az ügyet, az Ügynökség számára arra rendelkezésre álló idő, hogy a fellebbezési tanács megállapításai alapján meghozza végleges határozatát, beleszámít a biztonsági értékelés határidejébe.

Ha az értékelés befejezésének napja úgy esik, hogy az aktuális egységes biztonsági tanúsítvány lejáratási időpontja vagy bármilyen új vasúti szállítási tevékenység megkezdésének napja előtt nem lehet meghozni a határozatot (pl. a kérelembeadvány kérelmező általi késedelmes benyújtása vagy az értékelési határidő elfogadott meghosszabbítása miatt), akkor a biztonsági értékelésben szerepet vállaló hatóságok a kérelmezővel együtt rendkívüli esetekre vonatkozó intézkedésekért folyamodhatnak (lásd: 6.3. pont).

6.3 Rendkívüli esetekre vonatkozó intézkedések

A különböző hatóságok rendkívüli esetekre vonatkozó intézkedések bevezetését mérlegelhetik, hogy kezelni lehessen az értékelésre nézve előírt határidővel kapcsolatos esetleges aggályokat, különösen akkor, ha úgy gondolják, hogy az egységes biztonsági tanúsítványt nem tudják határidőre megadni (pl. valamilyen új vasúti szállítási tevékenység megkezdésének tervezett napja előtt). Ilyen esetekben a hatóság vagy hatóságok kárenyhítő intézkedésekkel – pl. a kérelemhez kirendelt munkatársak számának növelésével vagy az egységes biztonsági tanúsítvány korlátozások vagy felhasználási feltételek melletti kiadásával – próbálhatja (próbálhatják) megoldani a problémát.

Ha az egységes biztonsági tanúsítvány azért nem adható ki határidőre, mert a kérelmező nem nyújtotta be az összes bekért információt, a hatóságoknak a kérelmezővel együtt meg kell beszélniük a különféle lehetőségeket, például a kérelem elutasítását vagy az egységes biztonsági tanúsítvány korlátozások vagy felhasználási feltételek melletti kiadását. Az utóbbi a következőket érintheti:

- › a tanúsítvány érvényességi időszakát azzal a feltétellel, hogy a rövidebb időszak a vasútüzem biztonságosságát érő kockázatok hatékony szabályozása érdekében szükséges;

- › a tevékenység jellegét – például a veszélyes áruk szállítását kizáró egységes biztonsági tanúsítvány;
- › a szolgáltatási területet – például a tervezett szolgáltatási terület egy részét kizáró egységes biztonsági tanúsítvány.

Emellett rendkívüli esetekre vonatkozó intézkedésekre lehet szükség, ha a kérelembeadvány késedelmes benyújtása miatt a biztonsági tanúsítvány valószínűleg lejárna a meghosszabbítási folyamat befejezése előtt. Az érintett hatóságoknak lehetőségük van a részleges értékelést követően és a korábbi felügyeleti tevékenységek során gyűjtött információk alapján korlátozott érvényességi idővel, valamint (adott esetben) egyéb korlátozások vagy használati feltételek mellett tanúsítványt kiadni. Ennek megfelelő időtartamot kell biztosítani a részletes értékeléshez, valamint e folyamat befejezésekor lehetővé kell tennie az öt évre szóló egységes biztonsági tanúsítvány kiadását.

6.4 Kommunikációval kapcsolatos intézkedések

A kérelmezőt érintő megbeszéléseket (személyes, avagy telefon- vagy videokonferencia) vagy bármilyen egyeztetési tevékenységet bármelyik fél (azaz a hatóság vagy a hatóságok vagy a kérelmező) kérésére be lehet tervezni. A megbeszélés szükségességét meg kell tárgyalni a többi féllel annak meghatározása érdekében, hogy az említett felek közül ki vesz részt. Ha ilyen megbeszélés megszervezésére van szükség, a megbeszélést kérvényező fél közli az összes releváns részletet a többiekkel, pl. a megbeszélés helyszínét, időpontját, napirendjét, az egyes felektől szükséges hozzájárulásokat stb. A megbeszélésről vagy más koordinációs tevékenységekről a kérvényező készít jegyzőkönyvet, és a másolatokat minden résztvevő részére elküldi, valamint feltölti az egykapus kiszolgálófelületre.

Abban az esetben, ha a szolgáltatási terület nem korlátozódik egyetlen tagállamra, a biztonsági értékelésben érintett mindegyik hatóság igényelhet kiegészítő információkat a kérelmezőtől, külön az értékelés rá eső részével kapcsolatban. A biztonsági tanúsító szervezetnek kell a kérelmezőnek címzett (kiegészítő információk, megbeszélések stb. iránti) kérelmek koordinációját kezelnie, elkerülve a kérelmek hatóságok általi duplikálását. A kérelmező az előírt időben, az egykapus kiszolgálófelületen válaszol a kérésre. Ha a kérelmező az előírt határidőre nem szolgáltatja a bekért információkat, a rendszer figyelmeztetést küld neki és az igénylőnek is.

A biztonsági értékelés folyamatában érintett felek közötti egyeztetés általában valamely közösen megállapított nyelven történik.

A biztonsági tanúsító szervezet határozatát és annak indokolását minden esetben rendelkezésre kell bocsátani a kérelmező anyanyelvén (tehát a kérelembeadványhoz választott hivatalos uniós nyelven).

A fenti alapelvek minden típusú szó- és írásbeli közlésre érvényesek, ideértve a biztonsági értékelés szempontjából releváns összes beszámolót és a helyszíni bejárások, ellenőrzések vagy auditok után készített egyéb jelentéseket is (lásd még: 6.6. pont).

6.5 Problémák kezelése

6.5.1 A problémapló használata

A biztonsági értékelésben szerepet vállaló hatóságoknak meg kell állapítaniuk, hogy a vonatkozó előírások (lásd: 5. pont) teljesülnek-e. A biztonsági értékelési folyamat során az ellenőrök kérdéseket, problémákat vethetnek fel a kezdeti átvilágítási és a részletes értékelési szakaszban egyaránt. Az alábbi négy típus közül valamelyikbe sorolt összes problémát az egykapus kiszolgálófelület **problémaplójában** kell rögzíteni, lehetővé téve a különböző felek közötti kommunikációt és információcserét.

A kérelem egészét vagy valamely részét érintő hiányosságok esetén a biztonsági értékelésben szerepet vállaló hatóságok kiegészítő tájékoztatást kérhetnek a kérelmezőtől a problémapló segítségével és az

Where it appears that there are differences between the translated version and the English version, the English version takes precedence.

elvárt válaszadás határidejének kikötésével. Ennek észszerűnek és a kért információ nyújtásának nehézségével arányosnak kell lennie. A kérelmező válaszul a problémánapló segítségével szolgáltatja a bekért információkat. Ha a kérelmező nem ért egyet a javasolt határidővel, lehetősége van arról egyeztetni az érintett hatósággal, amely dönthet úgy, hogy az elvárt válaszadás határidejét átvezeti a problémánaplóban.

Ahhoz, hogy megfelelőek legyenek, a kérelmező írásbeli válaszainak elegendőnek kell lenniük a kinyilvánított aggályok elosztatására, és annak bemutatására, hogy a javasolt intézkedések eleget fognak tenni a releváns előírásoknak. Benyújthatók új dokumentumok és/vagy az eredeti kérelem nem megfelelő részeinek lecserélése érdekében az eredetileg benyújtott iratok átfogalmazhatók, egyúttal magyarázatot kell adni arra, hogy az említettek miként kezelik az azonosított hiányosságokat. A kérelmező emellett releváns alátámasztó információkat (pl. BIR eljárások) is szolgáltatathat. Az új és/vagy aktualizált iratok benyújtása a problémánapló útján, a vonatkozó problémák mellékleteiként történik. A korábban benyújtott dokumentumokban eszközölt változtatások azonosítása a kérelmező felelősségi körébe tartozik (pl. változások követése használatával). Ez lehetővé teszi az ellenőrök számára annak ellenőrzését, hogy a dokumentumok releváns részeinek módosítása megfelelően történt, és a többi részt nem változtatták meg.

Ehhez hasonlóan a kérelmező intézkedéseket terjeszthet elő a problémák megoldása és a megvalósítási határidők tekintetében. Ha az érintett hatóság nem ért egyet a javasolt intézkedésekkel és/vagy határidőkkel, felhívjuk arra, hogy haladéktalanul lépjen kapcsolatba a kérelmezővel a probléma megoldása érdekében. A kérdésben elfogadott megoldást rögzíteni kell a problémánaplóban.

6.5.2 Problémák besorolása

Az (EU) 2018/763 bizottsági végrehajtási rendelet 12. cikke négyfajta problémát azonosít:

Az 1-es típus valamilyen kérdésnek felel meg. Ebben az esetben a kérelmezőtől kiegészítő információkat kell kérni, hogy tisztázni lehessen a kérelembeadvány egyes szempontjait.

Ilyen esetben elképzelhető, hogy a kérelmezőnek valamely konkrét aggályos kérdés tisztázása érdekében kell információt szolgáltatnia. Például a kérelmező által benyújtott szervezeti ábra látszólag bizonyos módon egymáshoz illeszti a felelősségi köröket a biztonsággal kapcsolatos ügyekért. Azonban úgy tűnik, hogy a magyarázó szöveg eltérő illeszkedést mutat, ami a biztonsági felelősségek nem teljes egyértelműségét bizonyítja.

A 2-es típus a kérelmező megítélésére bízott megfigyelésnek vagy észrevételnek felel meg.

Például az ellenőr észrevette a kérelembeadványban, hogy a vállalat hivatkozott szabványai között egyes egyeztlenségek fordulnak elő. Ezek az eltérések a vállalat különböző részlegei által alkalmazott eltérő szabványokhoz kapcsolódnak. Nincs biztonsági vonatkozásuk, de a kérelmezőnek megoldást kell találnia erre a problémára.

A 3-as típus a kisebb meg nem feleléseket vagy fennmaradt aggályokat jelenti. A problémát felvető ellenőrnek meg kell állapodnia a kérelmezővel arról, hogy a probléma megoldása vajon elhalasztható-e az egységes biztonsági tanúsítvány kiadása utánig. Ebben az esetben a kérelmezőtől elvárt, hogy az ügyet a következő hosszabbítás vagy aktualizálás iránti kérelme előtt megoldja. Az egységes biztonsági tanúsítvány kiadása előtt a biztonsági értékelésben szerepet vállaló hatóságoknak meg kell állapodniuk arról, hogy közülük melyik végzi majd az ilyen problémák utóellenőrzését a felügyeleti tevékenységei során. Az egységes biztonsági tanúsítvány kiadása előtt nem lezárt 3-as típusú problémákat át kell vezetni a problémánaplóba, hogy a következő hosszabbítási vagy aktualizálási kérelem során újra lehessen azokat értékelni.

A „3-as típusú” besorolás azt jelenti, hogy az azonosított problémát azzal az elvárással kell feljegyezni, miszerint a kérelmező az egységes biztonsági tanúsítvány megadását követő felügyeleti tevékenység során fogja megoldani. Ha több probléma is „3-as típusú” besorolást kap, a hatóság úgy dönthet, hogy tartózkodik az egységes biztonsági tanúsítvány kiadásától mindaddig, amíg ezek a problémák nem kerülnek megoldásra.

Where it appears that there are differences between the translated version and the English version, the English version takes precedence.

A fennmaradt státuszt az ellenőr ennek megfelelően aktualizálja a problémaplóban (azaz „felügyeletre halasztott fennmaradt aggálynak” osztályozza a problémát). A biztonsági tanúsító szervezet a következő hosszabbítási/aktualizálási kérelemben a fennmaradt aggályokat a nemzeti biztonsági hatóság által biztosított információk figyelembevételével oldhatja fel.

Az ellenőr például megfigyeli, hogy állítása szerint a kérelmező az 1078/2012/EU rendeletnek megfelelően monitorozási folyamatot alakított ki, de bizonyítékokat talál arra, hogy a folyamatot az öt vállalkozója közül csak négy fogadta el. A kérelmező megerősíti, hogy még várja a visszaigazolást az ötödiktől, amely nem biztonsággal összefüggő feladatokért lesz felelős, például a vonatok takarításáért. Ebben az esetben az ellenőr elfogadhatja, hogy a kérelmező biztosítja őt az információk későbbi szolgáltatásáról, és a problémát később megerősítendő fennmaradt aggályként sorolhatja be újra.

A **4-es típus** a nagyobb meg nem feleléseket jelenti, amikor az információk vagy az információk egyértelműségének hiánya által felvetett kérdés olyan fontosságú, hogy a kérelem az adott állapotában nem fogadható el, és az egységes biztonsági tanúsítvány kiadása a probléma lezárásáig nem lehetséges.

Például a kérelmező olyan kérelmet nyújt be, amelyben néhány bizonyítékot szolgáltatott arra, hogy kialakította a változáskezelési folyamatot. A benyújtott információk elemzéséből kiderül, hogy kockázatkezelési folyamata részeként nem említi a 402/2013/EU rendeletet. Minthogy e rendelet alkalmazása a megfelelő esetekben jogszabályi előírás, ez nagy hiányosságot jelent a kérelembeadvány vonatkozásában, amelyet az egységes biztonsági tanúsítvány kiadása előtt javítani kell.

A „4-es típusú” problémák általában azok lesznek, amelyek esetén a kérelmező nem mutatta be a kérelembeadványában, hogy eleget tesz az uniós vagy nemzeti jogszabályoknak, vagy az alátámasztó dokumentáció bizonyítékai ezt valószínűsítik. Az ilyen problémák egyik lehetséges megoldása az egységes biztonsági tanúsítvány tekintetében korlátozások vagy felhasználási feltételek kiszabása. Ez a lehetőség akkor megfelelő, ha a korlátozások vagy felhasználási feltételek egyértelműen meghatározhatók, és nem hatnak ki a BIR egyéb részeire. Például egy szervezet meghatározhatja azt, hogy személy- és áruszállítási tevékenységeket egyaránt üzemeltetni kíván, de nem bizonyítja, hogy képes szabályozni az áruszállítási üzemével kapcsolatos kockázatokat. Ebben az esetben a kérelmező egységes biztonsági tanúsítványa kizárólag személyszállítási tevékenységekre korlátozható.

A kérelmező által szolgáltatott információk alapján a hatóság az alábbiak szerint alakíthatja a probléma fennmaradó státuszát:

- (a) „függő probléma”, ha a kérelmező által szolgáltatott bizonyíték nem kielégítő, és továbbra is szükség van kiegészítő információkra;
- (b) „felügyelet alá kerülő fennmaradt aggály(ok)”, ha az ügynek nincsenek a vasúttársaság biztonsági teljesítményével kapcsolatos közvetlen következményei, így felügyeleti ellenőrzésre halasztható; vagy
- (c) „probléma lezárva”, ha a kérelmező megfelelő választ adott, és nincs több fennmaradó aggályos ügy.

Amikor „1-es típusú” vagy „4-es típusú” problémára érkezik válasz, az ellenőr problémagazdaként alaposan megvizsgálja a választ, és átsorolja a problémát, ezáltal tükrözve, hogy az ügyet sikerült-e kielégítően megoldani vagy nem. Az utóbbi esetben az ellenőr a problémaplóban rögzíti döntését és annak indokolását, és adott esetben kiegészítő információkat kér.

Az ellenőr jelzi, hogy miért nem valósult meg a megfelelés, de ezután a kérelmező feladata, hogy azonosítsa, miként kívánja elérni a megfelelést, valamint hogy egyeztessen az ellenőrrel az ennek teljesítésére vonatkozó határidőről. Ha a határidő hosszabb a tanúsítás várható időpontjánál, akkor további megítélés tárgya, hogy a függőben lévő probléma kizárja-e az egységes biztonsági tanúsítvány kiadását.



Ha a kérelmező nem szolgáltatja a kért információkat vagy a kérelmező által biztosított kiegészítő tájékoztatás nem megfelelő, az értékelési határidő meghosszabbítható, vagy a kérelem elutasítható. A kérelem elutasítására végső esetben kerül sor, és amikor a biztonsági tanúsító szervezet úgy határoz, hogy ezt megteszi, akkor a döntését és annak indokait az értékelési jelentésben rögzíti a kérelmező értesítése mellett. Az elutasításról szóló bármely határozat a kérelem ismételt benyújtását teszi szükségessé.

6.6 Auditok, ellenőrzések vagy helyszíni bejárások

A biztonsági értékelésben szerepet vállaló hatóság vagy hatóságok fel vannak jogosítva arra, hogy auditokat, ellenőrzéseket vagy helyszíni bejárásokat hajtsanak végre a kérelmező telephelyén (telephelyein).

Útmutatónk alkalmazásában:

- › Az **audit** olyan strukturált beavatkozást jelent, amely során a vasúttársaság vizsgálata valamilyen adott biztonságirányítási szabványhoz vagy adott auditprotokollhoz viszonyítva történik. Auditok a telephelytől távol vagy a telephelyen is, különféle technikák, például dokumentumok átvizsgálásával, meghallgatásokkal vagy mintavételezéssel végezhetők.
- › Az **ellenőrzés** a biztonsági tanúsító szervezet vagy a megfelelő nemzeti biztonsági hatóság felhatalmazott és hozzáértő munkatársának alkalmazását jelenti, adott esetben a vasúttársasági tevékenység egy meghatározott és korlátozott szempontjának vizsgálatára. Az ellenőrzés célja a BIR követelményeivel és bejelentett nemzeti szabályokkal szembeni megfelelés megállapítása vagy annak igazolása kell, hogy legyen, hogy a biztonságirányítási rendszerben kifejtetteket vagy rögzítetteket ténylegesen a gyakorlatba ültetik. Az itt tárgyalt értelemben vett ellenőrzés egyrészt meggyőződik arról, hogy a folyamat működik, másrészt pedig megvizsgálja, hogy az mennyire jól működik. Ez nem jelenti az egyes dokumentumok vagy berendezések jelenlétének tételszerű ellenőrzését, mivel abból csak arra következtethet az ellenőr, hogy valami jelen van, nem pedig azt, hogy a gyakorlatban használatban van.
- › A kérelmező telephelyén a **helyszíni bejárások**, az ellenőrzés vagy audit céljából végzetek kivételével, a vasúttársaság telephelyének adott részeit érintő, rövid időn belüli beavatkozások, amelyek valamely BIR-eljárás helyes megvalósításának megfigyelésére irányulnak.

A kérelmező telephelyén végzett ilyen auditok, ellenőrzések vagy helyszíni bejárások célja olyan kiegészítő bizonyítékok gyűjtése, amelyek nem derülnek ki a kérelembeadvány iratanyagának átvizsgálásából, valamint annak biztosítása, hogy az adott esetnek megfelelően a korábbi felügyeleti ellenőrzésekben még nem kezelt aggályos területeket a kérelmező megfelelően kezelte. A hatóságok úgy határozhatnak, hogy az értékelt dosszié minőségétől függően auditot, ellenőrzést vagy helyszíni bejárást terveznek, különösen új kérelmek esetén, amelyeknél nincsenek feljegyzések korábbi felügyeleti tevékenységekről. Azonban a kérelmező telephelyén végzett ilyen auditok, ellenőrzések vagy helyszíni bejárások nem helyettesítik és nem szándékoznak duplikálni a nemzeti biztonsági hatóság által végrehajtott folyamatos felügyeletet.

6.7 Az értékelés és a felügyelet kapcsolódása egymáshoz

Az értékelés és a későbbi felügyelet szorosan kapcsolódik egymáshoz, hiszen az értékelés eredményei információkat nyújtanak a nemzeti biztonsági hatóság általi felügyelethez, a nemzeti biztonsági hatóság általi felügyelet kimenetele pedig az egységes biztonsági tanúsítvány meghosszabbítása vagy aktualizálása előtti újraértékeléshez szolgáltat információt.

Az értékelés során azonosított problémák későbbi felügyeleti ellenőrzésre halaszthatók, hacsak nem olyan nagyobb meg nem felelésekre vonatkoznak, amelyek megakadályozzák az egységes biztonsági tanúsítvány kiadását (tehát „4-es típusú” problémák vagy több „3-as típusú” problémák), valamint azzal a feltétellel, hogy nyomon követésükbe beleegyeznek az illetékes nemzeti biztonsági hatóság.

A felügyelet segít annak megállapításában, hogy a BIR rendszer működése mennyire hatékony, ami az egységes biztonsági tanúsítvány meghosszabbítása vagy aktualizálása iránti kérelem újraértékelésekor bemeneti adat lehet. Részletesebb információk *Az Ügynökség útmutatója a felügyeletről* kiadványban található.

7 Választottbíráskodás, felülvizsgálat, fellebbezés és bírósági felülvizsgálat

7.1.1 Választottbíráskodás

A választottbíráskodás csak olyan esetekre vonatkozhat, amikor az (EU) 2016/798 irányelv 10. cikke (7) bekezdésében említettek szerint az Ügynökség jár el biztonsági tanúsító szervezetként.

Előfordulhat, hogy a biztonsági értékelés során az Ügynökség, az egységes biztonsági tanúsítvány kiadásával kapcsolatos határozathozatala előtt, nem ért egyet egy vagy több nemzeti biztonsági hatóság által elvégzett értékeléssel.

Amikor az Ügynökség nem ért egyet egy vagy több nemzeti biztonsági hatóság kedvezőtlen értékelésével, és nem tudnak kölcsönösen elfogadható értékelésre jutni, a megfelelő nemzeti biztonsági hatóság (vagy hatóságok) az ügyet az Ügynökség fellebbezési tanácsa elé utalhatják. Ilyen esetben az Ügynökség a választottbíráskodási eljárás befejezéséig felfüggeszti a határozathozatalt. Ezért a választottbíráskodási eljárás iránti kérelem és a fellebbezési tanács határozata között eltelt idő nem számít bele a biztonsági értékelés határidejébe.

A kérelmező az egykapus kiszolgálófelületen kap tájékoztatást az értékelés határidejének a választottbíráskodási eljárás miatti meghosszabbításáról.

Ha a fellebbezési tanács az Ügynökséggel ért egyet, utóbbi meghozza a határozatot, és haladéktalanul megadja az egységes biztonsági tanúsítványt. Ha a fellebbezési tanács a nemzeti biztonsági hatósággal ért egyet, az Ügynökség haladéktalanul megadja az egységes biztonsági tanúsítványt, a szolgáltatási területből kizárva a hálózat kedvezőtlen értékelést kapott részeit.

7.1.2 Felülvizsgálat

A felülvizsgálati folyamat az (EU) 2016/798 irányelv 10. cikke (12) bekezdésében említettek szerint biztonsági tanúsító szervezetként eljáró Ügynökségre és nemzeti biztonsági hatóságra egyaránt vonatkozik.

Olyan esetekben, amikor a biztonsági tanúsító szervezet megtagadja az egységes biztonsági tanúsítvány kiadását vagy az egységes biztonsági tanúsítványt a kérelmező által a kérelemnyomtatványában azonosítottaktól eltérő korlátozások vagy felhasználási feltételek mellett adja ki, a kérelmező az értesítése napjától számított egy hónapon belül kérheti a határozat felülvizsgálatát. Az ilyen kérelmet a kérelmező az egykapus kiszolgálófelületen nyújtja be.

A kérelmezőnek indokolnia kell a felülvizsgálat iránti kérelmét, mellékelve az olyan problémák jegyzékét, amelyeket véleménye szerint a biztonsági értékelés során nem mérlegeltek megfelelően. Amikor ezt teszi, a kérelmezőnek tudnia kell, hogy a biztonsági tanúsító szervezet figyelmen kívül hagyja a határozatról történt értesítés után kiderülő új kiegészítő bizonyítékokat. Ha a kérelmező új bizonyítékok figyelembevételét és értékelését kéri, azt csak egy új kérelem keretében lehet elvezetni.

Az ügy felülvizsgálata során a biztonsági tanúsító szervezet a belső eljárási szabályzata keretében jár el a folyamat pártatlanságának biztosítása érdekében az észszerű megvalósíthatóság határain belül, ideértve olyan ellenőrök igénybevételét is, akik az első értékelésben nem vállaltak szerepet. A felülvizsgálati folyamat a biztonsági értékelési folyamat felépítését követi, mindazonáltal csak azokra a problémákra korlátozódik, amelyek az első értékeléskor a kedvezőtlen határozat alapjául szolgáltak. Ezenkívül az érintett hatóságok nem végeznek auditokat, ellenőrzéseket vagy helyszíni bejárásokat a kérelmező telephelyén (telephelyein) a felülvizsgálati kérelemben szereplő problémák listájával kapcsolatban.

A biztonsági tanúsító szervezetnek az első határozata megerősítésére vagy megváltoztatására vonatkozó határozatát a felülvizsgálati kérelem kézhezvételének napjától számított két hónapon belül a biztonsági értékelésben érintett összes féllel – ideértve a kérelmezőt is – közölni kell az egykapus kiszolgálófelületen. Ha a kedvezőtlen határozatot a felülvizsgálati folyamat részeként megváltoztatja, a biztonsági tanúsító szervezetnek haladéktalanul ki kell adnia az új egységes biztonsági tanúsítványt. A felülvizsgált tanúsítvány típusa megegyezik a felülvizsgálati folyamat tárgyát képező eredeti (új/módosított/meghosszabbított) tanúsítványéval. Az eredeti tanúsítvány érvénytelenített az ERADIS adatbázisban. Ha a biztonsági tanúsító szervezet elutasító határozatát megerősítik, a kérelmező fellebbezést nyújthat be:

- a fellebbezési tanácsnak azon kérelmek esetében, amelyeknél az Ügynökséget választották ki biztonsági tanúsító szervezetként – lásd még: 7.1.3 pontot; vagy
- a nemzeti jogorvoslati szervnek a vonatkozó nemzeti eljárásnak megfelelően azon kérelmek esetében, amelyeknél a nemzeti biztonsági hatóság jár el biztonsági tanúsító szervezetként.

7.1.3 Fellebbezés



A **felülvizsgálati kérelem** után, és olyan esetekben, amikor megerősítik a kedvezőtlen határozatot, a kérelmező az (EU) 2016/798 irányelv 10. cikke (12) bekezdésében említettek szerint még mindig fellebbezhet a biztonsági tanúsító szervezet határozata ellen.

Az Ügynökségről szóló (EU) 2016/796 rendelet 59. cikke értelmében természetes vagy jogi személyek olyan határozatok ellen is fellebbezhetnek, amelyek közvetlenül és személyükben érintik őket, noha a határozatot valamely más személynek (jelen esetben tehát a kérelmezőnek) címezték.

Abban az esetben, ha a nemzeti biztonsági hatóság a biztonsági tanúsító szervezet, a fellebbviteli folyamatot a nemzeti biztonsági hatóság alkalmazási útmutatója ismerteti.

Amennyiben az Ügynökség a biztonsági tanúsító szervezet, a következő fellebbviteli folyamat érvényesül.

A kérelmező benyújtja fellebbezését a fellebbezési tanácsnak. Az Ügynökség dönt arról, hogy felfüggeszti-e határozatának alkalmazását, és ennek megfelelően értesíti-e a biztonsági értékelésben érintett valamennyi hatóságot és a kérelmezőt az egykapus kiszolgálófelületen keresztül. A fellebbezési tanács a fellebbezés benyújtásától számított 3 hónapon belül dönt a fellebbezés megadásáról vagy elutasításáról. A fellebbezési tanácsnak a fellebbezésről szóló határozatát szintén rögzítik az egykapus kiszolgálófelületen.

Ha a fellebbezési tanács megállapítja, hogy a fellebbezés indokai kellőképpen megalapozottak, az ügyet visszautalja az Ügynökségnek. Az Ügynökség a szolgáltatási terület szerint érintett nemzeti biztonsági hatósággal (vagy hatóságokkal) összehangoltan és a fellebbezési tanács ajánlását (ajánlásait) követve felülvizsgálja a határozatát. A folyamat az Ügynökség belső eljárási szabályzata szerint zajlik, és biztosítja a pártatlanságot, a lehetőségek szerinti mértékben ideértve olyan ellenőr(ök) igénybevételét is, aki(k) az első értékelésben nem vállalt(ak) szerepet. A fellebbezési tanács határozatait rögzíteni kell az egykapus kiszolgálófelületen.

Ha a fellebbezési tanács vagy a nemzeti jogorvoslati szerv fellebbviteli folyamatának tárgyát képező határozatot megváltoztatják, a biztonsági tanúsító szervezet késedelem nélkül, de legkésőbb a fellebbezési tanács megállapításairól szóló értesítéstől számított egy hónapon belül kiadja az egységes biztonsági tanúsítványt.

A fellebbezésre vonatkozó eljárási szabályokat a Bizottság (EU) 2018/867 végrehajtási rendelete részletezi bővebben *[az Ügynökség fellebbezési tanácsának (tanácsainak) eljárási szabályzata]* A fellebbezés díját a Bizottság díjakról szóló (EU) 2018/764 végrehajtási rendeletének megfelelően határozzák meg.

7.1.4 *Bírósági felülvizsgálat*

A biztonsági tanúsító szervezet által hozott határozatok kapcsán bírósági felülvizsgálat kérhető.

Abban az esetben, ha az Ügynökség a biztonsági tanúsító szervezet, a határozatai az EUMSZ 263. cikkében foglaltak szerinti bírósági felülvizsgálat hatálya alá esnek. Az Ügynökség határozatának érvénytelenítésére irányuló vagy a vonatkozó határidőkön belüli eljárás elmulasztása miatti kereset az (EU) 2016/796 rendelet 63. cikkében rögzítettek szerint kizárólag a fellebbviteli eljárás (lásd még: 7.1.3. pont) kimerítése után indítható az Európai Unió Bíróságán.

Abban az esetben, ha a nemzeti biztonsági hatóság a biztonsági tanúsító szervezet, a határozatai a nemzeti jogszabályokban foglaltak szerinti bírósági felülvizsgálat hatálya alá esnek. A bírósági felülvizsgálat iránti kérelemre vonatkozó eljárást az illetékes nemzeti biztonsági hatóság alkalmazási útmutatója ismerteti.

8 Egységes biztonsági tanúsítvány aktualizálása és meghosszabbítása

Az (EU) 2016/798 irányelv 10. cikkének (13) és (14) bekezdése szerint az egységes biztonsági tanúsítványt aktualizálni kell, amikor a vasúttársaság **lényegesen megváltoztatja a tevékenység jellegét vagy mértékét, vagy a szolgáltatási terület kiterjesztése esetén**. Az egységes biztonsági tanúsítvány birtokosának haladéktalanul be kell jelentenie a biztonsági tanúsító szervezetnek, ha bármikor ilyen változtatásokat javasol. A változtatások műszaki, üzemeltetési vagy szervezeti jellegűek lehetnek.

Aktualizált egységes biztonsági tanúsítványra lehet szükség, ha az (EU) 2016/798 irányelv 10. cikke (15) bekezdése szerinti biztonsági keretszabályokat érintő lényeges változtatások következnek be.



Az egységes biztonsági tanúsítvány aktualizálása akkor is szükséges lehet, amikor a kiadása alapjául szolgáló feltételek megváltoznak, anélkül hogy ez érintené a tevékenység jellegét, mértékét vagy szolgáltatási területét.

Az egységes biztonsági tanúsítvány meghosszabbítása olyan vasúttársaságok számára szükséges, amelyek már rendelkeznek egységes biztonsági tanúsítvánnyal, és az aktuális egységes biztonsági tanúsítvány lejáratát követően is folytatni kívánják vasúti tevékenységeiket.

A biztonsági tanúsító szervezet felhívhatja a kérelmező figyelmét arra, hogy szükséges az egységes biztonsági tanúsítványt aktualizálni vagy meghosszabbítani. Jó gyakorlat, ha ezt legalább hat hónappal a már létező biztonsági tanúsítvány lejáratát megelőzően elvégzik. Az egységes biztonsági tanúsítvány aktualizálása vagy meghosszabbítása iránti tényleges kérelmet nem a biztonsági tanúsító szervezet kezdeményezi, hanem a vasúttársaság nyújtja be.

Aktualizálás vagy hosszabbítás kérelmezésekor a vasúttársaságnak az egységes biztonsági tanúsítvány által lefedni tervezett szolgáltatási terület tekintetében érvényes egységes biztonsági tanúsítvánnyal (vagy érvényes A. részből és a kapcsolódó B. részből álló biztonsági tanúsítványokkal) kell rendelkeznie.

8.1 Az egységes biztonsági tanúsítvány aktualizálása szükségességének értékelése

Összefoglalásként:

- (a) a vasúttársaság a tevékenységeivel összefüggő valamennyi kockázat ellenőrzése, egyebek mellett a biztonságos változáskezelés biztosítása érdekében alakítja ki és használja a BIR rendszert. A BIR rendszer részeként a vasúttársaság figyelemmel kíséri a BIR-intézkedések helyes alkalmazását és hatékonyságát, ideértve a kockázatellenőrzési intézkedéseket is;
- (b) a biztonsági tanúsítvány megadása a biztonsági tanúsító szervezet felelősségi körébe tartozik. Az egységes biztonsági tanúsítvány megadása után a nemzeti biztonsági hatóság felügyelet keretében ellenőrzi a vasúttársaság BIR rendszerének a jogszabályi kötelezettségekkel szembeni folyamatos megfelelőségét;
- (c) az (EU) 2016/798 irányelv 10. cikkének (13), (14) és (15) bekezdése rögzíti a biztonsági tanúsítvány aktualizálásra vonatkozó feltételeket;
- (d) az (EU) 2018/763 végrehajtási rendelet II. melléklete az egységes biztonsági tanúsítvány birtokosa számára előírja, hogy a tevékenység jellegét, mértékét vagy szolgáltatási területét érintő minden lényeges változtatásról tájékoztatnia kell a biztonsági tanúsító szervezetet.

A vasúttársaság az érvényes egységes biztonsági tanúsítványának aktualizálására irányuló kérelmet az egykapus kiszolgálófelületen nyújtja be.

Where it appears that there are differences between the translated version and the English version, the English version takes precedence.

A kérelmező ismerteti a javasolt változtatásokat, ideértve a kockázatcsökkentés céljából megtett és BIR-intézkedései megváltoztatásával járó összes intézkedést is. A dokumentációt érintő változtatásokat többféleképpen fel lehet tüntetni – pl. táblázat vagy szövegkiemelés segítségével –, de azokat egyértelműen azonosítani kell az okirati bizonyítékok jogszabályi előírásokra mutató keresztshivatkozásait tartalmazó táblázatban, amelyet a kérelembeadványhoz mellékelnek.

Az egységes biztonsági tanúsítvány aktualizálása esetén a BIR újraértékelésének terjedelme mindenképpen arányos kell, hogy legyen a változtatás(ok) révén megjelenő kockázati szinttel, és a releváns területekre kell, hogy koncentráljon.

Az aktualizálás iránti kérelem értékeléséhez szükséges követelmények azonosítása érdekében a biztonsági értékelésben részt vevő hatóságok figyelembe veszik a korábbi kérelemben benyújtott okirati bizonyítékokon végrehajtott változtatásokat, és figyelembe veszik a korábbi felügyeleti tevékenységek eredményeit.



Ez azonban a biztonsági értékelésben szerepet vállaló hatóságok számára nem zárja ki eleve, hogy a kérelembeadványt bizonyos esetekben teljes körűen újraértékeljék. Például teljes körű újraértékelést végezhetnek, ha a kérelmező nem szolgáltat elegendő információt az általa a BIR rendszerben eszközölt változtatásokról, vagy ha egy kérelmet az egyik szabályozási rendszerről egy másikra történő átállás során nyújtanak be, vagy ha a korábbi felügyeleti tevékenység során jelentős aggályos ügyek merültek fel.

8.1.1 A tevékenység jellege és mértéke



A „jelleg” és „mérték” kifejezéseket az (EU) 2016/798 irányelv 3. cikke az alábbiak szerint értelmezi:

(a) **A tevékenység jellege** kizárólag a következőkkel jellemezhető:

1. személyszállítással, a nagysebességű szolgáltatásokkal vagy azok nélkül;
2. árufuvarozással, a veszélyes árukkal kapcsolatos szolgáltatásokkal vagy azok nélkül; vagy
3. tolatási szolgáltatásokkal;

(b) **A tevékenység mértéke** a következőkkel jellemezhető:

1. az utasszámmal és/vagy árumennyiséggel; és
2. a vasúti társaság becsült, a vasúti ágazatban (azaz mikro-, kis-, közép- vagy nagyvállalkozásokban) dolgozó munkavállalók számában kifejezett mérete.

Továbbá a tevékenység jellege kapcsán elismert, hogy egyéb jellegű szolgáltatások is létezhetnek, pl. magántulajdonban álló mellékvágányokon végzett tevékenységek, járművek bevizsgálása stb. A ilyen további jellegű szolgáltatásokat azonosítani kell a kérelemnyomtatványon.

8.1.2 A szolgáltatási terület kiterjesztése

A szolgáltatási terület kiterjesztése esetén a vasúttársaság szükség szerint megváltoztatja a korábbi kérelemhez benyújtott bizonyítékokat. Ennek ki kell terjednie az új szolgáltatási terület tekintetében bejelentett nemzeti szabályokban rögzített releváns követelményekre.

Ilyen aktualizálási kérelem benyújtása esetén még akkor is annak megfelelően értesíteni kell a korábbi biztonsági értékelésben szerepet vállaló összes hatóságot, ha a változtatás csupán egyetlen hatóságot érint.

8.1.3 A biztonsági keretszabályok megváltozása

A vasúttársaságnak a BIR-folyamataival (pl. jogszabályi és más biztonsági előírásokkal szembeni megfelelés) kell azonosítania és kezelnie a biztonsági keretszabályok bármilyen lényeges megváltozását (pl. új uniós rendelet, új vagy átdolgozott bejelentett nemzeti biztonsági szabályokat tartalmazó nemzeti szabályozás). Az új vagy átdolgozott jogszabályi előírásokkal szembeni megfelelés tehát a vasúttársaság felelőssége. Kötelességei részeként a nemzeti biztonsági hatóságnak kell népszerűsíteni a biztonsági keretszabályokat. Ezért a nemzeti biztonsági hatóság tekintetében elvárás, hogy szükség szerint támogassa a vasúttársaságot a biztonsági keretszabályokat érintő változtatások tartalmi megismerésében.

8.1.4 Változás a feltételekben, amelyek alapján kiadták az egységes biztonsági tanúsítványt

Főszabályként a vasúttársaság felelősségi körébe tartozik a kapcsolatfelvétel a biztonsági tanúsító szervezettel, amikor azoknak a feltételeknek a megváltoztatását tervezi, amelyek alapján kiadták az egységes biztonsági tanúsítványt. Ez a vasúttársaság által tervezett többféle változásra is kiterjed, az egyszerű adminisztratív változásoktól kezdve lényeges operatív változásokig (pl. a BIR-eljárások 402/2013/EU rendelet szerint jelentősként azonosított megváltozása).

Az adminisztratív változások az egységes biztonsági tanúsítvány alapinformációit érintő változtatásokra korlátozódnak (pl. hivatalos elnevezés, nyilvántartásba vételi szám és adószám), amelyek nincsenek hatással a tevékenység jellegére, mértékére vagy szolgáltatási területére. Az ilyen adminisztratív változásokra az egységes biztonsági tanúsítvány egyszerűsített aktualizálási folyamata vonatkozhat, és a biztonsági tanúsító szervezet a vasúttársaság kérése alapján dönti el, hogy szükség van-e az egységes biztonsági tanúsítvány aktualizálására.

Az ilyen egyszerűsített folyamat alkalmazására vonatkozó határozathozatal előtt a biztonsági tanúsító szervezetnek ajánlatos ellenőrizni, hogy a bejelentett változtatás nem fed-e olyan szervezeti változásokat, amelyek befolyásolhatják a vonat üzemeltetését (pl. elnevezés vagy nyilvántartásba vételi adatok változása a társaság átszervezése miatt, vagy két különböző társaság egybeolvadása, ami a biztonsággal kapcsolatos feladat- és felelősségi körök újrakiosztásával jár).

8.1.5 Példák olyan változásokra, amelyek a biztonsági tanúsítvány aktualizálását igényelhetik

A tevékenység jellegét vagy mértékét érintő bármely lényeges változtatás az egységes biztonsági tanúsítvány aktualizálását igényli. Ezenkívül a szolgáltatási terület bármilyen kiterjesztése is az egységes biztonsági tanúsítvány aktualizálását igényli. Azonban a vasúttársaság BIR rendszerének rendelkezéseit úgy kell kialakítani, hogy érvényesek legyenek a tervezett szolgáltatási területre (pl. különböző tagállamok infrastruktúráira).

Az esetek többségében a tanúsítványban meghatározott tevékenység jellegét érintő bármilyen változtatás aktualizálást igényel.

A tevékenység mértékét érintő változtatások alaposabb átgondolást igényelnek, mivel ezt az információt nem tükrözi közvetlenül a tanúsítvány, és inkább a társaság erőforrásait és üzleti teljesítményét érő változásoktól függ.

Minden „lényegesnek” elismert változás újraértékeléshez és a tanúsítvány aktualizálásához vezet. Ez érvényes akár a társaságon belüli üzleti fejleményekből, akár másik társaság tevékenységének átvételéből fakad az érintett változás.

Ha például egy személyszállítást biztosító vasúttársaság teherszállítási szolgáltatásokat is szeretne nyújtani, miután egy másik társasággal egybeolvadt vagy azt felvásárolta, ezt a vasúttársaság által nyújtott szolgáltatás „jellegét és mértékét” érintő „lényeges változásnak” kell tekinteni, és az egységes biztonsági tanúsítványt aktualizálni kell.

Ha a változás nem érinti a tevékenység jellegét vagy mértékét, vagy az egységes biztonsági tanúsítvány aktualizálásának szükségessége nem nyilvánvaló, előfordulhat, hogy a vasúttársaság tevékenységeivel kapcsolatos új vagy megnövekedett kockázat kérdését is meg kell vizsgálni paraméterként. Emellett meg kell vizsgálni, hogy a változás biztonságosan kezelhető-e a vasúttársaság biztonságirányítási rendszerével. A korábban említettek szerint a BIR újraértékelési terjedelmének mindenestre arányban kell állnia a változás(ok) miatt megjelenő kockázat szintjével és a változás(ok) természetével, jelentőségével:

- (a) **1. példa:** a vasúttársaság hivatalos elnevezésének megváltozása a tanúsítvány aktualizálását igényli. Azonban a vasúttársaság hivatalos elnevezésének megváltozása miatt nem kell újraértékelni a vasúttársaság BIR rendszerét, mivel adminisztratív jellegű lépésről van szó, és a tevékenysége nem változik meg;
- (b) **2. példa:** az alacsonyabb kockázatra változtatás (pl. nagysebességű szolgáltatásokat is tartalmazó személyszállításról nagysebességű szolgáltatások nélküli személyszállításra) általában adminisztratív gyakorlat, amely a vasúttársaság BIR rendszerére gyakorolt hatások csak minimális ellenőrzésével jár;
- (c) **3. példa:** a magasabb kockázatra váltást (pl. veszélyes árukkal kapcsolatos szolgáltatások nélküli teherszállításról veszélyes árukkal kapcsolatos szolgáltatásokat tartalmazó teherszállításra) lényeges változásnak kell tekinteni. Ilyenkor a BIR rendszer rendelkezései szerint kell értékelni a változtatást, és aktualizálni az egységes biztonsági tanúsítványt;
- (d) A tevékenységek szempontjából potenciálisan magasabb kockázatot létrehozó változtatások lényegesnek tekinthetők, ezért a változásnak a BIR rendszer rendelkezései szerinti értékelését, esetleg az egységes biztonsági tanúsítvány aktualizálását igényelhetik:
 1. **4. példa:** olyan társaságnál, amely korábban a vonaton szolgálatot teljesítő vonatkísérővel vagy a mozdonyvezetőt a peronműveletek során segítő személyzettel működött, a „csak mozdonyvezetővel történő üzemeltetés” bevezetését lényeges változtatásnak kell tekinteni;
 2. **5. példa:** a személyszállítási piacra lépő teherszállító vállalkozásokat, amelyek akár charterjáratokat üzemeltetnek, akár kiegészítő szolgáltatásokat nyújtanak személyszállításban tevékenykedő vállalkozásoknak, lényeges változásnak kell tekinteni;
- (e) **6. példa:** figyelembe véve azt, hogy egy vasúttársaság belső szerkezetváltása hátrányos hatásokkal lehet BIR-intézkedéseire és a BIR rendszer meglévő folyamatait és eljárásait újra kell tervezni vagy újakat kell kifejleszteni, az ilyen változást olyan lényeges változtatásnak lehet tekinteni, amely a vasúttársaság BIR rendszerének alaposabb és teljesebb körű újraértékelését igényli;
- (f) **7. példa:** az útvonal megváltoztatása akkor számít lényeges változásnak, ha az üzemeltetést olyan vonal vagy hálózatrész tekintetében tervezik, amelyen az adott vasúttársaság korábban (ideiglenes elterelések kivételével) nem tevékenykedett, és az ilyen új útvonal megnövelné a kockázatot (pl. az adott vasúttársaság számára új kockázati kitettséggel). Ilyen változásra példa a felszín alatti állomáson vagy hosszú alagutakban történő szolgáltatáskezdés;
- (g) **8. példa:** a szolgáltatásnyújtás gyakoriságának növekedése megnövelheti a vasúttársaságot érő kockázatot, pl. a torlódásból fakadó potenciális kockázatot. Az ilyen változásokat nem kell lényegesnek tekinteni, mert a vasúttársaság BIR rendszerével biztonságosan kezelhetők:
 1. A BIR rendszerben kialakított folyamatok és eljárások vannak a kockázatok kézben tartására, és a megfelelő megelőző vagy javítóintézkedések bevezetésére, ha a vasúttársaság a tevékenységei figyelemmel kísérése során meg nem feleléseket fedez fel.

2. A vasúttársaság a változtatásokat bejelenti a nemzeti biztonsági hatóságoknak, így azok azonosítani tudják azokat a kiegészítő felügyeleti feladatokat, amelyeket be kell építeni a vasúttársaság felügyeletére vonatkozó stratégiájukba és tervükbe.
- (h) **9. példa:** ehhez hasonlóan az „éves útvonal-utaskilométer” vagy „éves fuvartonna-kilométer” mutatók növekedése is megnövelheti a kockázatot, mivel kihat a tevékenység léptékére. Azonban az ilyen változásokat és a velük összefüggő kockázatokat szintén biztonságosan lehet kezelni a vasúttársaság BIR rendszerével. A nemzeti biztonsági hatóság a vasúttársaságot érintő felügyeleti tevékenysége során ellenőrizheti ennek módját, figyelembe véve a vasúttársaság által bejelentett változáskezelési információkat.

8.2 Egységes biztonsági tanúsítvány meghosszabbítása

Az egységes biztonsági tanúsítvány meghosszabbítása a kérelmező kérésére történik az érvényességi idő lejáratára előtt, hogy biztosítani lehessen a tanúsítás folytonosságát. A kérelmező az egykapus kiszolgálófelületen kérelmezi érvényes egységes biztonsági tanúsítványa meghosszabbítását (lásd még: 3.2. pont).

Hosszabbítás esetén a szolgáltatási terület okán érintett hatóságok célzott és arányos megközelítéssel végzik az újraértékelést, ellenőrzik a korábbi kérelemhez benyújtott bizonyítékokat, és mérlegelik a múltbeli felügyeleti tevékenységek eredményeit is, hogy azonosítsák a hosszabbítás iránti kérelem értékelése tekintetében releváns követelményeket.



Ez azonban a biztonsági értékelésben szerepet vállaló hatóságok számára nem zárja ki eleve, hogy a kérelembeadványt bizonyos esetekben teljes körűen újraértékeljék. Például teljes újraértékelést lehet elvégezni, ha a kérelmező nem szolgáltat elegendő információt a csoportmentességi rendeletben végrehajtott változásokról, vagy ha a korábbi felügyeleti tevékenységek során jelentős aggodalmak merültek fel.



Az egységes biztonsági tanúsítvány meghosszabbítása iránti kérelem egyesíthető az ugyanarra az egységes biztonsági tanúsítványra vonatkozó aktualizálás iránti kérelemmel. Például az a kérelmező, amely két tagállamra kiterjedő szolgáltatási területre vonatkozó egységes biztonsági tanúsítvánnyal rendelkezik.

9 Az egységes biztonsági tanúsítvány korlátozása vagy visszavonása

Az egységes biztonsági tanúsítványt a kiállító biztonsági tanúsító szervezet korlátozhatja vagy visszavonhatja. A korlátozás vagy visszavonás akkor történik, amikor egy nemzeti biztonsági hatóság bejelenti a biztonsági tanúsító szervezetnek, hogy felügyeleti tevékenységei nyomán az egységes biztonsági tanúsítvány birtokosa már nem teljesíti azokat a feltételeket, amelyek szerint tanúsították.

Ha a nemzeti biztonsági hatóság súlyos biztonsági kockázatot azonosít, arányos végrehajtási intézkedés foganatosításáról határozhat. A nemzeti biztonsági hatóság például úgy határozhat, hogy felfüggeszti a vasúttársaság vasúti tevékenységeit. A határozat alapján a biztonsági tanúsító szervezet értékeli az egységes biztonsági tanúsítvány korlátozásokkal történő aktualizálásának vagy végső esetben visszavonásának szükségességét. Ha az Ügynökség jár el biztonsági tanúsító szervezetként, a határozathozatal előtt egyeztetés történik a szolgáltatási terület érintett hatóságaival.

Annak a vasúttársaságnak, amelynek korlátozták vagy visszavonták az egységes biztonsági tanúsítványát, jogában áll fellebbezni a biztonsági tanúsító szervezet határozata ellen (lásd: 7.1.3. pont).

A nemzeti biztonsági hatóság részéről az egységes biztonsági tanúsítványra vonatkozó bármilyen korlátozási kérelemzés az egykapus kiszolgálófelületen van kezelve. Ha a határozat az egységes biztonsági tanúsítvány korlátozására vonatkozik, a biztonsági tanúsító szervezet egy új egységes biztonsági tanúsítványt állít ki, beleértve a korlátozásokat vagy felhasználási feltételeket.

Az érvényes egységes biztonsági tanúsítvány visszavonására vonatkozóan a nemzeti biztonsági hatóságtól érkező kérést közvetlenül az ERADIS adatbázisban kezelik a meglévő eljárásokkal összhangban.

Melléklet Az egységes biztonsági tanúsítvány iránti kérelem tartalmára vonatkozó kitöltési útmutató

Az egységes biztonsági tanúsítvány iránti kérelem benyújtásakor, vagy előzetes kapcsolatfelvétel igénylése esetén a kérelmezőnek kérelemnyomtatványt kell kitöltenie.

Az alábbi táblázatban található az egységes biztonsági tanúsítvány iránti kérelemre vonatkozó megjegyzések, az (EU) 2018/763 végrehajtási rendelet I. mellékletében megfogalmazottak szerint. A könnyebb hivatkozás és tájékozódás céljából a táblázat a végrehajtási rendeletben használttal megegyező számozást használ.

1. táblázat: az egységes biztonsági tanúsítvány kérelmezésére vonatkozó megjegyzések;

<i>Az (EU) 2018/763 végrehajtási rendelet I. melléklete</i>	<i>Megjegyzések</i>
1.1-1.3	<p>A kérelmező az alábbiak szerint kiválasztja a megfelelő kérelem típust:</p> <ul style="list-style-type: none"> › „új”: ha első ízben kérelmezik az egységes biztonsági tanúsítványt, vagy a korábbi egységes biztonsági tanúsítványt visszavonták; › „hosszabbítás”: ha az előző érvényes (egységes) biztonsági tanúsítvány nemsokára lejár és érvényességi idejét a vasúti tevékenység folytonosságának biztosítása érdekében meg kell hosszabbítani; › „aktualizálás”: ha a tevékenység jellegét vagy mértékét, illetve a biztonsági keretszabályokat lényegesen megváltoztatják, vagy ha megváltoznak azok a feltételek, amelyek szerint az (egységes) biztonsági tanúsítványt kiadták.
1.2	<p>Az egységes biztonsági tanúsítványt a vasúttársaság kérelme alapján öt évet nem meghaladó időközönként meg kell hosszabbítani az (EU) 2016/798 irányelv 10. cikkének (13) bekezdése szerint.</p>
1.4	<p>Hosszabbítás vagy aktualizálás kérelmezésekor meg kell határozni vagy kiválasztani annak az előző (egységes) biztonsági tanúsítványnak (pl. egységes biztonsági tanúsítvány vagy A. részből álló biztonsági tanúsítvány) európai azonosítószámát (számait) (EIN-ek), amellyel kapcsolatban a kérelmet benyújtják a biztonsági tanúsító szervezetnek.</p> <p>Az előző biztonsági tanúsítvány EIN-je(jei) az ERADIS adatbázisában megtalálható megfelelő tanúsítványok érvénytelenítésére szolgál(nak). Kétség esetén azt javasoljuk, hogy a kérelmező lépjen kapcsolatba a kérelme benyújtása előtt a biztonsági tanúsító szervezettel.</p>

<i>Az (EU) 2018/763 végrehajtási rendelet I. melléklete</i>	<i>Megjegyzések</i>
2.1-2.2	Ha a kérelmezés tárgya személyszállítási szolgáltatásokat is vagy kizárólag ilyeneket érint, a megfelelő négyzet megjelölésével kell meghatározni, hogy a tevékenységek tartalmazzak-e nagysebességű szolgáltatásokat vagy kizárják azokat; csak az egyik választást lehet megjelölni. A 2.1. vagy 2.2. lehetőség kiválasztásával kapcsolatban említett szolgáltatások mindenestre bármilyen más jellegű (tehát regionális, rövid-, közép-, hosszútávú stb.) személyszállítási tevékenységre, valamint bármely egyéb olyan szolgáltatásra is kiterjednek, amelyek a kérelmezett személyszállítási szolgáltatások nyújtásához szükségesek (tolatási tevékenységek stb.). A nagysebességű szolgáltatások meghatározását az (EU) 2016/797 irányelv I. melléklete tartalmazza.
2.3-2.4	Ha a kérelmezés tárgya áruszállítási szolgáltatásokat is vagy kizárólag ilyeneket érint, a megfelelő négyzet megjelölésével kell meghatározni, hogy a tevékenységek tartalmazzák-e a veszélyes áruk szállítását vagy kizárják azokat; csak az egyik lehetőséget lehet megjelölni. A 2.3. vagy 2.4. lehetőség kiválasztásával kapcsolatban említett szolgáltatások mindenestre bármilyen más jellegű, külön nem megjelölt áruszállítási szolgáltatásra, valamint bármely egyéb olyan szolgáltatásra is kiterjednek, amelyek a kérelmezett áruszállítási szolgáltatások nyújtásához szükségesek (tolatási tevékenységek stb.). A kérelmezőnek azzal is tisztában kell lennie, hogy „veszélyes áruk” kiválasztása esetén bizonyítékot kell szolgáltatnia a veszélyes áruk vasúti szállítására vonatkozó szabályoknak való megfelelésről.
2.5	Ezt a négyzetet kell kiválasztani, ha a kérelmező kizárólag tolatási szolgáltatásokat szándékozik nyújtani személy- vagy áruszállítás nélkül. A kérelmezőnek meg kell határoznia, hogy a tervezett szolgáltatások magukban foglalják-e vagy sem a veszélyes árut szállító vagonokra vonatkozó tolatási tevékenységeket. Ez a négyzet a 2.6. négyzettel együtt is kiválasztható, ha a kérelmező más jellegű tevékenységeket is kíván folytatni.
2.6	<p>Ha a kérelmező más típusú tevékenységeket is kíván folytatni, meg kell határoznia, hogy melyek ezek a szolgáltatások, például:</p> <ul style="list-style-type: none"> › járművek üzemeltetése magántulajdonban álló mellékvágányokon, ha ez nincs kizárva biztonságirányítási rendszere terjedelméből az (EU) 2016/798 irányelv 2. cikkének (3) bekezdése szerint; › járművek közlekedés közbeni viselkedésének vizsgálata és/vagy járművek tesztelése álló helyzetben; › járművek infrastruktúra-karbantartási célú üzemeltetése. › A 2011/765/EU bizottsági határozat 5. cikkével összhangban elismerendő bármely képzési központ (további részletek a 4. szakaszban) <p>Az adott jellegű tevékenységgel (tevékenységekkel) kapcsolatos bármilyen egyedi nemzeti követelményt szintén fel lehet venni ebbe a mezőbe.</p>

Where it appears that there are differences between the translated version and the English version, the English version takes precedence.

<i>Az (EU) 2018/763 végrehajtási rendelet I. melléklete</i>	<i>Megjegyzések</i>
3.1	A kérelmezett szolgáltatások tekintetében meg kell határozni az üzemserű szolgáltatásnyújtás tervezett kezdőnapját vagy – hosszabbított vagy aktualizált tanúsítvány esetén – a tanúsítvány hatályosulásának, ezáltal az előző tanúsítvány kiváltásának tervezett napját.
3.2	A kérelmezőnek ki kell választania a tervezett szolgáltatási terület által érintett tagállamot.
3.3	<p>A kérelmező meghatározza tervezett szolgáltatási területét, amely egy vagy több tagállam teljes vasúthálózatára vagy annak valamilyen meghatározott részére is kiterjedhet. Abban az esetben, ha a kérelmező csak egy hálózat valamilyen meghatározott részén kívánja folytatni a tevékenységét, az alábbiakat teheti:</p> <ul style="list-style-type: none"> › vagy ismerteti a szolgáltatási területet, amelyen tevékenységet folytat, „A pontból B pontba megadva” (pl. Párizs–Brüsszel) vagy › felsorolja a tervezett tevékenysége szerinti hálózatokat vagy › meghatározza az összes olyan vonalat, ideértve valamennyi releváns kiegészítő vonalat is, amelyen a tevékenységeit tervezi. <p>A kérelmezőknek a vonalakra a „hálózati üzletszabályzatban” megadott megnevezést vagy nevet kell alkalmaznia (lásd: 2012/34/EU irányelv 3. cikke és IV. melléklete). Szintén tanácsos megjelölni a használni kívánt biztosítóberendezések jellegét és földrajzi kiterjedését.</p> <p>Kérjük figyelembe venni, hogy ha a kérelmező valamilyen részletezett szolgáltatási terület kérvényezése mellett dönt, az adott terület bármilyen megváltozása az egységes biztonsági tanúsítvány aktualizálását fogja igényelni. A szolgáltatási terület meghatározásának módja a kérelmező üzleti döntése.</p>
3.4	Ha a kérelmező szomszédos tagállam(ok)ban a határhoz közel fekvő állomás(ok) viszonylatában nyújt szolgáltatást, azokat egyértelműen azonosítani kell.
4.1-4.2	A kérelmező az Ügynökséget vagy a nemzeti biztonsági hatóságot választhatja biztonsági tanúsító szervezetnek (vagy kibocsátó szakhatóságnak), ha szolgáltatási területe egyetlen tagállamra korlátozódik. A kérelmező az Ügynökséget kell, hogy válassza, ha szolgáltatási területe egynél több tagállamra terjed ki.
5.1	Csak a hivatalos elnevezést kell feltüntetni.
5.2	A vasúttársaság nevéből képzett betűszót itt lehet feltüntetni (opcionális).

Where it appears that there are differences between the translated version and the English version, the English version takes precedence.

<i>Az (EU) 2018/763 végrehajtási rendelet I. melléklete</i>	<i>Megjegyzések</i>
5.3-5.7	<p>Minden kérelmező köteles megadni azokat az információkat, amelyek ahhoz szükségesek, hogy a biztonsági tanúsító szervezet kapcsolatba léphessen a vasúttársasággal.</p> <ul style="list-style-type: none"> › A telefonszám adott esetben a vasúttársaság központi számát jelölje, ne az értékelési folyamatért felelős személy közvetlen hívószámát. › A telefon- és faxszámoknak az ország előhívószámát is tartalmaznia kell, ha értelmezhető. › Az e-mail-cím a vasúttársaság általános postafiókja legyen. › A vasúttársaság elérhetőségei között az általános címet kell feltüntetni, kerülve a konkrét személyek megjelölését, ugyanis ezt az információt a 6.1.–6.6. pontban lehet megadni. A honlap (5.7.) megadása nem kötelező.
5.8-5.9	<p>Ha a nemzeti jogszabályok szerint több nyilvántartási számot is rendelnek a kérelmező vasúttársasághoz, az egykapus kiszolgálófelületen használt úrlapon lehetőség van úgy az adószám (5.9.), mint valamely második nyilvántartási szám (5.8.) (pl. cégjegyzékszám) megadására.</p>
5.10	<p>Szükség esetén az egyéb mezőkben bekértektől eltérő információkat is meg lehet adni.</p>
6.1-6.8	<p>Az értékelési folyamat során mindvégig a kapcsolattartó lesz az, aki az egységes biztonsági tanúsítvány iránti kérelmet benyújtó vasúttársaság, valamint a biztonsági tanúsító szervezet és adott esetben a megfelelő nemzeti biztonsági hatóság (vagy hatóságok) közötti kapcsolatokat fenntartja. A kapcsolattartó szükség szerint támogatást, segítséget, tájékoztatást, egyértelműsítést nyújt, és ő a hivatkozási pont a biztonsági tanúsító szervezet és adott esetben a megfelelő nemzeti biztonsági hatóság (vagy hatóságok) számára. A kapcsolattartó személy felhatalmazott és jogosult a kérelmező szervezetének képviselőjére. A telefon- és faxszámoknak az ország előhívószámát is tartalmaznia kell, ha értelmezhető.</p>

<i>Az (EU) 2018/763 végrehajtási rendelet I. melléklete</i>	<i>Megjegyzések</i>
7.1	Az itt dokumentált információkat az egységes biztonsági tanúsítvány iránti kérelemmel egyidejűleg kell benyújtani. Ha a kérelem az egységes biztonsági tanúsítvány meghosszabbítására vagy aktualizálásra vonatkozik, az előző kérelemben benyújtott információkat érintő változtatásokat egyértelműen és értelemszerűen azonosítani kell a különféle iratokban. A „biztonságirányítási rendszer (BIR) tartalmi ismertetése” dokumentum célja itt az, hogy áttekintse és kiemelje a vasúttársaság BIR rendszerének főbb elemeit. Részleteznie kell és alátámasztó információt kell adnia a BIR mindazon értékelési szempontoknak való megfelelésének bemutatásához, amelyeket az (EU) 2018/763 felhatalmazáson alapuló bizottsági rendelet II. melléklete rögzít, kereszthivatkozásokkal a részletesebb dokumentumokra, ahol ez releváns. Egyértelműen meg kell jelölni azokat a folyamatokat és dokumentumokat, amelyekre az átjárhatósági műszaki előírások (ÁME-k) vonatkoznak és meg vannak valósítva. A munkavégzés megismétlésének elkerülése és a benyújtott információmennyiség csökkentése érdekében összefoglaló dokumentációt kell biztosítani olyan elemek vonatkozásában, amelyek az ÁME-knek és más vonatkozó uniós jogszabályoknak eleget tesznek.
7.2	Megfeleltető táblázat a vasúttársaság BIR rendszerének főbb elemeivel és a Bizottság felhatalmazáson alapuló (EU) 2018/763 rendelet II. mellékletében rögzített értékelési szempontokkal, amely bizonyítékul szolgál a BIR általános rendelkezéseinek az (EU) 2016/798 irányelv 9. cikkében lévő előírásokkal szembeni megfelelésére nézve. Emellett annak jelzése, hogy a biztonságirányítási rendszer dokumentációjában hol teljesítik a vonatkozó szakterületi forgalmi szolgálati és forgalomirányítási alrendszerrel kapcsolatos átjárhatósági műszaki előírásokat.
8.1	A kérelmezőnek dokumentációt kell benyújtania az igényelt tanúsítvány alapján nyújtani kívánt szolgáltatásokra vonatkozó bejelentett nemzeti szabályokról. Az egyes tagállamokra nézve, amelyek hálózatán (vagy annak egy részén) a kérelmező tevékenykedni kíván, a vasúti szállítási tevékenységgel kapcsolatos külön dokumentációt a kérelemnyomtatványhoz csatolt különálló mellékletekként, a megfelelő tagállam(ok) nemzeti biztonsági hatósága által kikötött nyelvi szabályzat szerint kell megadni, az adott esetnek megfelelően.
8.2	A vasúttársaság BIR rendszerének konkrét elemeit a releváns bejelentett nemzeti szabályokban rögzített előírásaihoz hozzárendelő táblázat, amely bizonyítékul szolgál a konkrét BIR-rendelkezéseknek a bejelentett nemzeti szabályokban rögzített vonatkozó előírásokkal szembeni megfeleléséről;
9.1	Az előző értékelés óta lezajlott felügyeleti tevékenységek során azonosított esetleges nagyobb meg nem felelések és bármilyen egyéb aggályos terület kezelését, megoldását célzó, a vasúttársaság által kialakított intézkedési terv (vagy tervek) aktuális állapota;
9.2	A vasúttársaság által az előző értékelésből fennmaradt aggályok megoldása céljából kialakított intézkedési terv (vagy tervek) státusza.

Where it appears that there are differences between the translated version and the English version, the English version takes precedence.