

Making the railway system
work better for society.

Juhend

Ühtse ohutustunnistuse taotluse esitamise juhend – juhend ametiasutustele

	<i>Koostanud</i>	<i>Kontrollinud</i>	<i>Kinnitanud</i>
<i>Nimi</i>	M. SCHITTEKATTE	S. D'ALBERTANSON	T. BREYNE
<i>Ametikoht</i>	Team Leader	Technical Referent	Head of Unit
<i>Kuupäev</i>	30/04/2020	30/04/2020	30/04/2020
<i>Allkiri</i>			

Dokumendi ajalugu

<i>Versioon</i>	<i>Kuupäev</i>	<i>Märkused</i>
1.0	29/06/2018	Viimane versioon avalikustamiseks
1.1	04/09/2018	Lisa 6 ajakohastatud
1.2	14/03/2019	Lisad 2, 3, 4, 6 välja jäetud - mallid koliti ühest kohast 1. jagu: mallide leidmise selgitus Jaotis 2.2.5: OSS-is otsuse koostamise selgitus Jaotis 2.3 2.§: versta post järelevalvealase teabe edastamiseks Jaotis 3.1.1: väikesed parandused Lisatud 4. ja 5. jagu

Where it appears that there are differences between the translated version and the English version, the English version takes precedence.

1.3	30/04/2020	Muudatused, millega kajastatakse muudatusi õigusnormides, selgitused ja muud väiksemad parandused
-----	------------	---

Käesolev dokument on Euroopa Liidu Raudteeameti õiguslikult mittesiduv juhend. See ei piira kohaldatavate ELi õigusaktidega ette nähtud otsustusprotsesse. ELi õiguse siduvad tõlgendused kuuluvad Euroopa Liidu Kohtu ainupädevusse.

1 Sissejuhatus

Raudteeveo-ettevõtjad ja taristuettevõtjad on täielikult vastutavad asjakohase raudteevõrgu osa ohutu toimimise ja seonduvate riskide kontrollimise eest. Selle vastutuse kandmise nõuetekohaseks viisiks peetakse ohutusjuhtimise süsteemi.

Ühtne ohutustunnistus tõendab, et raudteeveo-ettevõtja on kehtestanud oma ohutusjuhtimise süsteemi ja suudab täita direktiivi (EL) 2016/798 artikli 10 lõikes 3 osutatud õiguslikke kohustusi.

Raudteetaristule peaks juurde pääsema ainult kehtiva ühtse ohutustunnistusega raudteeveo-ettevõtjad.

Ühtne ohutustunnistus on kehtiv ainult kindlas tegevuspiirkonnas, s.o ühe või mitme liikmesriigi võrgus või võrkudes, kus raudteeveo-ettevõtja kavatses tegutseda.

Sõltuvalt tegevuspiirkonnast võib tunnistust väljaandev asutus (edaspidi „ohutustunnistusi väljastav organ“) olla kas Euroopa Liidu Raudteeamet (edaspidi „amet“) või pädev riiklik ohutusasutus. Arusaamise lihtsustamiseks ja kui ei ole märgitud teisiti, lähtutakse käesoleva dokumendi juhistes sellest, et amet vastutab ohutustunnistuse väljaandmise eest. See hõlmab koostööd tegevuspiirkonna ühe või mitme seotud riikliku ohutusasutusega. Samad juhised kohalduvad aga ka juhul, kui ühtse ohutustunnistuse taotlus esitatakse riiklikule ohutusasutusele.

Käesolev juhend on pidevalt muutuv dokument, mis on välja töötatud koostöös riiklike ohutusasutuste ja sektori esindajatega ning seda võib pidevalt arendada kasutajate tagasiside põhjal, võttes arvesse direktiivi (EL) 2016/798 ja asjakohaste liidu õigusaktide rakendamisel saadud kogemusi.

Selles dokumendis mainitud mallid ja vormid on saadaval ühtne kontaktpunkt (OSS ehk One Stop Shop).

1.1 Juhendi eesmärk

Selle juhendi eesmärk on abistada ohutuse hindamise eest vastutavaid asutusi ühtsete ohutustunnistuste väljastamisel.

Lisaks annab see juhend üksikasjaliku kirjelduse ohutuse hindamisest asutuse seisukohast.

Dokumendis esitatakse ka vormide mallid, mida amet ja riiklikud ohutusasutused võivad kasutada ohutuse hindamise protsessis.

1.2 Juhendi sihtrühm

See dokument on koostatud ametile ja riiklikele ohutusasutustele, et aidata neil teha ohutuse hindamise käigus otsuseid ühtsete ohutustunnistuste väljastamise kohta.

1.3 Kohaldamisala

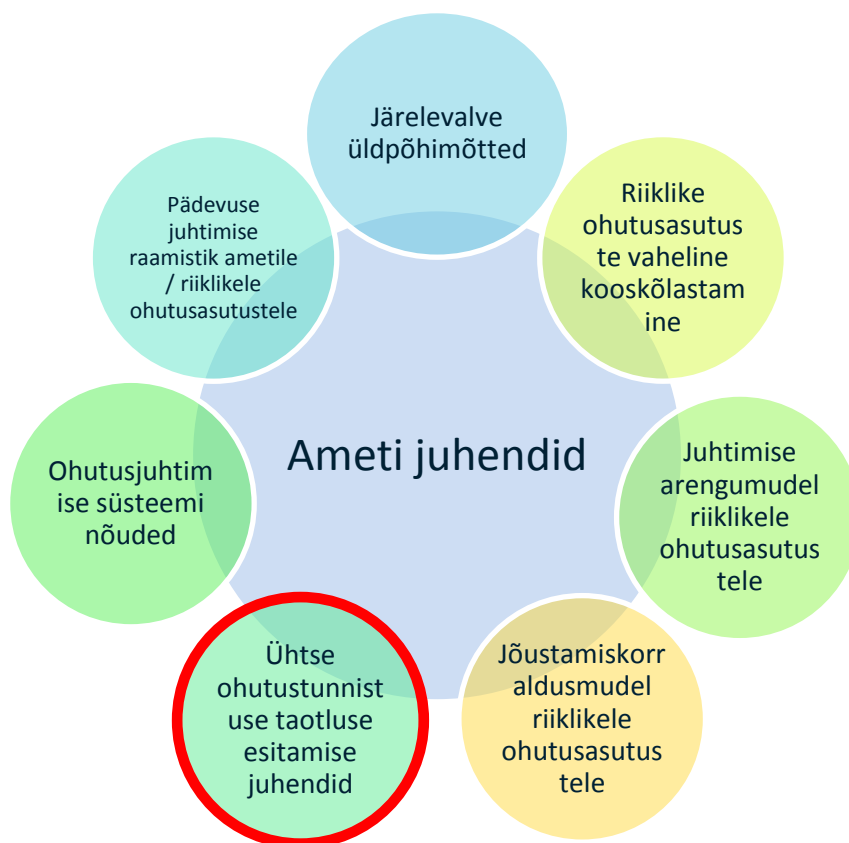
Dokumendis esitatakse praktiline teave, mis on peamiselt suunatud ohutuse hindamise protsessiga seotud asutustele mõistmaks ühtsete ohutustunnistustega seotud nõudeid, mis on sätestatud Euroopa õigusraamistikus. Juhendit täiendavad järgmised dokumendid:

- *ametile ühtse ohutustunnistuse taotluse esitamise juhend – juhend taotlejale;*
- *riiklikule ohutusasutusele taotluse esitamise juhend, milles kirjeldatakse ja selgitatakse riiklike menetluseeskirju, sealhulgas dokumente, mis taotleja peab esitama riiklike eeskirjade järgimise tõendamiseks, riikliku ohutusasutuse (või liikmesriigi) kohaldatavat keelepoliitikat ja lisateavet riikliku ohutusasutuse otsuste vaidlustamise kohta (vt ka 1).*

Dokumendi eesmärk ei ole dubleerida eespool nimetatud suuniseid, vaid pigem selgitada ohutuse hindamise üksikasju, mis pakuvad üldist huvi protsessis osalevatele asutustele.

1.4 Juhendi struktuur

Käesolev dokument on üks kahest juhendist, mille amet on avaldanud ühtsete ohutustunnistuste väljastamise kohta. Teine on taotluse esitamise juhend, mis on ette nähtud taotlejatele. Dokument kuulub ka ameti juhendite kogumisse, mis on abiks raudteeveo-ettevõtjatele, taristuettevõtjatele, riiklikele ohutusasutustele ja ametile nende direktiivist (EL) 2016/798 tulenevate rollide ja ülesannete täitmisel. Juhendis avaldatud teavet täiendavad muud eespool nimetatud juhendid, mille töötavad välja riiklikud ohutusasutused.



1. joonis. Ameti juhendite kogum

1.5 Euroopa õigusraamistik

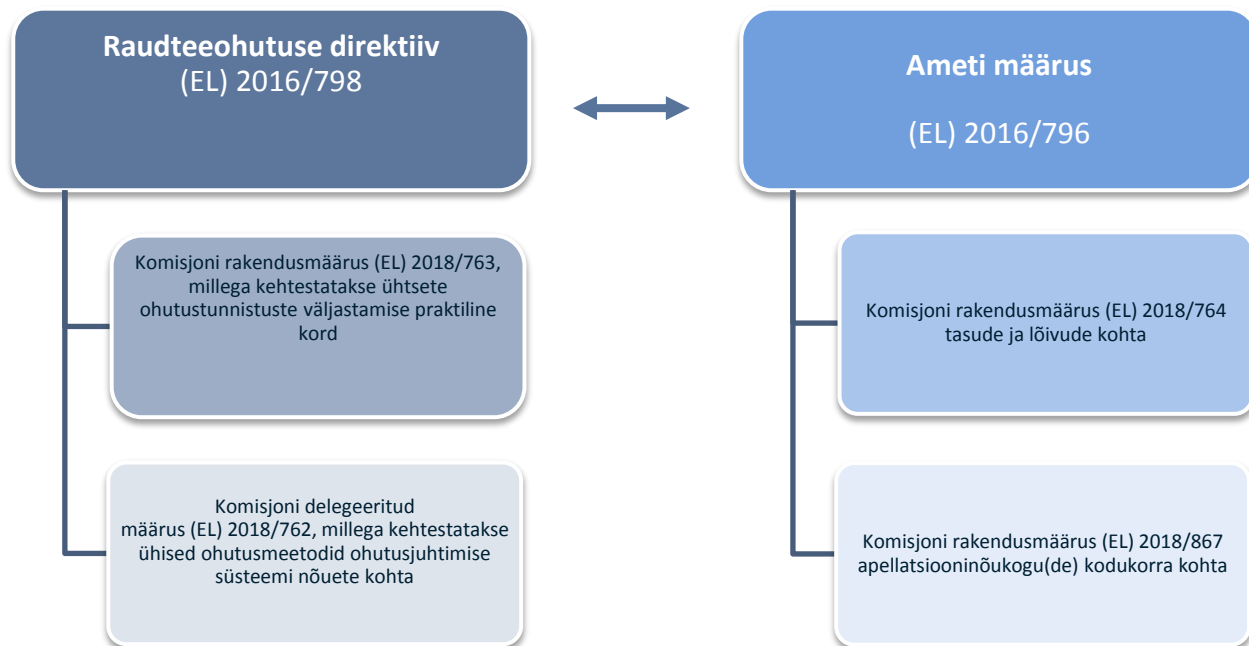
Üks kolmest seadusandlikust aktist, mis moodustavad neljanda raudteepaketi tehnilise samba, on raudteeohutuse direktiiv (EL) 2016/798. Selle eesmärk on lihtsustada ja ühtlustada ohutuse hindamise protsessi ühtse ohutustunnistuse taotlejate hüvanguks. See aitab vähendada taotlejate koormust ja nende kantavaid kulusid olenemata ettenähtud tegevuspiirkonnast ja ühtseid ohutustunnistusi väljastavast vastutavast asutusest.

Kooskõlas direktiiviga (EL) 2016/798 on ühtse ohutustunnistuse eesmärk tõendada, et raudteeveo-ettevõtja

Where it appears that there are differences between the translated version and the English version, the English version takes precedence.

- on kehtestanud oma ohutusjuhtimise süsteemi, nagu on sätestatud direktiivi (EL) 2016/798 artiklis 9;
- täidab asjakohastes teatatud riiklikes eeskirjades sätestatud nõudeid ning
- on võimeline tegutsema ohutult.

Ühtsete ohutustunnistuste väljastamise jaoks asjakohane Euroopa õigusraamistik on kokkuvõtlikult esitatud 2. joonis allpool.



2. joonis. Euroopa õigusraamistiku ülevaade

Määruses (EL) 2016/796, mis käsitleb Euroopa Liidu Raudteeametit ning mis on üks neljanda raudteepaketi tehnilise samba kahest teisest õigusaktist, kirjeldatakse muuhulgas ameti rolli ja vastutust ühtsete ohutustunnistuste väljastamisel.

Komisjoni rakendusmääruses (EL) 2018/763, millega kehtestatakse ühtsete ohutustunnistuste väljastamise praktiline kord, ühtlustatakse veelgi ohutustunnistustega seotud lähenemisviisi liidu tasandil ja soodustatakse kõigi ohutuse hindamise protsessi poolte koostööd. Selles täpsustatakse ameti, riiklike ohutusasutuste ja taotlejate kohustusi ning nähakse ette nendevahelise sujuva koostöö jaoks vajalikud sätted. Määruse II lisa sätestatakse struktuurne ja auditeeritav protsess, mis tagab, et pädevad asutused (s.o amet ja riiklikud ohutusasutused) langetavad sarnastes tingimustes sarnaseid otsuseid, ja annab teatud kindluse, et kõik asutused viivad hindamise protsessi läbi sarnasel viisil.

Komisjoni delegeeritud määruse (EL) 2018/762 (millega kehtestatakse ühised ohutusmeetodid ohutusjuhtimise süsteemi nõuete kohta (edaspidi „ohutusjuhtimise süsteemi ühised ohutusmeetodid“)) I lisa esitatakse nõuded, millest pädevad asutused peavad lähtuma, et hinnata raudteeveo-ettevõtjate ohutusjuhtimise süsteemi asjakohasust, järjepidevust ja piisavust. Lisaks peab ühtse ohutustunnistuse taotleja esitama taotlustoimikus tõendid nende nõuete täitmise kohta.

Komisjoni rakendusmääruses (EL) 2018/764 sätestatakse ametile makstavad tasud ja lõivud ning nende maksetingimused, eelkõige

- tasud ja lõivud, mida amet nõuab talle esitatavate taotluste eest, sealhulgas riiklikule ohutusasutusele määratud ülesannete kulud, ning
- tasud ameti osutatavate teenuste eest.

Tasud ja lõivud, mida riiklik ohutusasutus nõuab talle esitatud siseriiklike taotluste eest, ei kuulu eespool nimetatud määruse reguleerimisalasse ja seetõttu reguleeritakse neid riigi tasandil.

Komisjoni rakendusmääruses (EL) 2018/867 sätestatakse apellatsiooninõukogu(de) protseduurireeglid. Need reeglid kirjeldavad peamiselt rakendatavaid protseduure apellatsiooni- või vahekohtumenetluses, mis on seotud ameti ühtse ohutustunnistuse väljastamise menetlusega. Need reeglid hõlmavad apellatsioonimenetluse, apellatsiooninõukogu(de) töö ja hääleõiguse eeskirjade, liikmete kulude hüvitamise tingimuste jne kohta.

Sisukord

1	Sissejuhatus.....	3
1.1	Juhendi eesmärk	3
1.2	Juhendi sihtrühm	3
1.3	Kohaldamisala	3
1.4	Juhendi struktuur	4
1.5	Euroopa õigusraamistik.....	4
2	Ohutuse hindamine.....	8
2.1	Ühtne kontaktpunkt (OSS ehk One Stop Shop)	8
2.2	Ohutuse hindamise protsess.....	9
2.2.1	Eelmenetlus.....	11
2.2.2	Taotluse vastuvõtmine.....	11
2.2.3	Esialgne läbivaatamine.....	14
2.2.4	Üksikasjalik hindamine.....	15
2.2.5	Otsustamine ja hindamise lõpetamine	18
2.3	Ohutuse hindamise ajakava	19
2.4	Teabevahetuse korraldus.....	19
2.5	Kvaliteedi tagamine.....	19
2.6	Auditid, kontrollid või külastused	20
2.7	Hindamise ja järelevalve seos	20
2.8	Koolituskeskus, hoolduse eest vastutavad üksused ja ohtlike kaupade transport.....	20
3	Vahekohus ja apelleerimine.....	22
3.1.1	Vahekohus.....	22
3.1.2	Apellatsioon	23
4	Ühtse ohutustunnistuse piiramine või tühistamine	24
5	Otsuse läbivaatamine.....	24
1.	Lisa Riiklike ohutusasutuste taotluse esitamise juhendis käsitletud küsimuste loetelu.....	25
Apendiks.	Riiklikes eeskirjades sätestatud nõuete tabeli näidis	26
2.	Lisa. Juhised ohutustunnistusi väljastavale organile ühtse kontaktpunkti andmeväljade täitmise kohta ühtse ohutustunnistuse koostamisel.....	27

2 Ohutuse hindamine

2.1 Ühtne kontaktpunkt (OSS ehk One Stop Shop)

Ühtse ohutustunnistuse taotluse ohutuse hindamises osalemiseks peab asutuse liige olema ühtse kontaktpunkti registreeritud kasutaja. Kui asutuse ametnikku on teavitatud uuest taotlusest, peab asutuse programmijuht määrama tema taotluse menetlejaks. Määratluse järgi on kasutaja füüsiline isik, kelle asutus on määranud ühtses kontaktpunktis ohutuse hindamise juhiks. Kasutajate haldamine asutuse struktuuris (näiteks haiguspuhkuse korral) ja seonduvad taotlustele ligipääsu õigused kuuluvad asjaomase asutuse ja selle programmijuhile ainupädevusse.

Ühtse kontaktpunkti eesmärk on protokollida hindamisprotsessi tulemused, sh selle põhjused. Lisaks näitab see taotlejale ohutuse hindamise protsessi kõigi etappide staatust, hindamistulemusi ja ohutustunnistuse väljastamise või sellest keeldumise otsust. Taotleja võib tutvuda hindamistulemustega, kui asjaomane asutus on need heaks kiitnud. Kui ohutuse hindamises osaleb mitu asutust, koondab amet eri asutuste tehtud hindamiste tulemused. Ühtse ohutustunnistuse väljastamise või sellest keeldumise otsus ja selle põhjused edastatakse seejärel taotlejale ühtse kontaktpunkti kaudu. Kui amet on ohutustunnistuse menetleja, toimub arvete esitamine ühtse kontaktpunkti kaudu.

Ühtne kontaktpunkt tagab ka kõigi üleslaaditud dokumentide versioonide juhtimise. Ohutuse hindamises osalevate asutuste töötajatel on vajalikud volitused pääseda ligi neile määratud taotlusega seotud kõigile dokumentidele ja kogu teabele (st taotlustoimikule ja hindamisega seotud muudele dokumentidele või teabele). Asutuse töötajatel on teise asutuse hindamistulemustele kirjutuskaitstud juurdepääs. Sarnaselt taotlejale võivad ka asutuse töötajad esitada hindamise käigus uusi või muudetud dokumente oma otsuse toetamiseks. Süsteemi sisestatud dokumente ei saa aga kustutada, vaid ainult asendada uuema versiooniga või märkida aegunuks.

Kõigil taotlejatel on õigus koostada ja esitada kehtivaid taotlusi mis tahes ajal ühtses kontaktpunktis kooskõlas kohaldatavate ELi raudteevaldkonna õigusaktide, tehniliste kirjelduste ja ühtse kontaktpunkti kasutustingimustega. Kui amet tegutseb ohutussertifitseerimise asutusena, esitatakse ametile ühtse ohutustunnistuse taotlus, mille amet edastab tegevuspiirkonna asjaomasele riiklikule ohutusametile või ametitele, kes tegelevad riiklike eeskirjade valdkonnaga (seda tehakse automaatselt ühtse kontaktpunkti kaudu).

Sellistel juhtudel on vastavus mis tahes ametlikele ja sisulistele eeskirjadele, nõuetele, eeltingimustele või tingimustele seotud haldusküsimustega, näiteks

- › taotluse lõplik vormistamine ja ametlik esitamine ühtses kontaktpunktis;
- › taotluse ametipoolse kättesaamise ametliku kinnituse sisu;
- › taotluste ühtses kontaktpunktis allkirjastamise nõue ja ameti aruanded, sh lõplikud otsused / dokumendid; ning
- › mis tahes muu asjakohane ELi õigusega reguleeritud küsimus,

ameti ainuvastutus ja amet kehtestab vastavad tehnilised kirjeldused. Seoses eespool nimetatud haldusküsimustega peaksid kõik taotluse hindamises osalevad riiklikud ohutusametid (kui amet tegutseb ohutussertifitseerimise asutusena) käsitama kõiki ühtses kontaktpunktis esitatud taotlusi kehtivatena, võttes arvesse ka seda, et kui amet tegutseb ohutussertifitseerimise asutusena, kohaldatakse tema suhtes ELi õigust, mitte ELi liikmesriikide siseriiklikus haldusõiguses sätestatud riiklike nõudeid.

Alljärgnevas tabelis on kokkuvõtvalt esitatud ühtse kontaktpunkti põhifunktsioonid.

1. tabel. Ühtse kontaktpunkti põhifunktsioonid

Taotleja	Ohutuse hindamises osalevad asutused
<ul style="list-style-type: none"> • taotlustoimiku elektrooniline esitamine; • taotlustoimiku versioonide juhtimine (<i>raamatukogu</i>); • ohutuse hindamise protsessi eri etappide vaheeesmärkide ja edusammude vaatlemine (<i>tulemustabel</i>); • asutustega toimuva teabevahetuse salvestamine (<i>probleemilogi</i>), mis tagab otsuste jälgitavuse; • hindamistulemuste vaatlemine (kui kinnitatud); • ühtset ohutustunnistust käsitlevast otsusest teavitamine; • ohutustunnistusi väljastava organi otsuste läbivaatamise taotluste haldamine; • kasutajate autentimine ja haldamine; • taotluste kasutajate määramine • taotleja esitatud ühtse ohutustunnistuse kõigi taotluste haldamine; • juhtumite salvestamine (<i>juhtumilogi</i>). 	<ul style="list-style-type: none"> • taotluse kättesaamise kinnitamine; • hindamistoimiku versioonide juhtimine (<i>raamatukogu</i>); • ohutuse hindamise protsessi eri etappide vaheeesmärkide määramine ja edusammudest teavitamine (<i>tulemustabel</i>); • taotlejaga toimuva teabevahetuse salvestamine (<i>probleemilogi</i>), mis tagab otsuste jälgitavuse; • hindamistulemustest teavitamine; • ühtset ohutustunnistust käsitlevast otsusest teavitamine; • kasutajate autentimine ja haldamine; • taotluste kasutajate määramine (rollide ja õiguste haldamine); • asutusele määratud ühtse ohutustunnistuse kõigi taotluste haldamine; • juhtumite salvestamine (<i>juhtumilogi</i>); • andmebaasi ERADIS ajakohastamine.

Riiklik ohutusasutus võib luua oma teabehaldussüsteemi tingimusel, et taotlejaga seotud probleemidest antakse alati teada ühtse kontaktpunkti kaudu. See hõlmab kõiki dokumente, mis on vajalikud selleks, et tagada otsuste jälgitavuse ülekandmine ühtsesse kontaktpunkti enne otsustamisprotsessi toimumist.

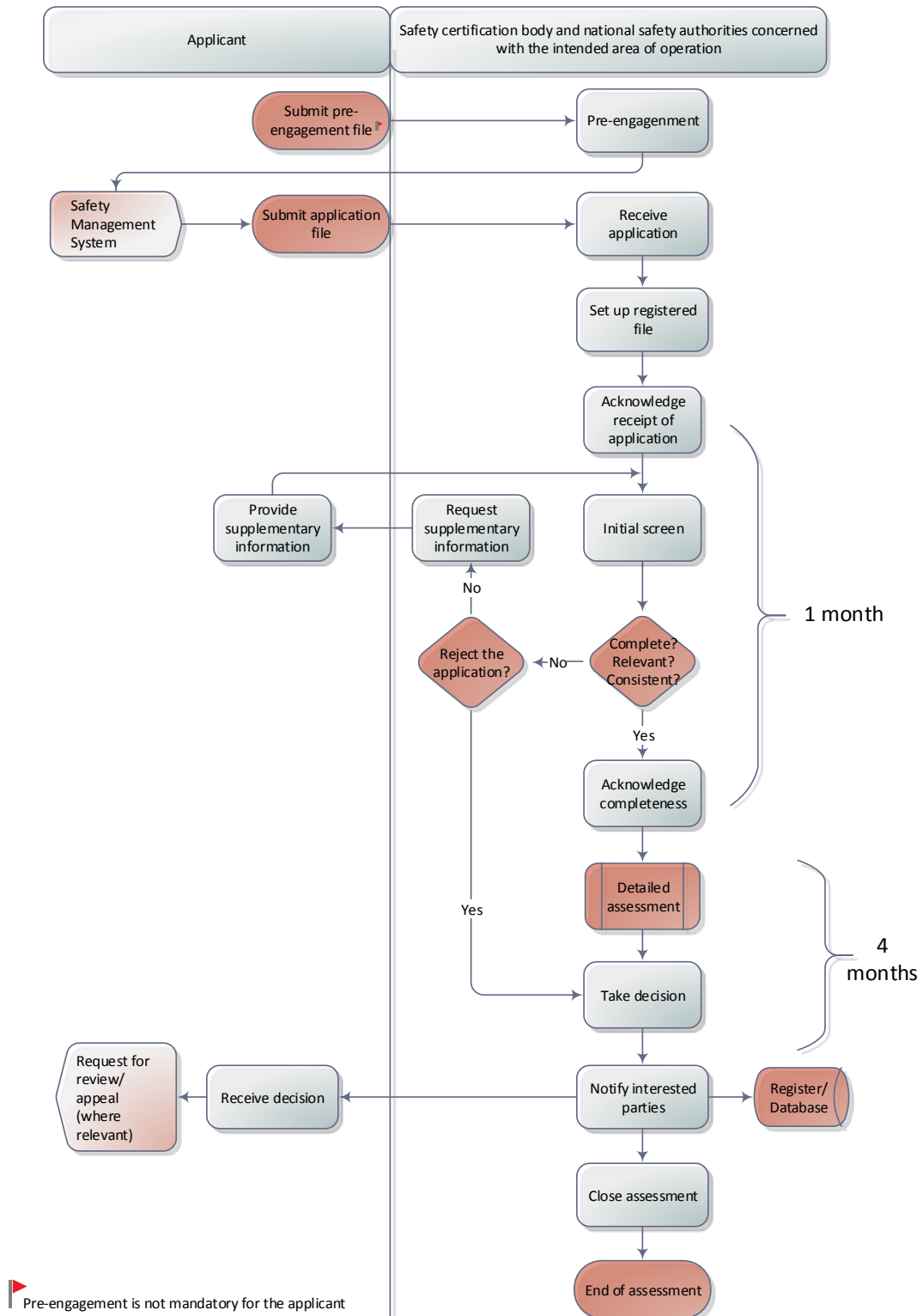
Ühtse kontaktpunkti funktsioonide lisateave on *ühtse kontaktpunkti kasutusjuhendis*.

2.2 Ohutuse hindamise protsess

Ohutuse hindamise protsess on määratletud komisjoni rakendusmääruse (EL) 2018/763 II lisas ja see sisaldab järgmisi etappe, mis on esitatud ka 3. joonis:

- eelnev tegevus (valikuline);
- taotluse kättesaamine;
- esialgne läbivaatamine;
- üksikasjalik hindamine;
- otsustamine;
- hindamise lõpetamine.

Järgmistes jaotistes kirjeldatakse ohutuse hindamise protsessi asutuse vaates täpsemalt.



3. joonis. Ohutuse hindamise protsess

Where it appears that there are differences between the translated version and the English version, the English version takes precedence.

2.2.1 Eelmenetlus

Et eelmenetlus oleks tulemuslik, soovitatakse kasutada alljärgnevat lähenemisviisi.

- *Taotleja valmistab ette toimiku, mis hõlmab vähemalt tema ohutusjuhtimise süsteemi ülevaadet, ja esitab selle ühtse kontaktpunkti kaudu. Toimik peab sisaldama komisjoni rakendusmääruse (EL) 2018/763 I lisa punktides 1–6 loetletud teavet, kuid esitatud teabe hulk ei ole piiratud selle loeteluga;*
- *Ohutustunnistusi väljastav organ määrab kohtumis(t)e kuupäeva(d) ja vastutab korraldusliku poole eest (näiteks kohtumispaik või muude suhtlusvahendite kasutamine, ekspertide kutsumine);*
- *Taotleja määrab kohtumis(t)e päevakorra;*
- *Tegevuspiirkonna asjaomaneriiklik ohutusasutus esitab ohutustunnistusi väljastava organi nõudel oma varasema järelevalvetegevuse asjakohased üldised tulemused/suundumused;*
- *Ohutustunnistusi väljastav organ kooskõlastab tegevuse taotleja ja teiste asjaomaste riiklike ohutusasutustega, et arutleda eelmenetluse toimiku sisu üle ja kui toimikut peetakse taotluse jaoks asjakohaseks, siis ka järelevalvetegevuse käigus asjaomase riikliku ohutusasutuse (või asutuste) antud tagasiside üle;*
- *Ameti (ohutustunnistusi väljastava organina), asjaomase riikliku ohutusasutuse (või asutuste) ja taotleja vahelise teabevahetuse läbipaistvuse ja selguse huvides salvestatakse eelmenetluse etapis tuvastatud probleemid ning neid jälgitakse samade põhimõtete alusel, mida kasutatakse hindamisel (vt jaotised 2.2.3 ja 2.2.4). Sama lähenemisviisi soovitatakse tungivalt ka siis, kui ohutustunnistusi väljastav organ on riiklik ohutusasutus;*
- *Taotleja talletab kohtumis(t)e dokumendid, koostades protokollid ja saates need kooskõlastusele, et kõik osalejad saaksid need läbi vaadata ja heaks kiita. Kohtumis(t)e dokumendid võib arhiivida ühtses kontaktpunktis, et lihtsustada ohutuse hindamist tulevikus.*

2.2.2 Taotluse vastuvõtmine

Pärast ühtse ohutustunnistuse (uue tunnistuse, tunnistuse ajakohastamise või pikendamise) taotluse esitamist kinnitab ühtne kontaktpunkt automaatselt ja viivitamata taotluse kättesaamist ohutustunnistusi väljastava organi nimel. Tuleb märkida, et kõik **esimesed** ühtse ohutustunnistuse taotlused, olenemata sellest, kas taotlejal on varasem ohutustunnistus või mitte, tuleks sisestada ühtsesse kontaktpunkti kui uued taotlused. Kui taotlejal on eelmise korra kohaselt olnud varasem ohutustunnistus, võib ohutussertifitseerimise asutus seda toimiku hindamisel arvesse võtta. Selle protsessi tõhustamiseks peaksid taotlejad oma taotluses märkima kõik muudatused, mis on tehtud nende ohutusjuhtimissüsteemis pärast viimast hindamist. Taotlejale saadetud teade sisaldab ka teavet hindamise alguskuupäeva kohta, mille alusel vahe-eesmärke ja tähtaegu jälgitakse. Hindamise alguskuupäev vastab taotluse kättesaamise kinnituse kuupäevale, nagu on sätestatud komisjoni rakendusmääruse (EL) 2018/763 (raudteeveo-ettevõtjatele ühtse ohutustunnistuse väljaandmise praktiline kord) artikli 2 punktis 2.



Taotluse kättesaamist ei kinnita kavandatud tegevuspiirkonna asjaomased asutused, vaid ainult ohutustunnistusi väljastav organ. Et kogu teabevahetus uute taotluste kohta esitataks määratud programmijuhtidele, julgustatakse asutusi looma lisaks toimiv postkast, kuhu edastatakse kõik teated, et vältida probleeme, näiteks isiku puudumine uue taotluse esitamise ajal.



Teavitamisprotsessi toetamise eesmärgil kutsutakse ametit ja riiklikke ohutusasutusi üles säilitama ühtses kontaktpunktis teavet nende organisatsioonis kehtivate riigipühade kohta. Seda teavet kasutab ühtne kontaktpunkt taotluse kättesaamise kinnituses määratud hindamise alguskuupäeva töötlemisel. Iga asutus talletab süsteemis riigipühade teabe konkreetse aasta kohta hiljemalt eelneva aasta lõpuks ja seda ajakohastatakse vajaduse korral, kui aasta jooksul esineb riigipühadega seotud muudatusi.

Where it appears that there are differences between the translated version and the English version, the English version takes precedence.

Iga taotluse pädevad ressursid määrab ühtses kontaktpunktis tegevuspiirkonna asjaomase asutuse programmijuht. Et vältida ohutuse hindamise jaoks ettenähtud perioodi lühenemist, julgustatakse asjaomaseid asutusi üles oma ressursse kohe eraldama (vt jaotis 2.3).

Alljärgnevas tabelis kirjeldatakse ühtses kontaktpunktis eri asutuste (s.o amet ja riiklikud ohutusasutused) olemasolevaid võimalikke rolle ja kohustusi. Vastavalt taotluse keerukusele ja asutusesisesele menetlusele eraldab iga asutus ühe ressursi või mitu, et viia ohutushindamine lõpule õigusliku ajakava jooksul. Samale ressursile võib määrata ühe või mitu rolli. Iga taotlust käsitletakse projektina, millel on konkreetne algus- ja lõppkuupäev, mis vastavad taotluse kättesaamise kinnitusele ja ohutustunnistusi väljastava organi otsusele. On soovitatav, et projektijuhtimise metoodika vastaks taotluse suurusele ja keerukusele.

2. tabel. Rollid ja kohustused

Rollid	Kohustused
Programmijuht	<p>Vastutab programmi koostamise, juhtimise ja elluviimise eest, mis hõlmab järgmist:</p> <ul style="list-style-type: none"> • <i>uusi taotlusi käsitlevate teadete vastuvõtmine;</i> • <i>edastada ressursside planeerimine uute taotlustega tegelemiseks ning taotluste ajakohastamiseks ja uuendamiseks;</i> • <i>pädevate vahendite määramine igale projektile;</i> • <i>eri projektide kohta tehtud otsuste järjepidevuse tagamine;</i> • <i>programmi tulemuslikkuse hindamise juhtimine ja hindamise pidev täiustamine.</i>
Projektijuht	<p>Vastutab talle määratud ohutustunnistuse projekti koostamise, juhtimise ja elluviimise eest, mis hõlmab järgmist:</p> <ul style="list-style-type: none"> • <i>hindamisprotsessi juhtimine ja koordineerimine, sh asjakohasel juhul eelmenetlus;</i> • <i>projekti eesmärkide täitmine, eelkõige hindamise õigeaegne teostamine kooskõlas kvaliteedistandarditega;</i> • <i>hindamise lõpuleviimist takistada võivate probleemide tuvastamine;</i> • <i>koostöö programmijuhiga, et arutada probleeme, mis võivad kahjustada hindamise lõpuleviimist ja lõpliku otsuse langetamist ühtse ohutustunnistuse väljastamise või sellest keeldumise kohta;</i> • <i>hindajate lahkarvamuste lahendamine, mida otsustaja(d) ei suuda lahendada;</i> • <i>märkimisväärse probleemi tuvastamisel hindamise peatamine, kuni taotlejalt lisateabe saamiseni;</i> • <i>ühtse ohutustunnistuse väljastamise soovitus haldamine;</i> • <i>ohutustunnistuse väljastamisest keeldumise otsuse esitamine otsustaja(te)le protsessi varasemates etappides (s.t enne hindamise lõpuleviimist);</i> • <i>otsustaja(te) teavitamine hindamise käigust;</i> • <i>ühtse ohutustunnistuse ettevalmistamine (kui ühtne ohutustunnistus otsustatakse väljastada);</i> • <i>protsesside ja menetluste korrektse kohaldamise tagamine.</i>

Where it appears that there are differences between the translated version and the English version, the English version takes precedence.

2. tabel. Rollid ja kohustused

Rollid	Kohustused
Peahindaja (kui hindajaid on rohkem kui üks)	<p>Vastutab talle määratud ohutustunnistuse projekti tehnilise hindamise alustamise, juhtimise ja läbiviimise eest, mis hõlmab järgmist:</p> <ul style="list-style-type: none"> • <i>hindajate tehnilise töö nõuetekohane koordineerimine hindamisprotsessi eri etappides ja asjakohasel juhul taotluse esitamisele eelneva eelmenetluse käigus;</i> • <i>koostöö projektijuhiga, et arutada probleeme, mis võivad takistada hindamise lõpuleviimist;</i> • <i>hindajate lahkavuste lahendamine, mida projektijuht ei suuda lahendada;</i> • <i>eri hindajate otsuste järjepidevuse tagamine;</i> • <i>hindamise üldiste tulemuste haldamine.</i> <p>Lisanduvad hindajate kohustused, mis on esitatud allpool.</p>
Hindaja	<p>Vastutab talle määratud hindamise konkreetse(te) osa(de) eest, mis hõlmab järgmist:</p> <ul style="list-style-type: none"> • <i>osalemine projekti eesmärkide täitmisel, eelkõige hindamise õigeaegses teostamises kooskõlas kvaliteedistandarditega;</i> • <i>tegevuse sobiv kooskõlastamine taotlejaga, nt et paluda lisateavet või selgitusi või leppida kokku taotleja määratletud tegevuskava(d);</i> • <i>hindamise lõpuleviimist takistada võivate probleemide tuvastamine;</i> • <i>koostöö peahindajaga, et arutada probleeme, mis võivad takistada hindaja või teis(t)e hindaja(te) vastutusalasse kuuluva(te) hindamiste osa(de) täitmist;</i> • <i>hindaja vastutusalasse kuuluva(te) hindamise osa(de) tulemuste haldamine;</i> • <i>peahindaja ja projektijuhi (kui ta ei ole peahindaja) teavitamine hindaja vastutusalasse kuuluva(te) hindamiste osa(de) edusammudest;</i> • <i>asjakohaste protsesside ja menetluste kohaldamine.</i>
Kontrollija	<p>Kontrollib, et ohutuse hindamise protsessi nõuetekohaselt järgitakse enne, kui tehakse otsus ühtse ohutustunnistuse väljastamise kohta. Vastutusala hõlmab järgmist:</p> <ul style="list-style-type: none"> • <i>kehtivate protsesside ja menetluste korrektse kohaldamise jälgimine;</i> • <i>kontrolli tulemuste põhjal soovitus tegemine ühtse ohutustunnistuse väljastamise kohta, sh tunnistuse väljastamisest keeldumise otsuse tegemine protsessi varasemates etappides (s.t enne hindamise lõpuleviimist);</i> • <i>soovituse esitamine otsustaja(te)le.</i>

Where it appears that there are differences between the translated version and the English version, the English version takes precedence.

2. tabel. Rollid ja kohustused

<i>Rollid</i>	<i>Kohustused</i>
Otsustaja	Vastutab ühtse ohutustunnistuse väljastamist käsitleva arvamuse heakskiitmise ja/või ühtse ohutustunnistuse väljastamise või sellest keeldumise otsuse tegemise eest.

2.2.3 Esialgne läbivaatamine

Kui amet tegutseb ohutustunnistusi väljastava organina, peavad ohutuse hindamises osalevad asutused tegema koostööd, et arutada järgmist:

- *asutusesisene ja -väline teabevahetus (vt jaotis 2.4);*
- *korralduslikud aspektid;*
- *ülesannete määramine;*
- *üksikasjalik ajakava;*
- *taotleja ohutustulemuste kohta varasemast järelevalvetegevusest asjakohase teabe kogumine (vt ka jaotis 2.7); selle teabe esitab riiklik ohutusamet;*
- *asjakohane tagasiside eelnevast tegevusest.*

Esimene koordineerimiskoosolek toimub eelistatavalt peagi pärast taotluse tarbeks eri ressursside eraldamist. Ohutustunnistusi väljastava organi palvel võib korraldada muid koordineerimiskoosolekuid, et arutada esialgse läbivaatamise vahe- ja lõpptulemusi.

Kui taotleja osutab taotluses, et tema tegevus hõlmab naaberliikmesriigi jaamu, millel on sarnased võrguomadused ja tegevuseeskirjad, siis kui need jaamad asuvad piiri lähedal, peaks ohutustunnistusi väljastav organ konsulteerima asjaomaste naaberliikmesriikide pädeva riikliku ohutusametusega (või asutustega). Need riiklikud ohutusametused peaksid kinnitama, et nad nõustuvad kavandatava tegevusepiirkonna asjaomase riikliku ohutusametuse kontrolligaa asjakohaste teavitatud riiklike eeskirjade järgimise ja vastavate piiriüleste lepingutega seotud kohustuse täitmise osas. Konsultatsiooni järelendus esitatakse ohutustunnistusi väljastav organi poolt hindamisaruandes. Selleks esitavad kavandatud tegevuspiirkonna asjaomased riiklikud ohutusametused hindamisaruandes selle konsultatsiooni järelused. Kui kokkulepet, mis võimaldaks ohutuse hindamises osaleval riiklikul ohutusametusel töötada naaberliikmesriigi riikliku ohutusametuse nimel, ei ole võimalik saavutada, palutakse taotlejal muuta oma ühtse ohutustunnistuse taotlust, et lisada selle kavandatud tegevuspiirkonda kõnealuse liikmesriigi võrk.

Eelpool nimetatud konsultatsioon ei pea aset leidma kui liikmesriikide või riiklike ohutusametuste vahel on sõlmitud piiriüleised erikokkulepped, mis käsitlevad toiminguid piirilähedaste jaamade vahel, kus on sarnased võrguomadused ja tegevuse eeskirjad. Sellistel juhtudel peetakse kavandatava tegevuspiirkonna asjaomaseid riiklike ohutusametusi pädevaks, et kontrollida asjaomaste teatatud siseriiklike eeskirjade ja asjaomaste piiriüleste lepingutega seotud kohustuste täitmist. Hindamisprotsessi lihtsustamiseks kutsutakse riiklike ohutusametusi üles need koostöökokkulepped ja hõlmatud piirilähedased jaamad oma riiklikus taotluste esitamise juhendis kindlaks määrama (vt [lisa 1](#)) käsitletud piiripunktid hindamisprotsessi hõlbustamiseks.



Asutused ja taotlejad võivad hindamise tõhustamiseks kasutada oma äranägemisel erinevaid sidekanaleid. Küsimuste tuvastamist ja dokumenteerimist (määruse (EL) 2018/763 artikli 12 tähenduses) tuleks siiski hallata ühtse kontaktpunkti küsimuste logi kaudu, et tagada tegevuspiirkonna asjaomaste asutuste otsuste läbipaistvus ja jälgitavus.



Küsimusi, mida saab tõstatada küsimuste logi kaudu ühtses kontaktpunktis, on nelja tüüpi. Need on täiendava teabe nõue (1. tüüpi küsimus), küsimus, mida asutus palub taotlejal parandada, kuid mille haldamine võib jääda tema otsustada (2. tüüpi küsimus), väike mittevastavus või allesjäänud probleem, mille asutus annab üle hilisema järelevalve all uurimiseks (3. tüüpi küsimus) ning küsimus, mis blokeerib taotlust (4. tüüpi küsimus). Täpsemad üksikasjad ja näited iga sellise küsimuse tüübi kohta on esitatud *taotlejale suunatud ameti ühtsete ohutustunnistuste taotlemise juhendis*.

Iga asutus võib lisateabe nõudmise raames küsida nii palju täpsustavaid andmeid, kui ta peab taotluse hindamise hõlbustamiseks põhjendatult vajalikuks, ja selleks võib ta võtta ühendust otse taotlejaga. Igal asutusel palutakse seda tehes olla täpne ning esitada taotlejale selget ja arusaadavat teavet koos eeldatava vastamisajaga. Taotleja esitab omakorda kokkulepitud aja jooksul nõutud teabe probleemilogi kaudu.

Kui taotleja ei esita nõutud teavet või kui taotluses esitatud lisateave ei ole rahuldav, võidakse hindamisega pikendada või taotlus tagasi lükata. Taotluse tagasilükkamist kasutatakse viimase abinõuna ja kui ohutustunnistusi väljastav organ otsustab seda teha, esitatakse hindamisaruandes otsus ja selle põhjused ning taotlejat teavitatakse nendest. Iga tagasilükkamisotsus eeldab taotluse taasesitamist.

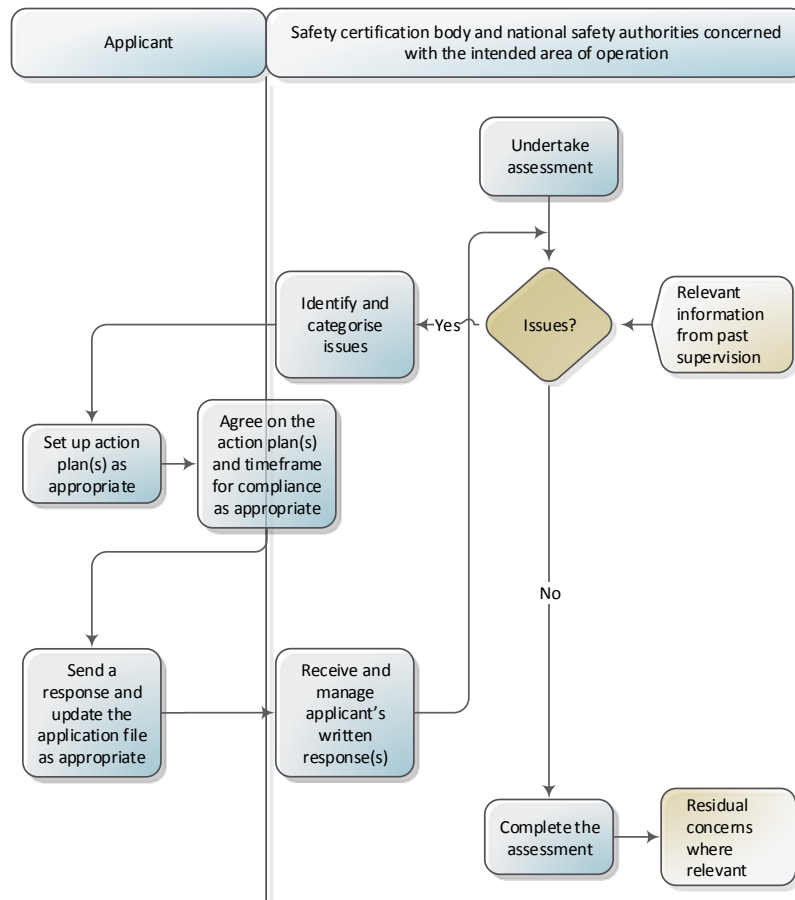
Et ohutushindamises osalevate asutustega võidakse konsulteerida taotluse sisu üle enne selle esitamist (s.o eelmenetluse etapis), võivad nad juba teada, et taotlus sisaldab piisavaid tõendeid, mistõttu on võimalik selle etapi kestvus viia vastavalt vajadusele miinimumini ja liikuda kiiremini põhihindamiseni. Samuti võib juhtuda, et varasema järelevalvetegevuse tulemused annavad taotleja kohta piisavat teavet, et teha taotluse kohta otsus. Sellisel juhul tuleb hindamisaruandes esitada vastav põhjendus.

Enne lisateabe päringu saatmist, mis võib mõjutada teiste asutuste tööd, peaksid ohutuse hindamises osalevad asjaomased asutused tegevust koordineerima, et arutada probleemilogis talletatud esialgseid probleeme enne nende edastamist taotlejale. Samuti peaksid ohutuse hindamises osalevad asutused enne taotluse tagasilükkamist või isegi järgmise etappi liikumist tegevust koordineerima, et arutada esialgse läbivaatamise etapiga seotud lahendamata küsimusi, ja leppima kokku edasises lähenemisviisis. Igal juhul esitab iga ohutuse hindamises osalev asutus oma vastavas hindamisaruandes otsuse taotluse terviklikkuse, asjakohasuse ja järjepidevuse kohta. Kui osapooled ei jõua kokkuleppele, teeb lõpliku otsuse taotluse terviklikkuse, asjakohasuse ja järjepidevuse kohta ohutustunnistusi väljastav organ. Siiski on igal asutusel vabadus teha oma otsus ja asjakohasel juhul võivad nad nõuda vahekohtumenetlust.

Esialgse läbivaatamise etapi staatus on nähtav kõigile asjaomastele pooltele, sh taotlejale, ühtse kontaktpunkti tulemustabelis. Iga asutuse poolt tulemustabelis eraldi teatatud etapi staatus on nähtav kõigile asutustele, kuid mitte taotlejale. Enne üksikasjaliku hindamise alustamist esitab iga asutus hindamisaruande vastavas osas esialgse läbivaatamise kokkuvõtte ja järeldused toimiku terviklikkuse kohta.

2.2.4 Üksikasjalik hindamine

Üksikasjalik hindamine algab pärast toimiku terviklikkuse, asjakohasuse ja järjepidevuse kohta positiivse otsuse tegemist. See aga ei takista ohutushindamises osaleval asutusel läbi viimast oma üksikasjalikku hindamist, isegi kui teised osalevad asutused ei ole veel eelmist etappi lõpetanud, tingimusel, et asustevahelisest tegevuse koordineerimisest nähtub, et taotluse tagasilükkamise oht on väga väike.



4. joonis. Üksikasjalik hindamine

Üksikasjalik hindamine hõlmab nii ohutusjuhtimise süsteemi nõuete kui ka riiklike eeskirjade järgimise hindamist.

Ohutusjuhtimise süsteemi nõuete järgimise hindamine kuulub ohutustunnistusi väljastava organi pädevusse. Hindajad leiavad kasulikke suuniseid selle hindamise läbiviimise kohta *ohutusjuhtimise süsteemi nõudeid käsitlevast ameti juhendist*.

Teatatud riiklike eeskirjade järgimise hindamine kuulub riikliku ohutuasutuse pädevusse. Kavandatud tegevuspiirkonnas hõlmab see teatatud riiklikes eeskirjades sätestatud nõuete järgimise kontrollimist. Need riiklikud eeskirjad on seotud käitamisnõuetega, mida ei ole sätestatud kehtivas OPE KTK-s ega üheski muus kohalduvas Euroopa õigusaktis. Et aidata taotlejal mõista, mida temalt oodatakse, peab riiklik ohutuasutus tasuta avaldama taotluse esitamise juhendi, milles kirjeldatakse ja selgitatakse kavandatud tegevuspiirkonnale kehtivaid eeskirju (sh ohutusdirektiivi ülevõtmise ulatus) ja taotlejalt nõutavaid dokumente, ning seda juhendit ajakohastama.



Sarnaselt esialgsele kontrollietapile lahendatakse kõik üksikasjaliku hindamise etapis tuvastatud küsimused ühtse kontaktpunkti küsimuste logi kaudu, kasutades eespool jaotises 2.2.3 osutatud nelja küsimuste tüüpi. Üldiselt tuleb otsuste jälgitavuse seisukohast tähtis teave alati talletada ja edastada taotlejale probleemilogi kaudu.

Kui taotluse objekt on ühtse ohutustunnistuse pikendamine või ajakohastamine, tuleb hindamise selles etapis kaaluda eelmise tunnistuse kasutustingimusi või -piiranguid, et kontrollida, kas need endiselt kehtivad või tuleks need tühistada.

Samamoodi tuleks selles etapis kontrollida:

- › Eelmise hindamise käigus järelevalve etappi lükatud võimalikke probleeme ja
- › Vastavate tegevuskavade rakendamist taotleja poolt.

Kui eelmise järelevalve käigus tõstatati lahendamata probleeme, peaksid ohutuse hindamises osalevad asutused oma tegevust koordineerima, et otsustada, kas need lisada need probleemilogisse.

Probleemilogis võib salvestada ka ekspertide (sh samasse asutusse kuuluvate ekspertide) lahkarmused.

Ohutushindamises osalevaid asutusi julgustatakse olema võimalikult konkreetsed, kui ilmneb täpsustamist vajav aspekt (s.o 1. liiki probleemid) või võimalik nõuetele mittevastavus (s.o 3. ja 4. liiki probleemid), et aidata taotlejal mõista, kui üksikasjalik peab temalt oodatav vastus olema, võtmata seejuures üksikasjalikke meetmeid olukorra lahendamiseks. Toimetustikke ja esitusega seotud probleeme või tüpograafilisi vigu ei tohi pidada taotleja nõuetele mittevastavuse tõendiks, välja arvatud juhul, kui need probleemid või vead vähendavad taotleja esitatud tõendite selgust.

Kui kogu taotlus on puudulik, võivad ohutuse hindamises osalevad asutused nõuda taotlejalt lisateavet, kasutades probleemilogi ja täpsustades vastamiseks eeldatavalt kuluva aja, mis on põhjendatud ja vastab nõutud teabe esitamise keerukusele. Taotleja esitab omakorda nõutud teabe probleemilogi kaudu. Kui taotleja ei nõustu väljapakutud ajakavaga, võib ta seda arutada asjaomase asutusega, kes võib seda probleemilogis muuta.

Et taotleja kirjalikud vastused oleksid rahuldavad, peavad need probleeme piisavalt väljendama ja näitama, et taotleja väljapakutud kord vastab asjakohastele kriteeriumidele. Taotleja võib esitada uusi dokumente ja/või ümber sõnastada esialgselt esitatud dokumentide osi, asendades esialgses taotluses mitterahuldavad kohad ja selgitades, kuidas uued dokumendid aitavad lahendada tuvastatud puudujääke. Taotleja võib lisaks esitada asjakohast tugiteavet (näiteks ohutusjuhtimise süsteemi metoodika). Uued ja/või ajakohastatud dokumendid esitatakse probleemilogi kaudu vastavate probleemide manustena. Taotleja vastutab varem esitatud dokumentidesse tehtud muudatuste esiletoomise eest (näiteks kasutades funktsiooni „Track Changes“). See võimaldab hindajatel kontrollida, et dokumentide asjakohaseid osi on vastavalt muudetud ja muid osi ei ole muudetud.

Samuti võib taotleja välja pakkuda probleemide lahendusi ja määrata nende rakendamise ajakava. Kui asjaomane asutus ei nõustu esitatud lahenduste ja/või ajakavaga, palutakse tal viivitamata ühendust võtta taotlejaga, et lahendada probleem ja salvestada otsus probleemilogis.

Kui vastus on enamjaolt rahuldav, kuid probleem on alles, peaks iga ohutuse hindamises osalev asutus oma hindamise osaga seoses otsustama, kas võtta lahendamata probleemi asjus ühendust taotlejaga või leppida kokku probleemi täieliku lahendamise edasilükkamises järelevalve etappi pärast ühtse ohutustunnistuse väljastamist. Olenemata valitud variandist peaksid hindamises osalevad asutused omalt poolt esitama oma hindamisaruandes vastava otsuse koos põhjustega. Järelikult kajastab hindamisaruanne hindamistulemusi, sh hindajate lahkarmusi, hilisemas järelevalve etapis arutatavaid probleeme ja arvamust ühtse ohutustunnistuse väljastamise kohta .

Kui on märkimisväärsed probleeme, võib asutus või mitu asutust omavahelises koostöös nõuda taotlejaga kohtumist, et lahendada allesjäänud probleemid ja vältida mitmekordset teabevahetust. Selleks määravad nad taotlejaga eelnevalt kokkulepitud kuupäeva või lepivad kuupäevas kokku. Kummalgi juhul tuleb saata kinnitus ja nõuda vastust. Kinnitus saadetakse koos muret tekitavate probleemide üksikasjadega.

Kui kohtumist peetakse vajalikuks, sätestatakse järgmised eesmärgid:

Where it appears that there are differences between the translated version and the English version, the English version takes precedence.

- tagada, et taotleja saab selgesti aru, millised nõuetele mittevastavused on tuvastatud;
- arutada, mida on vaja mittevastavuste kõrvaldamiseks;
- leppida kokku esitatava lisateabe ja lisatõendite laadis (tegevuskava).

Asutused võivad korraldada ka auditeid, kontrollid või külastusi (vt ka jaotis 2.6), et koguda lisatõendeid, mida ei saa leida taotluse dokumentatsioonis ülevaatusel ja saada kinnitust, et taotleja on piisavalt käsitlenud probleemseid valdkondi, mida ei ole käsitletud eelmise järelevalve ajal. Näiteks võivad asutused otsustada auditeerida taotlejat, kui on kahtlusi, kui täpselt ohutusjuhtimise süsteem kajastab ettevõtte toiminguid ehk kas ettevõtte teeb seda, mis on ette nähtud ohutusjuhtimise süsteemis. Sellisel juhul võib vestlusi läbiviivate töötajate korraldatav kohapealne audit aidata koguda tõendeid selle kohta, millised on ohutustunnistusi väljastava organi teadmised esitatud ohutusjuhtimise süsteemist. Nende auditite, kontrollide või külastuste põhieesmärk peaks aga olema tõendite kogumine, et lahendada hindamisprotsessis ettetulevaid probleeme.


Kui amet tegutseb ohutustunnistusi väljastava organina, peaksid hindamises osalevad asutused koordineerima oma tegevust, et arutada oma hindamisaruande sisu üle enne, kui tehakse otsus ühtse ohutustunnistuse väljastamise või sellest keeldumise kohta. See peaks hõlmama ka kokkulepet kasutuspiirangute ja/või -tingimuste kohta, samuti hilisema järelevalve etappi edasi lükatavaid probleeme, ja selle üle otsustamist, millised riiklikud ohutuasutused võtavad järelmeetmeid. Pärast koordineerimistegevust peaks amet koostama lõpliku hindamisaruande ning kindlaks määrama, mis kokkulepitud kasutuspiirangud ja -tingimused lisatakse ühtsesse ohutustunnistusse. Hindajatevahelisi lahkarvamusi peab haldama projektijuht ning need võib kanda hindamisaruandesse, kui neid ei lahendata.


Ohutuse hindamises osalevate asutuste vaheline koordineerimine on vajalik ka siis, kui tuvastatud nõuetele mittevastavust ei ole võimalik lahendada, sest asutus ei ole rahul sellega, kuidas taotleja probleemiga tegeleb, või ei suudeta ajakavas kokku leppida. Kui ohutustunnistusi väljastav organ kinnitab selle järelduse, võib taotluse tagasi lükata.

Eri asutused võivad siiski muuta oma hindamisaruandeid seni, kuni ohutustunnistusi väljastav organ teeb ühtse ohutustunnistuse kohta otsuse ja teavitab sellest taotlejat.

2.2.5 Otsustamine ja hindamise lõpetamine

Ohutussertifitseerimise asutus valmistab oma otsuse ette ühtses kontaktpunktis, mis koosneb kaaskirjast, hindamisaruandest ja vajaduse korral ühtsest ohutustunnistusest. Seda tehes kontrollib ta, kas dokumendid on omavahel ja taotlusega kooskõlas (välja arvatud juhul, kui on tehtud ettepanek kehtestada kasutuspiirangud ja -tingimused), sest taotlusvormil esitatud teavet kasutatakse ühtses ohutustunnistuses

uuesti.  Ohutustunnistusi väljastavat organit kutsutakse üles seda teavet läbi vaatama ja hindamistulemustega täiendama, pöörates erilist tähelepanu muudatustele tegevuspiirkonnas ning hindamise käigus kindlaks tehtud kasutuspiirangutele ja/või -tingimustele.

 **2. lisas** on esitatud juhised, kuidas ohutustunnistusi väljastav organ peaks ühtse ohutustunnistuse koostamiseks ühtse kontaktpunkti andmeväljad läbi vaatama ja vajaduse korral neid ajakohastama.

Ühtses kontaktpunktis peaks otsuse kättesaamise kuupäev vastama kuupäevale, millal taotlejat otsusest teavitati. Nõutava läbivaatamise tähtaega arvestatakse selle kuupäeva põhjal. Teavitamise järel saabab ühtne kontaktpunkt automaatselt ühtse ohutustunnistuse elektroonilise versiooni andmebaasi ERADIS. Ohutustunnistusi väljastavalt organilt ei nõuta erimeetmeid.

Kui vaja on ühtse ohutustunnistuse paberversiooni käsitsi kirjutatud allkirja ja organisatsiooni ametliku templiga, võib ohutustunnistusi väljastav organ välja trükkida ühtses kontaktpunktis arhiveeritud ühtse ohutustunnistuse. See erivajadus ei mõjuta eespool nimetatud otsuse kuupäeva.

Ohutushindamises osalevad asutused peaksid koordineerima oma tegevust, et teha kindlaks õppetunnid, mida kasutada tulevastel hindamistel, ja täiustada oma vastavat sisekorda. See võib hõlmata sise-/välisauditite tulemusi, probleeme ja riske käsitlevat teavet ning edukaid või isegi teistelt asutustelt õpitud meetodeid, mida võib kohaldada tulevastel hindamistel ja võimaluse korral jagada teiste asutustega pideva täiustamise eesmärgil.

Kui amet on ohutustunnistusi väljastav asutus, võib ohutushindamises osalev riiklik ohutusasutus nõuda ühtse ohutustunnistuse ja otsuse põhjenduse tõlget. Juhul kui selline tõlge on vajalik, esitab riiklik ohutusasutus selle nõude hiljemalt otsuse tegemise etapis. Amet tõlgib dokumendid oma kuludega ja arhiveerib need ühtses kontaktpunktis.

Kui vaja on ühtse ohutustunnistuse paberversiooni käsitsi kirjutatud allkirja ja organisatsiooni ametliku templiga, arhiveeritakse ühtses kontaktpunktis ka ühtse ohutustunnistuse skanneeritud koopia.

2.3 Ohutuse hindamise ajakava

Kui amet tegutseb ohutustunnistusi väljastava organina, pakutakse välja järgmised vahe-eesmärgid, mis ei ole küll seadusega ette nähtud:

- iga asutus eraldab pädeva ressursi hiljemalt üks nädal pärast ühtse ohutustunnistuse taotluse kättesaamist;
- Varasema järelevalvetegevuse käigus taotleja ohutusalase tegevuse kohta kogutud asjakohase teabe esitavad riiklikud ohutusasutused ametile hiljemalt siis, kui nad teevad otsuse taotluse täielikkuse kohta.;
- iga ohutuse hindamises osalev asutus viib lõpule üksikasjaliku hindamise asjakohase osa hiljemalt 5 tööpäeva jooksul enne ühtse ohutustunnistuse väljastamise otsuse tegemiseks kokkulepitud ajakava, et anda ametile piisavalt aega hindamise eri tulemuste koondamiseks.

2.4 Teabevahetuse korraldus

Ohutustunnistusi väljastav organ peaks kogu ohutushindamise protsessi käigus koordineerima erinevate asutuste tööd. Ohutustunnistusi väljastav organ peab salvestama koosolekute (k. a tele/video) või muud omavahelised kooskõlastused, mille koopiad tuleb saata osalejatele ja üles laadida ühtsesse kontaktpunkti.

Ohutushindamise osapoolte vaheline koordineerimine toimub tavaliselt kokkulepitud keeles. See hõlmab ka ameti ja riiklike ohutusasutuste vahelist arvamuste vahetust hindamise tulemuste kohta ning muud teabevahetust.

Kavandatud tegevuspiirkonnaga seotud riikliku ohutusasutuse (või asutuste) nõudmisel võib ohutustunnistusi väljastava ametina tegutsev amet tõlkida oma otsuse ja selle põhjenduse riikliku ohutusasutuse (või asutuste) keelde. Tõlkenõuet käsitletakse väljaspool ohutuse hindamise protsessi ja see ei mõjuta taotleja kulusid.

2.5 Kvaliteedi tagamine

Ohutustunnistusi väljastava organi kohustus on tagada, et

- protsessi eri etappe on nõuetele vastavalt kohaldatud;
- piisavad tõendid näitavad, et hinnatud on taotluse asjakohaseid aspekte;
- taotlejal on kirjalikult vastanud kõigile nõuetele mittevastavusega seotud küsimustele (s.o 3. ja 4. liiki probleemid) ja lisateabe päringutele;

Where it appears that there are differences between the translated version and the English version, the English version takes precedence.

- kõik 3. ja 4. liiki probleemid on lahendatud või lahendamata jätmise põhjused on selgesti dokumenteeritud;
- pädevale riiklikule ohutusasutusele on edastatud järelevalve etappi edasilükatud probleemid ja nendes on asutusega kokku lepitud;
- tehtud otsused on dokumenteeritud, õiglasel ja järjepideval;
- hindamisaruandes esitatud arvamus ühtse ohutustunnistuse väljastamise kohta kajastab hindamist tervikuna.

Kui järeldatakse, et protsessi on nõuetekohaselt järgitud, piisab eespool nimetatud meetmete järgimise kinnitusest koos asjakohaste märkustega. Kui järeldatakse, et seda ei ole tehtud, tuleks esitada selgelt selle järeldatakse põhjused.

2.6 Auditid, kontrollid või külastused

Kui amet on ohutustunnistusi väljastav organ, tuleb koordineerida auditite, kontrollide või külastuste eesmärgi ja ulatust ning igale hindamisega seotud asutusele määratud rolli, et vältida töö dubleerimist ja vähendada võimalust, et taotleja peab vastu võtma mitu auditit, kontrolli või külastust. Kui amet viib läbi auditit, kontrolli või külastuse, toetab ja abistab asjaomane riiklik ohutusasutus (või asutused) ametit, et järgida taotleja tegevuspaigas (tegevuspaikades) kõiki kehtivaid asjakohaseid ohutuseeskirju.

Auditit, kontrolli või külastust läbiviivalt asutuselt eeldatakse, et asutus on kehtestanud sisekorra või -menetlused, milles on esitatud auditit, kontrolli või külastuse läbiviimise raamistik. Seejuures võib asutus vabatahtlikult järgida asjakohaste standarditega, näiteks juhtimissüsteemide auditeerimise juhiseid käsitlevate standarditega ISO 19011 ja ISO 17021 ning vastavushindamise standardiga ISO 17020 kehtestatud põhimõtteid ja nõudeid.

Auditite, kontrollide või külastuste tulemused on tõendid, millega võib põhjendada probleemilõpetatud probleemide menetlemise lõpetamist. Teatud juhtudel võivad aga tulla ilmsiks varem tuvastamata probleemid (näiteks nõuetele mittevastavuse juhtumid) ja siis tuleb need salvestada probleemilõpetatud probleemidena.

Auditi- ja kontrollimeetodite lisateave on *ameti järelevalvet käsitlevas juhendis*.

2.7 Hindamise ja järelevalve seos

Riiklikke ohutusasutusi kutsutakse üles kasutama järelevalve kokkuvõtte vormi, et arutada varasema järelevalve käigus tuvastatud ja ohutushindamise seisukohalt tähtsaid lahendamata probleeme.

Kui on laekunud taotlus ühtse ohutussertifikaadi uuendamiseks või ajakohastamiseks, palutakse riiklikel ohutusasutustel esitada ohutuse sertifitseerimisasutusele mistahes järelevalvemeetmete tulemused seoses probleemidega, mis on edasi lükatud järelevalvesse. See teave võimaldab ohutussertifitseerimisasutusel sulgeda üles jäänud probleemid ühtses kontaktpunktis.

Lisateave on *ameti järelevalvet käsitlevas juhendis*.

2.8 Koolituskeskus, hoolduse eest vastutavad üksused ja ohtlike kaupade transport

Kooskõlas komisjoni otsuse 2011/765/EL artikliga 5 ja direktiivi (EL) 2016/798 artikli 13 lõikega 2 võib raudteeveo-ettevõtjale kuuluva koolituskeskuse tunnustamise märkida tema ühtsele ohutustunnistusele juhul, kui täidetud on järgmised eeltingimused:

- › raudteeveo-ettevõtja ei ole ainus koolituse pakkuja turul;
- › raudteeveo-ettevõtja pakub koolitust ainult oma töötajatele.

Sellisel juhul on soovitatav, et asjaomane riiklik ohutusasutus kinnitaks oma hindamisaruandes raudteeveo-ettevõtja koolituskeskuse tunnustamist ning et kinnitus tunnustamise kohta oleks esitatud ühtses ohutustunnistuses, isegi kui see riiklik ohutusasutus ei ole ohutussertifitseerimise asutus.

Raudteeveo-ettevõtjatel, kes tegutsevad hoolduse eest vastutavate üksustena ja hooldavad veeremiüksusi üksnes oma tegevuseks, ei ole kohustust omada hoolduse eest vastutavate üksuste sertifikaati vastavalt komisjoni rakendusmääruse (EL) 779/2019 artikli 3 lõike 2 punktile b. Nende hooldussüsteem peab siiski vastama määruse II lisale. Kõnealused raudteeveo-ettevõtjad peavad ühtse ohutustunnistuse taotlemisel esitama tõendid selle lisa nõuete täitmise kohta.

Kui taotleja on tegevusvaldkonna osana osutanud ohtlikele kaupadele, peaks ohutussertifitseerimise asutus olema teadlik, et ta peab konsulteerima ohtlike kaupade raudteeveo pädeva asutusega, et teha kindlaks, kas asjaomased õigusaktid on täidetud. Kui amet tegutseb ohutussertifitseerimise asutusena, toimub konsulteerimine tegevuspiirkonna asjaomas(t)e riikliku(riiklike) ohutusasutus(t)e kaudu.

3 Vahekohus ja apelleerimine

3.1.1 Vahekohus

Kui Amet ei nõustu negatiivse hinnanguga, mille on andnud üks või mitu riiklikku ohutusasutust, teavitab ta kõnealust asutust või asutusi, põhjendades oma lahkavamusi.

Amet ja riiklik ohutusasutus või ohutusasutused teevad koostööd, et leppida kokku kõiki osapooli rahuldav hinnang.

Vahekohtumenetluse taotlused adresseeritakse apellatsiooninõukogu(de)le. Apellatsiooninõukogu(de) kantselei sekretär registreerib menetluse ühtses kontaktpunktis.

Kui 1 kuu jooksul pärast riiklike ohutusasutuse või ohutusasutuste Ameti negatiivsesest hinnangust teavitamist pole kokku lepitud kõiki osapooli rahuldavas hinnangus, võib riiklik ohutusasutus või ohutusasutused suunata asja vahekohtu apellatsiooninõukogusse.

Vahekohtumenetluse nõuded adresseeritakse apellatsiooninõukogule. Vahekohtumenetluse nõuded sisestatakse apellatsiooninõukogu registrisse läbi ühtse kontaktpunkti.

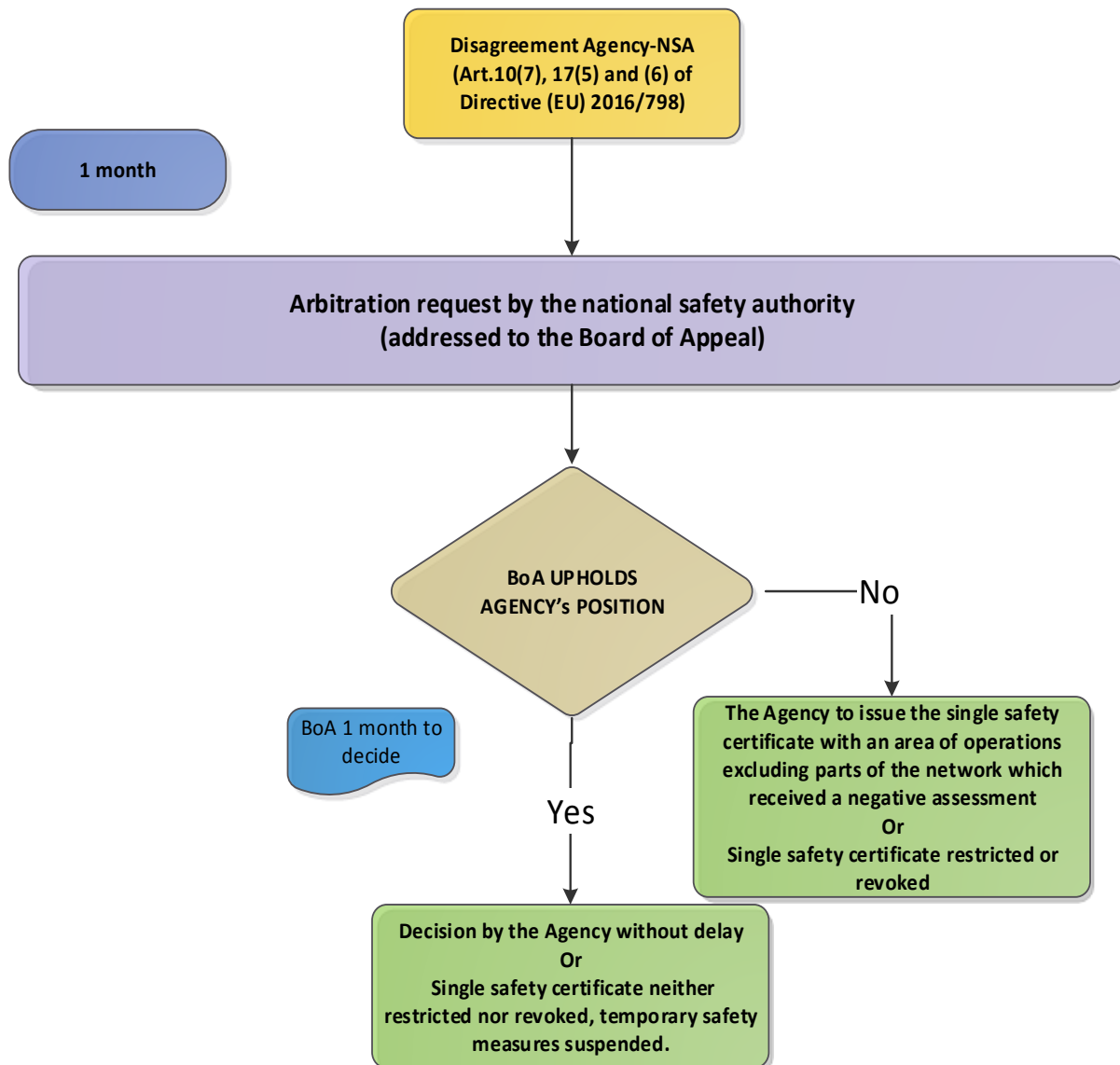
Vahekohtumenetlusega tegeleval Apellatsiooninõukogul on juurdepääs ühtses kontaktpunktis kogu taotluse infole.

Apellatsiooninõukogu otsustab, kas kinnitab Ameti otsuse eelnõu 1 kuu jooksul pärast riikliku ohutusasutuse või ohutusasutuste vahekohtu nõude esitamisest.

Apellatsiooninõukogu otsusest teavitatakse ühtse kontaktpunkti kaudu kõiki ohutushindamise osapooli, kaasa arvatud taotlejat.

Sama vahekohtumenetluse kord kehtib ka ameti ja riikliku ohutusasutuse lahkavamuse korral, kui viimane leiab järelevalve käigus, et ameti väljastatud ühtse ohutustunnistuse omanik ei täida enam tunnistuse väljastamise tingimusi ja palub ametil kui ohutustunnistusi väljastaval organil tunnistust piirata või see tühistada.

Arvestades seda, et vahekohtumenetlus pikendab hindamise menetlust, peab Amet täpsustama vahekohtumenetlusega seotud eri vaheeesmärgid ühtse kontaktpunkti tulemustabelis (v.t ka jaotis 2.3)



5. joonis. Vahekohtumenetluse vooskeem

3.1.2 Apellatsioon

Kui amet on ohutustunnistusi väljastav organ, siis pärast apellatsiooni esitamist apellatsiooninõukogule salvestab apellatsiooninõukogu registripidaja apellatsiooni ühtses kontaktpunktis.

Taotleja või mis tahes muu huvitatud isik, sh asjakohasel juhul riiklik ohutusasutus, võib esitada ohutustunnistusi väljastava organi negatiivse otsuse kohta apellatsiooni. Negatiivne otsus hõlmab taotluse tagasilükkamist või ühtse ohutustunnistuse väljastamist taotluses määratletud kasutuspiirangutest ja/või -tingimustest erinevate tingimustega.

Apelleerimise üksikasjalikud menetluseeskirjad on esitatud komisjoni rakendusmääruses (EL) 2018/867 [ameti apellatsiooninõukogu(de) kodukorra kohta].

4 Ühtse ohutustunnistuse piiramine või tühistamine

Ühtse ohutustunnistuse välja andnud ohutussertifitseerimise asutus võib ühtset ohutustunnistust piirata või selle kehtetuks tunnistada.

Iga tegevuspiirkonna asjaomane riiklik ohutusasutus võib taotleda ohutussertifitseerimise asutusena tegutsevalt ametilt ühtse ohutustunnistuse piiramist või tühistamist kooskõlas direktiivi (EL) 2016/798 artikli 17 lõigetega 5 ja 6. Ühtse ohutustunnistuse piiramise taotluse võib kõnealune riiklik ohutusasutus esitada ühtses kontaktpunktis, samal ajal kui kehtiva ühtse ohutustunnistuse kehtetuks tunnistamise taotlus tuleb esitada e-posti teel ameti programmijuhile. Amet võib leida, et ühtse ohutustunnistuse piiramise või tühistamise taotlus ei ole põhjendatud või et riikliku ohutusasutuse kohaldatavad ajutised ohutusmeetmed on ebaproportsionaalsed. Igal juhul teavitab amet riiklikku ohutusasutust oma otsusest. Kõik tühistamistaotlused peab ohutussertifitseerimise asutus esitama ERADISE kaudu kooskõlas kehtivate menetlustega.

5 Otsuse läbivaatamine

Taotleja võib otsustada taotleda ohutussertifitseerimise asutuse tehtud negatiivse otsuse läbivaatamist, mis hõlmab ühtse ohutustunnistuse andmisest keeldumist, võrgustiku osa väljajätmist vastavalt direktiivi (EL) 2016/798 artikli 10 lõikes 7 osutatud negatiivsele hinnangule ning taotluses nõutavatest piirangutest või kasutustingimustest erinevate piirangute või tingimuste kindlakstegemist.

Läbivaatamistaotlus on etapp, mis eelneb apellatsiooniorganile kaebuse esitamisele.

Ohutussertifitseerimise asutusel on otsuse kinnitamiseks või tühistamiseks aega kaks kuud alates läbivaatamistaotluse kättesaamise kuupäevast. Igal juhul palutakse ohutussertifitseerimise asutusel enne otsuse tegemist kooskõlastada oma tegevuspiirkonna asjaomase riikliku ohutusasutusega (või -asutustega). Pärast kõnealuse koordineerimise tulemuste selgumist võivad ohutussertifitseerimise asutus ja tegevuspiirkonna asjaomane riiklik ohutusasutus (või asjaomased riiklikud ohutusasutused) oma hindamisaruannet muuta või lisada aruandele põhjenduse oma esimese otsuse kinnitamise või tühistamise kohta.

Ohutussertifitseerimise asutus teavitab taotlejat oma otsusest ühtse kontaktpunkti kaudu.

1. Lisa Riiklike ohutusasutuste taotluse esitamise juhendis käsitletud küsimuste loetelu

Riiklike ohutusasutusi kutsutakse üles käsitlema oma taotluse esitamise juhendites järgmisi riiklike nõuetega seotud küsimusi kooskõlas direktiivi (EL) 2016/798 artikli 10 lõike 3 punktiga b:

1. *direktiivi (EL) 2016/798 rakendamise riiklike meetmete ulatus – riiklik ohutusasutus tuvastab kõik oma liikmesriigis kohaldatavad võimalikud erandid kooskõlas direktiivi artikli 2 lõikega 3. Ta täpsustab riiklikud nõuded seoses toiminguga liigiga (või liikidega), mille jaoks on vaja ühtset ohutustunnistust;*
2. *keelepoliitika – nimetada taotlustoimikus kasutatav keel, kui ohutustunnistusi väljastavaks organiks on valitud riiklik ohutusasutus, ning taotlustoimiku riiklikus osas kasutatav keel, kui ohutustunnistusi väljastavaks organiks on valitud amet;*
3. *teabevahetuskord – kirjeldada, mis teavet ja kuidas riiklik ohutusasutus kavatab vahetada taotlejaga, kui ohutustunnistusi väljastavaks organiks on valitud riiklik ohutusasutus;*
4. *tasud ja lõivud – kirjeldada tasude ja lõivude mudelit, kui ohutustunnistusi väljastavaks organiks on valitud riiklik ohutusasutus, ning riikliku ohutusasutuse tunnitasu riikliku osa hindamisel, kui ohutustunnistusi väljastavaks organiks on valitud amet;*
5. *piiriüleste kokkulepete kirjeldus ja nende kokkulepetega hõlmatud piirilähedaste jaamade kindlakstegemine;*
6. *riiklikes eeskirjades sätestatud nõuete kirjeldus ja selgitus, kasutades **Error! Not a valid bookmark self-reference.** esitatud näidist, ning kohaldatava riikliku halduskorra kirjeldus ja selgitus – riiklik ohutusasutus kirjeldab ja selgitab riiklike eeskirjade nõudeid, märkides need lisas esitatud näidistabelisse. Selgitada tuleks ka kohaldatavat riiklikku protseduurireegleid, sest see võib olla näiteks seotud erikorraga, või põhjendada, kuidas riiklikud sertifitseerimiskavad võivad olla tõendiks, et taotleja on võimeline täitma teatatud riiklike eeskirjade nõudeid. Lisaks juhendab riiklik ohutusasutus kuidas taotleja peaks riiklike nõuetega seoses oma tõendid esitama. See kaardistust saab teha:*
 - › *nõuded on eelnevalt ohutusasutuse poolt registreeritud ühtses kontaktpunktis veebivormi kaudu. See on eelistatud variant;*
 - › *taotleja registreerib ise läbi ühtse kontaktpunkti veebivormi kaudu riiklikud nõuded, mis on kirjeldatud ohutusasutuse juhendis;*
 - › *või vorm on toodud ohutusasutuse enda siseriiklikus juhendis. Sel juhul laadib taotleja selle ühtsesse kontaktpunkti.*
7. *kindlustuse miinimumnõuded (kui asjakohane), näiteks vajadus saata kindlustuse või kohustuste rahalise tagatise tõend;*
8. *riiklik apellatsioonikord, kui ohutustunnistusi väljastavaks organiks on valitud riiklik ohutusasutus;*
9. *kohtuliku kontrolli riiklikud sätted, kui ohutustunnistusi väljastavaks organiks on valitud riiklik ohutusasutus.*

Apendiks. Riiklikes eeskirjades sätestatud nõuete tabeli näidis

Täidab riiklik ohutusasutus		Täidab ühtse ohutustunnistuse taotleja	
Viide <small>(Viide kohaldatavale teatatud riiklikule ohutuseeskirjale)</small>	Nõuded <small>(Kohaldatavas teatatud riiklikus eeskirjas sätestatud nõude pealkiri)</small>	Dokumentaalsed tõendid <small>(Dokumendi viide/versioon/kuupäev/peatükk/jaotis jms)</small>	Kirjeldus <small>(Dokumendi lühikirjeldus)</small>

Where it appears that there are differences between the translated version and the English version, the English version takes precedence.

2. Lisa. Juhised ohutustunnistusi väljastavale organile ühtse kontaktpunkti andmeväljade täitmise kohta ühtse ohutustunnistuse koostamisel

Kui ühtne ohutustunnistus otsustatakse väljastada, peab ohutustunnistusi väljastav organ täitma ühtses kontaktpunktis asjakohased andmeväljad. Alljärgnevas tabelis esitatakse vastavad juhised, kasutades sama numeratsiooni nagu ühtses kontaktpunktis.

3. tabel. Juhised ohutustunnistusi väljastavale organile ühtse kontaktpunkti andmeväljade läbivaatamise ja vajaduse korral ajakohastamise kohta ühtse ohutustunnistuse koostamise eesmärgil

<i>Andmevälja nimi</i>	<i>Märkus</i>
1. Tunnistuse teave:	
1.1 Euroopa tunnusnumber:	Euroopa tunnusnumbri määratakse automaatselt.
1.2 Tunnistuse liik:	Uus tunnistus, pikendamine või ajakohastamine: selle täidab ühtne kontaktpunkt automaatselt asjakohases taotlusvormis esitatud teabe põhjal ja ohutustunnistusi väljastav organ võib seda muuta.
1.3 Eelmised tunnistused:	Selle täidab ühtne kontaktpunkt automaatselt asjakohases taotlusvormis esitatud teabe põhjal ja ohutustunnistusi väljastav organ võib seda muuta. Ohutustunnistusi väljastavat organit kutsutakse üles kontrollima, et see teave on täpne.
1.4 Kehtivusaeg:	Kehtivusaja määrab ohutustunnistusi väljastav organ. Kehtivuse alguskuupäev ei vasta ilmtingimata ühtse ohutustunnistuse väljastamise otsuse kuupäevale, kuid on kooskõlas käitamise algusega, kui seda nõuab taotleja, või eelmise tunnistuse aegumistähtaegadega. Ühtne kontaktpunkt arvutab automaatselt viis aastat alates sisestatud kehtivuse alguskuupäevast. Ohutustunnistusi väljastav organ võib seda ajakohastada.
2. Raudteeveo-ettevõtja:	
2.1 Juriidiline nimi:	Raudteeveo-ettevõtja identifitseeritakse ainult tema juriidilise nime alusel. Selle välja täidab ühtne kontaktpunkt automaatselt asjakohases taotlusvormis esitatud teabe põhjal ja ohutustunnistusi väljastav organ võib seda muuta.
2.2 Registrikood:	Selle täidab ühtne kontaktpunkt automaatselt asjakohases taotlusvormis esitatud teabe põhjal ja ohutustunnistusi väljastav organ võib seda muuta.
2.3 Käibemaksukohustuslase number:	Selle täidab ühtne kontaktpunkt automaatselt asjakohases taotlusvormis esitatud teabe põhjal ja ohutustunnistusi väljastav organ võib seda muuta.
3. Ohutustunnistusi väljastav organ:	
3.1 Organisatsioon:	Selle täidab ühtne kontaktpunkt automaatselt ja ohutustunnistusi väljastav organ võib seda muuta.

Where it appears that there are differences between the translated version and the English version, the English version takes precedence.

<i>Andmevälja nimi</i>	<i>Märkus</i>
1. Tunnistuse teave:	
3.2 Liikmesriik:	Selle täidab ühtne kontaktpunkt automaatselt ja ohutustunnistusi väljastav organ võib seda muuta.
4. Tunnistuse sisu:	
4.1 Tegevuse liik:	Selle täidab ühtne kontaktpunkt automaatselt ja ohutustunnistusi väljastav organ võib seda muuta.
4.2 Tegevuspiirkond:	Selle täidab ühtne kontaktpunkt automaatselt ja ohutustunnistusi väljastav organ võib seda muuta.
4.3 Piirilähedaste jaamadega seotud toimingud:	Selle täidab ühtne kontaktpunkt automaatselt taotleja esitatud taotlusvormi põhjal ja ohutustunnistusi väljastav organ võib seda muuta. Ohutustunnistusi väljastav organ kontrollib, et piirilähedaste jaamade loetelu vastab hindamise tulemustele.
4.4 Kasutamispääs ja -tingimused:	Ühtne kontaktpunkt laseb ohutustunnistusi väljastaval organil kehtestada siin võimalikud kasutuspiirangud või -tingimused, milles on hindamise käigus kokku lepitud.
4.5 Kohaldatavad riiklikud õigusaktid:	Ohutuse hindamises osalevaid asutusi kutsutakse kohaldatavate riiklike õigusaktide kindlakstegemisel üles tuvastama oma liikmesriikides kehtivad konkreetset erandid direktiivi (EL) 2016/798 kohaldamisest, mis on asjakohased toimingute liigi ja ulatuse seisukohast. Kui on vaja välja tuua rohkem üksikasju, võib need esitada ühtse ohutustunnistuse väljal 4.6 „Lisateave“.
4.6 Lisateave:	Asutused võivad kasutada seda andmevälja asutustele asjakohase muu teabe sisestamiseks vastavalt riiklikele õigusaktidele (vt punkt 4.5), näiteks täiendavad toiminguliigid, raudteeveo-ettevõtja roll hoolduse eest vastutava üksusena, või raudteeveo-ettevõtte roll akrediteeritud ja tunnustatud koolituskeskusena.
5. Väljastamise kuupäev ja allkiri:	Ühtne kontaktpunkt määrab dokumendi allkirjastamisel kuupäeva automaatselt.