

Hatékonyabban működő vasúti  
rendszer  
a társadalom szolgálatában.

## Útmutató

### *Alkalmazási útmutató egységes biztonsági tanúsítványok megadásához – Útmutató hatóságok számára*

	<i>Szerző</i>	<i>Ellenőrizte</i>	<i>Jóváhagyta</i>
<i>Név</i>	M. SCHITTEKATTE	S. D'ALBERTANSON	T. BREYNE
<i>Pozíció</i>	Team Leader	Technical Referent	Head of Unit
<i>Dátum</i>	30/04/2020	30/04/2020	30/04/2020
<i>Aláírás</i>			

#### *Verziókövetés*

<i>Változat</i>	<i>Dátum</i>	<i>Megjegyzések</i>
1.0	2018. 06. 29.	Végleges közzétételi verzió
1.1	2018. 09. 10.	Frissített 6. melléklet
1.2	2019.03.14	Törölve a 2.3.4.6 melléklet– A sablonok az egyablakos kiszolgálófelületbe lettek áthelyezve 1.Részleg: Pontosítás arról, hogy a sablonok hol található

Where it appears that there are differences between the translated version and the English version, the English version takes precedence.

		<p>2.2.5. Részleg: Pontosítás a döntés megfogalmazását illetően az egyablakos kiszolgálófelületben</p> <p>2.3 Részleg 2. §: Mérföldkő a felügyeleti információk nyújtására vonatkozóan</p> <p>3.1.1. Részleg: Kisebb javítások</p> <p>4. és 5. Részleg: hozzáadva</p>
1.3	2020.04.30	A jogi rendelkezések változásait tükröző módosítások, pontosítások és egyéb kisebb javítások

*A jelen dokumentum az Európai Vasúti Ügynökség jogi értelemben nem kötelező erejű iránymutatása. A vonatkozó uniós jogszabályokban előre jelzett döntéshozatali folyamatokat nem érinti. Továbbá az uniós jog kötelező erejű értelmezése az Európai Unió Bíróságának kizárólagos hatáskörébe tartozik.*

## 1 Bevezetés

A vasúti rendszer biztonságos üzemeltetéséért és az ezzel összefüggő kockázatok kézben tartásáért a vasúttársaságok és pályahálózat-működtetők viselik a felelősséget, ki-ki a rendszer magára eső részére vonatkozóan. E felelősség teljesítésének megfelelő módjaként a biztonságirányítási rendszer kialakítását határozták meg.

Az egységes biztonsági tanúsítvány arról nyújt bizonyítékot, hogy a vasúttársaság kialakította saját biztonságirányítási rendszerét, és eleget tud tenni az (EU) 2016/798 irányelv 10. cikke (3) bekezdésében megjelölt jogszabályi kötelezettségeknek.

A vasúti infrastruktúrához csak olyan vasúttársaságoknak biztosítható hozzáférés, amelyek érvényes egységes biztonsági tanúsítvánnyal rendelkeznek.

Az egységes biztonsági tanúsítvány valamely adott szolgáltatási területre érvényes: pl. egy vagy több olyan tagállamban lévő hálózatra vagy hálózatokra, ahol a vasúttársaság a működését tervezi.

A szolgáltatási területtől függően a kibocsátó szakhatóság (a továbbiakban: biztonsági tanúsító szervezet is) lehet akár az Európai Unió Vasúti Ügynöksége (a továbbiakban: az Ügynökség is), akár az illetékes nemzeti biztonsági hatóság. A könnyebb olvashatóság érdekében, valamint ha másként nincs megjelölve, a jelen dokumentumban az útmutatás alapjául azt az esetet vesszük, amikor az Ügynökség felelősségi körébe tartozik az egységes biztonsági tanúsítványok kiadása. Idetartozik a szolgáltatási területtől függő egy vagy több nemzeti biztonsági hatósággal folytatott együttműködés is. Azonban ugyanezek az iránymutatások érvényesek abban az esetben is, amikor az egységes biztonsági tanúsítvány iránti kérelmet valamelyik nemzeti biztonsági hatósághoz címezik.

A jelen iránymutatási dokumentum folyamatosan alakuló, ún. „élő” dokumentum, amelynek kidolgozása a nemzeti biztonsági hatóságokkal és ágazati képviselőkkel együttműködésben történt, és rendeltetése szerint a felhasználók visszajelzései, valamint az (EU) 2016/798 irányelv és a releváns uniós jog végrehajtása során szerzett tapasztalatok alapján folyamatosan fejleszteni kell.

A jelen dokumentumban említett sablonok és űrlapok elérhetők az egykapus kiszolgálófelületen.

Where it appears that there are differences between the translated version and the English version, the English version takes precedence.

## 1.1 Az útmutató célja

A jelen iránymutatási dokumentum célja, hogy segítséget nyújtson az egységes biztonsági tanúsítvány kibocsátásával kapcsolatban végzett biztonsági értékelésért felelős hatóságoknak.

Ezenkívül ismerteti a biztonsági értékelést a hatóság szemszögéből.

A dokumentum szabványos sablonokat is biztosít az Ügynökség és a nemzeti biztonsági hatóságok által a biztonsági értékelés során használható nyomtatványokhoz.

## 1.2 Kinek szól az útmutató?

A dokumentumot az Ügynökségnek és a nemzeti biztonsági hatóságoknak szánjuk olyan esetekre, amikor az egységes biztonsági tanúsítványok kibocsátásával kapcsolatos határozathozatal céljából biztonsági értékelésre vállalkoznak.

## 1.3 A dokumentum tárgyi hatálya

A jelen dokumentum részletes gyakorlati tudnivalókat biztosít, amelyek elsősorban a biztonsági értékelési folyamatban szerepet vállaló szakhatóságok támogatására szolgálnak, hogy azok tisztában lehessenek az egységes biztonsági tanúsítványokkal kapcsolatban az uniós jogi keretrendszerben előírt követelményekkel. A jelen útmutatót kiegészíti:

- › Az Ügynökség alkalmazási útmutatója egységes biztonsági tanúsítványok megadásához – Útmutató kérelmezők számára;
- › A nemzeti biztonsági hatóságnak a nemzeti eljárási szabályokat ismertető és magyarázó alkalmazási útmutatója, amely kitér a kérelmező által a nemzeti szabályzatokkal szembeni megfelelés bemutatása érdekében benyújtandó iratokra, a nemzeti biztonsági hatóság (vagy tagállam) vonatkozó nyelvi szabályzatára, valamint további tudnivalókra a nemzeti biztonsági hatóság határozatai elleni fellebbezésekről (lásd még: [1. melléklet](#)).

Nem irányul a fenti iránymutatás duplikálására, sokkal inkább a biztonsági értékelés olyan részleteinek magyarázatára, amelyek a folyamatban szerepet vállaló hatóságok általános érdeklődésére tartanak számot.

## 1.4 Iránymutatási struktúra

A jelen dokumentum egyike annak a két útmutatónak, amelyet az Ügynökség az egységes biztonsági tanúsítvány megadása kapcsán adott ki; a másik dokumentum a kérelmezőknek szánt alkalmazási útmutató. A vasúttársaságokat, pályahálózat-működtetőket, nemzeti biztonsági hatóságokat és az Ügynökséget az (EU) 2016/798 irányelv szerinti szerepköreik ellátásában és feladataik végrehajtásában támogató ügynökségi iránymutatások gyűjteményének szintén a része. Az útmutatóban közzétett információkat a nemzeti biztonsági hatóságok által kidolgozott egyéb iránymutatások egészítik ki a fentiek szerint.



1. ábra: Az Ügynökség iránymutatásainak gyűjteménye

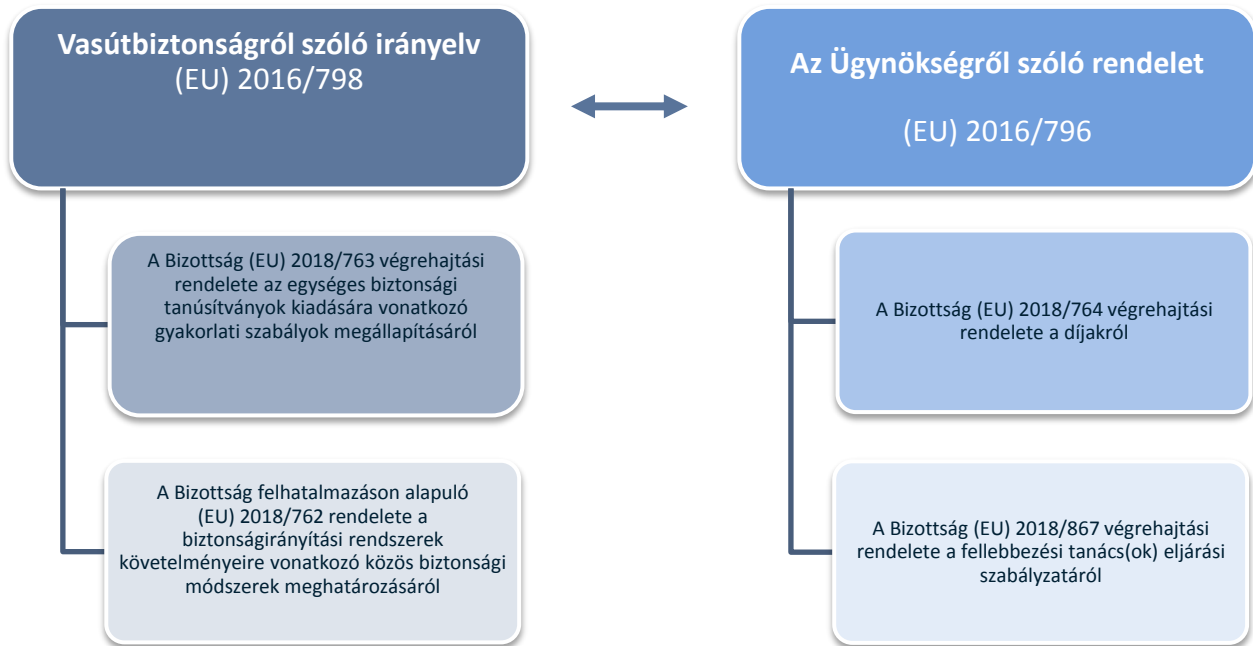
## 1.5 Az uniós jogi keretrendszer

**A vasútbiztonságról szóló (EU) 2016/798 irányelv (Vasútbiztonságról szóló irányelv)** a 4. vasúti csomag műszaki pillérjét alkotó három jogalkotási aktus egyike. Célja a biztonsági értékelési folyamat egyszerűsítése és harmonizálása, amely az egységes biztonsági tanúsítványért folyamodó kérelmezők javát szolgálja. A tervezett működési területre és az egységes biztonsági tanúsítvány kiadásáért felelős hatóságra tekintet nélkül segíti a kérelmezők által viselt teher és költségek csökkentését.

Az (EU) 2016/798 irányelv szerint az egységes biztonsági tanúsítvány célja, hogy bizonyítékot nyújtson arról, hogy a vasúttársaság:

- › kialakította az (EU) 2016/798 irányelv 9. cikkében előírtak szerinti biztonságirányítási rendszerét;
- › eleget tesz a vonatkozó bejelentett nemzeti szabályokban lefektetett követelményeknek; és
- › képes biztonságosan működni.

Az egységes biztonsági tanúsítványok megadása szempontjából releváns uniós jogi keretrendszert az alábbi **Error! Reference source not found.** ábra foglalja össze.



2. ábra: Az uniós jogi keretrendszer áttekintése

Az **Európai Unió Vasúti Ügynökségéről szóló (EU) 2016/796 rendelet (Az Ügynökségről szóló rendelet)** – amely 4. vasúti csomag műszaki pillérjét alkotó másik két jogalkotási aktus közül az egyik – egyebek mellett az Ügynökség egységes biztonsági tanúsítványok megadásával kapcsolatos szerep- és felelősségi köreit ismerteti.

Az egységes biztonsági tanúsítványok kiadására vonatkozó gyakorlati szabályok megállapításáról szóló **(EU) 2018/763 bizottsági végrehajtási rendelet** tovább növeli a biztonsági tanúsítás uniós szintű megközelítésének harmonizációját, és elősegíti a biztonsági értékelési folyamatban érintett összes fél közötti együttműködést. Ennek érdekében tisztázza az Ügynökség, a nemzeti biztonsági hatóságok és a kérelmező felelősségi köreit, valamint rögzíti a közöttük lévő zökkenőmentes együttműködéshez szükséges rendelkezéseket. A fenti rendelet II. melléklete strukturált és ellenőrizhető folyamatot nyújt, ezáltal biztosítva, hogy az illetékes hatóságok (azaz az Ügynökség és a nemzeti biztonsági hatóságok) hasonló körülmények között hasonló határozatokat hozzanak, és hogy valamilyen fokú biztosság legyen arra nézve, hogy az értékelési folyamatot az összes hatóság hasonlóan hajtja végre.

A biztonságirányítási rendszerek követelményeire vonatkozó közös biztonsági módszerek meghatározásáról szóló **(EU) 2018/762 felhatalmazáson alapuló bizottsági rendelet** (a továbbiakban: BIR-ről szóló KBM-ek is) I. melléklete rendelkezik az illetékes hatóságok által a vasúttársaság BIR-rendszere relevanciájának, következetességének és elégségességének értékelése céljából alkalmazandó előírásokról. Kérelembeadványában az egységes biztonsági tanúsítvány kérelmezőjének emellett bizonyítékot kell szolgáltatnia arról, hogy megfelel az említett követelményeknek.

Az **(EU) 2018/764 bizottsági végrehajtási rendelet** rögzíti az Ügynökségnek fizetendő díjakat, azok megfizetésének feltételeit, különösen:

- › az Ügynökség által az Ügynökséghez címzett kérelmekért kirótt díjakat, ideértve a nemzeti biztonsági hatósághoz rendelt feladatok költségeit is; és
- › az Ügynökség által kínált szolgáltatások díjait.

Where it appears that there are differences between the translated version and the English version, the English version takes precedence.

A nemzeti biztonsági hatóság által a hozzá címzett belföldi kérelmekért kirótt díjak a fenti rendelet hatályán kívül esnek, és ennél fogva nemzeti szinten szabályozottak.

Az **(EU) 2018/867 bizottsági végrehajtási rendelet** az Ügynökség fellebbezési tanácsának (tanácsainak) eljárási szabályzatát rögzíti. Ez a szabályzat nevezetesen az Ügynökség által kiadott egységes biztonsági tanúsítvánnyal kapcsolatos fellebbezési és döntőbírói ügyek során alkalmazott eljárást írja le. Részletes tájékoztatást nyújt a fellebbezés benyújtásáról, a fellebbezési tanács(ok) munkájáról és szavazási szabályairól, a tagok költségeinek megtérítésére vonatkozó feltételekről stb.

---

Where it appears that there are differences between the translated version and the English version, the English version takes precedence.

## Tartalomjegyzék

<b>1</b>	<b>Bevezetés</b>	<b>2</b>
1.1	Az útmutató célja	3
1.2	Kinek szól az útmutató?	3
1.3	A dokumentum tárgyi hatálya	3
1.4	Iránymutatási struktúra	3
1.5	Az uniós jogi keretrendszer	4
<b>2</b>	<b>A biztonsági értékelés</b>	<b>8</b>
2.1	Az egyablakos kiszolgálófelület	8
2.2	A biztonsági értékelés folyamata	9
2.2.1	Előzetes kapcsolatfelvétel	12
2.2.2	A kérelem beérkezése	12
2.2.3	Kezdeti átvilágítás	15
2.2.4	Részletes értékelés	17
2.2.5	Határozathozatal és az értékelés lezárása	21
2.3	A biztonsági értékelés időkeretei	22
2.4	Kommunikációval kapcsolatos intézkedések	22
2.5	Minőségbiztosítás	22
2.6	Auditok, ellenőrzések vagy helyszíni bejárások	23
2.7	Az értékelés és a felügyelet kapcsolódása egymáshoz	23
2.8	Képzési központ, a veszélyes áruk karbantartásáért és szállításáért felelős szervezetek	24
<b>3</b>	<b>Választottbírósi eljárás és fellebbezés</b>	<b>25</b>
3.1.1	Választottbírósi eljárás	25
3.1.2	Fellebbezés	26
<b>4</b>	<b>Az egységes biztonsági tanúsítvány korlátozása vagy visszavonása</b>	<b>27</b>
<b>5</b>	<b>A határozat felülvizsgálata</b>	<b>27</b>
	<b>1. melléklet: A nemzeti biztonsági hatóság alkalmazási útmutatójában tárgyalandó problémák listája</b>	<b>28</b>
	<b>Függelék: A nemzeti szabályokban rögzített előírások megfeleltetésére szolgáló táblázat szabványos formája</b>	<b>30</b>
	<b>2. melléklet: Az egyablakos kiszolgálófelületen lévő mezők egységes biztonsági tanúsítvány előállítására történő, a biztonsági tanúsító szervezet általi kitöltésének módjára vonatkozó utasítások</b>	<b>31</b>

Where it appears that there are differences between the translated version and the English version, the English version takes precedence.

## 2 A biztonsági értékelés

### 2.1 Az egyablakos kiszolgálófelület

Annak érdekében, hogy részt vehessenek egy egységes biztonsági tanúsítvány iránti kérelem biztonsági értékelésében, a hatóság munkatársainak az egyablakos kiszolgálófelület (OSS) regisztrált felhasználóinak kell lenniük. Az adott hatóságok programvezetőjének át kell adnia számukra a kérelmet, miután értesítést kapnak egy új, őket érintő kérelemről. Alapértelmezett esetben a felhasználó a hatóság által a biztonsági értékelés egyablakos kiszolgálófelületen történő kezelésére kinevezett természetes személy. A hatóság szervezetében dolgozó felhasználók vezénylése (pl. betegszabadság esetén) és a kérelmekhez való kapcsolódó hozzáférési jogosultságok kezelése a megfelelő hatóság és a programvezető kizárólagos felelősségi körébe tartozik.

Az egyablakos kiszolgálófelület célja az értékelési folyamat eredményének, illetve indokolásának rögzítése. A kérelmező ezenkívül megtekintheti a biztonsági értékelési folyamat összes szakaszának állapotát, az értékelés végeredményét és az egységes biztonsági tanúsítvány esetleges kiadására vonatkozó határozatot. A kérelmezők tüzetesen megvizsgálhatják az értékelés eredményeit és kimenetelét, miután ez utóbbi a releváns hatóság jóváhagyta. Ha a biztonsági értékelésben több hatóság érintett, a különböző hatóságok értékelésének eredményeit és kimenetelét az Ügynökség gyűjti össze. Az egységes biztonsági tanúsítvány esetleges kiadására vonatkozó határozatról és annak indokolásáról a kérelmező az egyablakos kiszolgálófelületen kap értesítést. Hasonlóan, ha az Ügynökség a biztonsági tanúsító szerv, a számlázási értesítést is az egyablakos kiszolgálófelületen keresztül kezelik.

Az egyablakos kiszolgálófelület az összes feltöltött irat konfigurálásának kezelését is biztosítja. A biztonsági értékelésben szerepet vállaló hatóságok munkatársai rendelkeznek az olyan kérelmekhez kapcsolódó összes dokumentum eléréséhez szükséges bejelentkezési adatokkal, amelyekhez hozzá vannak rendelve (így a kérelembeadványhoz, valamint az értékelésre vonatkozó más iratokhoz vagy információkhoz). A hatóság munkatársainak a más hatóságok által végzett értékelés eredményeihez és kimeneteléhez csak olvasási hozzáférésük van. Határozatuk alátámasztása érdekében a kérelmezőhöz hasonlóan a hatóság munkatársai az értékelés tartama alatt szintén benyújthatnak új vagy átdolgozott dokumentumokat. A rendszerben rögzített dokumentumokat nem lehet törölni, csak újabb változataikra cserélni vagy elavultként megjelölni.

A kérelmezőknek jogukban áll érvényes kérelmeket az egyablakos ügyintézési rendszerben elkészíteni és benyújtani az alkalmazandó uniós vasúti jogszabályokkal, az egyablakos ügyintézési rendszer előírásaival és használati feltételeivel összhangban. Amennyiben az Ügynökség jár el biztonsági tanúsító szervként, az egységes biztonsági tanúsítvány iránti kérelmet az Ügynökséghez kell benyújtani, amelynek a nemzeti szabályokra vonatkozó rész kezelése érdekében továbbítania kell a kérelmet a tevékenységi terület szerinti érintett nemzeti biztonsági hatósághoz vagy hatóságokhoz (ez az egyablakos rendszeren keresztül automatikusan történik).

Ilyen esetekben az adminisztratív kérdésekkel kapcsolatos formai és lényegi szabályoknak, követelményeknek, előfeltételeknek vagy feltételeknek való megfelelés, mint például:

- › a kérelem véglegesítése és hivatalos benyújtása az egyablakos rendszerben;
- › a kérelem Ügynökség általi kézhezvétele hivatalos visszaigazolásának tartalma;
- › a kérelmek aláírásának követelménye az egyablakos rendszerben és az ügynökség jelentéseiben, beleértve a végleges határozatokat/jogi aktusokat is;
- › bármely más vonatkozó uniós jogszabály által szabályozott kérdés;

az Ügynökség kizárólagos felelőssége alá tartozik, amely meghatározza a vonatkozó előírásokat. Következésképpen a fent említett adminisztratív kérdések tekintetében a kérelem elbírálásában részt vevő valamennyi nemzeti biztonsági hatóságnak (amikor az Ügynökség jár el biztonsági tanúsító szervként)

---

Where it appears that there are differences between the translated version and the English version, the English version takes precedence.



érvényesnek kell tekintenie az egyablakos rendszerben benyújtott valamennyi kérelmet, tekintettel arra is, hogy amikor az Ügynökség biztonsági tanúsító szervként jár el, az uniós jog hatálya alá tartozik, nem pedig az uniós tagállamok nemzeti közigazgatási jogában meghatározott bármely nemzeti követelmény hatálya alá.

Az egyablakos kiszolgálófelület fő funkcióit az alábbi táblázatban foglaltuk össze:

### 1. táblázat: Az egyablakos kiszolgálófelület fő funkciói

Kérelmező	A biztonsági értékelésben érintett hatóságok
<ul style="list-style-type: none"> <li>Elektronikus kérelembeadvány benyújtása</li> <li>A kérelembeadvány konfigurálásának kezelése (könyvtár)</li> <li>A biztonsági értékelési folyamat különböző szakaszaival tartozó mérföldkövek és feldolgozottsági státusz megtekintése (összefoglaló nézet)</li> <li>A hatóságokkal folytatott kommunikáció rögzítése (probléma napló), amely biztosítja a határozatok visszavezethetőségét</li> <li>Értékelés eredményeinek és kimenetelének (jóváhagyás utáni) megtekintése;</li> <li>Értesítés az egységes biztonsági tanúsítvány kiadására vonatkozó határozatról;</li> <li>A biztonsági tanúsító szervezet határozatainak felülvizsgálatára vonatkozó kérvények kezelése</li> <li>Felhasználók hitelesítése és kezelése;</li> <li>Felhasználók kérelemhez rendelése;</li> <li>Kérelmezők által egységes biztonsági tanúsítvány iránt benyújtott kérelmek kezelése</li> <li>Események rögzítése (eseménynapló)</li> </ul>	<ul style="list-style-type: none"> <li>Kérelem kézhezvételének nyugtázása</li> <li>Az értékelési akta konfigurálásának kezelése (könyvtár)</li> <li>A biztonsági értékelési folyamat különböző szakaszaival tartozó mérföldkövek felállítása és jelentés az azokban elért előrehaladásról (összefoglaló nézet);</li> <li>A kérelmezővel folytatott kommunikáció rögzítése (felvetésnapló), amely biztosítja a határozatok visszavezethetőségét;</li> <li>Értékelés eredményeinek és kimenetelének lejelentése;</li> <li>Az egységes biztonsági tanúsítvány kiadására vonatkozó határozat közzétevése;</li> <li>Felhasználók hitelesítése és kezelése;</li> <li>Felhasználók kérelemhez rendelése (szerepkör- és jogosultságkezelés)</li> <li>A hatósághoz rendelt egységes biztonsági tanúsítvány iránti kérelmek kezelése</li> <li>Események rögzítése (eseménynapló)</li> <li>ERADIS adatbázis aktualizálása</li> </ul>

A nemzeti biztonsági hatóság szabadon kialakíthatja saját információkezelő rendszerét, azzal a feltétellel, hogy a kérelmezőhöz címzett bármilyen felvetést az egyablakos kiszolgálófelületen keresztül kell kommunikálni. Idetartozik bármely dokumentum, amely annak biztosításához szükséges, hogy a határozatok visszakereshetőségét a határozathozatali folyamat megtörténte előtt átvezessék az egyablakos kiszolgálási felületre.

Az egyablakos kiszolgálófelület funkcionalitására vonatkozó bővebb tudnivalók az *egyablakos kiszolgálófelület felhatalmazói kézikönyvében* találhatóak.

## 2.2 A biztonsági értékelés folyamata

A biztonsági értékelési folyamatot az (EU) 2018/763 bizottsági végrehajtási rendelet II. melléklete határozza meg, és a **Error! Reference source not found.** ábrán látható alábbi lépéseket tartalmazza:

- › előzetes kapcsolatfelvétel (opcionális);
- › a kérelem beérkezése;
- › kezdeti átvilágítás;

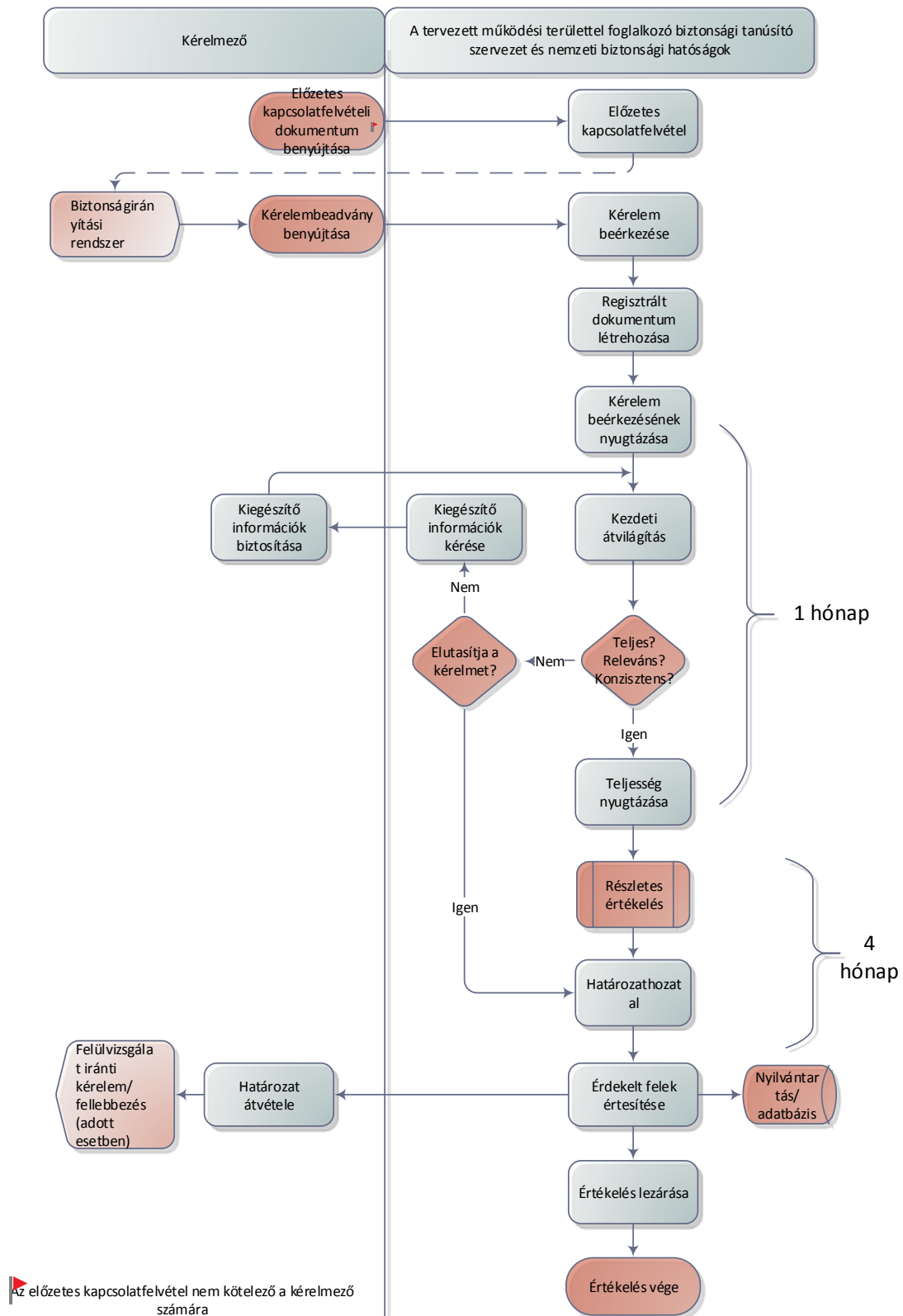
Where it appears that there are differences between the translated version and the English version, the English version takes precedence.

- › részletes értékelés;
- › határozathozatal;
- › az értékelés lezárása.

Az alábbi részekben a biztonsági értékelési folyamat részletes leírása olvasható a hatóságok szemszögéből.

---

Where it appears that there are differences between the translated version and the English version, the English version takes precedence.



3. ábra: A biztonsági értékelés folyamata

Where it appears that there are differences between the translated version and the English version, the English version takes precedence.

### 2.2.1 Előzetes kapcsolatfelvétel

Az alábbi megközelítés alkalmazása javasolt az előzetes kapcsolatfelvételen rejülő előnyök hatékony kiaknázása érdekében:

- › A kérelmező elkészíti a legalább a BIR-rendszere áttekintését tartalmazó dokumentumot, és benyújtja az egyablakos kiszolgálófelületen. A dokumentációnak tartalmaznia kell a (EU) 2018/763 bizottsági végrehajtási rendelet 1. mellékletének 1-6. pontjában felsorolt információkat, de a megadott információ mennyisége nem korlátozódik erre a listára;
- › A biztonsági tanúsító szervezet kitűzi a találkozó(k) időpontját (időpontjait), és a szervezéssel kapcsolatos intézkedések is a felelősségi körébe tartoznak (pl. helyszín vagy a megbeszéléshez használt egyéb kommunikációs eszközök, szakértők meghívása);
- › A kérelmező meghatározza a megbeszélés(ek) napirendjét;
- › A szolgáltatási terület nemzeti biztonsági hatósága a biztonsági tanúsító szervezet kérésére adott esetben bemutatja az előző felügyeleti tevékenységei általános eredményeit/tendenciáit;
- › A biztonsági tanúsító szervezet az előzetes kapcsolatfelvételi akta tartalmának és – ha a kérelem szempontjából relevánsnak tartja – a megfelelő nemzeti biztonsági hatóság (vagy hatóságok) által elvégzett felügyeleti tevékenységek megvitatása céljából szükség szerint egyeztet a kérelmezővel és egyéb nemzeti biztonsági hatóságokkal.
- › Az átláthatóság érdekében, illetve hogy az Ügynökség (ha biztonsági tanúsító szervezetként jár el), a releváns nemzeti biztonsági hatóság (vagy hatóságok) és a kérelmező közötti információcsere egyértelmű legyen, az előzetes kapcsolatfelvétel szakaszában a gondok azonosítása és jegyzőkönyvezése a maga az értékelés céljából alkalmazottakkal megegyező alapelvek szerint történik (lásd: **Error! Reference source not found.** és **Error! Reference source not found.** pontok). Ugyanez a megközelítés határozottan ajánlott akkor is, ha a biztonsági tanúsító szervezet valamely nemzeti biztonsági hatóság.
- › A kérelmező jegyzőkönyv felvételével rögzíti a megbeszélés(ek)e)t, amelyet valamennyi résztvevőnek elküld véleményezésre és jóváhagyásra. A megbeszélés(ek) jegyzőkönyve a jövőbeli biztonsági értékelés elősegítése érdekében az egyablakos kiszolgálófelületen archiválható.

### 2.2.2 A kérelem beérkezése

Az (új, aktualizált vagy meghosszabbított) egységes biztonsági tanúsítvány iránti kérelem benyújtása után az egyablakos kiszolgálófelület önműködően és haladéktalanul nyugtázza a kérelem beérkezését a biztonsági tanúsító szervezet nevében. Megjegyzendő, hogy az egységes biztonsági tanúsítvány iránti valamennyi **első** kérelmet – függetlenül attól, hogy a kérelmező rendelkezik-e korábbi biztonsági tanúsítvánnyal vagy sem – „új” kérelemként kell bevinni az egyablakos rendszerbe. Ha a kérelmező rendelkezik a korábbi rendszer hatálya alá tartozó, korábbi biztonsági tanúsítvánnyal, ezt a biztonsági tanúsító szerv figyelembe veheti a dokumentáció értékelése során. E folyamat hatékonyabbá tétele érdekében a kérelmezőknek kérelmükben fel kell tüntetniük a biztonságrányítási rendszerükben a legutóbbi értékelés óta bekövetkezett változásokat. A kérelmezőnek elküldött értesítés az értékelés kezdőnapjára vonatkozó információkat is tartalmazza, ehhez viszonyítják a mérföldkövek és határidők betartását. Az értékelés kezdőnapja megegyezik a kérelem beérkezésének az *egységes biztonsági tanúsítványok vasúti társaságok részére történő kiadására vonatkozó gyakorlati szabályok megállapításáról* szóló (EU) 2018/763 bizottsági végrehajtási rendelet 2. cikke (2) bekezdésében meghatározott dátumával.

---

Where it appears that there are differences between the translated version and the English version, the English version takes precedence.



A kérelem beérkezését nem a tervezett működési területre vonatkozó hatóságok, hanem csak a biztonsági tanúsító szervezet nyugtázza. Minthogy az új kérelmekkel kapcsolatos valamennyi közlést a kinevezett programvezetőkhöz kell címezni, a problémák – pl. az illető távolléte az új kérelem benyújtásakor – elkerülése érdekében a hatóságokat arra biztatjuk, hogy alakítsanak ki egy kiegészítő, funkcionális postafiókot, amelybe az összes értesítés továbbítható.



Az értesítési folyamat támogatása érdekében felhívjuk az Ügynökséget és a nemzeti biztonsági hatóságokat, hogy az egyablakos kiszolgálófelületen rögzítsék a szervezetükre vonatkozó munkaszüneti napokkal kapcsolatos tudnivalókat. Ezt az információt az egyablakos ügyintézési rendszer felhasználja az értékelés kezdőnapjának feldolgozásához, amely a kérelem átvételi elismervényén van feltüntetve. Az adott évben esedékes munkaszüneti napokról szóló információkat az egyes hatóságok legkésőbb az előző év végéig rögzítik a rendszerben, és szükség szerint aktualizálják őket, ha év közben módosulnak.

Minden egyes kérelem esetében a megfelelő kompetenciával rendelkező szakembereket a tevékenységi terület szerinti, egyes érintett hatóságok programkezelői bízzák meg az egyablakos rendszeren keresztül. A biztonsági értékelésre rendelkezésre álló idő lerövidülésének elkerülése érdekében felhívjuk az érintett hatóságokat arra, hogy erőforrásaik kirendelését haladéktalanul tegyék meg (lásd: **Error! Reference source not found.** pont).

Az alábbi táblázat az egyablakos kiszolgálófelületen a különböző hatóságok (azaz az Ügynökség és a nemzeti biztonsági hatóságok) rendelkezésére álló különféle szerep- és felelősségi köröket ismerteti. A kérelem és a vonatkozó belső eljárás összetettségének megfelelően minden hatóság egy vagy több szakembert biztosít a biztonsági értékelési eljárás jogi határidőn belüli elvégzésére. Ugyanaz a szakember egy vagy több szerepkörhöz is hozzárendelhető. Valamennyi kérelmet projektként kell kezelni, konkrét kezdő- és befejezési dátumokkal, amelyek egybeesnek a kérelem beérkezésének nyugtázásával, illetve a biztonsági tanúsító szervezet általi határozathozatallal. Ajánlott, hogy a projektirányítási módszertan a kérelem terjedelmével és összetettségével arányos legyen.

## 2. táblázat: Szerep- és felelősségi körök

Szerepkörök	Felelősségi körök
Programvezető	<p>A program kialakításáért, irányításáért és teljesítéséért felelős, ami az alábbiakat jelenti:</p> <ul style="list-style-type: none"> <li>új kérelmekre vonatkozó értesítések fogadása;</li> <li>az új, aktualizálandó és hosszabbításra vonatkozó kérelmek kezelésére szolgáló erőforrások előretervezése;</li> <li>illetékes erőforrások hozzárendelése az egyes projektekhez;</li> <li>a különböző projektekben hozott határozatok következetességének biztosítása;</li> <li>a program hatékonyságértékelésének és folyamatos fejlesztésének irányítása.</li> </ul>
Projektvezető	<p>A hozzá rendelt biztonsági tanúsítási projekt kialakításáért, irányításáért és teljesítéséért felelős, ami az alábbiakat jelenti:</p> <ul style="list-style-type: none"> <li>az értékelési folyamat levezetése és összehangolása, az adott esetnek megfelelően, ideértve az előzetes kapcsolatfelvételt is;</li> </ul>

Where it appears that there are differences between the translated version and the English version, the English version takes precedence.

## 2. táblázat: Szerep- és felelősségi körök

Szerepkörök	Felelősségi körök
	<ul style="list-style-type: none"> <li>• <i>a projektcélkitűzések, különösen az értékelési munkák minőségi normák szerinti, határidőre történő elvégzésének teljesítése;</i></li> <li>• <i>az értékelés befejezését esetleg megakadályozó bármilyen probléma azonosítása;</i></li> <li>• <i>kapcsolattartás a programvezetővel az értékelés befejezésére és az egységes biztonsági tanúsítvány esetleges kiadására vonatkozó határozathozatalra esetleg kiható problémák ismertetése céljából;</i></li> <li>• <i>az ellenőrök közötti bármely olyan véleményeltérés felterjesztése, amelyet a döntéshozó(k) nem tudott (tudtak) rendezni;</i></li> <li>• <i>jelentős probléma azonosítása esetén az értékelés felfüggesztése a kérelmezőtől származó kiegészítő tájékoztatás megérkezéséig;</i></li> <li>• <i>az egységes biztonsági tanúsítvány esetleges kiadására vonatkozó ajánlás kezelése;</i></li> <li>• <i>a folyamat korai szakaszában (azaz az értékelés befejezése előtt) hozott bármely elutasítási döntés betervezése a döntéshozó(k) elé;</i></li> <li>• <i>az értékelés feldolgozottságáról való beszámoló a döntéshozó(k) felé;</i></li> <li>• <i>az egységes biztonsági tanúsítvány elkészítése (ha annak kiadásáról születik határozat);</i></li> <li>• <i>a vonatkozó folyamatok és eljárások helyes alkalmazásának biztosítása.</i></li> </ul>
Főellenőr (ha egynél több ellenőr van)	<p>A hozzá rendelt biztonsági tanúsítási projekt műszaki, szakmai értékelésének kialakításáért, irányításáért és teljesítéséért felelős, ami az alábbiakat jelenti:</p> <ul style="list-style-type: none"> <li>• <i>a szakmai munka ellenőrök közötti, szükség szerinti összehangolása az értékelési folyamat különböző szakaszaiban és az adott esetnek megfelelően az előzetes kapcsolatfelvétel során;</i></li> <li>• <i>kapcsolattartás a projektvezetővel az értékelés befejezését esetleg akadályozó problémák ismertetése céljából;</i></li> <li>• <i>az ellenőrök közötti bármilyen megoldhatatlan véleményeltérés felterjesztése a projektvezetőhöz;</i></li> <li>• <i>a különböző ellenőrök által hozott határozatok következetességének biztosítása;</i></li> <li>• <i>az értékelés összesített eredményeinek kezelése.</i></li> </ul> <p>Emellett az ellenőr alábbiakban rögzített felelősségei is vonatkoznak rá.</p>
Ellenőr	Az értékelés hozzá rendelt konkrét részéért (részeiért) felelős, ami az alábbiakat jelenti:

Where it appears that there are differences between the translated version and the English version, the English version takes precedence.

## 2. táblázat: Szerep- és felelősségi körök

Szerepkörök	Felelősségi körök
	<ul style="list-style-type: none"> <li>• Közreműködés a projektcélkitűzések, különösen az értékelési munkák minőségi normák szerinti, határidőre történő elvégzésében;</li> <li>• szükség szerint egyeztetés a kérelmezővel, pl. kiegészítő tájékoztatás vagy egyértelműsítés kérése, illetve megállapodás a kérelmező által körvonalazott cselekvési terv(ek)ben;</li> <li>• az értékelés befejezését esetleg megakadályozó bármilyen probléma feltárása;</li> <li>• kapcsolattartás a főellenőrrel a problémák ismertetése céljából, amelyek az értékelés egyes (akár más ellenőr(ök)höz tartozó) részeit akadályozhatják;</li> <li>• az értékelés azon részeredményeinek kezelése, melyek a saját felelősségi körébe tartoznak;</li> <li>• az értékelés saját része(i)nek feldolgozottságáról szóló jelentés készítése a főellenőr és projektvezető számára (ha az eltér a főellenőrtől);</li> <li>• a vonatkozó folyamatok és eljárások alkalmazása.</li> </ul>
Minőségbiztosító	<p>A biztonsági értékelési folyamatot helyes alkalmazásának ellenőrzéséért felelős, mielőtt az egységes biztonsági tanúsítvány esetleges kiadásáról bármilyen határozathozatal történne, ami az alábbiakat jelenti:</p> <ul style="list-style-type: none"> <li>• a vonatkozó folyamatok és eljárások helyes alkalmazásának ellenőrzése;</li> <li>• ajánlás megfogalmazása az egységes biztonsági tanúsítvány esetleges kiadása tekintetében, ideértve a folyamat egy korábbi szakaszában (azaz az értékelés befejezése előtt) az ellenőrzése eredményeként hozott bármely elutasítási döntést;</li> <li>• az ajánlás előterjesztése a döntéshozó(k) felé.</li> </ul>
Döntéshozó	<p>A szakvélemény jóváhagyásáért és/vagy az egységes biztonsági tanúsítvány esetleges kiadására vonatkozó határozat meghozásáért felelős.</p>

### 2.2.3 Kezdeti átvilágítás

Ha az Ügynökség jár el biztonsági tanúsító szervezetként, törekedni kell a biztonsági értékelésben szerepet vállaló hatóságok összehangolására az alábbiak megvitatása érdekében:

- › belső és külső kommunikáció (lásd: **Error! Reference source not found..** pont);
- › szervezeti, szervezési intézkedések;
- › feladat kiosztás;
- › részletes ütemterv;

Where it appears that there are differences between the translated version and the English version, the English version takes precedence.



- › a kérelmező biztonsági teljesítményéről az adott esetnek megfelelően a múltbeli felügyeleti tevékenységekből gyűjtött releváns információk (lásd: **Error! Reference source not found.** pont). Ezeket az információkat a nemzeti biztonsági hatóság szolgáltatja;
- › visszajelzés az előzetes kapcsolatfelvételtől, az adott esetnek megfelelően.

Az első egyeztető megbeszélést lehetőség szerint röviddel a különböző erőforrások kérelemhez rendelkezése után kell megtartani. A biztonsági tanúsító szervezet kérelmére egyéb egyeztető megbeszélések is szervezhetők, hogy a kezdeti átvilágítás végeredményeit meg lehessen vitatni.

Amennyiben a kérelmező jelzi a kérelmében, hogy hasonló vasúthálózati jellemzőkkel és hasonló üzemeltetési szabályzattal rendelkező szomszédos tagállamokban lévő állomások bevonásával kíván üzemelni, ha az említett állomások a határhoz közel fekszenek, a biztonsági tanúsító szervezetnek egyeztetnie kell a megfelelő szomszédos tagállamok illetékes nemzeti biztonsági hatóságával (vagy hatóságaival). Ezeknek a nemzeti biztonsági hatóságoknak meg kell erősíteniük, hogy egyetértenek azzal, hogy a tervezett működési területtel érintett nemzeti biztonsági hatóság ellenőrizze a releváns bejelentett nemzeti szabályok és az adott, határokon átnyúló megállapodásokból eredő kötelezettség teljesülését. Ezen említett egyeztetés következtetéseit a biztonsági tanúsító szervezet belefoglalja az értékelési jelentésbe. Abban az esetben, ha nem áll rendelkezésre a biztonsági értékelésben a nemzeti biztonsági hatóság általi, a szomszédos tagállam részére történő munkavégzést célzó szerepvállalást lehetővé tevő valamilyen egyezség, a kérelmezőt fel kell szólítani az egységes biztonsági tanúsítvány iránti kérelme módosítására, hogy tervezett működési területébe bekerüljön a kérdéses tagállam hálózata.

Az említett egyeztetésnek nem kell megtörténnie, ha létezik olyan, határokon átívelő megállapodás a tagállamok vagy nemzeti biztonsági hatóságok között, amely foglalkozik a hasonló vasúthálózati jellemzőkkel és hasonló üzemeltetési szabályzattal rendelkező ilyen tagállamok vagy hatóságok határaihoz közeli állomások közötti műveletekkel. Ilyen esetekben a tervezett működési területtel érintett nemzeti biztonsági hatóságok illetékesnek számítanak annak ellenőrzésére, hogy a releváns bejelentett nemzeti szabályok és az adott, határokon átnyúló megállapodásokból eredő kötelezettség teljesül-e. Az értékelési folyamat elősegítése érdekében a nemzeti biztonsági hatóságokat felhívjuk, hogy az ilyen együttműködési intézkedéseket és az általuk lefedett határmenti állomásokat nevezzék meg a nemzeti alkalmazási útmutatóikban (lásd: [1. melléklet](#)).



A hatóságok és a kérelmezők saját belátásuk szerint különböző kommunikációs csatornákat használhatnak az értékelés hatékonyabbá tétele érdekében. A tevékenységi terület szerinti érintett hatóságok által hozott határozatok átláthatóságának és nyomonkövethetőségének biztosítása érdekében azonban a kérdések (az (EU) 2018/763 rendelet 12. cikke értelmében történő) feltárását és nyilvántartását az egyablakos ügyintézési rendszer problémamanplóján keresztül kell kezelni.



Az egyablakos rendszerben 4 kérdéstípust lehet feltenni a problémamanpló segítségével. A kérdések vonatkozhatnak további információ iránti kérelemre („1. típusú” kérdés), a hatóság által kért javításra, amely esetében az intézkedést a kérelmező megítélésére kell bízni („2. típusú” kérdés), egy kisebb meg nem felelés vagy fennmaradó aggály kezelésére, amelyet a hatóság egy későbbi felügyelet melletti vizsgálatra utal („3. típusú” kérdés), valamint olyan dologra, amely blokkolja a kérelmet („4. típusú” kérdés). E kérdéstípusok mindegyikére vonatkozóan további részletek és példák találhatóak a következő dokumentumban *az Ügynökség egységes biztonsági tanúsítványok kiadására vonatkozó alkalmazási útmutató – A kérelmezőknek szóló útmutató*.

Információkérése részeként minden hatóság olyan mennyiségű részletes tájékoztatást kérhet, amelyet észszerűen szükségesnek tart a kérelem értékelésének segítése céljából, és e célból közvetlenül kapcsolatba

---

Where it appears that there are differences between the translated version and the English version, the English version takes precedence.



léphet a kérelmezővel. Ez esetben minden hatóságtól kérjük, hogy precízen és pontosan járjon el, valamint egyértelmű és érthető információkat nyújtson a kérelmezőnek, a várt válaszadásra vonatkozó határidővel együtt. A kérelmező válaszul a problémánapló segítségével, a megállapított és elfogadott határidőn belül szolgáltatja a bekért információkat.

Ha a kérelmező nem szolgáltatja a kért információkat vagy a kérelemben biztosított kiegészítő tájékoztatás nem megfelelő, az értékelési határidő meghosszabbítható, vagy a kérelem elutasítható. A kérelem elutasításához végső esetben lehet folyamodni, és ez esetben a biztonsági tanúsító szervezet az értékelési jelentésben rögzíti döntését és annak indokait, a kérelmező értesítése mellett. Az elutasításról szóló bármely határozat a kérelem ismételt benyújtását teszi szükségessé.

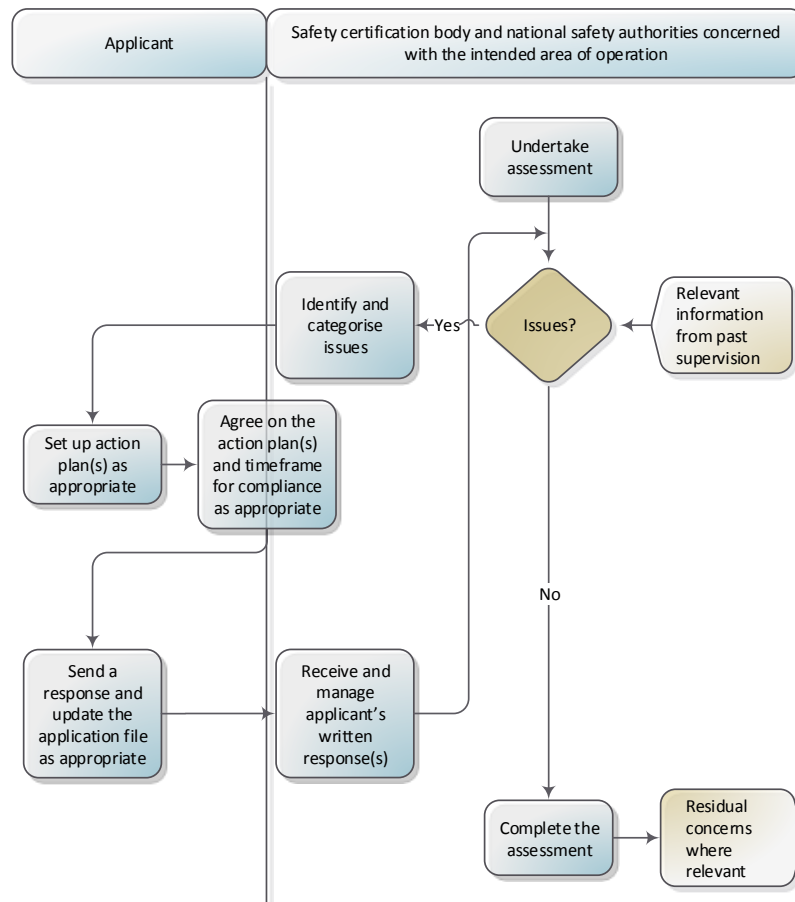
Mivel a biztonsági értékelésben szerepet vállaló hatóságokkal lehetőség van a kérelem benyújtása előtti tartalmi egyeztetésre (pl. az előzetes kapcsolatfelvételi szakasz során), már tudhatják, hogy a kérelem elégséges bizonyítékot tartalmaz, amely esetben ezt a szakaszt adott esetben minimálisra lehet csökkenteni, és gyorsabban rá lehet térni a fő értékelésre. Szintén előfordulhat, hogy a korábbi felüyeleti tevékenységekből származó eredmények elegendő ismeretet biztosítanak a kérelmezőről ahhoz, hogy a kérelemre vonatkozó határozatot meg lehessen hozni. Ilyen esetekben az indokolást az értékelési jelentésben kell rögzíteni.

Bármely olyan további információkérés kiküldése előtt, amely befolyásolhatja más hatóságok munkáját, a biztonsági értékelésben szerepet vállaló releváns hatóságoknak egyeztetés útján, a kérelmezőhöz történő benyújtás előtt meg kell vitatniuk a problémánaplóban rögzített gondokat. Ugyanígy: a kérelem elutasítása vagy akár a következő szakaszba lépésre vonatkozó döntés meghozatala előtt a biztonsági értékelésben érintett hatóságoknak egyeztetniük kell a kezdeti átvilágítási szakasszal kapcsolatos bármilyen függő kérdésről, és meg kell állapodniuk a továbblépés mikéntjéről. A kérelem hiánytalanságára, relevanciájára és következetességére vonatkozó döntést mindenesetre a biztonsági értékelésben szerepet vállaló összes hatóság rögzíti a maga értékelési jelentésében. Ha a különböző felek nem tudnak megállapodni, a kérelem hiánytalanságáról, relevanciájáról és következetességéről a biztonsági tanúsító szervezet hoz végleges döntést. Ugyanakkor az összes hatóság saját maga is szabadon dönthet, és adott esetben választottbíróshoz folyamodhat.

A kezdeti átvilágítási szakasz állapota valamennyi releváns fél számára látható, ideértve a kérelmezőt is, az egyablakos kiszolgálófelület összefoglaló nézetén (az ún. „dashboard”-on). A szakasz egyes hatóságok által külön lejelentett feldolgozottsági állapotát az összes hatóság láthatja az összefoglaló nézetben, de a kérelmező nem. A részletes értékelés megkezdése előtt a kezdeti átvilágítás összefoglalását és az akta hiánytalanságával kapcsolatos megállapításokat mindegyik hatóság az értékelési jelentés erre elkülönített részében rögzíti.

#### 2.2.4 Részletes értékelés

A részletes értékelés a kérelem hiánytalanságára, relevanciájára és következetességére vonatkozó kedvező döntés után kezdődik. Ugyanakkor nem akadályoztatja a biztonsági értékelésben szerepet vállaló hatóságot abban, hogy saját részére nézve akár akkor is vállalkozzon a részletes értékelésre, ha más érintett hatóságok még nem fejezték be az előző szakaszt; ennek feltétele, hogy a hatóságok közötti egyeztetés során bizonyossá váljon, hogy a kérelem elutasításának kockázata elhanyagolható.



4. ábra: A részletes értékelés

A részletes értékelés a BIR-rendszerrel szemben támasztott követelményekkel és a nemzeti szabályokkal kapcsolatos megfelelés értékelésére egyaránt kiterjed.

A BIR-rendszer kapcsán támasztott követelményekkel szembeni megfelelés értékelése a biztonsági tanúsító szervezet hatáskörébe tartozik. Az értékelés elvégzésével kapcsolatban az ellenőrök hasznos iránymutatást találhatnak *Az Ügynökség útmutatója a biztonságirányítási rendszer követelményeiről* című kiadványban.

A bejelentett nemzeti szabályok kapcsán támasztott követelményekkel szembeni megfelelés értékelése a nemzeti biztonsági hatóság hatáskörébe tartozik. A tervezett működési területre nézve magában foglalja a bejelentett nemzeti szabályokban rögzített minden olyan előírással szembeni megfelelés ellenőrzését, amelyek az üzemeltetési és forgalomirányítási alrendszerre vonatkozó átjárhatósági műszaki előírásban (OPE ÁME) vagy bármely egyéb vonatkozó uniós jogszabályban nem kötelezően előírt üzemeltetési követelményekkel függenek össze. Annak elősegítése érdekében, hogy a kérelmező tisztában lehessen a vele szemben támasztott elvárásokkal, a nemzeti biztonsági hatóságot arra kérjük, tegye közzé és tartsa naprakészen a tervezett működési területre érvényes szabályokat (a vasútbiztonsági irányelv átültetésének terjedelmi hatályára is kiterjedő), valamint a kérelmező által benyújtandó iratokat ismertető és magyarázó ingyenes alkalmazási útmutatót.

Where it appears that there are differences between the translated version and the English version, the English version takes precedence.



Csakúgy, mint a kezdeti átvilágítási szakaszban, a részletes értékelési szakasz során feltárt bármilyen kérdés kezelése az egyablakos kiszolgálófelület problémamanplójával, a fenti pontban 2.2.3 **Error! Reference source not found.** említett 4 kérdéstípus használatán keresztül történik. Általában véve a határozatok visszavezethetősége szempontjából releváns bármilyen információt rögzíteni és a kérelmező felé kommunikálni kell a problémamanpló segítségével.

Olyan esetekben, amikor a kérelem az egységes biztonsági tanúsítvány meghosszabbítására vagy aktualizálására irányul, az értékelés jelen, utolsó szakaszában mérlegelni kell a korábbi tanúsítvány használatára vonatkozó feltételeket vagy korlátozásokat annak ellenőrzése céljából, hogy még mindig érvényesek vagy megszüntethetők-e.

Hasonlóképpen e szakasz során kell ellenőrizni az alábbiakat:

- › a korábbi értékelés során felmerült, felügyeleti ellenőrzésre utalt lehetséges problémák; és
- › a megfelelő cselekvési tervek a kérelmező általi végrehajtása.

Ha a korábbi felügyeletből eredő bármilyen probléma lezáratlan maradt, a biztonsági értékelésben szerepet vállaló hatóságoknak összehangoltan kell dönteniük arról, hogy azokat rögzíteni kell-e a problémamanplóban.

A szakértők közötti (ideértve az egyazon hatósághoz tartozó szakértőket is) esetleges véleménykülönbségek szintén rögzíthetők a problémamanplóban.

Kérdéses pontok (azaz „1-es típusú” problémák) vagy a meg nem felelés lehetséges eseteinek (azaz „3-as típusú” és „4-es típusú” problémák) feltárása esetén a biztonsági értékelésben szerepet vállaló hatóságokat arra biztatjuk, hogy a lehető legkonkrétabban fogalmazzanak, ezáltal segítve a kérelmezőt abban, hogy felmérje, mennyire részletes választ várnak tőle, anélkül, hogy konkrét intézkedéseket követelnének meg a fentiek megoldására. Az iratok szerkesztésével, külalakjával vagy tipográfiai gyakorlataival kapcsolatos hibákat nem szabad bizonyítékként tekinteni arra, hogy a kérelmező nem mutatta be a megfelelőségét, hacsak nem befolyásolják a kérelmező által szolgáltatott bizonyítékok egyértelműségét.

A kérelem vagy valamely részeinek hiányosságai esetén a biztonsági értékelésben szerepet vállaló hatóságok kiegészítő tájékoztatást kérhetnek a kérelmezőtől a problémamanpló segítségével. Ebben kikötik az elvárt válaszadás határidejét, amely a kért információszolgáltatás nehézségével arányos kell, hogy legyen. A kérelmező válaszul a problémamanpló segítségével szolgáltatja a bekért információkat. Ha a kérelmező nem ért egyet a javasolt határidővel, lehetősége van arról egyeztetni az érintett hatósággal, amely dönthet úgy, hogy módosítja azt a problémamanplóban.

Ahhoz, hogy a kérelmező írásbeli válaszai elfogadhatóak legyenek, alkalmasnak kell lenniük kinyilvánított aggályok eloszlatására és annak bemutatására, hogy a javasolt intézkedések eleget fognak tenni a releváns előírásoknak. A kérelmező benyújthat új dokumentumokat és/vagy átfogalmazhatja az eredeti kérelem nem megfelelő részeit, és magyarázatot adhat arra, hogy a módosított dokumentum miként oldotta meg a feltárt hiányosságokat. A kérelmező emellett releváns alátámasztó információkat (pl. BIR-eljárások) is szolgáltatathat. Az új és/vagy aktualizált iratok benyújtása a problémamanpló útján, a megfelelő problémák leírásának mellékleteként történik. A korábban benyújtott dokumentumokban eszközölt változtatások megjelölése a kérelmező felelősségi körébe tartozik (pl. változások követése használatával). Ez lehetővé teszi az ellenőrök számára annak ellenőrzését, hogy a dokumentumok releváns részeinek módosítása megfelelően történt, és a többi részt nem változtatták meg.

Ehhez hasonlóan a kérelmező intézkedéseket terjeszthet elő a problémák megoldása és a megvalósítási határidők meghatározása tekintetében. Ha a releváns hatóság nem ért egyet a javasolt intézkedésekkel és/vagy határidőkkel, felhívjuk arra, hogy haladéktalanul lépjen kapcsolatba a kérelmezővel a probléma megoldása érdekében, majd a problémamanplóban rögzítse a döntést.

---

Where it appears that there are differences between the translated version and the English version, the English version takes precedence.

Ha a válasz javarészt megfelelő, de fennmarad aggály, a biztonsági értékelésben szerepet vállaló hatóságoknak a rájuk eső rész tekintetében el kell döntenükhöz, hogy a fennmaradó aggályt a kérelmezőnél jelzik, vagy megállapodnak a teljes megoldás egységes biztonsági tanúsítvány kiadása utáni felügyeletre utalásáról. Bármelyik utat is válasszák, az értékelésben szerepet vállaló hatóságoknak a rájuk eső rész kapcsán a saját értékelési jelentésükben kell rögzíteniük döntésüket és annak indokolását. Az értékelési jelentés így az ellenőrök esetleges véleménykülönbségeivel, a későbbi felügyeletet igénylő fennmaradó aggályokkal és az egységes biztonsági tanúsítvány esetleges kiadására vonatkozó véleményükkel együtt fogja tükrözni az értékelés eredményét

Ha jelentős kérdéseket kell felvetni, a hatóság vagy az egymással egyeztető több hatóság a fennmaradó ügyek megoldása céljából és a többszörös levélváltás elkerülése érdekében találkozót kérhet a kérelmezőtől. Ebből a célból a kérelmező felé visszaigazolják az esetlegesen előzetesen egyeztetett időpontot, vagy új találkozót szerveznek. Mindkét esetben visszaigazolást kell küldeni, és kérni kell a nyugtázást. A visszaigazolást az aggodalomra okot adó kérdések részleteivel együtt küldik meg.

Ha az említett megbeszélést szükségesnek tartják, az alábbiak szerint kell meghatározni annak célkitűzéseit:

- › Biztosítani kell, hogy a kérelmező világosan megértse az azonosított meg nem felelési területeket.
- › Meg kell vitatni az orvoslásukhoz szükséges dolgokat.
- › Meg kell állapodni a további információk jellegéről és a benyújtandó alátámasztó bizonyítékról (intézkedési terv).

A hatóságok dönthetnek úgy is, hogy auditokat, ellenőrzéseket vagy helyszíni bejárásokat (lásd még: **Error! Reference source not found.** pont) végeznek, melyek célja olyan kiegészítő bizonyítékok gyűjtése, amelyek nem derülnek ki a kérelembeadvány iratanyagának átvizsgálásából, valamint annak biztosítása, hogy az adott esetnek megfelelően a korábbi felügyeleti ellenőrzések során nem kezelt aggályos területeket a kérelmező megfelelően kezelte. Például, a hatóságok a kérelmező auditálásáról határozhatnak, ha kétségeik vannak arról, hogy a BIR milyen mértékben tükrözi a vállalat tevékenységeit, tehát hogy a vállalat valóban úgy jár-e el, amint a BIR-ben le van írva. Ilyen esetben a munkatársak kikérdezésével zajló helyszíni auditok megkönnyíthetik a biztonsági tanúsító szervezetnek a benyújtott BIR-ről szóló ismereteivel kapcsolatos bizonyítékok gyűjtését. Azonban az ilyen auditok, ellenőrzések vagy helyszínbekjárások legfőbb célja az értékelési folyamatban rögzített problémák lezárására irányuló bizonyítékok gyűjtése kell, hogy legyen.

Amikor az Ügynökség jár el biztonsági tanúsító szervezetként, az egységes biztonsági tanúsítvány kiadására vonatkozó határozathozatal előtt az értékelésben szerepet vállaló hatóságoknak összehangoltan meg kell vitatniuk a saját értékelési jelentéseik tartalmát. Ennek részeként ki kell térni a felhasználási korlátozásokkal és/vagy feltételekkel, valamint a későbbi felügyeleti ellenőrzésre utalandó fennmaradó aggályokkal kapcsolatos megállapodásra is, és rögzíteni kell, hogy melyik nemzeti biztonsági hatóság fogja nyomon követni a kapcsolódó intézkedéseket. Az említett egyeztetés után az Ügynökségnek el kell készítenie a végső értékelési jelentést, meghatározva az egységes biztonsági tanúsítványba foglalni szükséges elfogadott korlátozásokat és felhasználási feltételeket. Az értékelők közötti véleménykülönbségeket a projektmenedzsernek kell kezelnie, és amennyiben megoldatlanok maradnak, rögzíthetők az értékelő jelentésben.

A biztonsági értékelésben szerepet vállaló releváns hatóságok összehangolására akkor is szükség van, ha a feltárt meg nem feleléseket nem lehet megoldani akár azért, mert a kérelmező képtelen a hatóság számára megnyugtatóan megoldani az ügyet, akár mivel nem sikerül megállapodni a határidőkről. Ha a biztonsági tanúsító szervezet ezt a következtetést erősíti meg, a kérelem elutasítható.

A különféle hatóságok ekkor még mindig módosíthatják a maguk értékelési jelentéseit, ameddig a biztonsági tanúsító szervezet meg nem hozta az egységes biztonsági tanúsítvány kiadására vonatkozó döntését, és erről nem értesíti a kérelmezőt.

### 2.2.5 Határozathozatal és az értékelés lezárása

A biztonsági tanúsító szervezet a határozatát az egyablakos kiszolgálófelületben készíti el, amely az adott esetben egy kísérő levelet, az értékelő jelentést és az egységes biztonsági jelentést tartalmazza. Ennek során ellenőrzi, hogy a dokumentumok összhangban vannak e egymással és a kérelemmel (kivéve ha korlátozásokat vagy használati feltételeket javasoltak). A kérelemnyomtatványon szereplő információk átkerülnek az egységes biztonsági tanúsítványra.



A biztonsági tanúsító szervezetet felhívjuk az információk felülvizsgálatára és az értékelés végeredményével történő aktualizálására, külön figyelemmel a működési területtel kapcsolatos változásokra, valamint az értékelés során azonosított felhasználási korlátozásokra és/vagy feltételekre.



Az arra vonatkozó utasítások, hogy a biztonsági tanúsító szervezetnek az egységes biztonsági tanúsítvány előállítása céljából hogyan kell felülvizsgálnia és szükség esetén aktualizálnia az egyablakos kiszolgálófelületen lévő mezőket, a [2. mellékletben](#) található.

A határozat kézhezvételének napja az egyablakos kiszolgálófelületen meg kell, hogy egyezzen a kérelmező határozatra vonatkozó értesítésének időpontjával. A felülvizsgálati kérelem határidejét ehhez az időponthoz viszonyítva kell figyelemmel kísérni. Az értesítés után az egyablakos kiszolgálófelület automatikusan eljuttatja az egységes biztonsági tanúsítvány elektronikus változatát az ERADIS adatbázisba. A biztonsági tanúsító szervezettől ez nem igényel külön intézkedést.

Ha az egységes biztonsági tanúsítvány aláírással és valamely szervezet hivatalos bélyegzővel ellátott papíralapú változatára van szükség, a biztonsági tanúsító szervezet kinyomtathatja az egyablakos kiszolgálófelületen archivált egységes biztonsági tanúsítványt. Az ilyen külön igényeket a határozathozatal fenti időpontját nem érintve kell kezelni.

A biztonsági értékelésben szerepet vállaló hatóságoknak a jövőbeli értékelések során hasznosítható tanulságok feltárása és saját belső eljárásaik fejlesztése céljából egyeztetniük kell. Ide tartozhatnak a belső és külső auditok eredményei, a problémákról és kockázatokról szóló információk, valamint a bevált és a jövőbeli értékelések során alkalmazható, illetve folyamatos fejlesztés céljából esetleg más hatóságokkal megosztott (akár tőlük tanult) technikák.

Ha az Ügynökség jár el biztonsági tanúsító szervezetként, a biztonsági értékelésben szerepet vállaló nemzeti biztonsági hatóság kérheti az egységes biztonsági tanúsítvány és a határozat indokolásának lefordíttatását. Ha szükség van az említett fordításra, a nemzeti biztonsági hatóság erre irányuló kérelmét legkésőbb a döntéshozatali szakaszban kell benyújtani. Az Ügynökség saját költségén fordítja le a dokumentumokat és az egyablakos kiszolgálófelületen archiválja őket.

Ha az egységes biztonsági tanúsítvány aláírással és valamely szervezet hivatalos bélyegzőjével ellátott papíralapú változatára van szükség, az egységes biztonsági tanúsítvány szkennelt példánya az egyablakos kiszolgálófelületen is megtalálható.

## 2.3 A biztonsági értékelés időkeretei

Jóllehet a jogszabály ezt nem írja elő, az alábbi közbenső mérföldkövek javasoltak, ha az Ügynökség jár el biztonsági tanúsító szervezetként:

- › Az illetékes erőforrást az egyes hatóságok legkésőbb az egységes biztonsági tanúsítvány iránti kérelem beérkezését követő 1 héten belül rendelik ki;
- › Az olyan releváns információt, amelyet a múltbeli felügyeleti tevékenységekből gyűjtöttek a kérelmező biztonsági teljesítményére vonatkozóan, a nemzeti biztonsági hatóságok az Ügynökségnek legkésőbb akkor szolgáltatják, amikor döntést hoznak a kérelem teljességét illetően.
- › A biztonsági értékelésben szerepet vállaló minden hatóság legkésőbb az egységes biztonsági tanúsítvány kiadására vonatkozó döntés meghozatalára nézve elfogadott határidő előtt 5 munkanappal elvégzi a részletes értékelés rá eső részét, hogy az Ügynökségnek elegendő ideje legyen az értékelés különböző eredményeinek és kimeneteleinek összeállítására.

## 2.4 Kommunikációval kapcsolatos intézkedések

A biztonsági értékelési folyamat során a biztonsági tanúsító szervezetnek kell irányítania a különböző hatóságok összehangolását. Amikor (személyes vagy tele/videokonferencia-) megbeszéléseket, illetve egyéb egyeztetési tevékenységeket kell megszervezni, a biztonsági tanúsító szervezet jegyzőkönyvet készít, melynek másolatát továbbítja a résztvevőknek és feltölti azt az egyablakos kiszolgálófelületre.

A biztonsági értékelés folyamatában érintett felek közötti egyeztetés általában valamely közösen megállapított nyelven történik. Idetartozik az Ügynökség és a nemzeti biztonsági hatóságok közötti véleménycseré az értékelés eredményei és kimenetele tekintetében, valamint bármilyen más kommunikáció is.

A működési területtel foglalkozó nemzeti biztonsági hatóság (vagy hatóságok) kérelmére a biztonsági tanúsító szervezetként eljáró Ügynökség a nemzeti biztonsági hatóság (vagy hatóságok) anyanyelvére fordíthatja határozatát és annak indokolását. A fordítással kapcsolatos kérelem kezelése a biztonsági értékelési folyamat keretein kívül történik, és a kérelmező számára nincs semmilyen költségvonzata.

## 2.5 Minőségbiztosítás

A biztonsági tanúsító szervezet felelősségi körébe tartoznak az alábbiak:

- › a folyamat különböző szakaszainak helyes alkalmazása;
- › elegendő bizonyíték áll-e rendelkezésre annak bemutatására, hogy megtörtént a kérelem összes releváns szempontjának értékelése;
- › a kérelmező válaszolt-e valamennyi meg nem feleléssel kapcsolatos ügyre (azaz a „3-as típusú” és „4-es típusú” problémákra) és további tájékoztatás kérésére;
- › a 3-as típusú és 4-es típusú problémákat megoldották-e, vagy ha ez nem sikerült, az utóbbi okait egyértelműen dokumentálták-e;
- › megtörtént-e a felügyeleti ellenőrzésre utalt fennmaradó aggályok illetékes nemzeti biztonsági hatósághoz rendelése és létrejött-e az ezzel kapcsolatos megállapodás;
- › a meghozott döntések dokumentáltak, méltányosak és következetesek-e;

---

Where it appears that there are differences between the translated version and the English version, the English version takes precedence.



- › az egységes biztonsági tanúsítvány kiadására vonatkozó, az értékelési jelentésben közölt véleményben az értékelés egésze tükröződik.

Ha a következtetés az, hogy a folyamatot szabályszerűen betartották, elegendő annak megerősítése, esetleges megjegyzések kíséretében, hogy a fenti lépéseket követték. Ha a következtetés az, hogy ez nem így történt, egyértelműen meg kell adni az ilyen következtetéshez vezető okokat.

## 2.6 Auditok, ellenőrzések vagy helyszíni bejárások

**Ha az Ügynökség jár el biztonsági tanúsító szervezetként,** az auditok, ellenőrzések vagy helyszíni bejárások célkitűzéseit és terjedelmét az egyes érintett hatóságokhoz rendelt szerepkörrel együtt össze kell hangolni annak érdekében, hogy elkerülhető legyen a párhuzamos munkavégzés, és vissza lehessen szorítani a többszörös auditálás, ellenőrzés vagy helyszíni bejárás kérelmező általi viselése kényszerítésének lehetőségét. Amikor az Ügynökség auditot, ellenőrzést vagy helyszíni bejárást hajt végre, a releváns nemzeti biztonsági hatóság (vagy hatóságok) biztosítják a szükséges támogatást és segítségnyújtást az Ügynökség számára, hogy a kérelmező telephelyén (telephelyein) érvényben lévő alkalmazandó biztonsági szabályzatoknak eleget lehessen tenni.

Az auditorra, ellenőrzésre vagy helyszíni bejárásra vállalkozó hatósággal szemben elvárás, hogy belső intézkedésekkel és eljárásokkal rendelkezzen az említettek teljesítéséhez. Ebből a célból önkéntes alapon dönthet a tárgyi, pl. irányítárendszer-auditok esetén az ISO 19011 és ISO 17021, az ellenőrzések esetén pedig az ISO 17020 szabványokban megállapított alapelvek és követelmények alkalmazásáról.

Az auditokból, ellenőrzésekből vagy helyszíni bejárásokból származó megállapítások a problémamanplóban rögzített problémák lezárását esetleg alátámasztó bizonyítékoknak számítanak. Azonban néhány esetben korábban nem azonosított problémákra (pl. meg nem felelések előfordulása) is kiterjedhetnek, ebben az esetben pedig új problémaként kell rögzíteni őket a problémamanplóban.

Az auditálási és ellenőrzési technikákkal kapcsolatos részletesebb tudnivalók *Az Ügynökség útmutatója a felügyeletről* című kiadványban találhatók.

## 2.7 Az értékelés és a felügyelet kapcsolódása egymáshoz

A korábbi felügyelet során feltárt és a biztonsági értékelés tekintetében releváns megoldatlan problémák tárgyalása során a nemzeti biztonsági hatóságokat felhívjuk a felügyeleti összefoglaló nyomtatvány felhasználására.

Különösen, ha az egységes biztonsági tanúsítvány meghosszabbítására vagy aktualizálására irányuló kérelmet nyújtanak be, a nemzeti biztonsági hatóságoknak a biztonsági tanúsító szervezet rendelkezésére kell bocsátania bármilyen, a felügyeleti ellenőrzésre utalt, fennmaradó aggályokkal kapcsolatos nyomon követés eredményeit. Ez az információ lehetővé teszi a biztonsági tanúsító szervezet számára, hogy kizárja a fennmaradó aggályokat az egyablakos kiszolgálófelületen.

Részletesebb információk *Az Ügynökség útmutatója a felügyeletről* című kiadványban találhatók.

## 2.8 Képzési központ, a veszélyes áruk karbantartásáért és szállításáért felelős szervezetek

A 2011/765/EU bizottsági határozat 5. cikkével és az (EU) 2016/798 irányelv 13. cikkének (2) bekezdésével összhangban a vasúttársasághoz tartozó képzési központ elismerése feltüntethető a vasúttársaság egységes biztonsági tanúsítványában, amennyiben az alábbi előfeltételek teljesülnek:

- › A vasúti társaság nem az egyetlen képzési szolgáltató a piacon;
- › A vasúttársaság csak saját személyzetének nyújt képzést.

Ilyen esetben ajánlott, hogy az illetékes nemzeti biztonsági hatóság értékelő jelentésében megerősítse a vasúttársaság képzési központjának elismerését, és hogy az elismerésről szóló nyilatkozat szerepeljen az egységes biztonsági tanúsítványban, még akkor is, ha nem ez a nemzeti biztonsági hatóság a biztonsági tanúsító szerv.

A karbantartásért felelős szervezetként működő és a járműveket kizárólag saját működésük céljából karbantartó vasúttársaságok nem kötelesek az (EU) 779/2019 bizottsági végrehajtási rendelet 3. cikke (2) bekezdésének b) pontja szerinti „ECM-tanúsítvánnyal” rendelkezni. Karbantartási rendszereiknek azonban továbbra is meg kell felelniük e rendelet II. mellékletének. E vasúttársaságoknak az egységes biztonsági tanúsítvány kérelmezésekor bizonyítaniuk kell az e mellékletnek való megfelelést.

Amennyiben a kérelmező a műveletek körében veszélyes árukat tüntetett fel, a biztonsági tanúsító szervezetnek tisztában kell lennie azzal, hogy konzultálnia kell a veszélyes áruk vasúti szállításáért felelős illetékes hatósággal a vonatkozó jogszabályoknak való megfelelésről. Amennyiben az ERA a biztonsági tanúsító szervezet, a konzultációra a működési terület szerinti illetékes nemzeti biztonsági hatóságán (hatóságain) keresztül kerül sor.



### 3 Választottbírósi eljárás és fellebbezés

#### 3.1.1 Választottbírósi eljárás

Ha az Ügynökség nem ért egyet egy vagy több nemzeti biztonsági hatóság által végzett kedvezőtlen értékeléssel, értesíti az érintett hatóságot vagy hatóságokat, megindokolva, hogy miért nem ért egyet. Az Ügynökség és a nemzeti biztonsági hatóság(ok) együttműködnek annak érdekében, hogy egyetértés szülessen egy kölcsönösen elfogadható értékelésről. Szükség esetén az Ügynökség és a nemzeti biztonsági hatóság(ok) dönthetnek úgy, hogy bevonják a vasúttársaságot is.

Ha az Ügynökség véleménykülönbségre vonatkozó, nemzeti biztonsági hatóság(ok)nak szóló tájékoztatását követő 1 hónapon belül nem születik megállapodás egy kölcsönösen elfogadható értékelésről, a nemzeti hatóság(ok) az ügyet választottbírósi eljárás keretében a fellebbezési tanács elé terjesztheti(k).

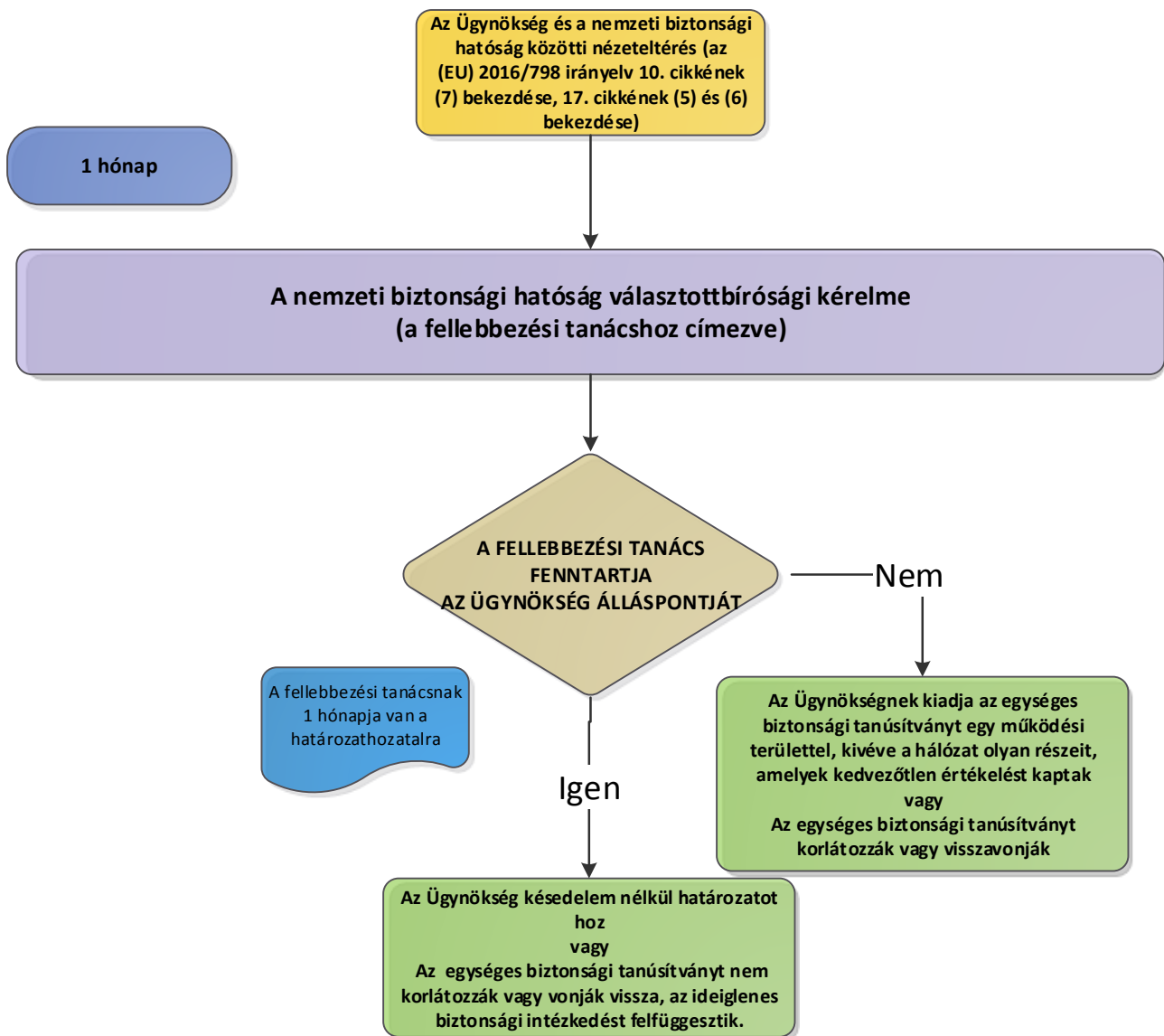
A választottbírósi eljárásra irányuló kérelmet a fellebbezési tanács(ok)hoz kell címezni. Az eljárásokat a fellebbezési tanács(ok) hivatala rögzíti az egyablakos kiszolgálófelületen.

A választottbírósi ügygel foglalkozó fellebbezési tanácsnak az egyablakos kiszolgálófelületen elérhető teljes kérelembeadványhoz hozzáférése van. A fellebbezési tanács dönt arról, hogy helyben hagyja-e az Ügynökség határozattervezetét a nemzeti biztonsági hatóság(ok) választottbírósi eljárásra irányuló kérelmétől számított 1 hónapon belül.

A fellebbezési tanács határozatát az egyablakos kiszolgálófelületen kell közölni a biztonsági értékelésben érintett valamennyi féllel, ideértve a kérelmezőt is.

Ugyanez a választottbírósi eljárás érvényes az Ügynökség és a nemzeti biztonsági hatóság közötti olyan nézeteltérések esetén is, amikor az utóbbi a felügyelete során megállapítja, hogy az Ügynökség által kiadott egységes biztonsági tanúsítvány birtokosa már nem elégíti ki a tanúsítási követelményeket, és arra kéri az Ügynökséget mint biztonsági tanúsító szervezetet, hogy korlátozza vagy vonja vissza a tanúsítványt.

Figyelembe véve, hogy választottbírósi eljárás az értékelés időkereteinek meghosszabbításához vezetne, az Ügynökség az egyablakos kiszolgálófelület összefoglaló nézetében („dashboard”) meghatározza a választottbírósi eljárással kapcsolatos különböző mérföldköveket (lásd még: **Error! Reference source not found.** pont).



5. ábra: A választottbírói eljárás folyamatábrája

### 3.1.2 Fellebbezés

Abban az esetben, ha az Ügynökség a biztonsági tanúsító szervezet, a fellebbezés fellebbezési tanácsnak történt benyújtása után a fellebbezési tanács hivatalvezetője az egyablakos kiszolgálófelületen rögzíti a fellebbezési kérelmet.

A biztonsági tanúsító szervezet kedvezőtlen határozata elleni fellebbezést akár a kérelmező, akár bármely más érdekelt fél előterjesztheti, adott esetben ideértve a nemzeti biztonsági hatóságot is. A kedvezőtlen határozat körébe tartozik a kérelem elutasítása vagy az egységes biztonsági tanúsítványnak a kérelemben meghatározottaktól elértő felhasználási korlátozásokkal és/vagy feltételekkel történő kiadása.

A fellebbezésre vonatkozó eljárási szabályokat az (EU) 2018/867 bizottsági végrehajtási rendelet részletezi bővebben [az Ügynökség fellebbezési tanácsának (tanácsainak) eljárási szabályzata].

Where it appears that there are differences between the translated version and the English version, the English version takes precedence.

## 4 Az egységes biztonsági tanúsítvány korlátozása vagy visszavonása

Az egységes biztonsági tanúsítvány korlátozásra vagy visszavonásra kerülhet a biztonsági tanúsító szervezet által amely azt kiállította.

A működési területet érintő bármely nemzeti biztonsági hatóság kérheti az Ügynökséget, biztonsági tanúsító szervezetként, hogy korlátozza vagy visszavonja az egységes biztonsági tanúsítványt az EU 2016/798 irányelvnek 17. cikkének (5) és (6) bekezdései szerint. Az egységes biztonsági tanúsítvány korlátozására irányuló kérelmet az a nemzeti biztonsági hatóság az egyablakos kiszolgálófelületben nyújthatja be, míg az egységes biztonsági tanúsítvány visszavonására irányuló kérelmet e-mailben az Ügynökség programkezelőjének kell benyújtania. Az Ügynökség megfontolhatja, hogy az egységes biztonsági tanúsítvány korlátozására vagy visszavonására irányuló kérelem nem megalapozott vagy hogy a nemzeti biztonsági hatóság által alkalmazott ideiglenes biztonsági intézkedések aránytalanok. Minden esetben, az Ügynökség értesíti a nemzeti biztonsági hatóságot a határozatáról. A visszavonási kérelmet a biztonsági tanúsító szervnek a meglévő eljárásokkal összhangban az ERADIS-on keresztül kell benyújtania.

## 5 A határozat felülvizsgálata

A kérelmező dönthet úgy, hogy a nemzeti biztonsági hatóság által kiadott negatív határozatnak felülvizsgálását kéri, amely magában foglalja az egységes biztonsági tanúsítvány elutasítását, a hálózat egy részének kizárását az EU 2016/798 irányelvnek 10. cikkének (7.) bekezdésében említett negatív értékelésnek megfelelően, valamint korlátozások azonosítását vagy a kérelemben felsoroltaktól eltérő használati feltételeket.

A felülvizsgálati kérelem a fellebezési testület előtti fellebezést megelőző lépés.

A biztonsági tanúsító szervezetnek két hónapja van a kérelem kézhezvételétől ellenőrzésre aminek során megerősíti vagy visszavonja határozatát. Minden esetben, a biztonsági tanúsító szervezet fel van kérve arra, hogy koordináljon a működési területet érintő nemzeti biztonsági hatósággal ( vagy hatóságokkal) mielőtt a döntését meghozza. A koordináció kimenetelét követően, a működési területet érintő biztonsági tanúsító szervezet és a nemzeti biztonsági hatóság ( vagy hatóságok) módosíthatják az egyéni értékelési jelentésüket vagy a jelentésükhöz hozzáadhatnak egy indoklást az első döntésük megerősítését vagy visszavonását illetően.

A biztonsági tanúsító szervezet értesíti a kérelmezőt a határozatáról az egyablakos kiszolgálófelület által.

## 1. melléklet: A nemzeti biztonsági hatóság alkalmazási útmutatójában tárgyalandó problémák listája

A nemzeti biztonsági hatóságokat felhívjuk arra, hogy alkalmazási útmutatóikban az (EU) 2016/798 irányelv 10. cikk (3) bekezdésének (b) pontja szerint a nemzeti előírásaik tekintetében az alábbi problémákra térjenek ki:

- az (EU) 2016/798 irányelvet végrehajtó nemzeti intézkedések köre – a nemzeti biztonsági hatóság az irányelv 2.3. cikke szerint azonosítja a saját tagállamára vonatkozó bármilyen esetleges kizárást. Az egységes biztonsági tanúsítvány birtoklását igénylő tevékenységek típusával (típusaival) kapcsolatban tisztázza a sajátos nemzeti előírásokat.*
- Nyelvi szabályzat – ismertetni kell a kérelembeadványban alkalmazandó nyelvet, ha biztonsági tanúsító szervezetnek a nemzeti biztonsági hatóságot választják, illetve a kérelembeadvány nemzeti részében, ha az Ügynökséget választják biztonsági tanúsító szervezetnek.*
- Kommunikációval kapcsolatos intézkedések – ismertetni kell, hogy a nemzeti biztonsági hatóság mit és hogyan kíván kommunikálni a kérelmezővel abban az esetben, ha a nemzeti biztonsági hatóságot választják biztonsági tanúsító szervezetnek.*
- Díjak – ismertetni kell a díjsémát abban az esetben, ha a nemzeti biztonsági hatóságot választják biztonsági tanúsító szervezetnek, valamint a nemzeti biztonsági hatóság által a kérelembeadvány nemzeti részének értékelése során alkalmazott óradíjat, azokban az esetekben, amikor az Ügynökséget választják biztonsági tanúsító szervezetnek.*
- A határokon átnyúló megállapodások és az ilyen megállapodásokban kezelt határállomások ismertetése.*
- A bejelentett nemzeti szabályokban rögzített előírások és a vonatkozó nemzeti közigazgatási eljárások ismertetése és magyarázata a mellékletben foglalt szabványos forma használatával – a nemzeti biztonsági hatóság a mellékletben foglalt sablonban történő rögzítés útján ismerteti és magyarázza el a bejelentett nemzeti szabályok előírásait. Bármely vonatkozó nemzeti eljárás szabályt is tisztázni kell, mivel azok például különleges intézkedésekre vonatkozhatnak, vagy magyarázattal szolgálhatnak arra, hogy a nemzeti tanúsítási rendszerek hogyan képesek bizonyítani a kérelmező képességét a bejelentett nemzeti szabályok előírásainak teljesítésére. Továbbá a nemzeti biztonsági hatóság útmutatást ad a kérelmezőnek arra vonatkozóan, hogyan térképezheti fel bizonyítékát a nemzeti előírásokkal. A feltérképezés az alábbiak révén történhet:*
  - › a nemzeti biztonsági hatóság által az egyablakos kiszolgálófelületen előre regisztrált előírásokat tartalmazó webes nyomtatvány. Ez az előnyben részesített megoldás;*
  - › az egyablakos kiszolgálófelületen elérhető webes nyomtatvány, ahol a kérelmező maga regisztrálja a releváns nemzeti előírásokat a nemzeti biztonsági hatóság által a nemzeti alkalmazási útmutatóban leírtak szerint; vagy*
  - › a nemzeti biztonsági hatóság által a nemzeti alkalmazási útmutatóban megadott sablon. Ebben az esetben a kérelmező feltölti az említett dokumentumot az egyablakos kiszolgálófelületre;*
- Biztosításra vonatkozó minimumkövetelmények (adott esetben), például a felelősségbiztosítás vagy pénzügyi fedezet bizonyítása beküldésének szükségessége;*

---

Where it appears that there are differences between the translated version and the English version, the English version takes precedence.

8. *A nemzeti fellebbezési eljárás olyan esetekben, amikor a nemzeti biztonsági hatóságot választják biztonsági tanúsító szervezetnek;*
9. *A bírósági felülvizsgálattal kapcsolatos nemzeti rendelkezések olyan esetekben, amikor a nemzeti biztonsági hatóságot választják biztonsági tanúsító szervezetnek.*

---

Where it appears that there are differences between the translated version and the English version, the English version takes precedence.

Függelék: A nemzeti szabályokban rögzített előírások megfeleltetésére szolgáló táblázat szabványos formája

A nemzeti biztonsági hatóság tölti ki		Az egységes biztonsági tanúsítvány kérelmezője tölti ki	
Hivatkozás	Előírások	Írásos bizonyítékok	Leírás
(Hivatkozás a vonatkozó bejelentett nemzeti biztonsági szabályra)	(A vonatkozó bejelentett nemzeti biztonsági szabályban rögzített előírás címszavakban)	(A dokumentum hivatkozási száma/verziója/kelte/fejezete/pontja stb.)	(A dokumentum rövid ismertetése)

Where it appears that there are differences between the translated version and the English version, the English version takes precedence.

2. melléklet: Az egyablakos kiszolgálófelületen lévő mezők egységes biztonsági tanúsítvány előállítására érdekében történő, a biztonsági tanúsító szervezet általi kitöltésének módjára vonatkozó utasítások

Egységes biztonsági tanúsítványok kiadásakor a biztonsági tanúsító szervezetnek kell kitöltenie az egyablakos kiszolgálófelületen (OSS) lévő megfelelő mezőket. Az alábbi táblázat az egyablakos kiszolgálófelületen használttal megegyező sorszámozással ad utasításokat ennek módjára.

*3. táblázat: Az egyablakos kiszolgálófelületen lévő mezők egységes biztonsági tanúsítvány előállítására érdekében történő, a biztonsági tanúsító szervezet általi felülvizsgálatának, szükség esetén aktualizálásának módjára vonatkozó utasítások*

	<i>Mező neve</i>	<i>Magyarozó jegyzetek</i>
<b>1.</b>	<b>Tanúsítványra vonatkozó információk:</b>	
1.1	Európai azonosítószám	Az európai azonosítószám automatikusan jön létre.
1.2	Tanúsítvány típusa	Új, hosszabbítás vagy aktualizálás: az OSS önműködően tölti ki az adott kérelemnyomtatványon rendelkezésre álló információk alapján, és a biztonsági tanúsító szervezet szerkesztheti.
1.3	Korábbi tanúsítvány	Az OSS önműködően tölti ki az adott kérelemnyomtatványon rendelkezésre álló információk alapján, és a biztonsági tanúsító szervezet szerkesztheti. Az biztonsági tanúsító szervezetet felhívjuk arra, hogy ellenőrizze az itt szereplő információk pontosságát.
1.4	Érvényességi időtartam:	Az érvényesség időtartamát a biztonsági tanúsító szervezet határozza meg. Az érvényesség kezdőnapja nem feltétlenül egyezik az egységes biztonsági tanúsítvány kiadásáról szóló határozat dátumával, hanem az üzemeltetés kezdetéhez – a kérelmező kérése szerint – vagy az előző tanúsítvány lejárat dátumához igazodik. Az OSS automatikusan kiszámítja 5 évet a megadott érvényesség kezdeti időpontját alapul véve. Ezt a biztonsági tanúsító szervezet aktualizálhatja.
<b>2.</b>	<b>Vasúttársaság:</b>	

Where it appears that there are differences between the translated version and the English version, the English version takes precedence.

	<i>Mező neve</i>	<i>Magyarázó jegyzetek</i>
2.1	Hivatalos elnevezés	A vasúttársaságot a hivatalos elnevezésével szabad azonosítani. A mezőt az OSS önműködően tölti ki az adott kérelemnyomtatványon rendelkezésre álló információk alapján, és a biztonsági tanúsító szervezet szerkesztheti.
2.2	Nemzeti nyilvántartási szám	Az OSS önműködően tölti ki az adott kérelemnyomtatványon rendelkezésre álló információk alapján, és a biztonsági tanúsító szervezet szerkesztheti.
2.3	Adószám	Az OSS önműködően tölti ki az adott kérelemnyomtatványon rendelkezésre álló információk alapján, és a biztonsági tanúsító szervezet szerkesztheti.
<b>3.</b>	<b>Biztonsági tanúsító szervezet:</b>	
3.1	Szervezet	Az OSS önműködően tölti ki, és a biztonsági tanúsító szervezet szerkesztheti.
3.2	Tagállam	Az OSS önműködően tölti ki, és a biztonsági tanúsító szervezet szerkesztheti.
<b>4.</b>	<b>A tanúsítvány tartalma:</b>	
4.1	Működés jellege	Az OSS önműködően tölti ki, és a biztonsági tanúsító szervezet szerkesztheti.
4.2	Szolgáltatási terület	Az OSS önműködően tölti ki, és a biztonsági tanúsító szervezet szerkesztheti.
4.3	Határállomásokat kiszolgáló üzemeltetés	Az OSS önműködően tölti ki a kérelmező által benyújtott kérelemnyomtatványon alapján, és a biztonsági tanúsító szervezet szerkesztheti. A biztonsági tanúsító szervezet ellenőrzi, hogy a határállomások listája összeegyeztethető-e az értékelés kimeneteleivel.

Where it appears that there are differences between the translated version and the English version, the English version takes precedence.



	<i>Mező neve</i>	<i>Magyarázó jegyzetek</i>
4.4	Korlátozások és felhasználási feltételek	Az egyablakos kiszolgálófelület lehetővé teszi a biztonsági tanúsító szervezet számára, hogy azonosítsa az értékelés során született megállapodás szerinti esetleges korlátozásokat vagy felhasználási feltételeket.
4.5	Vonatkozó nemzeti jogszabályok	A vonatkozó nemzeti jogszabályok meghatározásakor a biztonsági értékelésben szerepet vállaló hatóságok számára szorgalmazott az (EU) 2016/798 irányelvvel kapcsolatos, saját tagállamukban alkalmazandó olyan külön kizárások azonosítása, amelyek a működés jellege és terjedelme szempontjából relevánsak. Ha további adatok szükségesek, azokat az egységes biztonsági tanúsítvány 4.6. „További információk” mezőjében lehet megadni.
4.6	További információk	A hatóságok ezt a mezőt arra hasznosíthatják, hogy a hatósági szempontból releváns egyéb információkat adjanak meg, pl. a nemzeti jogszabályokban előírt további működési típusokat (lásd: 4.5. pont), a karbantartási szerepkört betöltő gazdálkodó egységet, illetve a vasúttársaság által vállalt, akkreditált vagy elismert oktatási központ szerepét.
5.	<b>Kiadás napja és aláírás:</b>	A dátumot önműködően hozza létre az OSS a dokumentum aláírásakor.

Where it appears that there are differences between the translated version and the English version, the English version takes precedence.