

Usprawnianie działania
systemu kolejowego z myślą o
społeczeństwie.

Przewodnik

Przewodnik dotyczący wniosków o wydanie jednolitych certyfikatów bezpieczeństwa – przewodnik dla organów

	<i>Sporządzony przez</i>	<i>Poświadczony przez</i>	<i>Zatwierdzony przez</i>
<i>Imię i nazwisko</i>	M. SCHITTEKATTE	S. D'ALBERTANSON	T. BREYNE
<i>Stanowisko</i>	Team Leader	Technical Referent	Head of Unit
<i>Data</i>	30/04/2020	30/04/2020	30/04/2020
<i>Podpis</i>			

Historia dokumentu

<i>Wersja</i>	<i>Data</i>	<i>Uwagi</i>
1.0	29/06/2018	Wersja ostateczna do publikacji
1.1	10/9/2018	Zaktualizowano załącznik 6
1.2	14/03/2019	Usunięto załączniki 2, 3, 4, 6 – Wzory dokumentów przeniesiono do punktu kompleksowej obsługi Część 1: Wyjaśnienie gdzie można znaleźć wzory dokumentów Część 2.2.5: Wyjaśnienie dotyczące sporządzania decyzji w OSS Część 2.3 drugi paragraf: Kamień milowy dotyczący przekazania informacji o nadzorze Część 3.1.1: Niewielkie poprawki Dodano części 4 i 5

Polska Krajowa Władza Bezpieczeństwa udzieliła uprzejmej pomocy przy aktualizacji tłumaczenia tego przewodnika.
W przypadku gdyby wystąpiły różnice między wersją przetłumaczoną a wersją angielską, pierwszeństwo ma wersja angielska.

1.3	30/04/2020	Zmiany mające na celu odzwierciedlenie zmian w przepisach prawnych, wyjaśnienia i inne niewielkie korekty
-----	------------	---

Niniejszy dokument stanowi prawnie niewiążące wytyczne Agencji Kolejowej Unii Europejskiej. Pozostaje on bez uszczerbku dla procesów decyzyjnych przewidzianych w mających zastosowanie przepisach unijnych. Ponadto dokonywanie wiążącej wykładni prawa Unii należy do wyłącznych kompetencji Trybunału Sprawiedliwości Unii Europejskiej.

1 Wprowadzenie

Przedsiębiorstwa kolejowe i zarządcy infrastruktury ponoszą pełną odpowiedzialność za bezpieczne funkcjonowanie systemu kolejowego i nadzór nad ryzykiem z tym związanym – każdy w odniesieniu do swojej części systemu. Uznano, że ustanowienie systemu zarządzania bezpieczeństwem będzie właściwym sposobem wypełniania tego obowiązku.

Jednolity certyfikat bezpieczeństwa stanowi dowód, że przedsiębiorstwo kolejowe ustanowiło system zarządzania bezpieczeństwem i jest zdolne do spełnienia obowiązków prawnych, o których mowa w art. 10 ust. 3 dyrektywy (UE) 2016/798.

Dostępu do infrastruktury kolejowej należy udzielać tylko tym przedsiębiorstwom kolejowym, które posiadają ważny jednolity certyfikat bezpieczeństwa.

Jednolity certyfikat bezpieczeństwa jest ważny dla danego obszaru działalności, tj. jednej lub kilku sieci w państwie członkowskim lub państwach członkowskich, w którym lub w których przedsiębiorstwo kolejowe zamierza prowadzić działalność.

W zależności od obszaru działalności organem wydającym (zwanym dalej również „organem wydającym certyfikat bezpieczeństwa”) może być albo Agencja Kolejowa Unii Europejskiej (zwana dalej również „Agencją”), albo właściwy krajowy organ ds. bezpieczeństwa. W celu poprawy przejrzystości w wytycznych przedstawionych w niniejszym dokumencie przyjęto wyjściowo, że organem odpowiedzialnym za wydawanie jednolitych certyfikatów bezpieczeństwa jest Agencja. Obejmuje to również kwestie współpracy z krajowym organem ds. bezpieczeństwa lub kilkoma takimi organami, zależnie od obszaru działalności. W przypadku, gdy wniosek o jednolity certyfikat bezpieczeństwa jest skierowany do krajowego organu ds. bezpieczeństwa zastosowanie mają jednak te same wytyczne.

Niniejsze wytyczne stanowią żyjący dokument opracowany we współpracy z krajowymi organami ds. bezpieczeństwa oraz przedstawicielami sektora, który ma być ustawicznie udoskonalany w oparciu o informacje zwrotne przekazywane przez użytkowników, biorąc pod uwagę doświadczenia zgromadzone w trakcie wdrażania dyrektywy (UE) 2016/798 i obowiązujące prawo Unii.

1.1 Cel przewodnika

Celem niniejszych wytycznych jest wspieranie organów odpowiedzialnych za ocenę bezpieczeństwa w kwestiach związanych z wydawaniem jednolitego certyfikatu bezpieczeństwa.

Ponadto przedstawiono w nich szczegółowy opis procedury oceny bezpieczeństwa z punktu widzenia organu.

Niniejszy dokument zawiera również modelowe wzory formularzy, z których Agencja i krajowe organy ds. bezpieczeństwa mogą korzystać w procesie oceny bezpieczeństwa.

Wzory dokumentów i formularze, o których mowa w niniejszym dokumencie, są dostępne w punkcie kompleksowej obsługi.

1.2 Do kogo skierowany jest niniejszy przewodnik?

Niniejszy dokument skierowany jest do Agencji i krajowych organów ds. bezpieczeństwa odpowiedzialnych za dokonywanie oceny bezpieczeństwa, aby ułatwić im podjęcie decyzji w kwestiach związanych z jednolitymi certyfikatami bezpieczeństwa.

1.3 Zakres

Niniejszy dokument dostarcza szczegółowych i praktycznych informacji, które przede wszystkim mają ułatwić organom odpowiedzialnym za dokonywanie oceny bezpieczeństwa zrozumienie wymogów dotyczących

jednolitych certyfikatów bezpieczeństwa, ustanowionych w europejskich ramach prawnych. Niniejszy przewodnik uzupełniają:

- › *przewodnik dotyczący wniosków o wydanie jednolitych certyfikatów bezpieczeństwa opracowany przez Agencję – przewodnik dla wnioskodawców;*
- › *przewodnik dotyczący wniosków opracowany przez krajowy organ ds. bezpieczeństwa, który zawiera opis i objaśnienie krajowych przepisów proceduralnych, a także informacje o dokumentach, które wnioskodawca musi przedłożyć, aby wykazać zgodność z przepisami krajowymi, obowiązującą polityką językową krajowego organu ds. bezpieczeństwa (lub państwa członkowskiego), oraz dodatkowe informacje na temat trybu odwoływania się od decyzji krajowego organu ds. bezpieczeństwa (zob. także **Error! Reference source not found.**).*

Celem niniejszego dokumentu nie jest powielanie treści powyższych wytycznych, ale raczej wyjaśnienie szczegółowych kwestii związanych z oceną bezpieczeństwa, stanowiących przedmiot zainteresowania organów zaangażowanych w przeprowadzanie tej oceny.

1.4 Struktura wytycznych

Niniejszy dokument jest jednym z dwóch opublikowanych przez Agencję przewodników poświęconych wydawaniu jednolitych certyfikatów bezpieczeństwa – drugim jest przewodnik dotyczący wniosków skierowany do wnioskodawców. Stanowi on również część kompendium wytycznych Agencji wspierających przedsiębiorstwa kolejowe, zarządców infrastruktury, krajowe organy ds. bezpieczeństwa i Agencję w wypełnianiu funkcji i wykonywaniu zadań zgodnie z dyrektywą (UE) 2016/798. Jak wspomniano powyżej, uzupełnieniem informacji opublikowanych w niniejszym przewodniku będą inne wytyczne, które zostaną opracowane przez krajowe organy ds. bezpieczeństwa.



Rys. 1: Kompendium wytycznych Agencji

1.5 Europejskie ramy prawne

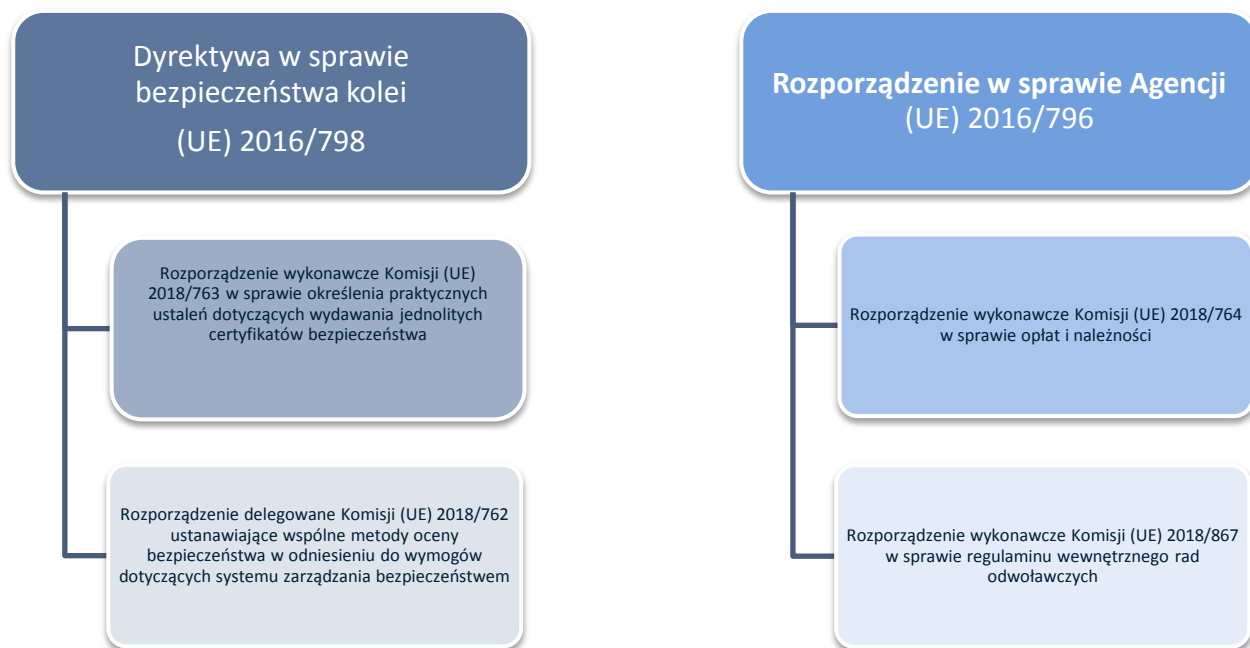
Dyrektywa (UE) 2016/798 w sprawie bezpieczeństwa kolei to jeden z trzech aktów ustawodawczych, które tworzą techniczny filar czwartego pakietu kolejowego. Celem jej jest uproszczenie i zharmonizowanie procedury oceny bezpieczeństwa z korzyścią dla wnioskodawców ubiegających się o jednolity certyfikat bezpieczeństwa poprzez zmniejszenie nakładanych na nich obciążeń i ograniczanie ponoszonych przez nich kosztów, niezależnie od planowanego obszaru działania i organu odpowiedzialnego za wydanie jednolitego certyfikatu bezpieczeństwa.

Zgodnie z dyrektywą (UE) 2016/798 jednolity certyfikat bezpieczeństwa służy jako dowód na to, że dane przedsiębiorstwo kolejowe:

- › ustanowiło system zarządzania bezpieczeństwem zgodnie z art. 9 dyrektywy (UE) 2016/798;
- › spełnia wymogi określone w odnośnych zgłoszonych przepisach krajowych; oraz
- › może bezpiecznie prowadzić działalność.

Na Rys. 2: Przegląd europejskich ram prawnych

poniżej przedstawiono ogólne informacje na temat europejskich ram prawnych istotnych z punktu widzenia wydawania jednolitych certyfikatów bezpieczeństwa.



Rys. 2: Przegląd europejskich ram prawnych

W **rozporządzeniu (UE) 2016/796 w sprawie Agencji** – jednym z dwóch pozostałych aktów ustawodawczych tworzących techniczny filar czwartego pakietu kolejowego – opisano m.in. rolę i obowiązki Agencji w kwestiach związanych z wydawaniem jednolitych certyfikatów bezpieczeństwa.

Rozporządzenie wykonawcze Komisji (UE) 2018/763 w sprawie określenia praktycznych ustaleń dotyczących wydawania jednolitych certyfikatów bezpieczeństwa dodatkowo zwiększa stopień harmonizacji podejścia do certyfikacji bezpieczeństwa na szczeblu unijnym i sprzyja współpracy między wszystkimi stronami zaangażowanymi w procedurę oceny bezpieczeństwa. Dlatego też w rozporządzeniu wyjaśniono obowiązki spoczywające na Agencji, krajowych organach ds. bezpieczeństwa i wnioskodawcy oraz ustanowiono przepisy niezbędne do zapewnienia sprawnej współpracy między nimi. W załączniku II do tego rozporządzenia przedstawiono uporządkowaną i podlegającą audytowi procedurę służącą zapewnieniu, aby właściwe organy (tj. Agencja i krajowe organy ds. bezpieczeństwa) podejmowały podobne decyzje w podobnych okolicznościach, oraz zagwarantowaniu odpowiedniego stopnia pewności co do tego, że wszystkie organy przeprowadzają ocenę w podobny sposób.

W załączniku I do **rozporządzenia delegowanego Komisji (UE) 2018/762** ustanawiającego wspólne metody oceny bezpieczeństwa w odniesieniu do wymogów dotyczących systemu zarządzania bezpieczeństwem (zwanego dalej również „rozporządzeniem delegowanym ustanawiającym CSM dotyczącymi systemu zarządzania bezpieczeństwem”) przedstawiono wymogi, które właściwe organy muszą stosować przy przeprowadzeniu oceny dotyczącej stosowności, spójności i adekwatności systemu zarządzania bezpieczeństwem przedsiębiorstwa kolejowego. Ponadto wnioskodawca ubiegający się o jednolity certyfikat bezpieczeństwa musi przedstawić dowody potwierdzające spełnienie tych wymogów w dokumentacji wniosku.

W **rozporządzeniu wykonawczym Komisji (UE) 2018/764** określono opłaty i należności na rzecz Agencji oraz warunki ich uiszczania, w szczególności:

- › *opłaty i należności pobierane przez Agencję z tytułu wnoszonych do niej wniosków, uwzględniając koszty wykonywania zadań powierzonych krajowemu organowi ds. bezpieczeństwa; oraz*

› *opłaty za usługi świadczone przez Agencję.*

Opłaty i należności pobierane przez krajowy organ ds. bezpieczeństwa z tytułu wnoszonych do niego krajowych wniosków nie wchodzą w zakres powyższego rozporządzenia i tym samym podlegają przepisom na szczeblu krajowym.

W rozporządzeniu wykonawczym Komisji (UE) 2018/867 ustanowiono wewnętrzny regulamin Rad Odwoławczych Agencji. W regulaminie zawarto opis procedur odwoławczych i arbitrażowych od decyzji Agencji ws. wydania jednolitego certyfikatu bezpieczeństwa. Przedstawiono w nim również procedurę wniesienia odwołania od decyzji, zasady funkcjonowania Rad Odwoławczych i przeprowadzania głosowań, warunki zwrotu kosztów poniesionych przez członków Rad etc.

Spis treści

1	WPROWADZENIE	3
1.1	CEL PRZEWODNIKA	3
1.2	DO KOGO SKIEROWANY JEST NINIEJSZY PRZEWODNIK?	3
1.3	ZAKRES	3
1.4	STRUKTURA WYTYCZNYCH	4
1.5	EUROPEJSKIE RAMY PRAWNE	5
2	OCENA BEZPIECZEŃSTWA	9
2.1	PUNKT KOMPLEKSOWEJ OBSŁUGI	9
2.2	PROCEDURA OCENY BEZPIECZEŃSTWA	11
2.2.1	<i>Działania poprzedzające złożenie wniosku</i>	<i>13</i>
2.2.2	<i>Wpłynięcie wniosku</i>	<i>13</i>
2.2.3	<i>Ocena wstępna</i>	<i>17</i>
2.2.4	<i>Ocena szczegółowa</i>	<i>19</i>
2.2.5	<i>Proces decyzyjny i zakończenie oceny</i>	<i>23</i>
2.3	HARMONOGRAM OCENY BEZPIECZEŃSTWA	24
2.4	UZGODNIENIA W KWESTII KOMUNIKACJI	24
2.5	ZAPEWNIENIE JAKOŚCI	25
2.6	AUDYTY, INSPEKCJE LUB WIZYTY	25
2.7	WSPÓŁPRACA POMIĘDZY PROCESAMI OCENY I NADZORU	25
2.8	OŚRODEK SZKOLENIOWY, PODMIOTY ODPOWIEDZIALNE ZA UTRZYMANIE I TRANSPORT TOWARÓW NIEBEZPIECZNYCH	26
3	ARBITRAŻ I ODWOŁANIE	26
3.1.1	<i>Arbitraż</i>	<i>26</i>
3.1.2	<i>Odwołanie</i>	<i>28</i>
4	OGRANICZANIE LUB COFNIĘCIE JEDNOLITEGO CERTYFIKATU BEZPIECZEŃSTWA	29
5	PONOWNE ROZPATRZENIE SPRAWY	29
ZAŁĄCZNIK 1	WYKAZ KWESTII, KTÓRE NALEŻY ZAWRZEĆ W PRZEWODNIKU DOTYCZĄCYM WNIOSKÓW OPRACOWANYM PRZEZ KRAJOWY ORGAN DS. BEZPIECZEŃSTWA	30
DODATEK	WZÓR TABELI MAPUJĄCEJ W ZAKRESIE WYMOGÓW OKREŚLONYCH W PRZEPISACH KRAJOWYCH	32
ZAŁĄCZNIK 2	INSTRUKCJE DLA ORGANU WYDAJĄCEGO CERTYFIKAT BEZPIECZEŃSTWA DOTYCZĄCE WYPEŁNIANIA PÓL W PUNKCIE KOMPLEKSOWEJ OBSŁUGI W CELU WYDANIA JEDNOLITEGO CERTYFIKATU BEZPIECZEŃSTWA	33

2 Ocena bezpieczeństwa

2.1 Punkt kompleksowej obsługi

Aby wziąć udział w ocenie wniosku o jednolity certyfikat bezpieczeństwa, pracownicy organu muszą być zarejestrowanymi użytkownikami punktu kompleksowej obsługi. Muszą oni zostać przydzieleni do wniosku przez osobę odpowiedzialną za zarządzanie programami w odpowiednim organie po otrzymaniu zgłoszenia o wniesieniu nowego wniosku skierowanego do danego organu. Z definicji użytkownik to osoba fizyczna przypisana przez organ do zarządzania oceną bezpieczeństwa w punkcie kompleksowej obsługi. Wyłączna odpowiedzialność za zarządzanie użytkownikami w ramach organu (np. w przypadku zwolnienia chorobowego) oraz powiązаныmi prawami dostępu do wniosków spoczywa na danym organie i osobie zarządzającej programami w tym organie.

Zadaniem punktu kompleksowej obsługi jest rejestrowanie wyników i rezultatów procesu oceny, uwzględniając powody jej przeprowadzenia. Dostarcza on również wnioskodawcy informacji na temat statusu wszystkich etapów procesu dokonywania oceny bezpieczeństwa, rezultatów tej oceny i decyzji dotyczącej wydania jednolitego certyfikatu bezpieczeństwa. Wnioskodawca może zapoznać się z wynikami i rezultatami oceny po jej zatwierdzeniu przez odpowiedni organ. Jeżeli w ocenę bezpieczeństwa zaangażowanych jest kilka organów, Agencja zestawia wyniki i rezultaty oceny przeprowadzonej przez poszczególne organy. Za pośrednictwem punktu kompleksowej obsługi wnioskodawcy przekazuje się następnie treść decyzji w kwestii wydania jednolitego certyfikatu bezpieczeństwa wraz ze stosownym uzasadnieniem. Podobnie, gdy Agencja jest organem wydającym jednolity certyfikat bezpieczeństwa, powiadomienie o fakturze przekazywane jest przez punkt kompleksowej obsługi.

Punkt kompleksowej obsługi pozwala również zarządzać konfiguracją wszystkich przesłanych dokumentów. Pracownicy organów biorących udział w procesie przeprowadzania oceny bezpieczeństwa dysponują wymaganymi uwierzytelnieniami uprawniającymi ich do uzyskania dostępu do wszystkich dokumentów i informacji dotyczących wniosku, do którego ich przypisano (tj. do dokumentacji wniosku oraz innych dokumentów lub informacji związanych z oceną). Pracownicy organu dysponują dostępem do wyników i rezultatów oceny przeprowadzonej przez inny organ w trybie tylko do odczytu. Mogą oni również – podobnie jak wnioskodawca – składać nowe lub zmienione dokumenty w trakcie przeprowadzania oceny, aby uzasadnić swoją decyzję. Dokumentów przechowywanych w systemie nie można jednak usuwać – można je wyłącznie zastąpić nowszą wersją lub oznaczyć jako nieaktualne.

Każdy wnioskodawca ma prawo do przygotowania i złożenia w każdym momencie ważnych wniosków w punkcie kompleksowej obsługi zgodnie z obowiązującymi przepisami UE dotyczącymi kolei, specyfikacjami i warunkami korzystania z punktu kompleksowej obsługi. W przypadku gdy Agencja pełni funkcję organu ds. certyfikacji w zakresie bezpieczeństwa, wniosek o wydanie jednolitego certyfikatu bezpieczeństwa jest składany do Agencji, która musi przekazać dokumentację wniosku do krajowego organu ds. bezpieczeństwa lub krajowych organów ds. bezpieczeństwa, które zajmują się danym obszarem działalności, w celu uwzględnienia przepisów krajowych (odbywa się to automatycznie za pośrednictwem punktu kompleksowej obsługi).

W takich przypadkach przestrzeganie wszelkich formalnych i istotnych przepisów, wymogów, warunków wstępnych lub warunków związanych z kwestiami administracyjnymi, takich jak:

- › sfinalizowanie i formalne złożenie wniosku w punkcie kompleksowej obsługi;
- › treść oficjalnego potwierdzenia otrzymania wniosku przez Agencję;
- › wymóg podpisania wniosków w punkcie kompleksowej obsługi i w sprawozdaniach Agencji, w tym ostateczne decyzje/akty; oraz
- › wszelkie inne kwestie określone odpowiednimi przepisami prawa UE;

wchodzi w zakres wyłącznej kompetencji Agencji, która określa odpowiednie specyfikacje. W związku z tym, w odniesieniu do wspomnianych wyżej kwestii administracyjnych, wszystkie krajowe organy ds. bezpieczeństwa zaangażowane w ocenę wniosku (w przypadku gdy Agencja pełni funkcję organu ds. certyfikacji w zakresie bezpieczeństwa) powinny uznać wszelkie wnioski składane w ramach punktu kompleksowej obsługi za ważne, biorąc również pod uwagę fakt, że jeżeli Agencja pełni funkcję organu ds. certyfikacji w zakresie bezpieczeństwa, podlega ona prawu UE, a nie wymogom krajowym określonym w krajowym prawie administracyjnym państw członkowskich UE.

W poniższej tabeli podsumowano najważniejsze funkcje punktu kompleksowej obsługi:

Tabela 1: Najważniejsze funkcje punktu kompleksowej obsługi

<i>Wnioskodawca</i>	<i>Organy zaangażowane w przeprowadzanie oceny bezpieczeństwa</i>
<ul style="list-style-type: none"> • Składanie dokumentacji wniosku w formie elektronicznej; • Zarządzanie konfiguracją dokumentacji wniosku (<i>biblioteka</i>); • Przeglądanie informacji dotyczących najistotniejszych punktów oceny i postępów dokonanych na poszczególnych etapach oceny bezpieczeństwa (<i>pulpit nawigacyjny</i>); • Rejestrowanie wiadomości wymienianych z organami (<i>dziennik zidentyfikowanych problemów</i>), co zapewnia identyfikowalność decyzji; • Przeglądanie wyników i rezultatów oceny (po jej zatwierdzeniu); • Zgłaszanie decyzji o wydaniu jednolitego certyfikatu bezpieczeństwa; • Zarządzanie wnioskami o zmianę decyzji organu ds. certyfikacji bezpieczeństwa; • Uwierzytelnianie użytkowników i zarządzanie nimi; • Przypisywanie użytkowników do wniosków (zarządzanie rolami i uprawnieniami); • Zarządzanie wszystkimi wnioskami o jednolity certyfikat bezpieczeństwa złożonymi przez wnioskodawcę; • Rejestrowanie zdarzeń (<i>dziennik zdarzeń</i>); 	<ul style="list-style-type: none"> • Potwierdzanie wpłynięcia wniosku; • Zarządzanie konfiguracją dokumentacji oceny (<i>biblioteka</i>); • Określanie najistotniejszych punktów procedury oceny bezpieczeństwa i informowanie o postępach w realizacji poszczególnych etapów oceny bezpieczeństwa (<i>pulpit nawigacyjny</i>); • Rejestrowanie wiadomości wymienianych z wnioskodawcą (<i>dziennik zidentyfikowanych problemów</i>), co zapewnia identyfikowalność decyzji; • Zgłaszanie wyników i rezultatów oceny; • Przekazywanie decyzji dotyczącej wydania jednolitego certyfikatu bezpieczeństwa; • Uwierzytelnianie użytkowników i zarządzanie nimi; • Przypisywanie użytkowników do wniosków (zarządzanie rolami i uprawnieniami); • Zarządzanie wszystkimi wnioskami o jednolity certyfikat bezpieczeństwa przypisanymi do danego organu; • Rejestrowanie zdarzeń (<i>dziennik zdarzeń</i>); • Aktualizowanie bazy danych ERADIS.

Krajowy organ ds. bezpieczeństwa może ustanowić swój własny system zarządzania informacjami, o ile będzie przekazywał wszystkie wiadomości skierowane do wnioskodawcy za pośrednictwem punktu kompleksowej obsługi. Wiąże się to z koniecznością przekazywania wszelkich dokumentów niezbędnych do zapewnienia identyfikowalności decyzji punktowi kompleksowej obsługi najpóźniej do dnia rozpoczęcia procesu decyzyjnego.

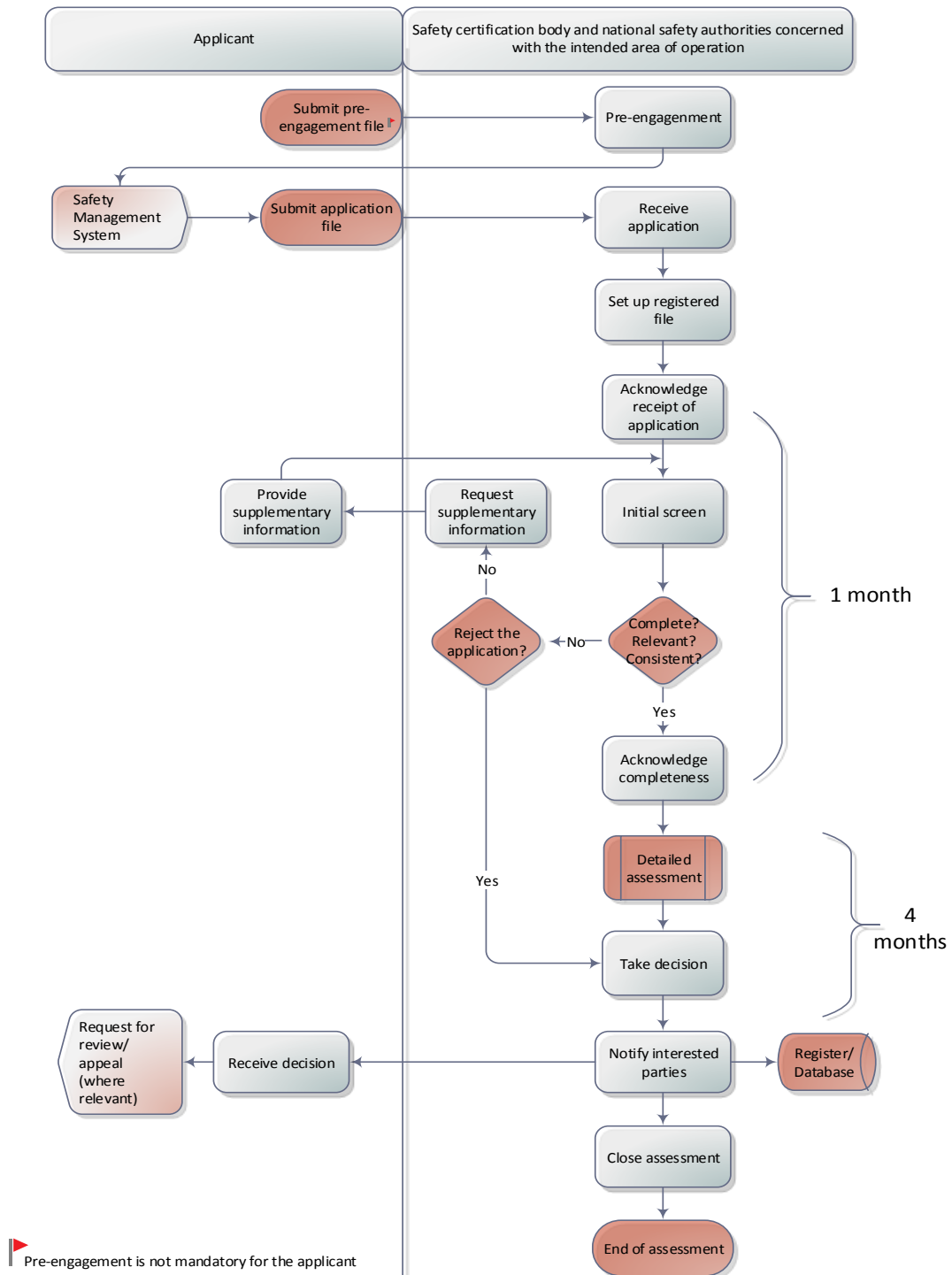
Dodatkowe informacje na temat punktu kompleksowej obsługi zawarto w *podręczniku użytkownika punktu kompleksowej obsługi*.

2.2 Procedura oceny bezpieczeństwa

Procedura oceny bezpieczeństwa została określona w załączniku II do rozporządzenia wykonawczego Komisji (UE) 2018/763 i obejmuje następujące etapy, zob. Rys. 3:

- › *działania poprzedzające złożenie wniosku (fakultatywnie);*
- › *wpłynięcie wniosku;*
- › *ocena wstępna;*
- › *ocena szczegółowa;*
- › *podjęcie decyzji;*
- › *zakończenie oceny.*

W poniższych sekcjach przedstawiono szczegółowy opis procedury oceny bezpieczeństwa w zakresie niezbędnym do tego, by organy mogły zrozumieć praktyczne kwestie związane z jej przeprowadzaniem.



Rys. 3: Procedura oceny bezpieczeństwa

2.2.1 Działania poprzedzające złożenie wniosku

Aby w pełni wykorzystać potencjał działań poprzedzających złożenie wniosku, zaleca się stosowanie następującego podejścia:

- › *wnioskodawca przygotowuje dokumentację obejmującą przynajmniej przegląd jego systemu zarządzania bezpieczeństwem i składa ją za pośrednictwem punktu kompleksowej obsługi. Dokumentacja musi zawierać informacje wymienione w pkt 1–6 załącznika 1 do rozporządzenia wykonawczego Komisji (UE) 2018/763, ale ilość dostarczonych informacji nie ogranicza się do tej listy;*
- › *organ wydający certyfikat bezpieczeństwa wyznacza datę spotkania (daty spotkań) i zajmuje się kwestiami organizacyjnymi (np. określenie miejsca spotkania lub podjęcie decyzji o zastosowaniu innej metody komunikowania, zaproszenie ekspertów);*
- › *wnioskodawca ustala porządek spotkania (spotkań);*
- › *na prośbę organu wydającego certyfikat bezpieczeństwa, krajowy organ ds. bezpieczeństwa właściwy dla danego obszaru działalności przedstawia ogólne dane dotyczące wyników/tendencji zebrane w toku wcześniejszych działań nadzorczych;*
- › *w stosownych przypadkach organ wydający certyfikat bezpieczeństwa koordynuje swoje działania z wnioskodawcą i innymi krajowymi organami ds. bezpieczeństwa w celu omówienia kwestii związanych z dokumentacją przekazaną przed złożeniem wniosku i – jeżeli zostanie to uznane za istotne dla wniosku – w celu omówienia informacji zwrotnych uzyskanych w związku z działaniami nadzorczymi przeprowadzonymi przez odpowiedni krajowy organ ds. bezpieczeństwa (lub odpowiednie krajowe organy ds. bezpieczeństwa);*
- › *aby zapewnić przejrzystość i jasność komunikacji między Agencją (w przypadku, gdy pełni ona funkcję organu wydającego certyfikat bezpieczeństwa), właściwym krajowym organem ds. bezpieczeństwa (lub właściwymi krajowymi organami ds. bezpieczeństwa) i wnioskodawcą, problemy zidentyfikowane na etapie podejmowania działań poprzedzających złożenie wniosku rejestruje się i śledzi, stosując zasady analogiczne do tych stosowanych w toku przeprowadzania właściwej oceny (zob. sekcje 2.2.3 i 2.2.4). Zdecydowanie zaleca się stosowanie tego podejścia również w sytuacji, gdy funkcję organu wydającego certyfikat bezpieczeństwa pełni krajowy organ ds. bezpieczeństwa.*
- › *wnioskodawca przechowuje zapis przebiegu spotkania (spotkań), sporządzając stosowny protokół i przekazując go wszystkim uczestnikom spotkania do wglądu i zatwierdzenia. Zapis przebiegu spotkania (spotkań) może zostać zarchiwizowany w punkcie kompleksowej obsługi, aby usprawnić przeprowadzanie oceny bezpieczeństwa w przyszłości.*

2.2.2 Wpłynięcie wniosku

Po złożeniu wniosku o jednolity certyfikat bezpieczeństwa (wniosku o wydanie nowego certyfikatu, wniosku o aktualizację certyfikatu lub wniosku o odnowienie certyfikatu) punkt kompleksowej obsługi automatycznie i niezwłocznie potwierdza wpłynięcie wniosku w imieniu organu wydającego certyfikat bezpieczeństwa. Należy zauważyć, że wszystkie **pierwsze** wnioski o wydanie jednolitego certyfikatu bezpieczeństwa, niezależnie od tego, czy wnioskodawca posiada poprzednie świadectwo bezpieczeństwa, należy wpisać do punktu kompleksowej obsługi jako „nowe” wnioski. Jeżeli wnioskodawca dysponuje poprzednim świadectwem bezpieczeństwa w ramach poprzedniego systemu, może ono zostać uwzględnione przez organ ds. certyfikacji w zakresie bezpieczeństwa przy dokonywaniu oceny dokumentacji. Aby proces ten był bardziej skuteczny, wnioskodawcy powinni wskazać we wniosku wszelkie zmiany wprowadzone do swojego systemu zarządzania bezpieczeństwem od czasu ostatniej oceny. Powiadomienie przekazywane wnioskodawcy zawiera również informacje o dacie rozpoczęcia oceny – data ta ma istotne znaczenie dla monitorowania realizacji kluczowych punktów oceny i dla monitorowania przestrzegania obowiązujących terminów.

Procedura oceny rozpoczyna bieg w dniu otrzymania potwierdzenia wpłynięcia wniosku zgodnie z art. 2 ust. 2 rozporządzenia wykonawczego Komisji (UE) 2018/763 (*praktyczne zasady wydawania jednolitych certyfikatów bezpieczeństwa przedsiębiorstwom kolejowym*).



Organy właściwe dla planowanego obszaru działalności nie potwierdzają wpłynięcia wniosku – może to zrobić wyłącznie organ wydający certyfikat bezpieczeństwa. Ponieważ wszystkie wiadomości dotyczące nowych wniosków będą kierowane do wyznaczonych osób zarządzających programami, aby uniknąć problemów w tym zakresie, takich jak nieobecność danej osoby w momencie złożenia nowego wniosku, organy zachęca się do utworzenia dodatkowej funkcyjnej skrzynki odbiorczej, do której przekierowywane będą wszystkie napływające powiadomienia.



Aby usprawnić przebieg procedury przekazywania powiadomień, Agencję i krajowe organy ds. bezpieczeństwa zachęca się do rejestrowania w punkcie kompleksowej obsługi informacji o mających do nich zastosowanie dniach ustawowo wolnych od pracy. Informacje te są wykorzystywane przez punkt kompleksowej obsługi do przetwarzania daty rozpoczęcia oceny ustalonej w potwierdzeniu odbioru wniosku. Osoby zarządzające programem w poszczególnych organach rejestrują informacje o dniach ustawowo wolnych od pracy w danym roku najpóźniej do końca roku poprzedniego; w stosownych przypadkach dopuszcza się możliwość aktualizowania tych informacji, jeżeli w ciągu roku dojdzie do zmiany przepisów dotyczących dni ustawowo wolnych od pracy.

W odniesieniu do każdego wniosku osoby zarządzające programem w każdym organie właściwym dla obszaru działalności przydzielają odpowiednie zasoby za pośrednictwem punktu kompleksowej obsługi. Aby zapobiec skracaniu okresu przeznaczanego na ocenę bezpieczeństwa, właściwe organy zachęca się do szybkiego przydzielania zasobów znajdujących się w ich dyspozycji (zob. sekcja 2.3).

W poniższej tabeli opisano różne role i obowiązki, jakie poszczególne organy (tj. Agencja i krajowe organy ds. bezpieczeństwa) mogą pełnić w ramach punktu kompleksowej obsługi. W zależności od złożoności wniosku i jego procedury wewnętrznej każdy organ przydziela jeden lub więcej środków na zakończenie procesu oceny bezpieczeństwa w ramach prawnych ram czasowych. Tym samym zasobom można przypisać jedną rolę lub więcej. Każdym wnioskiem zarządza się w taki sam sposób jak projektem o określonej dacie rozpoczęcia i zakończenia, która w tym przypadku odpowiada dacie potwierdzenia wpłynięcia wniosku i dacie wydania decyzji przez organ wydający certyfikat bezpieczeństwa. Zaleca się dostosowywanie metod zarządzania projektami do zakresu i stopnia złożoności wniosku.

Tabela 2: Role i obowiązki

<i>Role</i>	<i>Obowiązki</i>
Osoba zarządzająca programem	Osoba odpowiedzialna za opracowywanie programu, zarządzanie nim oraz jego wykonanie, co wiąże się z koniecznością: <ul style="list-style-type: none"> • <i>przyjmowania powiadomień o nowych wnioskach;</i> • <i>perspektywicznego planowania podziału zasobów, aby należycie obsługiwać nowe wnioski, wnioski o aktualizację i wnioski o odnowienie;</i> • <i>przydzielania odpowiednich zasobów na realizację poszczególnych projektów;</i> • <i>zapewniania spójności decyzji podejmowanych w odniesieniu do poszczególnych projektów;</i>

Tabela 2: Role i obowiązki

Role	Obowiązki
	<ul style="list-style-type: none"> • zarządzanie oceną skuteczności programu i procesem jego ustawicznego doskonalenia.
Kierownik projektu	<p>Osoba odpowiedzialna za przygotowanie i wykonanie przydzielonego jej projektu w zakresie certyfikacji bezpieczeństwa oraz za zarządzanie tym projektem, co wiąże się z koniecznością:</p> <ul style="list-style-type: none"> • pełnienia funkcji przywódczych i koordynowania procesu oceny, w stosownych przypadkach również na etapie poprzedzającym złożenie wniosku; • realizacji celów projektu, w szczególności terminowego przeprowadzania oceny zgodnie z obowiązującymi normami jakości; • identyfikowania wszelkich problemów, które mogłyby uniemożliwić pomyślne przeprowadzenie oceny; • pośredniczenia w kontaktach z osobą zarządzającą programem w celu wymieniania się informacjami na temat problemów, które mogą wpłynąć na możliwość przeprowadzenia oceny oraz na treść ostatecznej decyzji w sprawie wydania (lub odmowy wydania) jednolitego certyfikatu bezpieczeństwa; • zgłaszania podmiotom na wyższym szczeblu decyzyjnym wszelkich przypadków wydania rozbieżnych opinii przez podmioty oceniające, których organ decyzyjny nie był w stanie samodzielnie rozstrzygnąć; • zawieszenia oceny w przypadku wykrycia poważnego problemu do momentu otrzymania od wnioskodawcy informacji uzupełniających; • zarządzania zaleceniami w kwestii wydania (lub odmowy wydania) jednolitego certyfikatu bezpieczeństwa; • przekazywania podmiotowi odpowiedzialnemu za podjęcie decyzji (podmiotom odpowiedzialnym za podjęcie decyzji) wszelkich decyzji odmownych wydanych na wcześniejszych etapach procedury (tj. przed zakończeniem oceny); • zgłaszania podmiotowi odpowiedzialnemu za podjęcie decyzji postępów w przeprowadzaniu oceny; • przygotowania jednolitego certyfikatu bezpieczeństwa (jeżeli podjęto decyzję o wydaniu jednolitego certyfikatu bezpieczeństwa); • zapewnienia poprawnego stosowania stosownych procesów i procedur.
Wiodący podmiot oceniający (w przypadku, gdy w procedurze bierze udział więcej niż jeden podmiot oceniający)	Podmiot odpowiedzialny za przygotowanie i przeprowadzenie oceny technicznej dotyczącej przydzielonego mu projektu w zakresie certyfikacji bezpieczeństwa oraz za zarządzanie tą oceną, co wiąże się z koniecznością:

Tabela 2: Role i obowiązki

Role	Obowiązki
	<ul style="list-style-type: none"> • koordynowania prac technicznych prowadzonych przez poszczególne podmioty oceniające na poszczególnych etapach procesu oceny oraz w stosownych przypadkach, na etapie poprzedzającym złożenie wniosku; • pośredniczenia w kontaktach z kierownikiem projektu w kwestiach związanych z wymianą informacji na temat problemów, które mogą utrudnić pomyślne zakończenie oceny; • zgłaszania podmiotom na wyższym szczeblu decyzyjnym wszelkich przypadków wydania rozbieżnych opinii przez podmioty oceniające, których kierownik projektu nie był w stanie samodzielnie rozstrzygnąć; • zapewniania spójności decyzji podejmowanych przez poszczególne podmioty oceniające; • zarządzania ogólnymi wynikami oceny. <p>Wiodący podmiot oceniający pełni ponadto wyszczególnione poniżej funkcje podmiotu oceniającego.</p>
Podmiot oceniający	<p>Podmiot odpowiedzialny za przeprowadzenie konkretnej części oceny, którą mu przydzielono, co wiąże się z koniecznością:</p> <ul style="list-style-type: none"> • wnoszenia wkładu w realizację celów projektu, w szczególności w dbanie o terminowe podejmowanie działań związanych z oceną zgodnie z obowiązującymi normami jakości; • w stosownych przypadkach, koordynowania działań z wnioskodawcą, np. w celu zwrócenia się o przekazanie informacji uzupełniających lub udzielenie wyjaśnień lub w celu przyjęcia opracowanego przez wnioskodawcę planu działania; • identyfikowania wszelkich problemów, które mogłyby uniemożliwić pomyślne przeprowadzenie oceny; • pośredniczenia w kontaktach z wiodącym podmiotem oceniającym w kwestiach związanych z wymianą informacji o problemach, które mogą uniemożliwić przeprowadzenie części oceny, za którą odpowiada dany podmiot oceniający lub inny podmiot oceniający; • zarządzania wynikami przydzielonej mu części (przydzielonych mu części) oceny; • zgłaszania postępów w realizacji przydzielonej mu części (przydzielonych mu części) oceny wiodącemu podmiotowi oceniającemu i kierownikowi projektu (w przypadku, gdy nie jest on jednocześnie wiodącym podmiotem oceniającym); • stosowania odpowiednich procesów i procedur.
Osoba odpowiedzialna za zgodność proceduralną	Osoba odpowiedzialna za sprawdzenie prawidłowości przebiegu procedury oceny bezpieczeństwa przed podjęciem jakiegokolwiek

Tabela 2: Role i obowiązki

Role	Obowiązki
	decyzji w kwestii wydania (lub odmowy wydania) jednolitego certyfikatu bezpieczeństwa, co wiąże się z koniecznością: <ul style="list-style-type: none"> • <i>kontrolowania prawidłowego stosowania odpowiednich procesów i procedur;</i> • <i>wydawania zalecenia w kwestii wydania (lub odmowy wydania) jednolitego certyfikatu bezpieczeństwa, biorąc pod uwagę wszelkie decyzje odmowne wydane na wcześniejszych etapach procedury (tj. przed zakończeniem oceny), w oparciu o wyniki kontroli;</i> • <i>przekazywania sporządzonych przez siebie zaleceń podmiotowi odpowiedzialnemu za podjęcie decyzji (podmiotom odpowiedzialnym za podjęcie decyzji).</i>
Podmiot odpowiedzialny za podjęcie decyzji	Podmiot odpowiedzialny za zatwierdzenie opinii lub za podjęcie decyzji w kwestii wydania (lub odmowy wydania) jednolitego certyfikatu bezpieczeństwa.

2.2.3 Ocena wstępna

Jeżeli Agencja pełni funkcję organu wydającego certyfikat bezpieczeństwa, organy biorące udział w procedurze oceny bezpieczeństwa powinny dążyć do koordynacji, aby omówić kwestie takie jak:

- *komunikacja wewnętrzna i zewnętrzna (zob. sekcja 2.4);*
- *ustalenia organizacyjne;*
- *podział zadań;*
- *szczegółowy harmonogram;*
- *w stosownych przypadkach, istotne informacje na temat skuteczności działań wnioskodawcy w zakresie bezpieczeństwa zebrane w trakcie prowadzenia działań nadzorczych w przeszłości (zob. również sekcja 2.7). Odpowiedzialność za przekazywanie tego rodzaju informacji spoczywa na krajowym organie ds. bezpieczeństwa;*
- *w stosownych przypadkach, informacje zwrotne zebrane na etapie działań poprzedzających złożenie wniosku.*

Pierwsze spotkanie koordynacyjne najlepiej jest zorganizować wkrótce po przydzieleniu poszczególnych zasobów do danego wniosku. Pozostałe spotkania koordynacyjne można zorganizować na wniosek organu wydającego certyfikat bezpieczeństwa w celu omówienia pośrednich i końcowych wyników oceny wstępnej.

W przypadku, gdy wnioskodawca wskazał w swoim wniosku, że zamierza prowadzić działalność obejmującą stacje w sąsiednich państwach członkowskich o podobnej charakterystyce sieci i stosujące podobne przepisy eksploatacyjne, jeżeli stacje te są położone w pobliżu granicy, krajowe organy ds. bezpieczeństwa odpowiedzialne za dany obszar działalności powinny skonsultować się z właściwym krajowym organem (lub organami) ds. bezpieczeństwa w odpowiednich sąsiednich państwach członkowskich. Krajowe organy ds. bezpieczeństwa powinny potwierdzić, że powierzono im zadanie monitorowania zgodności z odpowiednimi zgłoszonymi przepisami krajowymi oraz z zobowiązaniami przewidzianymi w stosownych umowach transgranicznych. Ponieważ przeprowadzenie tego rodzaju konsultacji jest niezbędne do wydania jednolitego certyfikatu bezpieczeństwa bez rozszerzania obszaru działalności, krajowe organy ds. bezpieczeństwa

zaangażowane w ocenę bezpieczeństwa są zobowiązane do przekazania organowi wydającemu certyfikat bezpieczeństwa sprawozdania przedstawiającego wyniki tych konsultacji. W tym celu krajowe organy ds. bezpieczeństwa odpowiedzialne za dany obszar działalności przedstawiają w sprawozdaniu z oceny wnioski z tych konsultacji. W przypadku braku możliwości osiągnięcia porozumienia, które umożliwiłoby krajowemu organowi ds. bezpieczeństwa biorącemu udział w procesie oceny bezpieczeństwa działanie w imieniu krajowego organu ds. bezpieczeństwa sąsiedniego państwa członkowskiego, wnioskodawca zostanie poproszony o zmianę swojego wniosku o jednolity certyfikat bezpieczeństwa w taki sposób, aby uwzględnić w sieć danego państwa członkowskiego w obszarze działalności przewidzianym w tym wniosku.

Opisane powyżej konsultacje nie będą miały miejsca, jeżeli państwa członkowskie lub krajowe organy ds. bezpieczeństwa zawarły konkretne umowy transgraniczne regulujące kwestie związane z przewozami odbywającymi się między położonymi w pobliżu granicy stacjami o podobnej charakterystyce sieci, które podlegają zbliżonym zasadom funkcjonowania, to w przypadku nieprzeprowadzenia wspomnianych powyżej konsultacji wydany jednolity certyfikat bezpieczeństwa uznaje się za ważny bez konieczności rozszerzania obszaru działalności. Aby usprawnić proces oceny, krajowe organy ds. bezpieczeństwa zachęca się do wskazania tych ustaleń w zakresie współpracy oraz stacji granicznych, do których mają one zastosowanie, w swoich krajowych przewodnikach dotyczących wniosków (zob. **Error! Reference source not found.**).



Organy i wnioskodawcy mogą korzystać z różnych kanałów komunikacji według własnego uznania w celu zwiększenia skuteczności oceny. Jednak identyfikacja i rejestracja kwestii (w rozumieniu art. 12 rozporządzenia (UE) 2018/763) powinna odbywać się za pośrednictwem rejestru kwestii w punkcie kompleksowej obsługi w celu zapewnienia przejrzystości i identyfikowalności decyzji podjętych przez właściwe organy w odniesieniu do obszaru działalności.



Istnieją 4 rodzaje kwestii, które można podnieść za pośrednictwem rejestru kwestii w punkcie kompleksowej obsługi. Obejmują one wniosek o udzielenie dodatkowych informacji (kwestia typu 1); sprawę, w której organ chce, by wnioskodawca dokonał korekty, ale której rozwiązanie może pozostać w gestii wnioskodawcy (kwestia typu 2); nieznaczną niezgodność lub niewielkie zastrzeżenie, które zostaną przekazane przez organ do zbadania pod późniejszym nadzorem (kwestia typu 3) oraz sprawę, która stanowi przeszkodę dla rozpatrzenia wniosku (kwestia typu 4). Dalsze szczegóły i przykłady każdego z tych typów kwestii można znaleźć w *przewodniku Agencji dotyczącym wydawania jednolitych certyfikatów bezpieczeństwa – przewodnik dla wnioskodawców*.

We wniosku o przekazanie dodatkowych informacji każdy organ może wystąpić o udzielenie mu takiej ilości szczegółowych informacji, jaką uzna on za racjonalnie konieczną, aby usprawnić proces oceny wniosku; w tym celu stosowny organ może nawiązać bezpośredni kontakt z wnioskodawcą. W przypadku nawiązania takiego kontaktu każdy organ jest zobowiązany do precyzyjnego i ścisłego formułowania swoich oczekiwań, do przekazywania wnioskodawcy przejrzystych i zrozumiałych informacji oraz do wyznaczenia terminu, w którym oczekuje on uzyskania od wnioskodawcy odpowiedzi. Wnioskodawca jest natomiast zobowiązany do przekazania żądanych informacji w uzgodnionym terminie za pośrednictwem dziennika zidentyfikowanych problemów.

Jeżeli wnioskodawca nie dostarczy żądanych informacji lub jeżeli informacje uzupełniające zawarte we wniosku okażą się niewystarczające, może to skutkować przedłużeniem terminu na przeprowadzenie oceny lub odrzuceniem wniosku. Odrzucenie wniosku to środek podejmowany w ostateczności; jeżeli organ wydający certyfikat bezpieczeństwa zdecyduje się z niego skorzystać, odnotowuje treść stosownej decyzji oraz jej uzasadnienie w sprawozdaniu z oceny, po czym przekazuje to sprawozdanie wnioskodawcy. Odrzucenie wniosku każdorazowo wiąże się z koniecznością jego ponownego złożenia.

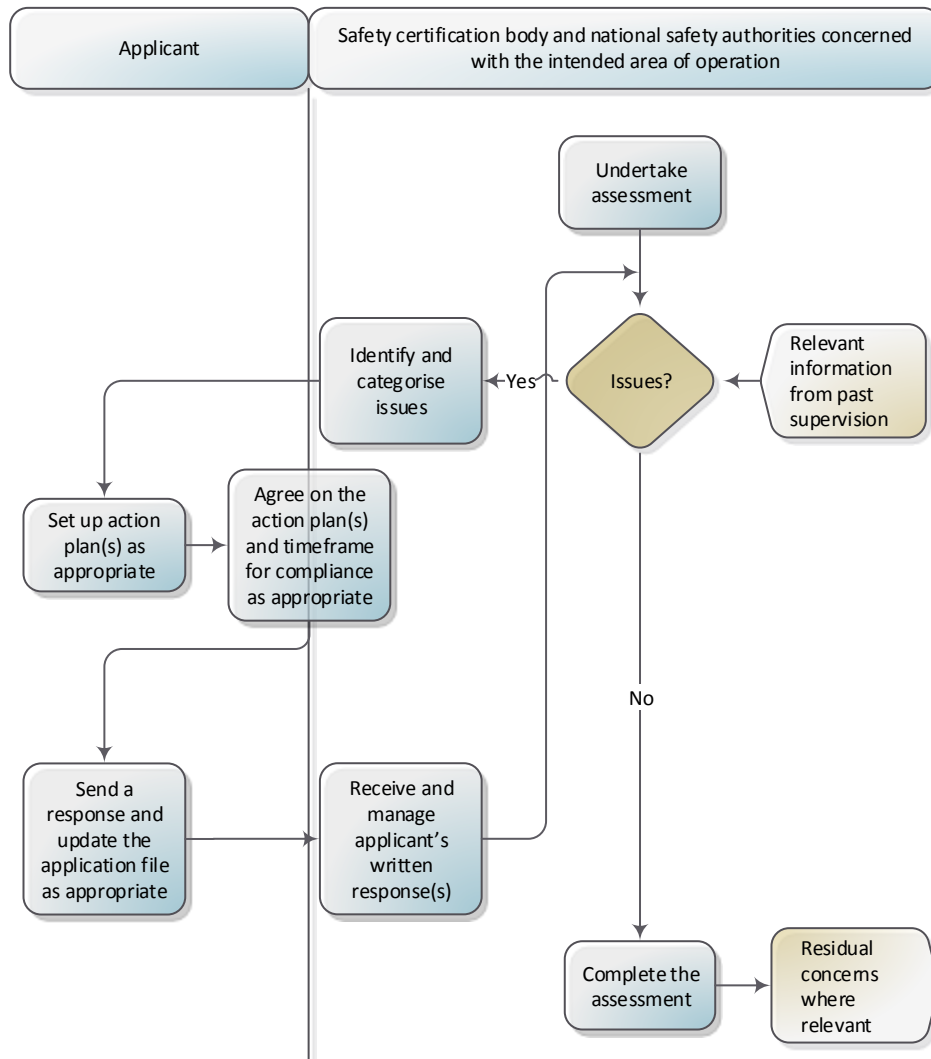
Ponieważ wnioskodawca może zasięgnąć opinii organów zaangażowanych w ocenę bezpieczeństwa w kwestii treści wniosku przed jego złożeniem (tj. na etapie poprzedzającym złożenie wniosku), organy te mogą wiedzieć już, że wniosek zawiera wystarczające dowody – w takiej sytuacji etap ten można zredukować do minimum i przejść dalej do etapu oceny szczegółowej. W niektórych przypadkach wyniki wcześniejszych działań nadzorczych mogą okazać się wystarczające do wydania decyzji w kwestii wniosku złożonego przez danego wnioskodawcę. W takiej sytuacji w sprawozdaniu z oceny należy zawrzeć stosowne uzasadnienie.

Przed przekazaniem wnioskodawcy jakiegokolwiek wniosku o udzielenie dodatkowych informacji, który może wpłynąć na pracę innych organów, właściwe organy zaangażowane w ocenę bezpieczeństwa powinny skoordynować swoje działania, aby omówić robocze wersje problemów wprowadzonych do rejestru problemów. Podobnie, przed odrzuceniem wniosku lub nawet podjęciem decyzji o przejściu do kolejnego etapu, organy zaangażowane w ocenę bezpieczeństwa powinny skoordynować swoje działania, aby omówić wszelkie nierozstrzygnięte problemy związane z etapem oceny wstępnej oraz uzgodnić dalsze działania. W każdym razie każdy organ zaangażowany w ocenę bezpieczeństwa odnotowuje decyzję w kwestii kompletności, istotności i spójności wniosku w swoich odpowiednich sprawozdaniach z oceny. Jeżeli poszczególne strony nie będą w stanie dojść do porozumienia, ostateczną decyzję w kwestii kompletności, istotności i spójności wniosku podejmie organ wydający certyfikat bezpieczeństwa. Każdy organ jest jednak uprawniony do podejmowania własnych decyzji i może – w stosownych przypadkach – wystąpić o rozstrzygnięcie sporu w drodze postępowania arbitrażowego.

Wszystkie zainteresowane strony – uwzględniając wnioskodawcę – mogą zapoznać się z informacjami o statusie etapu oceny wstępnej, odwiedzając ekran pulpitu nawigacyjnego punktu kompleksowej obsługi. Wszystkie organy – ale nie wnioskodawca – mogą indywidualnie monitorować postępy różnych organów w realizacji poszczególnych etapów procedury z poziomu pulpitu nawigacyjnego. Przed przystąpieniem do oceny szczegółowej każdy z organów zamieszcza w specjalnej części sprawozdania z oceny podsumowanie wyników oceny wstępnej i wnioski dotyczące kompletności dokumentacji.

2.2.4 Ocena szczegółowa

Ocena szczegółowa rozpoczyna się po wydaniu pozytywnej decyzji w kwestii kompletności, stosowności i spójności wniosku. Nie uniemożliwia to jednak organom zaangażowanym w ocenę bezpieczeństwa przeprowadzenia oceny szczegółowej we własnym zakresie, nawet jeżeli inne zaangażowane organy nie zakończyły jeszcze poprzedniego etapu procedury, o ile koordynacja między organami gwarantuje ograniczenie ryzyka odrzucenia wniosku do minimum.



Rys. 4: Ocena szczegółowa

Ocena szczegółowa obejmuje ocenę zgodności zarówno z wymogami dotyczącymi systemu zarządzania bezpieczeństwem, jak i z przepisami krajowymi.

Przeprowadzenie oceny zgodności z wymogami dotyczącymi systemu zarządzania bezpieczeństwem wchodzi w zakres kompetencji organu wydającego certyfikat bezpieczeństwa. Podmioty oceniające mogą uzyskać przydatne wytyczne dotyczące sposobu przeprowadzania tego rodzaju oceny, zapoznając się z treścią *przewodnika Agencji poświęconego wymogom dotyczącym systemu zarządzania bezpieczeństwem*.

Przeprowadzenie oceny zgodności ze zgłoszonymi przepisami krajowymi wchodzi w zakres kompetencji krajowego organu ds. bezpieczeństwa. W przypadku planowanego obszaru działalności przeprowadzenie takiej oceny wiąże się z koniecznością sprawdzenia zgodności z wymogami ustanowionymi w zgłoszonych przepisach krajowych dotyczących wymogów operacyjnych nieuregulowanych w mającej zastosowanie technicznej specyfikacji interoperacyjności związanej z podsystemem zarządzania działaniami i ruchem (TSI OPE) lub w dowolnych innych obowiązujących przepisach europejskich. Aby pomóc wnioskodawcy w zrozumieniu, czego się od niego oczekuje, krajowe organy ds. bezpieczeństwa są zobowiązane do

Polska Krajowa Władza Bezpieczeństwa udzieliła uprzejmej pomocy przy aktualizacji tłumaczenia tego przewodnika.
W przypadku gdyby wystąpiły różnice między wersją przetłumaczoną a wersją angielską, pierwszeństwo ma wersja angielska.

opublikowania darmowego przewodnika poświęconego wnioskowi i jego późniejszego aktualizowania; przewodnik ten powinien zawierać opis i objaśnienie przepisów mających zastosowanie do planowanego obszaru działalności (uwzględniając zakres transpozycji dyrektywy w sprawie bezpieczeństwa), a także informacje o dokumentach, które wnioskodawca jest zobowiązany przedłożyć.



Podobnie jak w przypadku fazy wstępnej, wszelkie kwestie zidentyfikowane na etapie oceny szczegółowej są zarządzane za pośrednictwem rejestru kwestii w punkcie kompleksowej obsługi z wykorzystaniem 4 typów kwestii, o których mowa w pkt 2.2.3 powyżej. Ogólnie rzecz biorąc, w dzienniku zidentyfikowanych problemów należy rejestrować wszelkie informacje istotne z punktu widzenia uzasadnienia podejmowanych decyzji i zgłaszać je wnioskodawcy za pośrednictwem tego dziennika.

Jeżeli wniosek dotyczy odnowienia lub aktualizacji jednolitego certyfikatu bezpieczeństwa, na tym etapie oceny należy zbadać warunki lub ograniczenia zakresu stosowania przewidziane w poprzednim certyfikacie, aby ustalić, czy należy utrzymać je w mocy, czy też należy je znieść.

Na tym etapie powinno się również zweryfikować:

- › potencjalne problemy związane z nadzorem zidentyfikowane w ramach wcześniejszej oceny oraz
- › kwestie związane z wdrażaniem odpowiednich planów działania przez wnioskodawcę.

W przypadku utrzymywania się nierozwiązanych problemów zidentyfikowanych w ramach wcześniejszych działań nadzorczych, organy zaangażowane w ocenę bezpieczeństwa powinny podjąć działania w zakresie koordynacji, aby ustalić, czy problemy te powinny zostać odnotowane w dzienniku zidentyfikowanych problemów.

W dzienniku zidentyfikowanych problemów można również odnotowywać wszelkie różnice opinii między ekspertami (w tym między ekspertami należącymi do tego samego organu).

Organy zaangażowane w ocenę bezpieczeństwa zachęca się do możliwie jak największej precyzji przy identyfikowaniu kwestii spornej (tj. problemów „typu 1”) lub potencjalnych przypadków niezgodności (tj. problemów „typu 3” i „typu 4”) – ułatwi to wnioskodawcy prawidłowe określenie poziomu szczegółowości udzielanej przez siebie odpowiedzi i pozwoli uniknąć konieczności podjęcia działań w celu rozstrzygnięcia danej kwestii spornej lub danego przypadku niezgodności. Uchybień natury redakcyjnej, uchybień związanych ze sposobem zaprezentowania treści ani błędów pisarskich nie można traktować jako dowodów świadczących o tym, że wnioskodawca nie wykazał należytego wywiązania się ze spoczywających na nim obowiązków, chyba że takie uchybienia lub błędy wywierają wpływ na przejrzystość dowodów przedstawionych przez wnioskodawcę.

W przypadku stwierdzenia, że wniosek (lub jego część) jest wadliwa, organy zaangażowane w ocenę bezpieczeństwa mogą zwrócić się do wnioskodawcy o przekazanie informacji uzupełniających za pośrednictwem dziennika zidentyfikowanych problemów, wyznaczając termin, w którym oczekują otrzymania stosownych informacji – wspomniany termin powinien być racjonalny i proporcjonalny do trudności, jakich nastęcza zebranie żądanych informacji. Natomiast wnioskodawca, korzystając z dziennika zidentyfikowanych problemów, dostarcza informacji, o które się zwrócono. Jeżeli wnioskodawca nie zgadza się z zaproponowanym terminem, może zwrócić się w tej kwestii do właściwego organu, który z kolei może skorygować go w dzienniku zidentyfikowanych problemów.

Aby można było uznać je za zadowalające, pisemne odpowiedzi wnioskodawcy muszą w dostatecznym stopniu rozwiewać zgłoszone obawy oraz w dostatecznym stopniu wykazać, że zaproponowane rozwiązania zapewnią spełnienie odpowiednich wymogów. Wnioskodawca może przedłożyć nowe dokumenty lub przerehabilitować części pierwotnie przedłożonych dokumentów, zastępując fragmenty pierwotnego wniosku, które uznano za niezadowalające, wyjaśniając, w jaki sposób podjęte działania przyczyniają się do

wyeliminowania zidentyfikowanych niedociągnięć. Wnioskodawca może ponadto dostarczyć odpowiednie informacje pomocnicze (np. informacje o procedurach dotyczących systemu zarządzania bezpieczeństwem). Nowe lub zaktualizowane dokumenty składa się za pośrednictwem dziennika zidentyfikowanych problemów jako załączniki do odnośnych problemów. Wnioskodawca jest odpowiedzialny za wskazanie zmian wprowadzonych we wcześniej złożonych dokumentach (np. przy wykorzystaniu trybu śledzenia zmian). Dzięki temu podmioty oceniające będą mogły sprawdzić, czy stosowne części dokumentów zostały odpowiednio zmienione i czy inne części dokumentów pozostawiono w niezmienionej postaci.

Również wnioskodawca może proponować działania mające na celu rozwiązanie problemów oraz wyznaczać terminy na podjęcie stosownych działań. Jeżeli właściwy organ nie wyraża zgody na przeprowadzenie zaproponowanych działań lub na wdrożenie zaproponowanego harmonogramu, powinien bezzwłocznie skontaktować się z wnioskodawcą w celu rozwiązania problemu i zarejestrować decyzję w dzienniku zidentyfikowanych problemów.

Jeżeli udzielona odpowiedź jest zasadniczo zadowolająca, ale nie pozwala rozwiązać wszystkich zgłoszonych obaw, organy zaangażowane w ocenę bezpieczeństwa powinny – każdy we własnym zakresie – zdecydować czy zgłosić takie obawy wnioskodawcy, czy też odroczyć całkowite rozstrzygnięcie problematycznych kwestii do momentu podjęcia działań nadzorczych po wydaniu jednolitego certyfikatu bezpieczeństwa. Bez względu na wybraną opcję, organy zaangażowane w przeprowadzanie oceny powinny zawrzeć w swoich sprawozdaniach z oceny – każdy organ we własnym zakresie – treść podjętej przez siebie decyzji wraz z uzasadnieniem. W związku z tym sprawozdanie z oceny zawiera wyniki oceny, w tym wszelkie różnice zdań między podmiotami oceniającymi, wątpliwości, które pozostawiono do rozstrzygnięcia w ramach późniejszych działań nadzorczych, oraz opinię w kwestii wydania (lub odmowy wydania) jednolitego certyfikatu bezpieczeństwa.

Jeżeli istnieją istotne zagadnienia, które należy poruszyć, organ lub grupa współpracujących ze sobą organów mogą wystąpić o spotkanie z wnioskodawcą, aby rozwiązać nierozstrzygnięte kwestie i aby uniknąć konieczności wielokrotnego wymieniania się listami. W tym celu organy potwierdzają ustalony wcześniej z wnioskodawcą termin spotkania lub wyznaczają taki termin. W obu przypadkach należy wysłać potwierdzenie i upewnić się, że zostało otrzymane. Wspomniane potwierdzenie przesyła się razem ze szczegółowymi informacjami dotyczącymi kwestii będącej przedmiotem zainteresowania.

Jeżeli zainteresowane strony uznały, że zorganizowanie takiego spotkania jest konieczne, spotkanie to powinno służyć realizacji następujących celów:

- › upewnieniu się, że wnioskodawca w pełni zdaje sobie sprawę z tego, w których obszarach wykryto przypadki niezgodności;
- › omówieniu działań, jakie należy podjąć w celu rozwiązania problemów;
- › uzgodnieniu charakteru dodatkowych informacji i dowodów potwierdzających, które należy dostarczyć (plan działania).

Organy mogą również podjąć decyzję o przeprowadzeniu audytów, inspekcji lub wizyt (zob. również sekcja 2.6), aby zgromadzić dodatkowe dowody, których nie można wydedukować z treści przedłożonych we wniosku dokumentów oraz by upewnić się, że budzące zastrzeżenia kwestie, do których nie odniesiono się podczas wcześniejszych działań nadzorczych, zostały należycie przedstawione przez wnioskodawcę. Organy mogą np. podjąć decyzję o poddaniu wnioskodawcy audytowi w przypadku wystąpienia wątpliwości w kwestii wierności, z jaką system zarządzania bezpieczeństwem odzwierciedla działalność przedsiębiorstwa, tj. wątpliwości w kwestii tego, na ile faktyczna działalność przedsiębiorstwa pokrywa się z informacjami figurującymi w systemie zarządzania bezpieczeństwem. W takim przypadku przeprowadzenie audytu na miejscu poprzez odbycie rozmów z pracownikami może ułatwić zgromadzenie dowodów dotyczących wiedzy organu wydającego certyfikat bezpieczeństwa na temat zgłoszonego systemu zarządzania bezpieczeństwem.

Głównym celem wspomnianych audytów, inspekcji lub wizyt powinno być jednak zebranie dowodów niezbędnych do rozwiązania problemów wykrytych w ramach procedury oceny.

W przypadku, gdy funkcję organu wydającego certyfikat bezpieczeństwa pełni Agencja, przed podjęciem decyzji o wydaniu jednolitego certyfikatu bezpieczeństwa organy zaangażowane w przeprowadzanie oceny powinny wspólnie omówić zawartość swoich sprawozdań z oceny. W trakcie takich dyskusji należy również dojść do porozumienia w kwestii wszelkich ograniczeń lub warunków korzystania, a także nierozstrzygniętych kwestii, które należy odroczyć do momentu przeprowadzenia późniejszych działań nadzorczych, wyznaczając krajowy organ ds. bezpieczeństwa odpowiedzialny za podjęcie działań następczych w tym zakresie. W następstwie tych wspólnych działań Agencja powinna opracować sprawozdanie końcowe z oceny oraz wskazać, które ustalone ograniczenia i warunki korzystania mają zostać uwzględnione w jednolitym certyfikacie bezpieczeństwa. Wszelkie rozbieżne opinie osób oceniających będą musiały być rozpatrzone przez kierownika projektu i mogą zostać odnotowane w sprawozdaniu z oceny, jeżeli pozostaną nierozstrzygnięte.

Koordynacja działań pomiędzy stosownymi organami zaangażowanymi w ocenę bezpieczeństwa jest również konieczna w sytuacji, gdy nie można rozwiązać wskazanych przypadków niezgodności z przepisami z uwagi na fakt, że wnioskodawca nie jest w stanie rozwiązać problemów w stopniu satysfakcjonującym organ albo że wnioskodawca i organ nie są w stanie uzgodnić terminów. Jeżeli organ wydający certyfikat bezpieczeństwa potwierdzi taki stan rzeczy, wniosek może zostać odrzucony.

Poszczególne organy mogą zmieniać swoje sprawozdania oceny aż do momentu, gdy decyzja o wydaniu jednolitego certyfikatu bezpieczeństwa zostanie podjęta przez organ wydający certyfikat bezpieczeństwa i fakt ten zostanie zgłoszony wnioskodawcy.

2.2.5 Proces decyzyjny i zakończenie oceny

Organ wydający certyfikat bezpieczeństwa przygotowuje w punkcie kompleksowej obsługi decyzję, która składa się z pisma przewodniego, raportu z oceny i – w stosownych przypadkach – jednolitego certyfikatu bezpieczeństwa. Realizując to działanie organ sprawdza czy dokumenty są wzajemnie spójne oraz czy są spójne z wnioskiem (chyba że zaproponowano wprowadzenie ograniczeń i warunków użytkowania), ponieważ informacje zawarte we wniosku są wykorzystywane w jednolitym certyfikacie bezpieczeństwa.



Organ wydający certyfikat bezpieczeństwa proszony jest o przejrzanie tych informacji i dokonanie ich aktualizacji względem wyników oceny, ze szczególnym naciskiem na zmiany w obszarze działalności i ograniczeniach lub warunkach korzystania wskazanych w trakcie oceny.



Instrukcje dla organu wydającego certyfikat bezpieczeństwa dotyczące przeglądu i ewentualnej aktualizacji pól w punkcie kompleksowej obsługi w celu wydania jednolitego certyfikatu bezpieczeństwa zostały przedstawione w [załączniku 2](#).

Data wzięcia decyzji figurująca w punkcie kompleksowej obsługi powinna odpowiadać dacie powiadomienia wnioskodawcy o decyzji. Termin złożenia wniosku o przegląd będzie liczony od tej daty. Po przesłaniu powiadomienia o decyzji, elektroniczna wersja jednolitego certyfikatu bezpieczeństwa jest automatycznie przesyłana przez punkt kompleksowej obsługi do bazy danych ERADIS. Organ wydający certyfikat bezpieczeństwa nie musi podejmować żadnych szczególnych działań.

Jeżeli wymagana jest papierowa wersja jednolitego certyfikatu bezpieczeństwa opatrzona odręcznym podpisem i oficjalną pieczęcią organu, organ wydający certyfikat bezpieczeństwa może ją wydrukować na podstawie jednolitego certyfikatu bezpieczeństwa zarchiwizowanego w punkcie kompleksowej obsługi. Taki specjalny wniosek pozostaje bez uszczerbku dla wspomnianej powyżej daty wydania decyzji.

Organy biorące udział w przeprowadzaniu oceny bezpieczeństwa powinny podjąć współpracę, w celu zebrania doświadczeń, które będą mogły być wykorzystane w przyszłych ocenach i pozwolą usprawnić wewnętrzne procedury tych organów. Te doświadczenia mogą uwzględniać wyniki wewnętrznych/zewnętrznych audytów, informacje o problemach i zagrożeniach, metody, które się sprawdziły i które będzie można zastosować w przyszłych ocenach, a także którymi będzie się można podzielić (lub wyciągnąć z nich wnioski) z innymi organami w celu ciągłej poprawy.

W przypadku, gdy Agencja pełni funkcję organu wydającego certyfikat bezpieczeństwa, krajowy organ ds. bezpieczeństwa zaangażowany w przeprowadzanie oceny bezpieczeństwa może wystąpić o przetłumaczenie jednolitego certyfikatu bezpieczeństwa oraz powodów podjęcia decyzji. Każdorazowo, gdy konieczne jest wykonanie tłumaczenia, krajowy organ ds. bezpieczeństwa powinien przedłożyć stosowną prośbę najpóźniej na etapie podejmowania decyzji. Agencja wykona tłumaczenie dokumentów na własny koszt i zarchiwizuje je w punkcie kompleksowej obsługi.

Jeżeli wymagana jest papierowa wersja jednolitego certyfikatu bezpieczeństwa opatrzonego odręcznym podpisem i oficjalną pieczęcią organu, zeskanowana kopia jednolitego certyfikatu bezpieczeństwa zostaje również archiwizowana w punkcie kompleksowej obsługi.

2.3 Harmonogram oceny bezpieczeństwa

Chociaż przepisy nie przewidują konkretnych rozwiązań, w sytuacji, gdy Agencja pełni funkcję organu wydającego certyfikat bezpieczeństwa proponuje się następujące etapy pośrednie:

- *każdy organ przypisuje kompetentne zasoby ludzkie nie później niż 1 tydzień po wpłynięciu wniosku o jednolity certyfikat bezpieczeństwa;*
- *Istotne informacje, które zostały zebrane w ramach poprzednich działań nadzorczych w obszarze skuteczności działania wnioskodawcy w zakresie bezpieczeństwa, są przekazywane Agencji przez krajowe organy ds. Bezpieczeństwa najpóźniej podczas podejmowania przez nie decyzji odnośnie kompletności wniosku;*
- *Każdy organ zaangażowany w przeprowadzanie oceny bezpieczeństwa zamyka swoją część oceny szczegółowej nie później niż 5 dni roboczych przed uzgodnionym terminem podjęcia decyzji o wydaniu jednolitego certyfikatu bezpieczeństwa, aby dać Agencji wystarczająco dużo czasu na opracowanie poszczególnych wyników i rezultatów oceny.*

2.4 Uzgodnienia w kwestii komunikacji

Organ wydający certyfikat bezpieczeństwa powinien koordynować działania różnych organów w ciągu całego procesu oceny bezpieczeństwa. W przypadku organizacji spotkań (bezpośrednich lub tele/wideokonferencji) lub innych działań koordynacyjnych, przebieg ich jest dokumentowany przez organ wydający certyfikat bezpieczeństwa a kopie rozsyłane do wszystkich uczestników i gromadzone w punkcie kompleksowej obsługi.

Współpraca pomiędzy stronami zaangażowanymi w procedurę oceny bezpieczeństwa jest z reguły prowadzona we wspólnie uzgodnionym języku. Uwzględnia to również wymianę poglądów pomiędzy Agencją a krajowymi organami ds. bezpieczeństwa dotyczących wyników i rezultatów oceny, a także wszelką inną komunikację.

Na wniosek krajowego organu ds. bezpieczeństwa (lub organów) odpowiedzialnego za dany obszar działalności Agencja, pełniąc funkcję organu wydającego certyfikat bezpieczeństwa, może przetłumaczyć wydaną przez siebie decyzję i powody jej podjęcia na język krajowego organu ds. bezpieczeństwa (lub organów). Wnioskiem o tłumaczenie zarządza się poza procesem oceny bezpieczeństwa, nie ma on żadnego wpływu na koszt ponoszony przez wnioskodawcę.

2.5 Zapewnienie jakości

Organ wydający certyfikat bezpieczeństwa ma obowiązek zapewnić, aby:

- *właściwie zastosowano poszczególne etapy procesu;*
- *potwierdzono istnienie wystarczających dowodów, które pozwolą wykazać, że wszystkie istotne aspekty wniosku zostały ocenione;*
- *wnioskodawca wystosował pisemne odpowiedzi w sprawie wszelkich kwestii, w których stwierdzono brak zgodności z przepisami (tj. problemy „typu 3” i „typu 4”), oraz potwierdzono, że wszelkie prośby od wnioskodawcy o dodatkowe informacje zostały otrzymane;*
- *wszystkie problemy typu 3 i typu 4 zostały rozwiązane lub, jeżeli rozwiązane nie zostały, aby właściwie udokumentowano przyczyny takiej sytuacji;*
- *pozostałe problemy, które zostały pozostawione procesowi nadzoru, zostały przypisane do właściwego krajowego organu ds. bezpieczeństwa i z nim uzgodnione;*
- *podjęte decyzje były udokumentowane, sprawiedliwe i spójne;*
- *Opinia dotycząca wydania jednolitego certyfikatu bezpieczeństwa, która jest przedstawiona w sprawozdaniu z oceny, stanowi odzwierciedlenie całości oceny.*

Jeżeli stwierdzono odpowiednią zgodność działań z procedurą, wystarczy potwierdzić fakt zastosowania opisanych powyżej czynności oraz dołączyć ewentualne stosowne komentarze. Jeżeli stwierdzono brak zgodności z procedurą, należy jasno przedstawić powody wyciągnięcia takiego wniosku.

2.6 Audyty, inspekcje lub wizyty

W przypadku, gdy Agencja pełni funkcję organu wydającego certyfikat bezpieczeństwa, zakres i cele audytów, inspekcji lub wizyt oraz role przypisane poszczególnym zaangażowanym organom muszą być skoordynowane w celu uniknięcia powielania wysiłków i ograniczenia wystąpienia sytuacji, w której wnioskodawca jest obiektem wielu audytów, inspekcji lub wizyt. Gdy Agencja przeprowadza audyt, inspekcję lub wizytę, właściwy krajowy organ ds. bezpieczeństwa (lub organy) zapewniają Agencji wsparcie i pomoc niezbędne, aby spełnić stosowne zasady bezpieczeństwa obowiązujące w miejscu/miejscach należącym/należących do wnioskodawcy.

Oczekuje się, że organ przeprowadzający audyt, inspekcję lub wizytę będzie działał według wewnętrznych uzgodnień lub procedur, które ustalają ramy realizacji danej czynności. W tym celu organ ma fakultatywną możliwość zastosowania zasad i wymogów ustalonych za pomocą stosownych norm, takich jak ISO 19011 i ISO 17021, które dotyczą przeprowadzania audytów systemów zarządzania, oraz ISO 17020, która dotyczy inspekcji.

Ustalenia z audytów, inspekcji lub wizyt stanowią materiał dowodowy, który może być pomocny w rozwiązywaniu problemów zarejestrowanych w dzienniku zidentyfikowanych problemów. W niektórych przypadkach mogą jednak także uwzględnić problemy (np. przypadki nieprzestrzegania przepisów), które nie zostały wcześniej wskazane, i należy w takiej sytuacji zarejestrować te problemy w dzienniku zidentyfikowanych problemów jako problemy nowe.

Bardziej szczegółowe informacje dotyczące metod przeprowadzania audytu i inspekcji można znaleźć w *Przewodniku Agencji dotyczącym nadzoru*.

2.7 Współpraca pomiędzy procesami oceny i nadzoru

Krajowe organy ds. bezpieczeństwa są proszone o stosowanie formularza podsumowania działań nadzorczych podczas omawiania zaległych problemów, które zostały wskazane podczas poprzedniego nadzoru i które są istotne dla oceny bezpieczeństwa.

W szczególności, gdy krajowy organ ds. bezpieczeństwa otrzyma wniosek o odnowienie lub aktualizację jednolitego certyfikatu bezpieczeństwa, proszony jest o dostarczenie organowi wydającemu certyfikat bezpieczeństwa wyników swoich działań następczych związanych z wciąż nierozwiązanymi problemami, które zostały pozostawione procesowi nadzoru, po otrzymaniu wniosku o odnowienie lub aktualizację jednolitego certyfikatu bezpieczeństwa, aby umożliwić zamknięcie tych problemów w punkcie kompleksowej obsługi.

Bardziej szczegółowe informacje można znaleźć w *Przewodniku Agencji dotyczącym nadzoru*.

2.8 Ośrodek szkoleniowy, podmioty odpowiedzialne za utrzymanie i transport towarów niebezpiecznych

Zgodnie z art. 5 decyzji Komisji 2011/765/UE i art. 13 ust. 2 dyrektywy (UE) 2016/798 można zapisać uznanie ośrodka szkoleniowego należącego do przedsiębiorstwa kolejowego w jednolitym certyfikacie bezpieczeństwa w przypadku, gdy spełnione są następujące warunki wstępne:

- › przedsiębiorstwo kolejowe nie jest jedynym podmiotem świadczącym usługi w zakresie szkolenia na rynku;
- › przedsiębiorstwo kolejowe oferuje szkolenia wyłącznie swoim własnym pracownikom.

W takim przypadku zaleca się, aby odpowiedni krajowy organ ds. bezpieczeństwa potwierdził uznanie ośrodka szkoleniowego przedsiębiorstwa kolejowego w swoim sprawozdaniu z oceny oraz by poświadczenie uznania zostało umieszczone na jednolitym certyfikacie bezpieczeństwa, nawet jeśli ten krajowy organ ds. bezpieczeństwa nie jest organem ds. certyfikacji w zakresie bezpieczeństwa.

Przedsiębiorstwa kolejowe działające jako podmioty odpowiedzialne za utrzymanie i utrzymujące pojazdy wyłącznie na potrzeby własnej działalności nie mają obowiązku posiadania „certyfikatu podmiotu odpowiedzialnego za utrzymanie” zgodnie z art. 3 ust. 2 lit. b) rozporządzenia (UE) nr 779/2019 wykonawczego Komisji. Jednak ich system utrzymania musi nadal być zgodny z załącznikiem II do tego rozporządzenia. Dowody zgodności z tym załącznikiem muszą być przedstawione przez te przedsiębiorstwa kolejowe przy składaniu wniosku o wydanie jednolitego certyfikatu bezpieczeństwa.

Jeżeli wnioskodawca wskazał towary niebezpieczne w ramach operacji, organ ds. certyfikacji w zakresie bezpieczeństwa powinien mieć świadomość, że zobowiązany jest skonsultować się z właściwym organem w sprawie przewozu towarów niebezpiecznych kolejną w taki sposób, aby zapewnić zgodność z odnośnym ustawodawstwem. W przypadku gdy Europejska Agencja Kolejowa jest organem ds. certyfikacji w zakresie bezpieczeństwa, konsultacje takie będą prowadzone za pośrednictwem odpowiednich krajowych organów ds. bezpieczeństwa w odniesieniu do danego obszaru działalności.

3 Arbitraż i odwołanie

3.1.1 Arbitraż

W przypadku, gdy Agencja nie zgadza się z negatywną oceną przeprowadzoną przez jeden lub więcej krajowych organów ds. bezpieczeństwa, informuje o tym te(n) organ(y), podając równocześnie powody, dla których nie zgadza się z oceną. Agencja i krajowe organy ds. bezpieczeństwa współpracują ze sobą w celu wypracowania wspólnie akceptowalnej oceny. Gdzie konieczne, Agencja i krajowe władze ds. bezpieczeństwa mogą zdecydować o włączeniu przedsiębiorstwa kolejowego w ten proces.

Jeżeli w przeciągu 1 miesiąca po poinformowaniu przez Agencję o odmiennej opinii odnośnie oceny nie jest możliwe uzgodnienie jej wspólnie akceptowalnej wersji, krajowe organy ds. bezpieczeństwa mogą wystąpić do Rady Odwoławczej o przeprowadzenie arbitrażu.

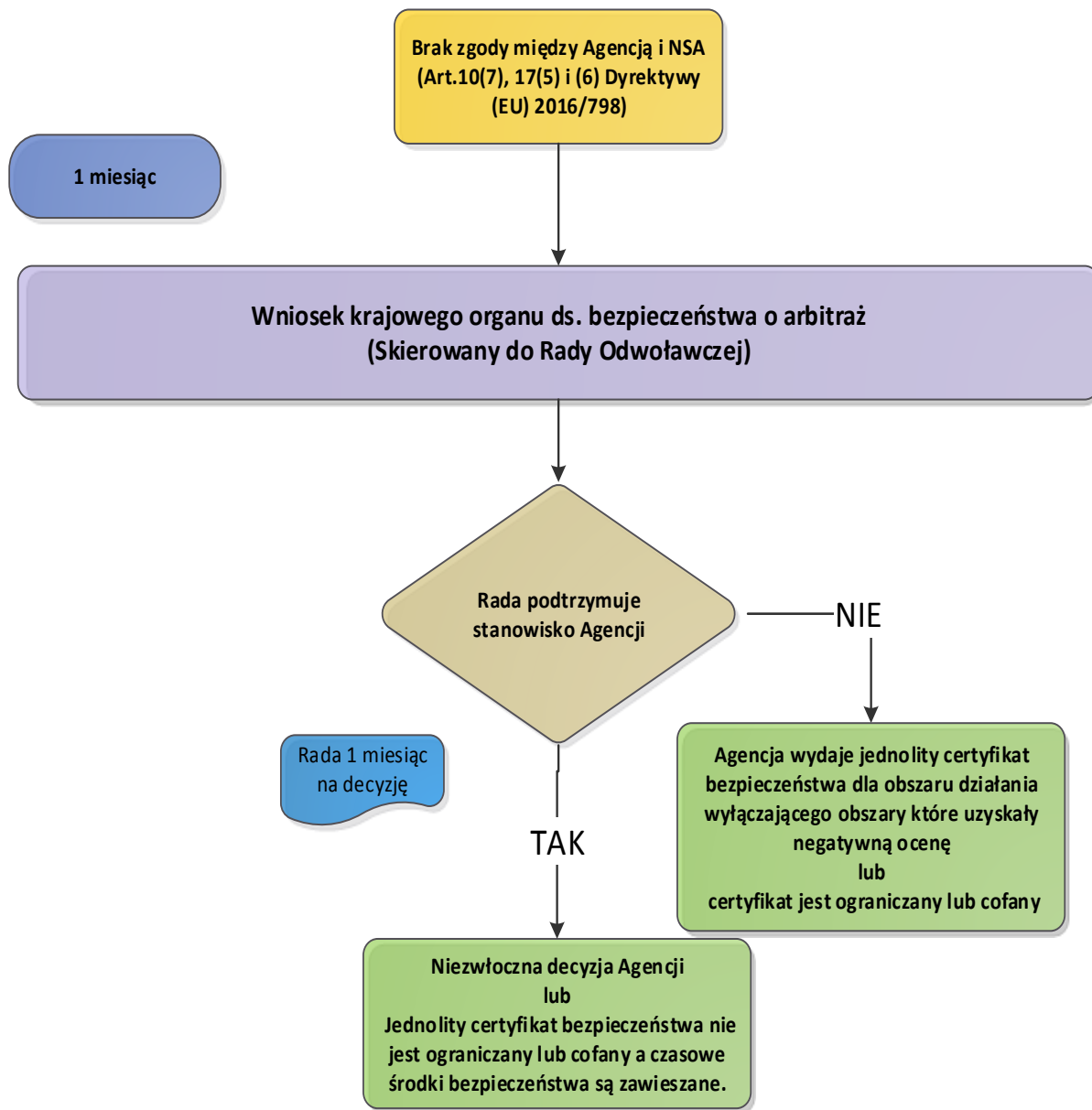
Wniosek o wszczęcie procedury arbitrażowej kierowany jest do Rady Odwoławczej. Postępowanie rejestrowane jest przez sekretarza Rady Odwoławczej w punkcie kompleksowej obsługi.

Rada Odwoławcza prowadząca procedurę arbitrażową ma dostęp do kompletu dokumentów przedłożonych z danym wnioskiem, będących w dyspozycji punktu kompleksowej obsługi. Rada Odwoławcza podejmuje decyzję o uznaniu projektu decyzji Agencji nie później niż w terminie 1 miesiąca od złożenia wniosku o arbitraż przez krajowy organ ds. bezpieczeństwa.

Decyzja Rady Odwoławczej jest przekazywana za pośrednictwem punktu kompleksowej obsługi wszystkim stronom zaangażowanym w ocenę bezpieczeństwa, w tym wnioskodawcy.

Ta sama procedura arbitrażowa ma zastosowanie również w przypadku różnicy stanowisk między Agencją a krajowym organem ds. bezpieczeństwa, gdy organ w ramach nadzoru stwierdzi, że posiadacz jednolitego certyfikatu bezpieczeństwa wydanego przez Agencję nie spełnia już warunków wydania certyfikatu i zwraca się do Agencji, jako organu wydającego certyfikat bezpieczeństwa, o ograniczenie lub cofnięcie certyfikatu.

Zważywszy, że procedura arbitrażowa doprowadzi do wydłużenia terminu przeprowadzenia oceny, Agencję zobowiązuje się do określenia na poziomie pulpitu nawigacyjnego punktu kompleksowej obsługi poszczególnych faz kluczowych związanych z arbitrażem (zob. również sekcja 2.3).



Rys. 5: Schemat procedury arbitrażowej

3.1.2 Odwołanie

W przypadku, gdy organem wydającym certyfikat bezpieczeństwa jest Agencja, po wniesieniu odwołania do Rady Odwoławczej Sekretarz Rady rejestruje wniosek odwoławczy w punkcie kompleksowej obsługi.

Odwołanie od odmownej decyzji organu wydającego certyfikat bezpieczeństwa może wnieść albo wnioskodawca, albo dowolna inna zainteresowana strona, w tym – w stosownych przypadkach – krajowy organ ds. bezpieczeństwa. Decyzja odmowna obejmuje odrzucenie wniosku lub wydanie jednolitego certyfikatu bezpieczeństwa z ograniczeniami lub warunkami korzystania innymi niż te określone we wniosku.

Więcej szczegółów na temat przepisów proceduralnych odnoszących się do odwołania znajduje się w rozporządzeniu wykonawczym Komisji (UE) 2018/867 [regulamin wewnętrzny Rady Odwoławczej Agencji].

4 Ograniczanie lub cofnięcie jednolitego certyfikatu bezpieczeństwa

Pojedynczy certyfikat bezpieczeństwa może zostać ograniczony lub cofnięty przez organ wydający certyfikaty bezpieczeństwa, który wydał dany certyfikat.

Każdy krajowy organ ds. bezpieczeństwa objęty obszarem działania, może zwrócić się do Agencji działającej jako organ wydający certyfikaty bezpieczeństwa o ograniczenie lub cofnięcie jednolitego certyfikatu bezpieczeństwa zgodnie z art. 17 ust. 5 i 6 dyrektywy (UE) 2016/798. Wniosek o ograniczenie jednolitego certyfikatu bezpieczeństwa składany jest przez krajowy organ ds. bezpieczeństwa za pośrednictwem punktu kompleksowej obsługi, podczas gdy wniosek o cofnięcie ważnego jednolitego certyfikatu bezpieczeństwa przesyłany jest pocztą elektroniczną do kierownika programu w Agencji. Agencja może uznać, że wniosek o ograniczenie lub cofnięcie jednolitego certyfikatu bezpieczeństwa nie jest zasadny lub że tymczasowe środki bezpieczeństwa zastosowane przez krajowy organ ds. bezpieczeństwa są nieproporcjonalne. W każdym przypadku Agencja powiadamia krajowy organ ds. bezpieczeństwa o swojej decyzji. Wszelki wniosek o cofnięcie zezwolenia musi zostać złożony przez organ ds. certyfikacji w zakresie bezpieczeństwa za pośrednictwem ERADIS, zgodnie z obowiązującymi procedurami.

5 Ponowne rozpatrzenie sprawy

Wnioskodawca może podjąć decyzję o zażądaniu ponownego rozpatrzenia sprawy zakończonej wydaniem negatywnej decyzji przez organ wydający certyfikaty bezpieczeństwa, która to negatywna decyzja obejmuje odmowę wydania jednolitego certyfikatu bezpieczeństwa, wyłączenie części sieci z zakresu certyfikatu w związku z negatywną oceną, o której mowa w art. 10 (7) dyrektywy (UE) 2016/798, a także wprowadzenie do certyfikatu ograniczeń lub warunków stosowania innych niż te zawarte we wniosku.

Żądanie ponownego rozpatrzenia sprawy jest krokiem poprzedzającym odwołanie do organu odwoławczego.

Organ wydający certyfikaty bezpieczeństwa ma dwa miesiące od daty otrzymania wniosku o ponowne rozpatrzenie sprawy, na potwierdzenie lub zmianę swojej decyzji. W każdym przypadku, przed podjęciem decyzji, organ wydający certyfikaty bezpieczeństwa jest proszony o koordynację z krajowym organem ds. bezpieczeństwa (lub z krajowymi organami) objętymi obszarem działania. W następstwie tej koordynacji organ wydający certyfikaty bezpieczeństwa oraz krajowy organ ds. bezpieczeństwa (lub krajowe organy) objęte obszarem działania, mogą zmodyfikować swoje raporty z oceny lub dołączyć do swoich raportów uzasadnienie potwierdzające ich decyzję lub zmieniające ich pierwszą decyzję.

Organ wydający certyfikaty bezpieczeństwa powiadamia wnioskodawcę o swojej decyzji za pomocą punktu kompleksowej obsługi.

Załącznik 1 Wykaz kwestii, które należy zawrzeć w przewodniku dotyczącym wniosków opracowanym przez krajowy organ ds. bezpieczeństwa

Krajowe organy ds. bezpieczeństwa zachęca się do zawarcia w ich przewodnikach dotyczących wniosków następujących kwestii w odniesieniu do krajowych wymogów, o których mowa w art. 10 ust. 3 lit. b) dyrektywy (UE) 2016/798:

1. Zakres krajowych środków wdrażających dyrektywę (UE) 2016/798 – krajowy organ ds. bezpieczeństwa określa wszelkie możliwe wyłączenia mające zastosowanie w ich państwie członkowskim na podstawie art. 2 ust. 3 dyrektywy. Zakres wyjaśnia krajowe specyfikacje w odniesieniu do rodzaju lub rodzajów działalności, które wymagają posiadania jednolitego certyfikatu bezpieczeństwa;
2. Polityka językowa – opisuje język obowiązujący dla dokumentacji wniosku, w przypadku której jako organ wydający certyfikat bezpieczeństwa wybrano krajowy organ ds. bezpieczeństwa i dla krajowej części dokumentacji załączonej do wniosku, w przypadku której jako organ wydający certyfikat bezpieczeństwa wybrano Agencję;
3. Uzgodnienia w kwestii komunikacji – opisują, co i w jaki sposób krajowy organ ds. bezpieczeństwa zamierza przekazać wnioskodawcy, w przypadku, gdy krajowy organ ds. bezpieczeństwa wybrano jako organ wydający certyfikat bezpieczeństwa;
4. Opłaty i należności – opisują model odnoszący się do opłat i należności, w przypadku, gdy jako organ wydający certyfikat bezpieczeństwa wybrano krajowy organ ds. bezpieczeństwa oraz stawkę godzinową zastosowaną przez krajowy organ ds. bezpieczeństwa w odniesieniu do oceny krajowej części, w przypadku, gdy jako organ wydający certyfikat bezpieczeństwa wybrano Agencję;
5. Opis umów transgranicznych i identyfikacja stacji granicznych objętych tymi umowami;
6. Opis i wyjaśnienie wymogów określonych w zgłoszonych przepisach krajowych przy wykorzystaniu wzoru podanego w [Dodatku](#) oraz opis i wyjaśnienie obowiązujących krajowych procedur administracyjnych – krajowy organ ds. bezpieczeństwa opisuje i wyjaśnia wymogi wynikające z przepisów krajowych będących przedmiotem powiadomienia poprzez odnotowanie tych wymogów we wzorze podanym w [Dodatku](#). Należy również wyjaśnić wszelkie obowiązujące krajowe procedury administracyjne, ponieważ mogą one np. odnosić się do szczegółowych ustaleń lub może wyjaśniać, w jaki sposób krajowe systemy certyfikacji mogłyby posłużyć jako dowód na zdolność wnioskodawcy do spełnienia wymogów wynikających z przepisów krajowych będących przedmiotem powiadomienia. Ponadto, krajowy organ ds. bezpieczeństwa pouczy wnioskodawcę o sposobie, w jaki powinien przyporządkować swoje dowody do krajowych wymogów. Przyporządkowanie to może być wykonane za pomocą:
 - › formularza internetowego, zawierającego wymogi wcześniej określone przez krajowy organ ds. bezpieczeństwa w punkcie kompleksowej obsługi,
 - › formularza internetowego dostępnego w punkcie kompleksowej obsługi, w którym wnioskodawca może wpisać obowiązujące go krajowe wymogi, zgodne z opisem zamieszczonym w krajowym poradniku opracowanym przez krajowy organ ds. bezpieczeństwa,
 - › tabeli zamieszczonej w krajowym poradniku opracowanym przez krajowy organ ds. bezpieczeństwa. W tym przypadku wnioskodawca może pobrać ten dokument w punkcie kompleksowej obsługi;
7. Minimalne wymogi w zakresie ubezpieczenia (w stosownych przypadkach), takie jak konieczność przesłania kopii polisy ubezpieczeniowej lub zabezpieczenia finansowego na pokrycie zobowiązań;
8. Krajowa procedura odwoławcza w odniesieniu do przypadków, gdy jako organ wydający certyfikat bezpieczeństwa wybrano krajowy organ ds. bezpieczeństwa;

9. *Przepisy krajowe dotyczące kontroli sądowej w odniesieniu do przypadków, gdy jako organ wydający certyfikat bezpieczeństwa wybrano krajowy organ ds. bezpieczeństwa.*

Dodatek Wzór tabeli mapującej w zakresie wymogów określonych w przepisach krajowych

Wypełnia krajowy organ ds. bezpieczeństwa		Wypełnia wnioskodawca ubiegający się o jednolity certyfikat bezpieczeństwa	
Odesłanie (Odesłanie do mającego zastosowanie zgłoszonego krajowego przepisu bezpieczeństwa)	Wymogi (Tytuł wymogu określonego w mających zastosowanie zgłoszonych krajowych przepisach w zakresie bezpieczeństwa)	Dowód w postaci dokumentu (Odesłanie do dokumentu / wersja / data / rozdział / sekcja itp.)	Opis (Krótki opis dokumentu)

Polska Krajowa Władza Bezpieczeństwa udzieliła uprzejmej pomocy przy aktualizacji tłumaczenia tego przewodnika.
W przypadku gdyby wystąpiły różnice między wersją przetłumaczoną a wersją angielską, pierwszeństwo ma wersja angielska.

Załącznik 2 Instrukcje dla organu wydającego certyfikat bezpieczeństwa dotyczące wypełniania pól w punkcie kompleksowej obsługi w celu wydania jednolitego certyfikatu bezpieczeństwa

Gdy zostać ma wydany jednolity certyfikat bezpieczeństwa, organ wydający certyfikat bezpieczeństwa musi wypełnić odpowiednie pola w punkcie kompleksowej obsługi. W poniższej tabeli przedstawiono instrukcje opisujące jak to zrobić, zachowując taką samą numerację, jaka występuje w punkcie kompleksowej obsługi.

Tabela 3: Instrukcje dla organu wydającego certyfikat bezpieczeństwa opisujące jak należy weryfikować i, jeśli trzeba, aktualizować pola w punkcie kompleksowej obsługi w celu wydania jednolitego certyfikatu bezpieczeństwa

<i>Nazwa pola</i>	<i>Uwagi</i>
1. Informacje dotyczące certyfikatu	
1.1 Europejski Numer Identyfikacyjny	ENI generowany jest automatycznie.
1.2 Rodzaj certyfikatu	Nowy, odnowienie lub aktualizacja: automatycznie wypełniane przez punkt kompleksowej obsługi na podstawie informacji pochodzących ze stosownego formularza wniosku; pole może być modyfikowane przez organ wydający certyfikat bezpieczeństwa.
1.3 Poprzednie certyfikaty:	Pole automatycznie wypełniane przez punkt kompleksowej obsługi na podstawie informacji pochodzących ze stosownego formularza wniosku; pole może być modyfikowane przez organ wydający certyfikat bezpieczeństwa. Organ wydający certyfikat bezpieczeństwa proszony jest o sprawdzenie tych informacji
1.4 Okres ważności:	Organ wydający certyfikat bezpieczeństwa ustala okres ważności. Początek okresu ważności niekoniecznie musi się pokrywać z datą decyzji w sprawie wydania jednolitego certyfikatu bezpieczeństwa, ale może się zbiegać z datą rozpoczęcia działalności, na prośbę wnioskodawcy lub z datą wygaśnięcia poprzedniego certyfikatu. Punkt kompleksowej obsługi automatycznie oblicza okres 5 lat od wprowadzonej daty początku okresu ważności. Organ wydający certyfikat bezpieczeństwa może dokonać aktualizacji.
2. Przedsiębiorstwo kolejowe:	
2.1 Nazwa prawna/ firma	Przedsiębiorstwo kolejowe będzie identyfikowane wyłącznie za pomocą jego nazwy prawnej. Pole automatycznie wypełniane przez punkt kompleksowej obsługi na podstawie informacji pochodzących ze stosownego formularza wniosku; pole może być modyfikowane przez organ wydający certyfikat bezpieczeństwa.
2.2 Krajowy numer rejestracji	Pole automatycznie wypełniane przez punkt kompleksowej obsługi na podstawie informacji pochodzących ze stosownego formularza wniosku; pole może być modyfikowane przez organ wydający certyfikat bezpieczeństwa.

<i>Nazwa pola</i>	<i>Uwagi</i>
2.3 Numer VAT	Pole automatycznie wypełniane przez punkt kompleksowej obsługi na podstawie informacji pochodzących ze stosownego formularza wniosku; pole może być modyfikowane przez organ wydający certyfikat bezpieczeństwa.
3. Organ wydający certyfikat bezpieczeństwa:	
3.1 Organizacja	Pole automatycznie wypełniane przez punkt kompleksowej obsługi; pole może być modyfikowane przez organ wydający certyfikat bezpieczeństwa.
3.2 Państwo członkowskie	Pole automatycznie wypełniane przez punkt kompleksowej obsługi; pole może być modyfikowane przez organ wydający certyfikat bezpieczeństwa.
4. Treść certyfikatu:	
4.1 Rodzaj działalności	Pole automatycznie wypełniane przez punkt kompleksowej obsługi; pole może być modyfikowane przez organ wydający certyfikat bezpieczeństwa.
4.2 Obszar działalności:	Pole automatycznie wypełniane przez punkt kompleksowej obsługi; pole może być modyfikowane przez organ wydający certyfikat bezpieczeństwa.
4.3 Działalność dotycząca stacji granicznych	Pole automatycznie wypełniane przez punkt kompleksowej obsługi na podstawie informacji pochodzących z wniosku złożonego przez wnioskodawcę; pole może być modyfikowane przez organ wydający certyfikat bezpieczeństwa. Organ wydający certyfikat bezpieczeństwa sprawdza, czy wykaz stacji granicznych jest zgodny wynikiem oceny.
4.4 Ograniczenia i warunki korzystania	W tym polu punkt kompleksowej obsługi umożliwia organowi wydającemu certyfikat bezpieczeństwa wskazanie potencjalnych ograniczeń lub warunków korzystania, które zostały uzgodnione podczas oceny.
4.5 Odpowiednie przepisy krajowe	Podczas określania odpowiednich przepisów krajowych organy zaangażowane w ocenę bezpieczeństwa powinny wskazać konkretne wyłączenia w stosunku do dyrektywy (UE) 2016/798, które mają zastosowanie w ich państwach członkowskich i które są istotne dla rodzaju i zakresu działalności. Jeżeli istnieje potrzeba uwzględnienia dodatkowych informacji szczegółowych, można je wciąż przedstawić w polu 4.6 „Informacje dodatkowe” jednolitego certyfikatu bezpieczeństwa.
4.6 Informacje dodatkowe	W tym polu organy mogą uwzględnić dalsze informacje istotne dla tych organów, takie jak: dodatkowe rodzaje działalności, jeśli jest to wymagane przez przepisy krajowe (zob. pkt. 4.5), rola podmiotu odpowiedzialnego za utrzymanie, rola akredytowanego lub uznanego centrum szkoleniowego.

Polska Krajowa Władza Bezpieczeństwa udzieliła uprzejmej pomocy przy aktualizacji tłumaczenia tego przewodnika.
W przypadku gdyby wystąpiły różnice między wersją przetłumaczoną a wersją angielską, pierwszeństwo ma wersja angielska.

<i>Nazwa pola</i>	<i>Uwagi</i>
5. Data wydania i podpis:	Data jest automatycznie generowana przez punkt kompleksowej obsługi w momencie podpisania dokumentu.